



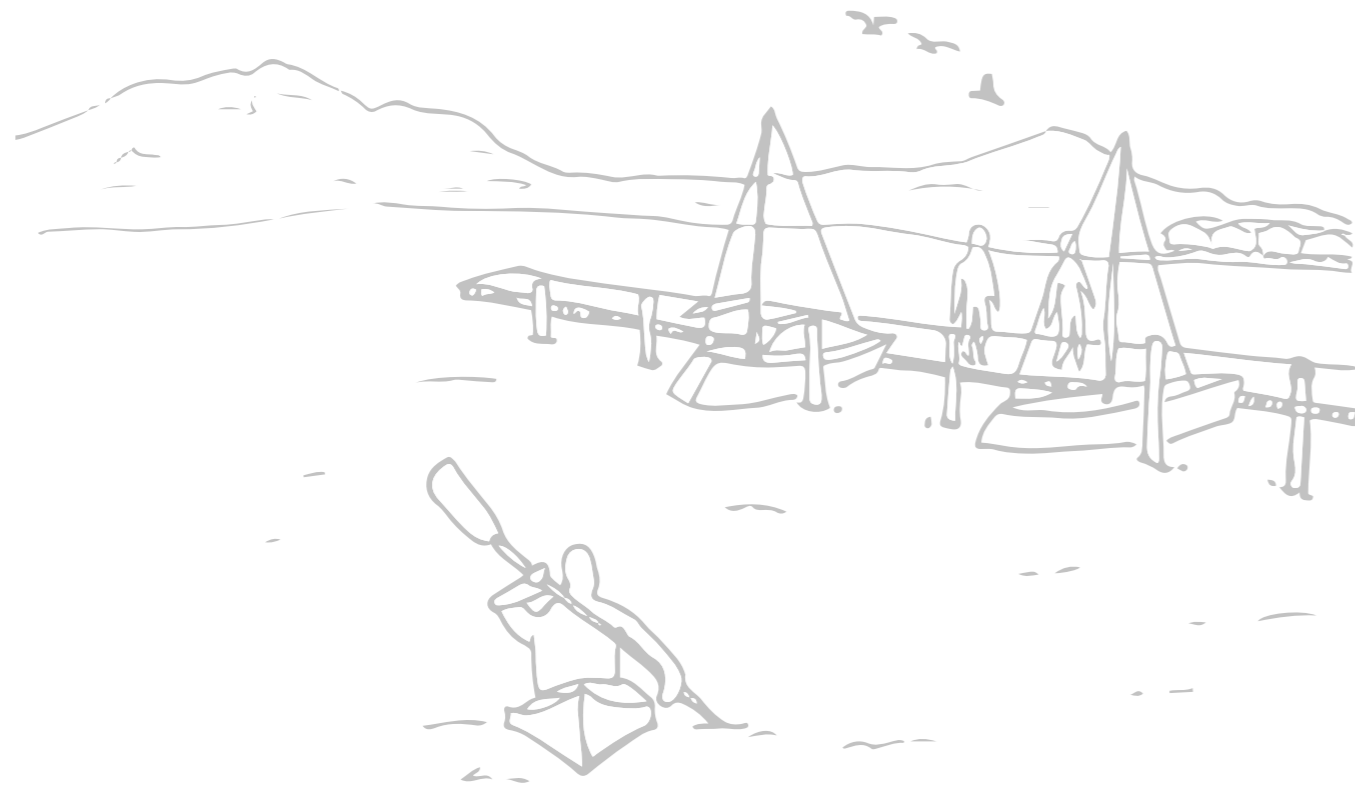
KIRKKONUMMI

KYRKSLÄTT

Aikari Oy

Kantvikin pienvenesatama- selvitys 2021





Kuva: Kantvikin kehityskuva 2040

Kantvikin pienvenesatamaselvitys 2021

Kirkkonummen kunta
Yhdyskuntatekniikan palvelualue
Simon Store
asemakaavapäällikkö
Ervastintie 2
02401 Kirkkonummi

Taitto: Kaisa Karhu

SISÄLTÖ

1. JOHDANTO	4
2. SUUNNITTELUN LÄHTÖKOHDAT	4
2.1 Yleistä	4
2.2 Toiminnot	5
2.3 Vesistöolosuhteet	5
2.3.1 Yleistä	5
2.3.2 Suunnitellun sataman vesisyvyys	6
2.3.3 Vedenkorkeudet	6
2.4 Pohjaolosuhteet	6
3. YLEISSUUNNITELMALUONNOKSET	6
4. YLEISSUUNNITELMA	7
4.1 Aallonvaimenninjärjestelyn kehittäminen	7
4.1 Toiminnot ja kuvaus	8
4.2 Aallonvaimenninlaituri	8
4.3 Alustava työtapaesitys, aallonmurtajapenkereen jatko	9
5. KUSTANNUKSET	10
5.1 Kelluva raskasponttonilaituri	10
5.2 Louherakenteinen aallonmurtajalaituri	10
5.3 Kiinteä rantalaituri	10
5.4 Veneluiska	10
5.4 Siltakokonaisuus	10
6. TOTEUTUSVAIHTOEHDOT	10
7. TOIMINNOT	12

LIITTEET

Liite 1 Kantvikin veneklusteri - suunnitelmakartta
Liite 2 Jollarannan suunnitelmakartta
Liite 3 Porkkala-Barösund -merialueen palveluverkko



Kuva 1. Suunniteltavan alueen ilmakuva (Kirkkonummen kunnan ilmakuva 2019)

1. JOHDANTO

Kantvikin pienvenesatamaselvityksen laatiminen Aikari Oy:n osalta käynnistyi syksyllä 2020.

Yleissuunnitelma on laadittu Kirkkonummen Kunnan yhdyskuntatekniikan palvelualueen toimeksiannosta. Suunnitelman laatimista on ohjannut asemakaavapäällikkö Simon Store. Työryhmään ovat lisäksi kuuluneet Kirkkonummen kunnasta Hannu Ruhanen, Seppo Savikuja, Risto Rossi sekä Kantvikin purjehtijoista Sampo Itäaho, Kim Sjöblom, Sami Sailo. Yleissuunnitelman on laatinut Aikari Oy Kari Suonsilta.

Suunnittelukohte sijaitsee kartalla (Kuva 1.) Sataman tarkoituksena on toimia palvelukeskuksena veneilijöille, turisteille sekä kuntalaisille.

2. SUUNNITTELUN LÄHTÖKOHDAT

2.1 Yleistä

Alueella on tällä hetkellä pienimuotoista veneilyyn liittyvää toimintaa sekä ja uimaranta.

Kunta hakee tälle alueelle suunnitelmaa pienvenesatamatoimintoille.

Suunnittelutyön tavoitteeksi on asetettu hyvän ja kestävä pienvenesataman laatiminen (Jollaranta), huomioiden venelaiturien toiminnallisuus, turvallisuus ja alueellinen ilme, sekä veden vaihtuvuus satama-altaassa. Työssä tarkasteltiin erilaisia laiturirakennetekniikoita tilaajan asettamiin tavoitteisiin pääsemiseksi ja vaihtoehtojen kustannusvaikutuksia. Lisäksi suunnittelun yhteydessä tarkasteltiin Helsingin kaupungin omistamaa aluetta laitureiden osalta sekä mahdollista siltaa tästä osasta kohti olemassa olevaa Hupisaaren satamaa, jota hallinnoi Kantvikin Purjehtijat. Samalla mietittiin mahdollisuutta tehdä Hupisaaren puolelle kiinteä tukimuuri, jonka sisäpuolelle voitaisiin mahdollisesti täyttää ruoppausmassoja.

Tukimuuri ja sen sisäpuolelle mahdollisesti ajatellut ruoppausmassat vaativat erillisen suunnitelman kokonaisuudessaan.

Yleissuunnittelutyön aikana käytiin eri luonnosvaihtoehtoja, joista valittiin tarpeisiin sopivin ja toteuttamiskelpoisin vaihtoehto yleissuunnitelman laatimisen pohjaksi.

Yleissuunnitelma pohjautuu piirroksen, josta ilmenee eri osa-alueet. (Liite 1)

Raporttiin sisältyy suunnitelmaselostuksen lisäksi, suunnitelmakartta, alustavat piirustukset sekä kustannusarviot eriteltynä kohteittain.

Yleissuunnitelma ja kustannusarvion on laadittu hankkeen edistämiseksi ja päätöksentekoa varten. Suunnitelma on alustava eikä se käy sellaisenaan rakennustöiden aloitukseen.

2.2 Toiminnot

Suunnitelmassa on Jollarantaan huomioitu kotisatama, vierassatamapaikkoja, seuratoimintoille oma alue, viranomaislaituri, satamapalvelukeskus sekä ravintola/sauna palveluja.

Kelluvilla laitureilla on yhteensä 300 venepaikkaa, laitureissa on vierasvenepaikkoja, kotisatamapaikkoja, viranomaispaikkoja sekä seuratoimintoihin venepaikkoja. Satama-altaassa on myös yksi

suuremmille aluksille sopiva lastaus/purkupaikka huolto/yhteys aluksille.

Suunnitelmassa on septintyhjennys paikka, tankkauspaikka sekä huoltorakennus veneilijöille, jossa on suihkut, wc, pyykinpesumahdollisuus ja roskakatos.

Suunnitelmassa on esitetty myös uimaranta sekä talviuintipaikka.

2.3 Vesistöolosuhteet

2.3.1 Yleistä

Suunnittelualueen edustan vesialue on suojaton, vapaa selän pituus etelään on kymmeniä kilometrejä, länteen noin 3–4 km, (Kuva 1).

Käytännössä tämä merkitsee, että kaikki rakenteet mitä suunnitellaan ja rakennetaan, on suojattava kiinteällä aallonmurtajalla.

Alueen vieressä on väylä, jonka kulkusyvyys on 9,2 m, mikä tarkoittaa, että siinä liikkuu isoja laivoja ympäri vuoden.



Kuva 2. Kantvikin nykyinen venesatama (Kunnan dronekuva 2019)

2.3.2 Suunnitellun sataman vesisyvyys

Alue on kartoitettu ja sen syvyys on todennettu kaiulla ja erikseen saaduilla syvyystiedoilla (Kuva 3).

Sataman alue syventyy tasaisesta rannasta ja aallonmurtajan kohdalla vesisyvyys on noin 6-8 m

2.3.3 Vedenkorkeudet

Meriveden korkeudenvaihtelu on noin -60 cm ja +110 cm välillä keskivedestä.

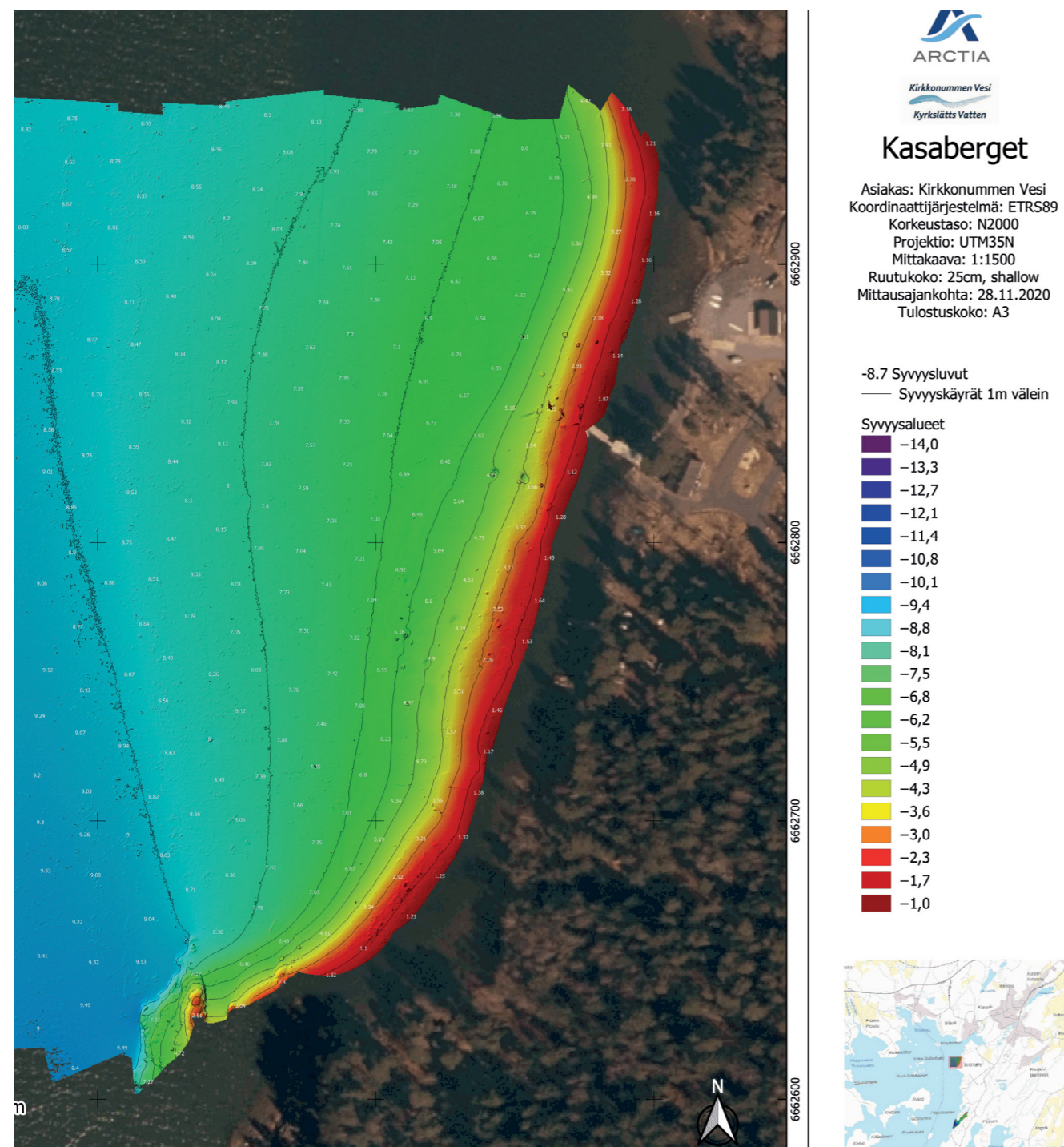
2.4 Pohjaolosuhteet

Suunnittelun yhteydessä ei ole tehty pohjatutkimuksia. Jatkosuunnittelussa tulisi laatia pohjatutkimukset suunnitellun aallonmurtajan alueella.

3. YLEISSUUNNITELMALUONNOKSET

Suunnitteluprosessin aluksi käytiin läpi tavoitteita ja muita siihen liittyviä asiakirjoja.

Tarkastelun perusteella valittiin toteuttamiskelpoisin yleissuunnitelmavaihtoehto lopullisen yleissuunnitelman pohjaksi.



Kuva 3. Luotauskartta Kasaberget

4. YLEISSUUNNITELMA

4.1 Aallonvaimenninjärjestelyn kehittäminen

Yleissuunnitelmassa (Liite 2) sataman suojaukseksi valittiin louheaallonmurtaja.

Aallonmurtajan kylkeen/ulko-osaan on mahdollista tehdä ravintolapalvelurakennus (vaatii erillisen suunnitelman kokonaisuudessaan).

Aallonmurtajapenkereen sisäpuolelle voidaan rakentaa suojaista pienvenesatama palveluineen.

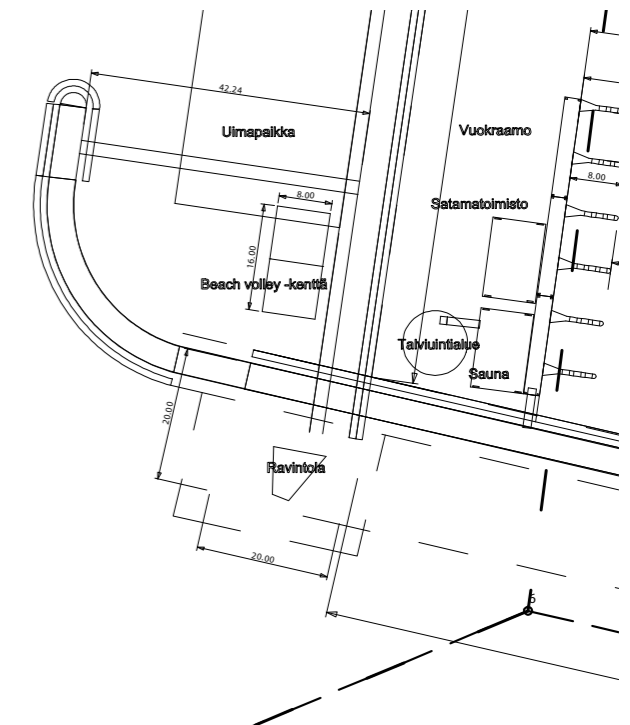
Rannan osalta on tarkoitus tehdä rannan suuntainen rantaraitti, joko kelluvana tai ns. kalliokylki- tai maalaiturina. Tämä mahdollistaa ranta-alueella turvallisen esteettömän liikkumisen.

Rantaraitilta on suunniteltu myös kelluvien laiturien lähdot.

Suunnitelmassa osa ranta-alueesta on varattu myös uimareiden käyttöön.

Uima-alue on suljettu sataman muulta osalta raskasbetoniponttoni laitureilla.

Uima-alueen suunniteltu leveys on 50 m, joten sen soveltuu hyvin myös kuntouimareille mitoituksensa ansioista. Osa uima-alueesta on mahdollista pitää sula virrankehittimillä avantouintia varten (Kuva 4).



Kuva 4. Talviuintialue



Kuva 5. Malliesimerkkikuva Rauman Syväraumanlahden venelaitureista (Kuvaaja: Tomi Rastio)

4.1 Toiminnot ja kuvaus

Valittu yleissuunnitelmavaihtoehto tuo maisemakuvallisia muutoksia nykytilanteeseen lähinnä aallonmurtajan sekä pienvenesataman osalta. Aallonmurtaja tulee olemaan normaalivedenpinnan yläpuolella noin 1,5–2,0 m

Rannan maastomuodot nousevat rannasta hyvin nopeasti ja rannalta katsottuna aallonmurtajan yli näkee hyvin.

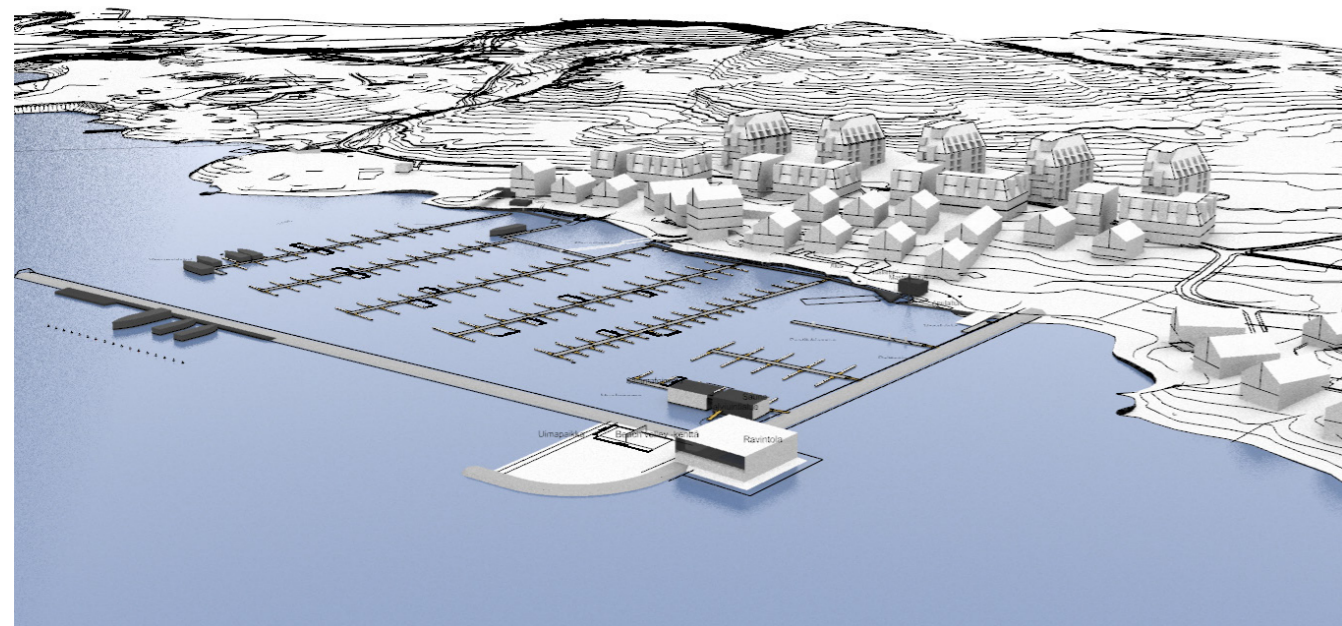
Aallonmurtajan sisäpuolelle tulevat laiturit ja niissä olevat veneet vaikuttavat maisemakuvaan samalla lailla kuin normaali venesatama.

Rannan osalta näkymä tulee muuttumaan lähinnä rantaraitin kohdalta sekä aallonmurtajan rannan päästä. Aallonmurtajan rantaosaan on suunniteltu veneluiska sekä tukimuuri veneiden nostoon ja laskuun.

Alueelle on suunniteltu myös mastonosturi sekä isommalle alukselle rantautumispaikka, jossa on huomioitu myös keularampin käyttö.

Ranta-alue on suunniteltu niin, että siinä voidaan turvallisesti tehdä veneiden laskut ja nostot niin yrittäjien kuin myös yksityisten toimesta.

Laajamittaisempi veneiden lasku- ja nostotoiminta esim. mobiilinosturilla on tarkoitus toteuttaa Prikirannan alueen länsiosassa (Kuva 10).



Kuva 6.3D idealuonnos Jollarannan maisemista

Alueen autoliikenne on tarkoitus ohjata uudella kadulla, joka tulisi kulkemaan metsän läpi teollisuusalueelle.

Tarkoitus on tehdä selkeä, riittävän iso turvallinen ja kulkuyhteys teollisuusalueella, jossa tulevaisuudessa olisi lisääntyvissä määrin toimijoita, joiden ansaita tulisi suureksi osaksi veneilyyn liittyvistä asioista.

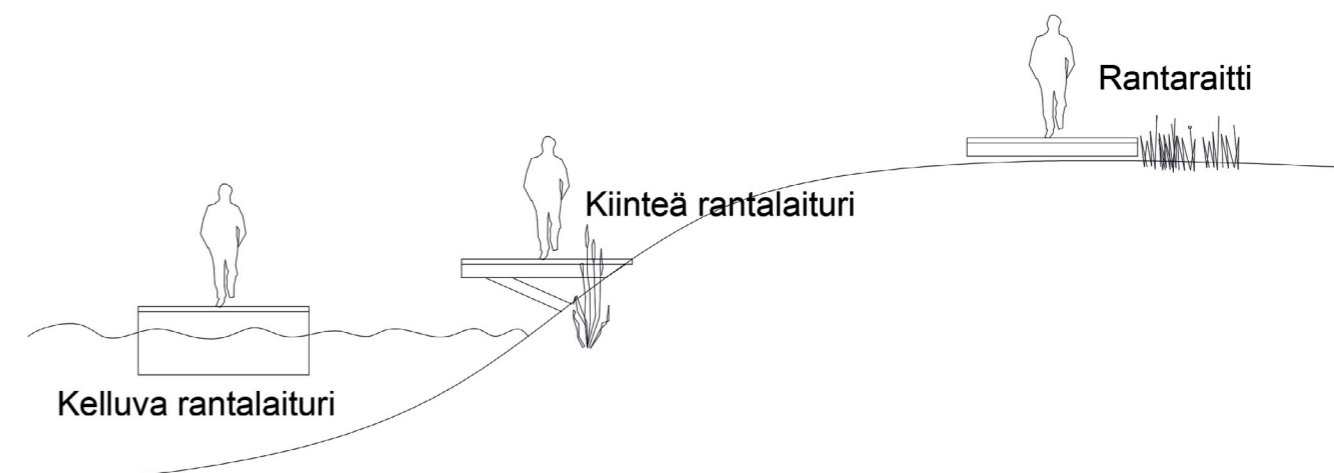
Suunnitelmassa on myös esitetty erillinen alue (entinen maankaatopaikka) johon olisi edullisesti ja helposti tehtävissä veneiden talvisäilytyspaikat noin 400 kpl veneelle.

Alue vaatii kuitenkin tarkemman suunnitelman, jos se otetaan talvisäilytysalueeksi.

4.2 Aallonvaimenninlaituri

Rannalta tulisi aallonmurtajapenger kohti etelään noin 120 m. Tämän päähän voidaan tehdä myös louheesta alusta ravintolalle (Kuva 6).

Tästä jatkuisi saman levyinen kokonaisuus kohti pohjoista noin 150 m. Halutessa tähän voidaan rakentaa myös ns. katselu/oleskelutila.



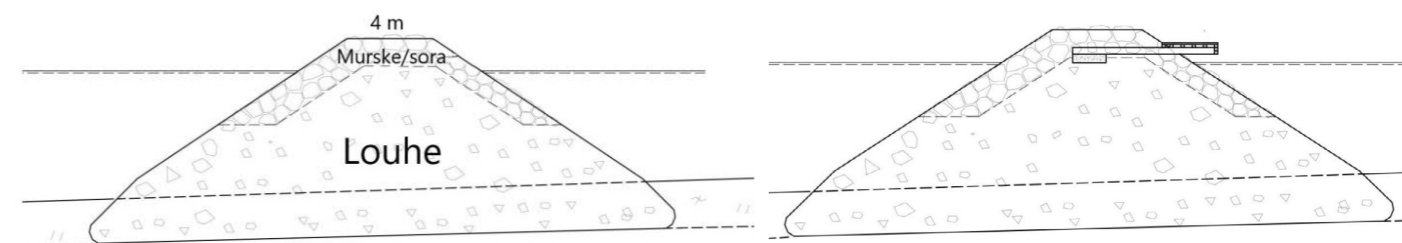
Kuva 7. Rannan periaateleikkaus.

4.3 Alustava työtapaesitys, aallonmurtajapengerin jatko

Ennen hankkeen jatkosuunnittelun tarkempaa aloittamista tulee selvittää tarkemmin aallonmurtajan kohdalta mahdollisten pehmeiden kerrosten paksuus ja laatu.

Aallonmurtajapengerin harja tehdään 1,5...1,6 m keskivedenpinnan tason yläpuolelle. Aallonmurtajalaiturin harjan leveys on noin 4 m. Meren puoleinen reuna voidaan tarvittaessa varustaa muuta pengertä korkeammalla reunalla ns. kruunulla, joka voidaan muodostetaan esim. isoista lohkeista ja kivistä.

Aallonmurtajan sisus ja ulkopinta on suunniteltu tehtäväksi louheesta ja yläosa murskeesta/sorasta (Kuva 8).



Kuva 8. Aallonmurtajapengerin rakenneliikkaus

Aallonmurtajapengerin kylkeen on mahdollista tehdä kiinteä ulokerakenteinen laituri (Kuva 9). Ulokerakenne voidaan tehdä pengereen sisään vastapainotuksella varustetuilla ulokepalkeilla. Ulokerakenne on tehtävä veden ylimmän korkeusosan yläpuolelle, jotta jäät eivät tartu rakenteeseen kiinni. Ulokerakenteen detaljit laaditaan jatkosuunnitteluvaiheissa.

Satama-altaan vedenvaihtuvuuden parantamiseksi aallonmurtajapenger varustetaan vedenvaihtuvuusaukoilla. Aukot muodostetaan, joko jäleistä teräsrumpuputkista (koko ~1,5m...2 m) tai vaihtoehtoisesti useammasta isokokoisesta teräsputkista (halkaisija esim. noin 1,0 m ...1,2 m). Vedenvaihtuvuusaukkojen yksityiskohtainen määrittely tehdään hankkeen jatkosuunnitteluvaiheissa.

Kuva 9. Aallonmurtajapengerin rakenneliikkaus, jossa kiinteä ulokerakenteinen laituri

5. KUSTANNUKSET

5.1 Kelluva raskasponttonilaituri

Kelluvan raskasponttonilaiturin hankinta, kuljetus- ja asennuskustannus on laskettu laituri-kohtaisesti

Lähtö aallonmurtajalta laituri A1	70 000€
Lähtö aallonmurtajalta laituri A2	80 000€
Lähtö aallonmurtajalta laituri A3 (tankkaus, septi) pelkkä laituri	50 000€

Lähtö maalta tai kelluvalta raitilta laituri R1	185 000€
Lähtö maalta tai kelluvalta raitilta laituri R2	160 000€
Lähtö maalta tai kelluvalta raitilta laituri R3	170 000€
Lähtö maalta tai kelluvalta raitilta laituri R4	120 000€
Lähtö maalta tai kelluvalta raitilta laituri R5	175 000€
Uimarannan suoja	90 000€

KOKONAI SARVIO **1 100 000€**

Arviot perustuvat vastaavilla tavoilla toteutettuihin kokonaisuuksiin.

5.2 Louherakenteinen aallonmurtajalaituri

Aallonmurtajan kustannukseksi on arvioitu noin 800 000 – 1 000 000 € (alv 0%).

Louhepenkereen vedenvaihtuvuusaukko, alustava kustannusvaraus noin 40 000 ... 50 000 €.

5.3 Kiinteä rantalaituri

Kiinteä rantalaituri (Kuva 7), josta on mahdollisuus nostaa ja laskea veneitä, noin 2 200 €/jm.

5.4 Veneluiska

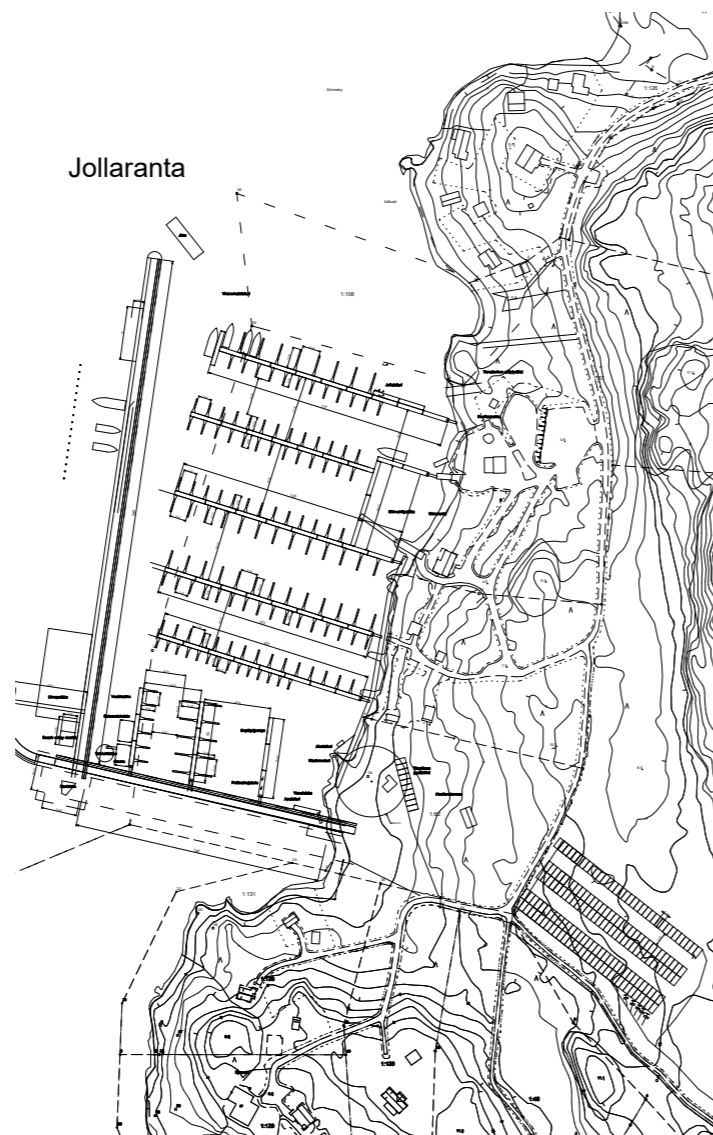
Veneluiska veneiden nostoa/laskua varten 30 000 ... 40 000 €.

Polttoainejakeluaseman hintaa on erittäin vaikea arvioida johtuen useista eri vaihtoehdoista.

Pelkän jakeluaseman hinta-arvio 90 000...120 000 €.

5.4 Siltakokonaisuus

Kelluva silta Hupisaaresta-Strömsbyhyn ilman venepaikkoja 150 000 ... 170 000 €.



Kuva 10. Yleiskuva Jollarannan alueesta

6. TOTEUTUSVAIHTOEHDOT

Yleistä.

Tässä kappaleessa tutkitaan millainen satamakonaisuuden tulisi olla, jotta se tarjoaisi veneilijöille, asukkaille ja vierailijoille kiinnostavan kokonaisuuden satama toimintojen ja matkailun lomailun ja elämyksien kannalta.

Kokonaisuuden kannalta on tärkeää miettiä miten eri toiminnot nivoutuvat yhteen ja mikä kunnan, yritysten sekä venekerhojen osuus kokonaisuudesta.

Kunnallistekniikka, johdot ja kaapelit kokonaisuudessaan, kunta investoi ja ylläpitää.

Käymälät ja jätehuolto, yleisiin tarpeisiin tulevat tilat, kunta investoi ja ylläpitää.

Yleisvalaistus/rantaraitti, kunta investoi ja ylläpitää.

Rantatyöt, parkkipaikat, veneluiska, veneluiskan apulaituri, veneiden nostopaikka, mastonosturi, isojen alusten/charter alusten lastaus/purkupaikka, kunta investoi ja ylläpitää.

Aallonmurtaja kokonaisuudessaan, kunta investoi ja ylläpitää.

Aallonmurtajaan suunniteltu ravintola/saunatila olisi ulkopuolisen toimijan investointi. Sataman operaattorin kiinnostukseen vaikuttaa oleellisesti investoinnin suuruus ja siihen liittyvä sopimus.

Tämä asia on avettava kokonaan ja se on varmasti kokonaisuuden kannalta erittäin merkittävä asia.

A1 Operaattori/satamatoimisto, A2 vieraslaituri sekä A3 polttoaine/septin tyhjennys laituri olisi kokonaisuuden kannalta parasta olla samalla toimijalla.

Laituri R1, R2, R3 voisivat olla satamaoperaattorin laitureita.

R4 ja R5 laiturit voisivat olla omana kokonaisuutenaan ja niiden hallinnasta vastaisi esim. veneseura.

Uimaranta ja sen ympärillä oleva laituri kuuluisi kunnalle kokonaisuudessaan.



Kuva 11. Havainnekuva Prikirannan alueesta (Serum arkitehdit Oy) 2016

Koko rantaraitti kuuluisi kunnan investointeihin, toteutetaan se kelluvana tai kiinteänä kokonaisuutena.

Talvitelakointialue olisi kunnan investointi ja sen operointi olisi kunnan tai yrityksen/venekerhon ylläpitämä.

Miten voisi tehdä alueen eri osista sopimuksia?

Kunta investoi ja antaa/vuokraa käyttöoikeuden ulkopuoliselle toimijalle.

Kunta vuokraa vesialueen ja sen käyttöoikeuden ulkopuoliselle toimijalle, joka tekee investoinnit.

7. TOIMINNOT

TAUSTAA

Suunnittelun kohteena oleva ns. Jollarannan alue on upea mahdollisuus tuoda kuntalaisille todellinen merellinen Kirkkonummen ilmentymä. Ilta-aurinkoon suuntautuva mereen laskeva rinne ja edustan merenselkä luo erinomaisen ympäristön toteuttaa ainutlaatuinen kirkkonummelaisten merellinen olohuone sekä alueen veneilypalveluiden keskittymä.

Kirkkonummelta on puuttunut helposti lähestyttävä, kaikille avoin ja palveluita sisältävä merellinen kohde. Kunnalla on erittäin paljon rantaviivaa, mutta vain vähän yleiseen käyttöön tarkoitettuja paikkoja. Porkkalanniemen retkeilykohteet ovat lajissaan upeita, mutta sijaitsevat kuntakeskukselta katsottuna melko kaukana (n. 30 min autolla) ja tarjoavat vain rajallisesti palveluita. Kantvikiin on vain n. 10 min matka Kirkkonummen keskustasta.

RANTARAITTI ULKOILIJOILLE

Nyt suunnittelun kohteena oleva alue tarjoaa mahdollisuuden toteuttaa laajalti veneilijöille sekä muille kuntalaisille tarjottavia palveluita. Tavalliselle – ei-veneilevälle – kuntalaiselle ranta tarjoaa ulkoilumahdollisuuksia paitsi rannassa, myös vierisellä Kasabergetin mäellä. Rannassa pitkä aallonmurtaja sekä rantaa pitkin kulkeva rantaraitti ovat oivia ilta-auringon tarkkailupaikkoja. Aallonmurtajalla toimivaa kahvilaravintolaa unohtamatta. Satama-alueen uimaranta palvelee myös kaikkia vierailijoita. Mikäli alueelle toteutuu myös bussilinja, paranee alueen saavutettavuus vielä merkittävästi.

UPEA ASUINPAIKKA

Rantaan ja rannasta Kasabergetille nousevaan rinteeseen suunniteltu asutus on kirkkonummelaisittain ainutlaatuinen ja varmasti erittäin haluttu kohde asuntomarkkinoille.

VENESATAMA KUNTALAISILLE

Kirkkonummelaiselle veneilijälle satama tarjoaa suojaisia laituripaikkoja erikokoisille veneille. Nykyisessä Kantvikin satamassa (Hupisaari) venepaikat eivät riitä kaikille halukkaille, erityisesti suurempien veneiden jonotusajat satamaan ovat kasvaneet. Uusi satama sisältää myös kaikille avoimen veneenlaskurampin (jollaista ei Kirkkonummella ole tällä hetkellä, sillä tarjolla olevat paikat ovat puomin tai portein suljetuilla alueilla).

VENEIDEN HUOLTOASEMAPALVELUT

Alueen veneilijöille (Pikkalanlahdella on Kantvikin Purjehtijoiden sataman lisäksi kaksi muutakin venekerhojen kotisatamaa) uusi satama tarjoaa mm. veneiden tankkausmahdollisuuden sekä septitankkien tyhjennyksen. Polttoaineen tankkaus on ollut jo pitkään paikallisten veneilijöiden toivelistalla, lähimmät tankkauspaikat sijaitsevat nykyisin Porkkalassa, Inkoossa ja Barösundissa. Nämä ovat erityisesti pienempien veneilijöiden kannalta melko kaukana. Lisäksi erityisesti Inkoossa syväys ei riitä isommille purjeveneille.

VIERASSATAMA, VIERAILUSATAMA

Porkkalanniemen länsipuolella on paljon venekerhojen, Uudenmaan virkistysalueyhdistyksen ym. toimijoiden retkisatamia. Nämäkin tarvitsevat tuekseen palveluita, joihin Kantvik on erinomainen helposti navigoitavan syväväylän ansiosta. Lisäksi poikkeaminen veneilyn runkoväylältä on vain 5nm mittainen, nopeakulkuisella moottoriveneellä alle 15min. Uusi venesatama sisältää myös vierasvenesataman, jossa veneilijä voi yöpyä, huoltaa venettä ja käydä kaupassa.

VESIURHEILUN HARRASTUSKESKUS

Uusi satama on tarkoitus toteuttaa Jollarannan alueelle, jossa on nykyisin Kantvikin purjehtijoiden pienvenetoiminta. Vuosittaiset kilpailut ja viikottaiset harjoitukset tuovat näyttävyyttä alueella liikkuville. Uusi satama-alue palvelee pienveneilytoiminnan lisäksi myös muita merellisiä harrastuksia, kuten meloimia, soutajia, sukeltajia sekä talviaikana jääpurjehtijoita. Kaikille on tarkoitus osoittaa omat tilat välineiden säilyttämiseen ja harrastustoiminnan toteuttamiseen. Aallonmurtajalle tulevan ravintolan yhteyteen toteutetaan paviljonkitilat saunoineen vesiuurheilun harrastajille, sekä mahdollisesti vuokrauskäyttöön. Ympäristö luo hyvät mahdollisuudet luoda yrittäjävetoisesti palvelukokonaisuuden, jossa kuntalaiset voivat vuokrata SUP-lautoja, kanootteja ja kalastusretkipalveluita. Jopa Keilalahden kaltainen vesiuurheilukeskus olisi mahdollista.

TAPAHTUMAKESKUS

Kantvikin purjehtijat on jo vuosikymmeniä järjestänyt erikokoisia purjehduskilpailuja alueella. Uusi satama tarjoaa siihen erinomaisen ympäristön, joka jälleen lisää alueen kiinnostavuutta ja tunnettua veneilijöiden keskuudessa.

YRITYSTOIMINTAA TUKEVAT TOIMINNOT

Suunnittelualueen kaakkoispuolella Strömsbyn alueella toimii jo nyt veneilyalan palveluklusteri. Talvisäilytys- ja huoltopalveluita tarjoavia yrityksiä on useita ja toiminta kasvaa koko ajan. Tällä hetkellä yrittäjien kannalta veneiden laskeminen ja nostaminen Kantvikin Hupisaaresta on haastavaa etäisyyden ja maantieyhteyden vuoksi. Lisäksi kuljetukset nykyisin joudutaan järjestämään vilkkaan Kantvikin asuinalueen läpi. Uuden sataman pääkulkuväylä on tarkoitus toteuttaa suoraan Ojangonkaarelle, jossa veneilypalveluyritykset sijaitsevat ja jossa kuljetusreitti on myös turvallisempi.

Koska etäisyys uudesta satamasta on merkittävästi lyhyempi kuin nykyinen, lisää tämä palveluiden toteutusmahdollisuuksia, kasvattaen alueen veneilyklusteria. Aiemmin toteutettujen kyselyiden perusteella pk-seudulla on jopa tuhansia veneilijöitä, joita Kantvikin/Strömsbyn alue kiinnostaa talvisäilytyspaikkana, mahdollisesti myös kausipaikkana.

VENEPAIKAT JA -PALVELUT ULKOPAIKKAKUNTALAISILLE

Uuden sataman venepaikkamäärä antaa moninaisia mahdollisuuksia tarjota venepaikkoja myös muille kuin kirkkonummelaisille. Paikoille tulee olemaan runsaasti kysyntää mm. siksi, että Kantvikiin on Helsingistä autolla vain reilun puolen tunnin matka, ja kun Kantvik sijaitsee Porkkalan niemen länsipuolella, on se erittäin kiinnostava kotisatamapaikka helsinkiläisille ja espoolaisille – nopeampi pääsy Inkoon/Tammisaaren upeisiin saaristoihin. Ja jos/kun kesävenepaikka on Kantvikissa, vene halutaan myös talvisäilytykseen sataman lähelle. Tämä lisää palveluiden kysyntää, joka on muutenkin ollut viime vuosikymmenen aikana merkittävässä kasvussa. Ihmiset haluavat ”ostaa itselleen vapaa-aikaa”, eli ostavat mielellään palveluna veneen talvisäilytykseen liittyvät syys- ja kevättyöt.

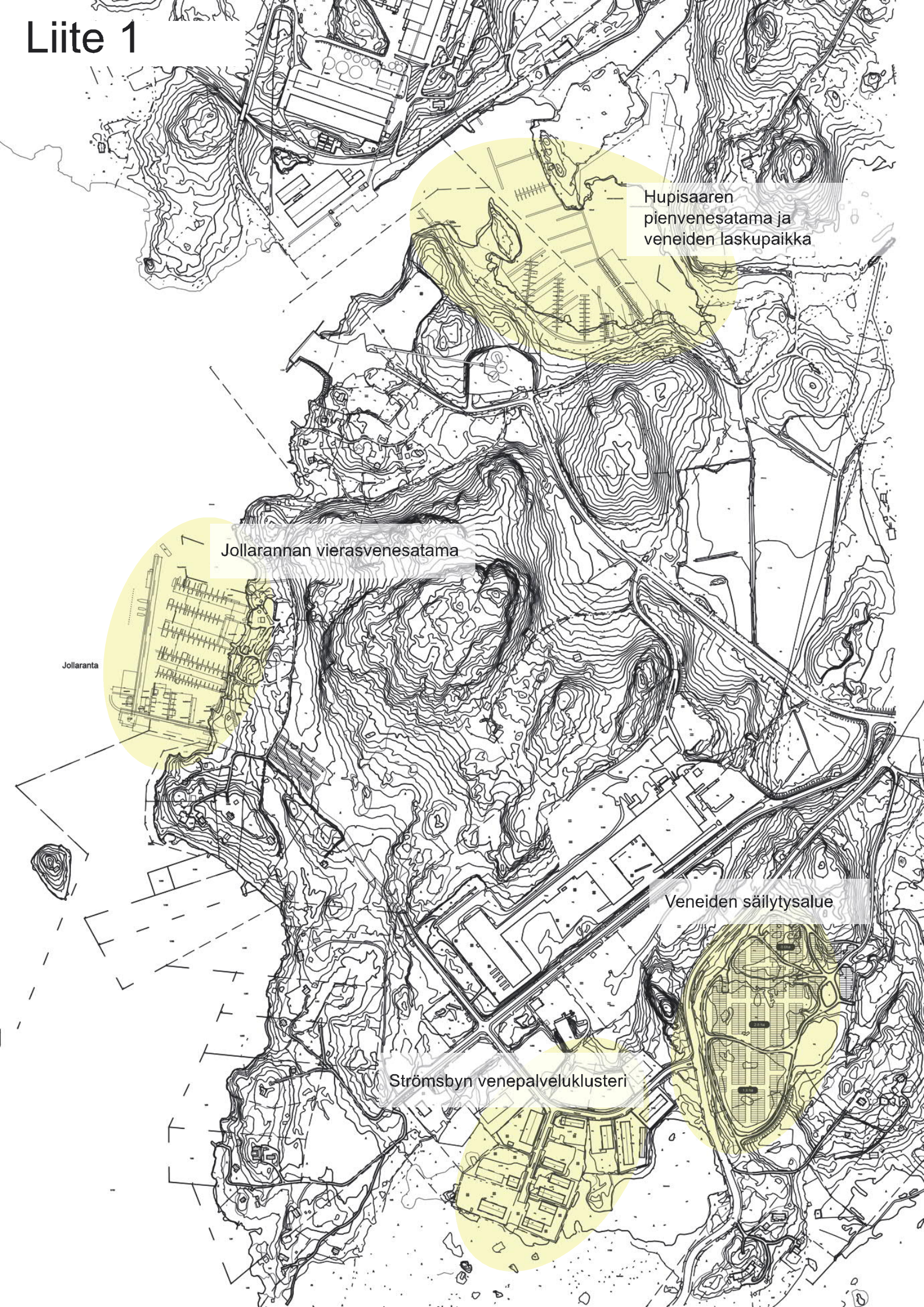


KANTVIKIN
PIENVENESATAMASELVITYS 2021

KIRKKONUMMEN KUNTA
YHDYSKUNTATEKNIIKAN PALVELUALUE

ERVASTINTIE 2
02401 KIRKKONUMMI

Liite 1



Hupisaaren
pienvenesatama ja
veneiden laskupaikka

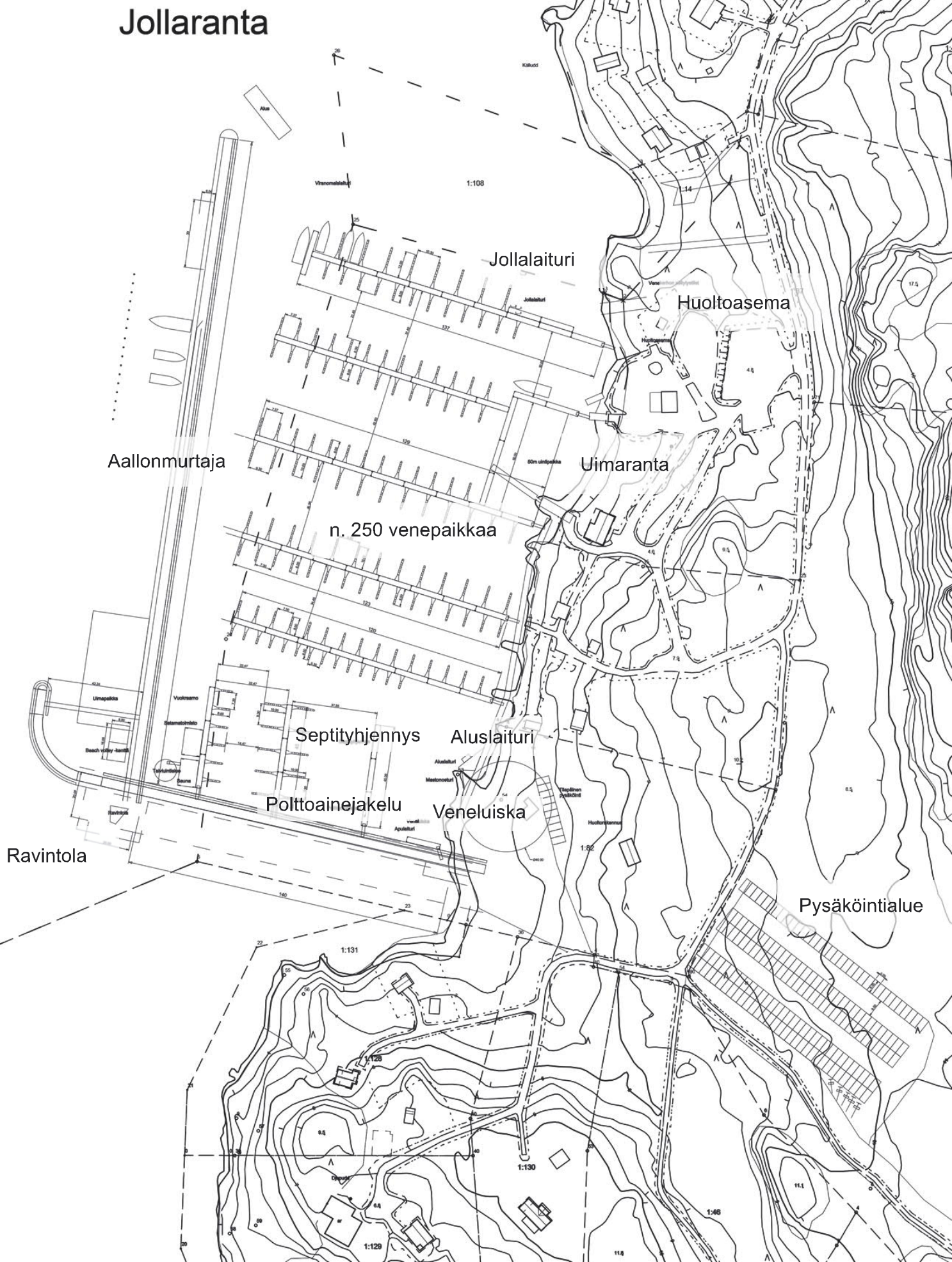
Jollarannan vierasvenesatama

Jollaranta

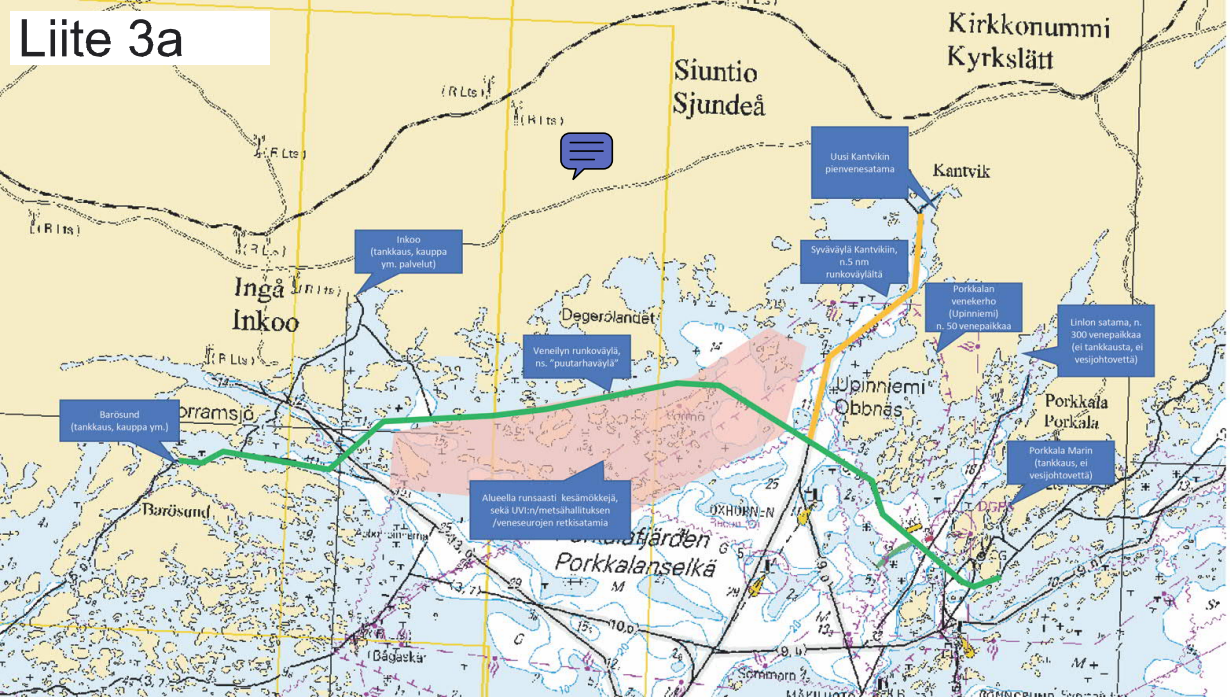
Veneiden säilytysalue

Strömsbyn venepalveluklusteri

Liite 2



Liite 3a



Liite 3b

