

KIRKKONUMMI –LÄNSIOSAN ARKEOLOINEN INVENTOINTI
Kaava-alueen arkeologinen inventointi, Museovirasto, Teem Mökkönen

KOHDELUETTELO KANTVIKIN OSAYLEISKAAVAN ALUEELLA DOKUMENTOIDUISTA KIINTEISTÄ MUINAISJÄÄNNÖKSISTÄ

sm-1 **Kirkkonummi Brunniberg**

Röykkiö sijaitsee Trehörnsråbergetillä noin 50 m eteläkaakkoon paikasta, jossa Kantvikin, Getbergin ja Överbyn rajat kohtaavat. Röykkiö on pienellä kallionkukulalla jyrkästi länteen laskevan kalliorinteen laella. Noin 9 m läpimittainen röykkiö on varsin hyvin säilynyt, keskellä ja sivulla on aarteenkaivajan kuopat. Röykkiön alkuperäinen korkeus on ollut ehkä noin 1,5 m. Sijaintipaikkansa vuoksi röykkiö tekee varsin mahtavan vaikutuksen.

Röykkiössä on keskellä kuoppa (halkaisija 3,3 m, syvyys noin 80 cm). Röykkiö on tehty pyöreästä luonnonkivestä ja laakamaisesti lohjenneesta kivistä, joiden halkaisija on pääosin 30–50 cm. Lännen puoleisella reunalla erottuu paikoin kolmen kivikerran korkuinen (50–60 cm) reunakiveys. Röykkiön ympärillä on rauenneita kiviä 3–5 m etäisyydellä röykkiön reunasta.

PERUSTIEDOT

Laji:	kiinteä muinaisjäännös
MJTunnus:	257010023
Muinaisjäännöstyyppi:	kivirakenteet
Alatyyppi:	röykkiöt
Ajoitus:	pronssikautinen
Rauhoitusluokka:	1
Lukumäärä:	1

sm-2 **Kirkkonummi Edet**

Länsi-Uudenmaan rannikolla on ollut useita ns. vetokannaksia, joiden yli on voitu vetää veneitä. Yksi tällainen vetokannas on sijainnut lounaaseen Kirkkonummen kirkolta. Kapea salmi erotti koko Porkkalanniemen ja Upinniemen Kirkkonummen mantereesta pitkälle rautakautta. Maannousemisen myötä salmi katkesi ja tilalle tuli kaksi pitkää kapeata lahtea. Vanha vesiväylä säilyi kulkureittinä vielä tämän jälkeen, sillä pienet alukset voitiin vetää kahden lahden väliin muodostuneen kannaksen yli, jolloin säästettiin pitkä kierros Porkkalanniemen ympäri. Vieressä ollut kylä alettiin kutsua nimellä Edet, joka tarkoittaa juuri vetokannasta.

Edetin vetokannas oli tuhoutunut keväällä 2005, kun kohteelle tehtiin ensimmäinen arkeologinen inventointikäynti. Paikalla oli aloitettu uuden asuinalueen ja siihen liittyvän tieverkon rakennustyöt.

PERUSTIEDOT

Laji:	kiinteä muinaisjäännös
MJTunnus:	1000013989
Muinaisjäännöstyyppi:	kulkuväylät
Alatyyppi:	veneenvetopaikat
Ajoitus:	historiallinen
Rauhoitusluokka:	2
Lukumäärä:	1

sm-3 **Kirkkonummi Kasaberget**

Kasabergetin korkeimmalla kohdalla, avokalliolla, sijaitsee noin 10 m läpimittainen, suuri rökkiö, josta aikoinaan on löytynyt pronssimiekka (KM 81). Korkeutta rökkiöllä on noin 1,5 m. Rökkiön reunoilla on näkyvissä suuremmista kivistä tehtyä reunakehää. Venäläiset ovat rakentaneet rökkiön viereen tähystystornin ja kasanneet rökkiön kiviä sen juurelle.

Edellisestä noin 100 m lounaaseen on osittain tuhoutunut rökkiö, jonka läpimitta on noin 6 m, ks. alakohteet.

Kohde kuuluu valtakunnallisesti merkittäviin muinaisjäänneksiin (Maiseman muisti 2001).

Tarkastus 2011:

Vuonna 1926 (Europaeus & Nylund) ison hautaraunion (rökkiö 1) vieressä itäpuolella on ollut pienempi rökkiö (halkaisija 3,5 m), joka lienee nykyisin tuhoutunut ja sekoittunut Porkkalan vuokra-ajan (1944–1956) toimien seurauksena.

Pienempi hautaraunio (rökkiö 2) on mahdollisesti merkitty nykyiselle peruskartalle väärään paikkaan. Ainakin rökkiöstä mitattu koordinaattipiste osuu eri kohtaan kuin karttojen muinaisjäänösmerkki. Tätä rauniota on pidetty olisin tuhoutuneena jo 1920-luvulla (Europaeus 1922: 182; Europaeus & Nylund 1926–1927).

Kohteen tila vastaa arkistotietoja. Sen sijaan rökkiöiden nyt mitatut GPS-koordinaatit poikkeavat 30 metriä aiemmin ilmoitetuista.

PERUSTIEDOT

Laji:	kiinteä muinaisjäänös
MJTunnus:	257010026
Muinaisjäänöstyyppi:	kivirakenteet
Alatyyppi:	rökkiöt
Ajoitus:	pronssikautinen
Rauhoitusluokka:	1
Lukumäärä:	1

sm-4 **Kirkkonummi Kasaberget 2**

Kohde sijaitsee Kasabergetin pronssikautisen rökkiörinteen eteläpuolella puolessa välissä Kasabergetiä ja Gyprokin betonitehdasta, joihin molempiin on noin 250:n matka. Muinaisjäänösryhmä on pienellä kallioalueella, jossa maasto on rikkonaista ja männikköistä. Rautakaudella alue on sijainnut suurella saarella merenlahden suulla. Rökkiöiden R1–R4 pohjoispuolella on sijainnut Porkkalan vuokrakauden 1944–56 aikana varastoalue. Rökkiöt R1–R4 ovat selkeämpiä rökkiöitä ja tulkinnaltaan todennäköisimpiä esihistoriallisia muinaisjäänöksiä. On mahdollista, että muiden rakenteiden joukossa on vuokrakauden aikaiseen sotilaalliseen toimintaan liittyviä rakenteita, mutta niiden luonteesta ei ole tarkempia tietoja. Alueella sijaitsee myös mahdollinen aittarakenne.

Ympäristössä on lisäksi epämääräisiä rökkiöitä ja latomuksia dokumentoitujen rakenteiden ja Gyprokin betonitehtaan välissä. Osa rakenteista on pikemminkin terävasärmäisistä, lähialueelta louhituista kivistä koottuja latomuksia. Alueella on myös louhittua kalliota.

PERUSTIEDOT

Laji:	kiinteä muinaisjäänös
MJTunnus:	1000015098
Muinaisjäänöstyyppi:	kivirakenteet
Alatyyppi:	-
Ajoitus:	ajoittamaton
Rauhoitusluokka:	2

sm-5 Kirkkonummi Kasaberget 3

Kohde sijaitsee Kasabergetin etelärinteen avokallioalueen alapuolella noin 100 metriä Kasaberget 2:n muinaisjäännösryhmästä kaakkoon. Alue on kivikkoista ja huuhtoutunutta hiekkamoreenia. Alue on hakattu ja rikkonainen, ja se viettää tasaisesti. Kuten Kasaberget 2, sijaitsee myös Kasaberget 3 rautakautisille röykkiöille tyypillisellä alueella. Rautakaudella kohde on sijainnut suurella saarella merenlahden suulla. Kohde koostuu 10 rakenteesta.

PERUSTIEDOT

Laji:	kiinteä muinaisjäännös
MJTunnus:	1000015099
Muinaisjäännöstyyppi:	kivirakenteet
Alatyyppi:	-
Ajoitus:	ajoittamaton
Rauhoitusluokka:	2

sm-6 Kirkkonummi Pipporn 1

Porkkalan Obbnäsin länsirannalla olevassa kapeassa lahdessa puuhylky, jonka pituus n. 25m ja leveys n. 2m, eräässä kohden 4-5 kylkilautaa jäljellä, keula ja perärankoja (jossain määrin?) pystyssä.

PERUSTIEDOT

Laji:	kiinteä muinaisjäännös
MJTunnus:	1202
Muinaisjäännöstyyppi:	alusten hylyt
Alatyyppi:	hylt (puu)
Ajoitus:	ei määritelty
Rauhoitusluokka:	2

sm-7 Kirkkonummi Ristikalliontie 2

Kohde sijaitsee Kirkkonummen eteläosassa Kantvikin asuinalueella. Kohde löydettiin vuoden 2011 inventoinnissa InterNetin muinaisjäännösrekisterin palautelomakkeen kautta saadun ilmoituksen perusteella. Huhtikuun lopulla 2011 tehdyn ilmoituksen perusteella Sokeritehtaantien ja Ristikalliontien risteyksessä, entisen dieselaseman takana metsässä olisi löydettävissä 3–4 hautaa.

Kohteella käytäessä dieselaseman paikalla oli rivitalotyömaa Sokeritehtaantien puolella. Työmaan taustalta avokalliokumpareen eteläpuoleisesta loivasti viettävästä metsärinteestä löytyi yksi lähes suorakulmainen röykkiö. Röykkiön kooltaan 2,5 x 3 m ja sen korkeus ovat noin 40 cm. Röykkiön kivet ovat pääosin kooltaan noin 20 x 40 cm. Alueella kasvaa kuusivaltaista sekametsää.

Asutuksen väliin jäävältä kumpareelta ei löydetty muita röykkiöitä. Alueen maaperä on kivistä hiekkamoreenia. Löydetyn röykkiön vierelle ja muualle kumpareelle tehdyistä koepistoista ei saatu havaintoja ihmistoiminnasta. Sokeritehtaantien puolella sijaitsevan rivitalotyömaan puolelta kumpareen eteläreunaan tehdystä leikkauksessa maaperä oli hienojakoisempaa, eikä leikkauksessa havaittu merkkejä ihmistoiminnasta.

Kohteen ajoitus on karkea arvio. Joka tapauksessa kohde näyttää sen verran hyvin sammaloituneelta, että kyseessä ei todennäköisesti ole ainakaan Porkkalan vuokra-ajalle (1944–1956) ajoittuva jäännös.

PERUSTIEDOT

Laji:	kiinteä muinaisjäännös
MJTunnus:	1000019600
Muinaisjäännöstyyppi:	kivirakenteet
Alatyyppi:	röykkiöt (1kpl)
Ajoitus:	pronssikautinen tai rautakautinen
Rauhoitusluokka:	2

sm-8 **Kirkkonummi Brunniberg 2**

Lehtosalon inventoinnissa (1963: 118, kohde No 236) raportoitiin pronssikautisten kohteiden joukossa 2 x 4 m kokoinen kivilatomus, jossa on oletettavasti kiviä vain yhdessä tasossa. Kohdetta ei kuitenkaan ole myöhemmin viety muinaisjäännösrekisteriin, eikä kohteeseen liity Lehtosalon inventointikertomuksen lisäksi muuta arkistomateriaalia.

Lehtosalo mainitsee latomuksen sijaitsevan 40 m Storträskin suuntaisesta jyrkänteestä itään. Nyt löydetty latomus sijaitsee samalla suunnalla viereisellä kalliolla, noin 150 m samasta jyrkänteestä kaakkoon. Läheisestä sijainnista huolimatta on mahdollista, että nyt löydetty kohde ei ole sama kuin Lehtosalon vuonna 1963 dokumentoima latomus.

Vuoden 2011 inventoinnissa dokumentoitu latomus on pohjaltaan liki suorakaiteen muotoinen ja kooltaan 1,5 x 3 m. Latomuksen sammaleen peittämä itäpää on tehty pienestä kivistä ja länsipää isommasta lohkokivistä. Pienempi kiviaines on palorapautunutta. Kohteen luonnetta ei pysty varmuudella sano- maan, mutta kyseessä saattaa olla uunirakenne.

PERUSTIEDOT

Laji:	kiinteä muinaisjäännös
MJTunnus:	1000019602
Muinaisjäännöstyyppi:	kivirakenteet
Alatyyppi:	latomukset
Ajoitus:	esihistoriallinen (?)
Rauhoitusluokka:	2

sm-9 **Kirkkonummi Kittelberg**

Kohde sijaitsee Kittelbergetin lounaispuolella hakkuualueella, jonka topografia on vaihtelevaa. Latomus sijaitsee pienen kalliosydämisen heikkamoreaniselänteen lakitasanteella. Alavammat alueet kohteen kaakkois- ja luoteispuolella ovat maapohjaltaan kosteita. Kohde erottuu 17,5 m mpy korkeudella olevan pienen harjanteen laella. Kohteessa on kaksi kivikasaa, joiden välissä on hajanaisempi kivetty alue. Länsipään kiveys on selkeämpi. Se on pohjaltaan 1,5 x 1,5 m kokoinen neliö ja noin 40–50 cm korkea. Se isommat reunakivet ovat halkaisijaltaan noin 40 cm kivistä. Keskiosan kivet ovat pienempiä. Kiviä on 2–3 kivikertaa. Seassa on myös kvartsiittilohkareita. Itäpää on epämääräisempi kivikasa. Se on pohjaltaan soikeahko, kooltaan noin 1,5 x 3 m. Korkeutta kasalla on 40–50 cm. Myös itäpää isommat kivet ovat halkaisijaltaan 40 cm luokkaa. Itäpää keksikoordinaatit (GPS, ± 2 m) P (ETRS-TM35FIN): 6663236, I (ETRS-TM35FIN): 355605. Päätyjen väliin jäävällä noin 4 x 3,5 m alueella on hajanainen kiveys. Kohde erottuu selkeästi, eikä ympäristöstä ole muita vastaavia rakenteita. Alueen ylösrevittyjen kantojen paikat tutkittiin ja röykkiön lähistölle tehtiin koepistoja. Paikalta ei ole saatu esinelöytöjä tai muita havaintoja menneisyyden ihmistoiminnasta. Kohde sijaitsee topografisesti kohdalla, jossa on myös luontaisesti harvaa huuhtoutunutta rantakivikkoja. Inventoinnin perusteella ei ole mahdollista sanoa, minkä ajan ihmistoimintaan kivirakenne liittyy. Onko kyseessä Porkkalan vuokra-aikaan liittyvä jäännös, vai onko kysymyksessä vanhempi ihmistoiminta.

PERUSTIEDOT

Laji:	kiinteä muinaisjäännös
MJTunnus:	1000019605
Muinaisjäännöstyyppi:	kivirakenteet
Alatyyppi:	-
Ajoitus:	historiallinen
Rauhoitusluokka:	2

sm-10 Kirkkonummi Loviselund (Kuritans)

Kuninkaan kartastossa (1776–1806) paikalle on merkitty kylä nimeltä ”Carlsdal eller Kuritans”. Helsingin yliopiston arkeologian oppiaineessa tehdyn kylätietokannan mukaan kylä on tunnettu myös nimillä Kurteby, Kuritbacka, Carlsdal ja Loviselund. Paikalla on ollut 1560-luvulla yksi talo.

Kohdetta ei ole tarkastettu aiemmin maastossa ja se oli aiemmin merkittynä muinaisjäännösrekisteriin mahdollisena muinaisjäännöksenä. Paikalla on Hällnäsintien eteläpuolella tietä reunustavaa kiviaitaa. Kiviaidan ja pellon välisellä alueella on kaksi rakennuksen pohjaa. Paikalla kasvaa muutama suuri kuusi, vaahteraa ja runsaasti varjoliljaa.

Itäisempi rakennuksenpohja (1) on kooltaan 4,5 x 4,5 m. Siinä on pyöreästä luonnonkivistä tehty matala kivijalka joka sivulla. Pohjoiskulmassa on 1,5 x 1,5 m kokoinen lohkokivistä tehty liedenpohja, josta mitattiin GPS-koordinaatit. Kivissä ei ole kairan jälkiä. Rakennuksen pohjaan tehdyssä koepistossa havaittiin tiiltä ja laastia mullan seassa.

Läntisempi rakennuksen pohja (2) on kooltaan 3 x 6 m. Pohja erottuu maastossa noin 40 cm korkeana pengerryksenä. Reunakiviä ei ole näkyvissä. Pohjan pohjoisella pitkällä sivulla on kumpareena erottuva lieden pohja (halkaisija noin 1,5 m). Lieden perustassa näkyy ainakin 1 isompi kivi. Liesikumpareeseen tehdystä koepistosta löytyi yksi tiili (3 x 7 x 21 cm).

Läntisen rakennuksenpohjan eteläpuolelle tehtiin koepisto (ks. yleiskarttaluonnos). Mullansekaisesta maasta löytyi pala fajanssia, jossa sinivalkoista pintaa oli vähän jäljellä, ja pieniä paloja kuonaa. Löytöjä ei otettu talteen.

PERUSTIEDOT

Laji:	kiinteä muinaisjäännös
MJTunnus:	uusi kohde, ei vielä tunnusta
Muinaisjäännöstyyppi:	asuinpaikat
Alatyyppi:	kyläpaikat
Ajoitus:	historiallinen
Rauhoitusluokka:	2 (ehdotus)
Lukumäärä:	1

sm-11 Kirkkonummi Strömsby (Skräddarsby/Ström)

Skräddarbyn eli Strömin pieni kylä kuului 1300-luvulla pohjoisvirolaisen Padisen sisterssiläisluostarin omistukseen. Myöhemmin keskiajalla se siirtyi Viipurin pyhän Katariinan prebendan omistukseen ja 1500-luvun puolivälissä kuningas Kustaa Vaasan omiin tiluksiin. Kylässä oli 1500-luvulla vain kaksi taloa. Molemmat autioituivat viimeistään 1600-luvun alussa, minkä jälkeen Skräddarbyn maat liitettiin viereisen Strömsbyn tiluksiin.

Skräddarby on todennäköisesti sijainnut samalla paikalla kuin Strömsbyn kartanon 1700-luvulla perustettu torppa. Paikka on keskiajalla ollut suojaisan lahden eteläpuolella, länteen viettävällä rinteellä. Vuosina 1944–1956 se oli osa Neuvostoliiton armeijan varikko- ja varastoaluetta, mistä on yhä muistona kolme tyhjilleen jäänyttä varistorakennusta. Aluetta peittää tiheä nuori sekametsä. Tonttimaan halkaisee teollisuusalueelle vievä moderni tie, jonka rakentaminen on tuhonnut osan muinaisjäännösalueesta. Tieleikkauksen molemmilla puolilla on 1800-luvulle ja 1900-luvun alkupuolelle ajoittuvien rakennusten raunioita (mm. lohkokivistä rakennettuja kivijalkoja ja tiiliuunien perustuksia).

Kipsitien ja Strömbergintien välisen risteyksen etelä/kaakkoispuolella on osa entisestä tonttimaasta säilyneenä. Paikalla havaittiin 5 m Kipsitien leikkauksesta itään uunin perustuskiveys. Uuninpohja erottuu ruohottuneena noin 2 metriä leveänä kumpuna pohjoiseen viettävässä rinteessä. Uunin eteläpuolella on tasaisempi alue, johon tehtiin koepisto uunin vierelle. Paikalla oli hiekan ja mullansekaista maata 40 cm syvyydelle, jonka jälkeen maaperä vaihtui puhtaaksi hiekaksi. Mullansekaisessa maassa oli runsaasti palanutta savea, josta vain osa otettiin talteen.

Alue on voimakkaasti muokattua varsinkin rinteiden yläosassa, jossa kulkee todennäköisesti Porkkalan vuokra-ajan (1944–1956) varastoalueeseen liittyvä tielinjaus. Paikalla on säilynyttä aluetta teiden risteyksen kaakkoispuolella pohjoisrinteessä noin 20 x 60 m alueella.

PERUSTIEDOT

Laji:	kiinteä muinaisjäänös
MJTunnus:	1000012905
Muinaisjäänöstyyppi:	asuinpaikat
Alatyypit:	kyläpaikat
Ajoitus:	-
Rauhoitusluokka:	2

KIRKKONUMMI – LÄNTINEN KUNTAKESKUS, PIKKALANLAHTI, KANTVIK JA PIPPURI
Luontoselvitys 2012-2013, Luontotieto Keiron Oy

KOHDELUETTELO KANTVIKIN OSAYLEISKAAVAN ALUEELLA SIJAITSEVISTA LUONTOKOhteista

KOHDE	luontoselvityksen osa-alue ja kuvio nro	ELINYMPÄRISTOKUVAUS, LISÄTIEDOT	PINTA-ALA (ha)
luo-1	4/42	Tuoretta lehtoa ja lehtomaista kangasta, pähkinäpensalehto pienialaisesti, pähkinäpensaita yli 20 kpl. Laku-kriteerit pähkinälehdolle, pähkinälehto (EN).	0,8
luo-2	4/77	Ojan varressa eri-ikäistä ja laatuista kuusikkoa, kosteaa lehtoa ja ruohokangaskorpea. Lahopuuta, haaparyhmiä, ennallistamiskelpoinen	7,5
luo-3	4/78	Tervaleppävaltainen pieni rantaluhta	1,6
luo-4	6/28	Jalopuumetsikkö tammea, saarnea ja vaahteraa, lehmus, ei välttämättä luontaisesti syntynyt, rehevä lehtopohja puutarhapensaita ja perennoita	1,6
luo-5	6/45	Vanhaa maatalousmaata, todennäköisesti haka, nyt palautumassa lehdoksi, runsas haapapuusto, myös vanhoja koivuja sekä leppää. Suurimmat haavat halkaisijaltaan 50 cm, osa kuviosta tiheää tm-kuusikkoa, jossa myös ylispuina haapoja ja koivuja, kivisyyttä, lajisto: lillukka (runsas), vuohenputki, kielo, käenkaali, jänönsalaatti	1,0
luo-6	6/49	Sekundäärilehtoa, kookas koivu ja haapapuusto, alla kuusta, lehtokasvillisuutta kuten kuviolla 261. Luontoselvitys 2005 lajisto ok	2,7
luo-7	6/50	Sekundääristä lehtoa, valoisaa, harvapuustoista, haapaa ja koivua, ylärinteessä pähkinäpensaita. Tarkempi kuvaus vuoden 2005 luontoselvityksessä, soveltuu liito-oravalle erittäin hyvin, alueella pitkä asutushistoria - keskiaikainen asutus.	4,7
luo-8	6/53	Kalliometsä ja avokalliota, laella hautaröykkiö joka kaivettu auki, rinteellä vanhapuustoista tuoretta kangasta, kallioalueella komeita kääkkyrämäntyjä. Jonkin verran virkistyskäyttöä, yksittäinen polku kulkee kangasmetsän läpi, kallioalueella ei kulumisen merkkejä.	12,2
luo-9	6/55	Kosteaa tervaleppävaltainen lehto/luhta, hiirenporras/suurruohovaltainen, lehtopalsami jättipalsamia! luontoselvitys 2005 rajaus ja kuvaus ok	0,7
luo-10	6/62	Pienvesi, lähinnä oja, kuvion eteläreunalle avattu siirtoviemäri linja, lehtipuusto. Kuvion itäreunalta löytyi liito-oravan papanoita kolmelta puulta, ja ainakin yhdessä haavassa oli kolo.	2,4

KIRKKONUMMI – LÄNTINEN KUNTAKESKUS, PIKKALANLAHTI, KANTVIK JA PIPPURI
Luontoselvitys 2012-2013, Luontotieto Keiron Oy

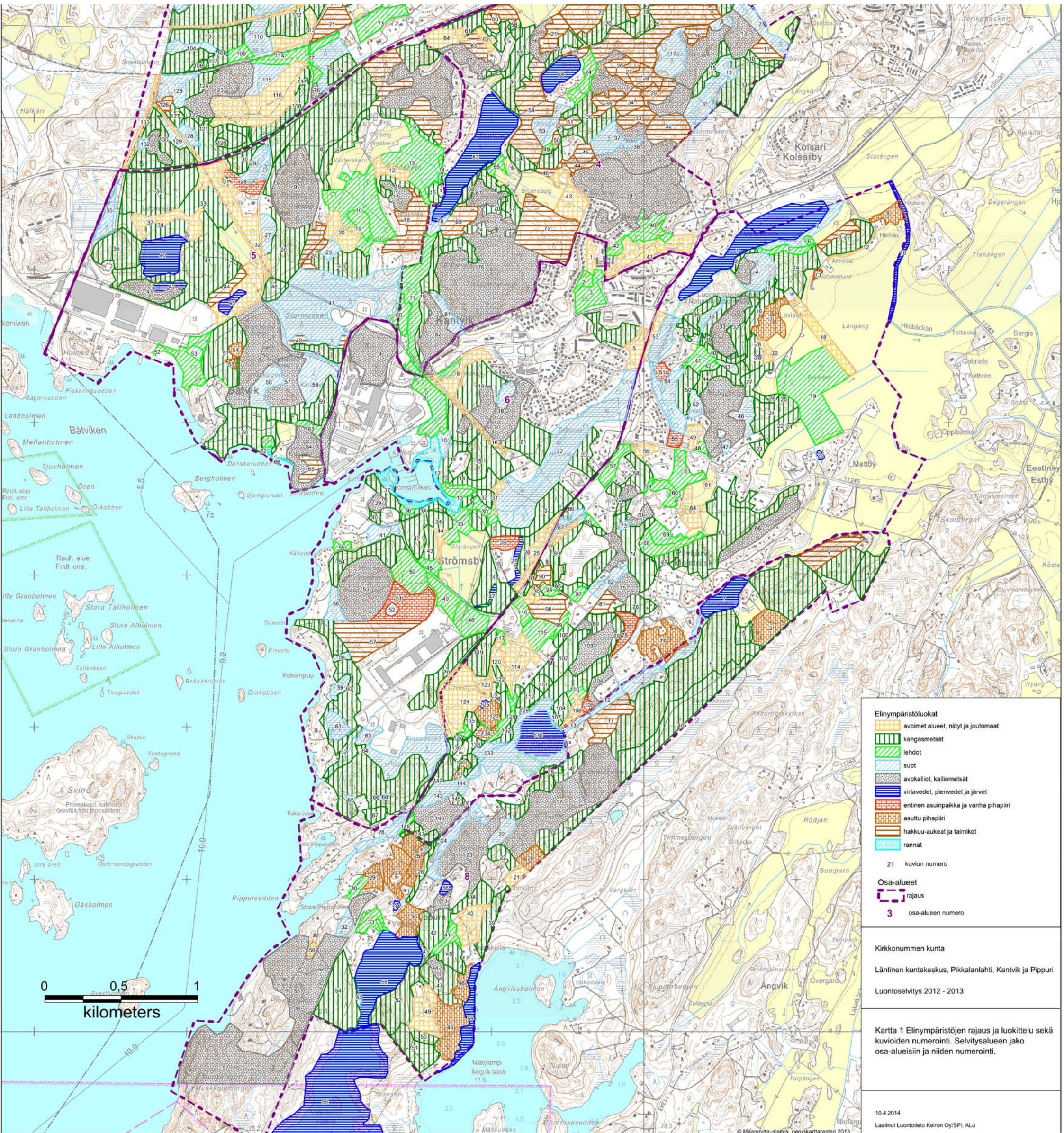
KOHDELUETTELO KANTVIKIN OSAYLEISKAAVAN ALUEELLA SIJAITSEVISTA LUONTOKOhteista

luo-11	6/67	Metsälain noro. Vanhaa, kuusivaltaista, kosteaa ja korpimaista lehtomaista kangasta, jossa paikoitellen runsaasti lahoppuuta, erirakenteisuutta ja luonnontilaisuuden piirteitä. Kolopuita jonkin verran. Lehtipuita vähän. SW kaivanto jatkuu norona.	1,2
luo-12	7/5	Rantapuustoa, kostea lehto. saniaislehto tervaleppää ja lehtipuustoa. tihkupintaisuutta, arvokas putkilokasvillisuus: velhonlehti, kevätlinnunsilmä, mesimarja. Yleislajit hiirenporras, isoalvejuuri. AthT ja OFiT VU. Järvenrannassa runsaasti lahoppuuta. Muualla poimintahakkuu/harvennus. Hirvenpolku.	1,4
luo-13	7/6	Kuusivaltainen tuore lehtokumpare/OMT, entinen hakamaa? Haapoja muutama. Runsaasti lahoppuuta. OMaT VU. Metsästystorni.	0,3
luo-14	7/7	Nuorehko koivikkovyöhyke ja tervaleppiä rannassa. Kosteaa lehto ja koivuluhan yhdistelmää. Kosteaa ent. järvenpohja? Metsäluhta VU. Vadelma, terttualpi, pitkäpääsara, järviruoko.	3,5
luo-15	7/14	lääks kuusimetsä kalliopaljastumilla ja kivikoilla. Talousmetsärakennetta hiukan monipuolisempi. MT ja hikevä N-rinne monilajinen tihkupinta, monikerroksinen puusto.	6,1
luo-16	7/30	Tuore heinäniitty, monipuolinen lajisto, kasvamassa umpeen. Entinen hakamaa. Tuore niitty CR. Dianthus deltooides, Avenula pubescens	0,1
luo-17	7/43	Noro ja rehevä saniaiskorpi. Kookas kuusi, tervaleppä, vehka, hiirenporras, korpi-imarre. Saniaiskorpi EN	0,7
luo-18	7/48	Entinen pelto nykyisin rehevä HeOT lehto ja sekametsä, soveltuu liito-oravalle A-. Käpytikän pesä=kolo. Mesiangervovaltainen kasvillisuus W-reunalla. HeOT CR	0,6
luo-19	7/52	Tervaleppää kasvava saniaiskorpi melko luonnontilainen. Poimintahakkuuta. Suursaniaisia kosteissa juuteissa. Saniaiskorpi EN. Athyrium filix-femina, Dryopteris carthusiana, Anemone nemorosa, Fragaria vesca, Equisetum sylvestris	1,4
luo-20	7/54	Koivu- ja pajuluhtaa, kovapohjaista koivukorpea, kosteaa lehtoa ja entistä niittyä, lammensilmä ruovikossa. Paikoin luonntil. uoma. Vaikeakulkuinen tiheään pensaikon takia. Koivuluhta VU. Filipendula ulmaria, Iris pseudacorus, Athyrium filix-femina. Tavi. (Hemängsbäckenin purolaakso kts. Sepänkangas 1 luontoselvitys 2000)	8,1

KIRKKONUMMI – LÄNTINEN KUNTAKESKUS, PIKKALANLAHTI, KANTVIK JA PIPPURI
Luontoselvitys 2012-2013, Luontotieto Keiron Oy

KOHDELUETTELO KANTVIKIN OSAYLEISKAAVAN ALUEELLA SIJAITSEVISTA LUONTOKOhteista

luo-21	7/82	Luonntil. kaltaiset suopainanteet kuusisekametsässä. Yhdistelmäsuotyyppelijä, mustikkakorpea/kangaskorpea ja saraista rämettä sekä ojituksesta kuivunutta korpea. Mustikka, juolukka, rätvänä, paatsama, kuusi-mänty-koivu.	2,1
luo-22	7/93	Entisen hakamaan kaltainen väljä puusto ja heinävaltainen aluskasvillisuus. Suuria mäntyjä, koivuja, pihlajia ja monirunkoisia raitoja. Tuore heinäniitty EN. Keltamataran risteymää? Maisemallisesti kaunis.	0,7
luo-23	7/100	Monimuotoinen kuusivalt. sekametsä, suuria haapoja rajalla. MT ja saniaiskorpijuotteja. Lahopuuta 2	1,0
luo-24	7/109	Entinen pellonreuna kasvaa erikokoisia haapoja, joista löytyi liito-oravan papanoita elokuu 2013. Tuore lehto. Asuttu pesäpuu, kolohaapa! Tuore lehto OMaT VU.	0,9
luo-25	8/4	Suojeltu metsäkohde. Vanhaa ja erirakenteista puustoa puronvarressa, OMT.	3,5
luo-26	8/8	Puronvarsi ja mesotrofinen, luhtainen yhdistelmäsuotyyppi, jossa vallitsevana ruohoisuutta, mutta myös saraisuutta. Hieno, monimuotoinen, tod. hitaasti soistumalla syntynyt. Voi täyttää MeL10§ rantaluhta ja puronvarsi. Pajuluhta NT ja lyhytkorsineva. Entinen flada ja Molnträsk kluuvijärvi. Terttualpi, mutasara, molemmat yl. kihokit, valkopiirtoheinä, osmankäämit, järviruoko; pääosin ruohoja!	2,4
luo-27	8/24	Eteläosa ruohoja kasvava soistuva korpi. Pohjoisosa ojituksesta kuivunut rehevä korpi. Runsaasti lahopuuta. Uoma S luonnontilaisen kaltainen. Terttualpia, sanikkaisia, huopaohdaketta, tervaleppää, pajuja, kuusta.	3,8
luo-28	8/41	Liito-oravametsää: suuria haapoja, kolopuita, erirakenteinen lehto. Kosteapohjainen. Raita, kuusi, koivua, järeä puusto. Kosteaa lehto VU	1,5



Elinympäristöluokat

- avoimet alueet, niityt ja joutomaat
- kangasmetsät
- lehdot
- suot
- avokalliot, kalliometsät
- virtavedet, pienvedet ja järvet
- entinen asuinpaikka ja vanha pihapiiri
- asuttu pihapiiri
- hakkuu-alueet ja taimikot
- rannat

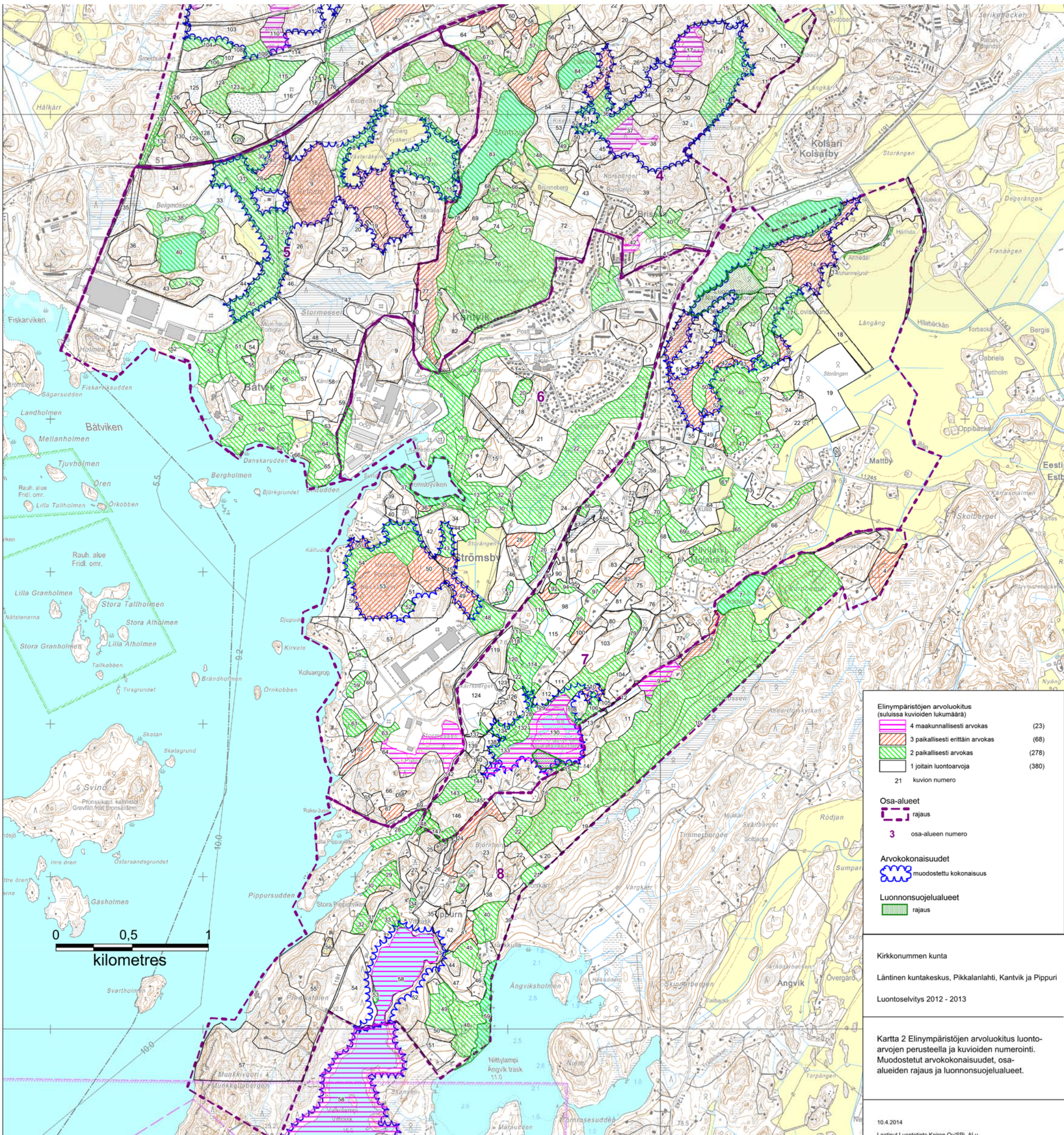
21 kuvion numero

Osa-alueet

- raja
- 3 osa-alueen numero

Kirkkonummen kunta
 Läntinen kuntakeskus, Pikkalanlahti, Kantvik ja Pippuri
 Luontoselvitys 2012 - 2013

Kartta 1 Elinympäristöjen raja ja luokittelu sekä kuvioiden numerointi. Selvitysalueen jako osa-alueisiin ja niiden numerointi.



Elinympäristöjen arvoluokitus (suluissa kuvioiden lukumäärä)

	4 maakunnallisesti arvokas	(23)
	3 paikallisesti erittäin arvokas	(68)
	2 paikallisesti arvokas	(278)
	1 joitain luontoarvoja	(380)

21 kuvion numero

Osa-alueet

rajaus

3 osa-alueen numero

Arvokokonaisuudet

muodostettu kokonaisuus

Luonnonsuojelualueet

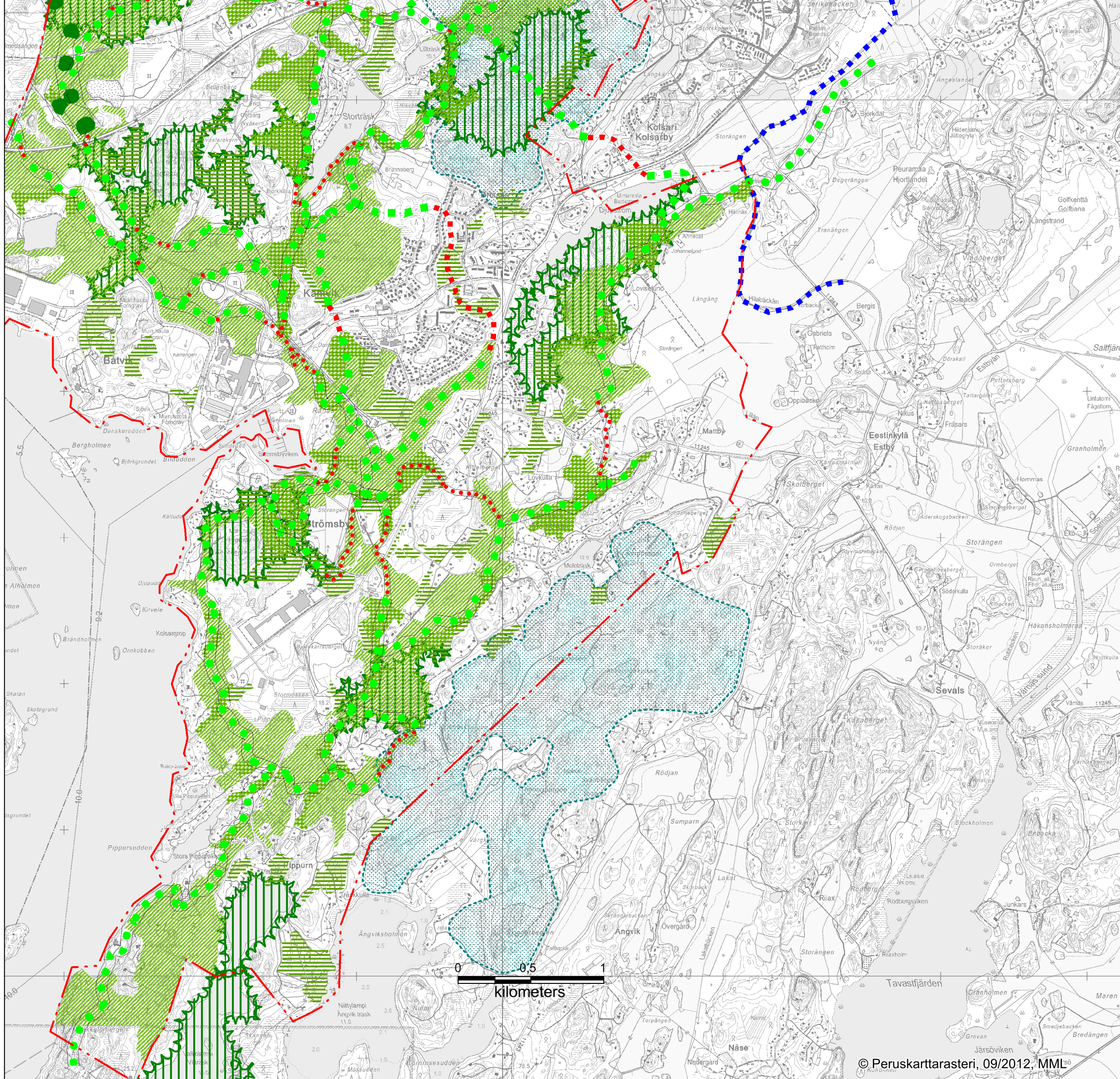
rajaus

Kirkkonummen kunta

Läntinen kuntakeskus, Pikkalaniemi, Kantvik ja Pippuri




Luontoselvitys 2012 - 2013

Kartta 2 Elinympäristöjen arvoluokitus luontoarvojen perusteella ja kuvioiden numerointi. Muodostetut arvokokonaisuudet, osa-alueiden rajaus ja luonnonsuojelualueet.





Merkkien selitykset

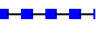
Ekologiset yhteydet painottaen liito-oravaa, sisältäen hirvieläimet

-  laaja metsäinen yhteys
-  metsäinen yhteys
-  heikko yhteys, pullonkaula


Hirvieläinten yhteydet paikallistasolla eivät sovellu liito-oravalle

-  estevaikutuksen alainen yhteys
-  toimiva yhteys


Saukalle soveltuvat vesiyhteydet

-  toimiva yhteys


Ekologiset yhteydet alueina

-  metsäinen ekologinen yhteys


Liito-oravan ekologiset yhteydet alueina

-  soveltuva metsäinen yhteys


Arvokokonaisuudet

-  luontoselvityksen rajaus

Laajat luonnon ydinalueet

-  rajaus

Luontoselvitysalueen raja

-  tarkemmin kartoitetun alueen raja

Kirkkonummen kunta, kaavoitus ja ympäristö

Ekologisen verkoston tarkastelu läntisen kuntakeskuksen, Pikkalanlahden, Kantvikin, Pippurin ja Jorvaksen alueella

Kartta 1 Ekologisten yhteyksien tila vuonna 2013. Yhteydet osoitettu sekä viivoina että alueina, lisäksi yhteyden laatu.

laatinut Luontotieto Keiron Oy/SPI, ALU
 Mittakaava 1: 25 000 (A2)
 19.5.2014

