

Kirkkonummi

Kyrkslätt

KANTVIKIN OSAYLEISKAAVA

DELGENERALPLAN FÖR KANTVIK

KAAVAMERKINNÄT
JA -MÄÄRÄYKSET.PLANE BETECKNINGAR
OCH -BESTÄMMELSER.

ASUNTOALUE.

A

BOSTADSOMRÅDE.

Alueelle saa sijoittaa kerrostaloja, rivitaloja, kytkettyjä asuinrakennuksia ja erillispientaloja. Alue merkintä sisältää myös asumiselle tarpeellisia julkisia ja yksityisiä palveluita, alueen sisäisiä liikenneväyliä, pysäköintialueita, alueen asukkaita palvelevia virkistys- ja puistoalueita sekä yhdyskuntateknisen huollon alueita.

På området får byggas flervåningshus, radhus, kopplade bostadshus och fristående småhus. Områdesbeteckningen omfattar även offentlig och privat service som behövs för boende, interna trafikleder, parkeringsområden, rekreations- och parkområden för områdets invånare samt områden för samhällsteknisk försörjning.

Maisemaa muuttava maanrakennustyö, puiden kaataminen ja muu näihin verrattavissa oleva toimenpide on luvanvaraista siten kuin MRL 128 §:ssä säädetään.

Landskapsförändrande jordbyggnadsarbete, trädfällning och andra åtgärder som kan jämföras med dessa kräver tillstånd på så sätt som stadgas i MBL 128 §.

PIENTALOVALTAINEN ASUNTOALUE.

AP

SMÅHUSDOMINERAT BOSTADSOMRÅDE.

Alueelle saa sijoittaa rivitaloja, kytkettyjä asuinrakennuksia ja erillispientaloja. Alue merkintä sisältää myös asumiselle tarpeellisia julkisia ja yksityisiä palveluita, alueen sisäisiä liikenneväyliä, pysäköintialueita, alueen asukkaita palvelevia virkistys- ja puistoalueita sekä yhdyskuntateknisen huollon alueita.

På området får byggas radhus, kopplade bostadshus och fristående småhus. Områdesbeteckningen omfattar även offentlig och privat service som behövs för boende, interna trafikleder, parkeringsområden, rekreations- och parkområden för områdets invånare samt områden för samhällsteknisk försörjning.

Maisemaa muuttava maanrakennustyö, puiden kaataminen ja muu näihin verrattavissa oleva toimenpide on luvanvaraista siten kuin MRL 128 §:ssä säädetään.

Landskapsförändrande jordbyggnadsarbete, trädfällning och andra åtgärder som kan jämföras med dessa kräver tillstånd på så sätt som stadgas i MBL 128 §.

ERILLISPIENTALOJEN ASUNTOALUE.

AO/nro

BOSTADSOMRÅDE MED FRISTÅENDE SMÅHUS.

Alueelle saa sijoittaa erillispientaloja. Merkinnän numero (/nro) ilmoittaa rakennuspaikkojen enimmäislukumäärän alueella. Rakennuspaikkoja toteutettaessa on noudatettava kaavaselostuksen rakennusoikeuslaskelmaa, liite XX.

På området är det tillåtet att bygga fristående småhus. Siffran i beteckningen (/nr) anger det största antalet byggplatser på området. Vid byggande på byggplatser ska man iaktta byggrättskalkylen i planbeskrivningen, bilaga XX.

Rakennuspaikalle saa rakentaa enintään kaksiasuntoisen erillispientalon sekä siihen liittyviä talousrakennuksia. Erillispientalon kerrosala saa olla enintään 300 k-m² ja suurin sallittu kerrosaluku on kaksi. Erillispientalon toinen asunto voi olla enintään 40 k-m². Alueella ei sallita erillisten sivuasuntojen rakentamista. Muilta osin rakentamisessa noudatetaan rakennusjärjestyksen määräyksiä.

På byggplatsen får byggas en fristående bostadsbyggnad med högst två bostäder samt tillhörande ekonomibyggnader. Den fristående bostadsbyggnadens maximala våningsyta är 300 v-m² och största tillåtna våningstal är två. Den fristående bostadsbyggnadens andra bostad får vara högst 40 v-m². På området tillåts inte separata sidobostäder. I övrigt ska byggnadsordningens bestämmelser iakttagas.

ASUINKERROSTALOJEN ASUNTOALUE

Alueelle saa rakentaa kerrostaloja, rivitaloja ja muita kytkettyjä asuinrakennuksia. Aluemerkinä sisältää myös asumiselle tarpeellisia julkisia ja yksityisiä palveluita, alueen sisäisiä liikenneväyliä, pysäköintialueita, alueen asukkaita palvelevia virkistys- ja puistoalueita sekä yhdyskuntateknisen huollon alueita.

Maisemaa muuttava maanrakennustyö, puiden kaataminen ja muu näihin verrattavissa oleva toimenpide on luvanvaraista siten kuin MRL 128 §:ssä säädetään.

AK

OMRÅDE FÖR FLERVÅNINGSHUS

På området får byggas flervåningshus, radhus samt övriga kopplade bostadsbyggnader. Områdesbeteckningen innefattar även för boendet nödvändig offentlig och privat service, områdets interna leder, parkeringsområden, områden för samhällsteknisk service samt rekreations- och parkområden, som tjänar områdets invånare.

Landskapsförändrande jordbyggnadsarbete, trädfällning och andra åtgärder som kan jämföras med dessa kräver tillstånd på så sätt som stadgas i MBL 128 §.

KESKUSTATOIMINTOJEN ALUE.

Alue, jonka pääasiallisia toimintoja ovat palvelut ja hallinto, keskustaan soveltuva asuminen, keskustaan soveltuvat ympäristöhäiriöitä aiheuttamattomat työpaikkatoiminnot ja näihin liittyvät liikenne-, virkistys- ja yhdyskuntateknisen huollon alueet.

C

OMRÅDET FÖR CENTRUMFUNKTIONER.

De huvudsakliga funktionerna i ett område som anvisas med beteckningen är service och förvaltning, centrumanpassat boende, centrumanpassade icke-miljöstörande arbetsplatsfunktioner och till dem anslutande områden för trafik, rekreation och samhällsteknisk försörjning.

LOMA-ASUNTOALUE.

Alueelle saa rakentaa erillisiä loma-asumiseen tarkoitettuja erillispientaloja.

Merkinnän numero (/nro) ilmoittaa rakennuspaikkojen enimmäislukumäärän alueella. Rakennuspaikkoja toteutettaessa on noudatettava kaavaselostuksen rakennusoikeuslaskelmaa, liite XX. Rakennuspaikan kokonaisrakennusoikeus on enintään 180 k-m². Erillispientalon kerrosala saa olla enintään 100 k-m², ja suurin sallittu kerrosaluku on kaksi. Rantasaunan rakennusoikeus on enintään 30 k-m². Muilta osin rakentamisessa noudatetaan rakennusjärjestyksen määräyksiä.

RA/nro

OMRÅDE FÖR FRITIDSBOENDE.

På området får byggas för fritidsboende avsedda fristående småhus.

Beteckningens nummer (/nr) avser byggplatsernas maximala antal på området. I förverkligandet av byggplatserna ska iakttas planbeskrivningens beräkning för dimensionering av antalet byggrätter, bilaga XX. Byggplatsens sammanlagda byggrätt är högst 180 v-m². Ett fristående småhus får vara högst 100 v-m² och dess största våningstal är två. En strandbastus maximala byggrätt är 30 v-m². I övrigt ska byggnadsordningens bestämmelser iakttas.

TYÖPAIKKA-ALUE.

Alueelle saa sijoittaa työ- ja yritystiloja sekä toimisto- ja palvelutiloja, jotka eivät aiheuta ympäristöhäiriöitä. Lisäksi alueelle saa sijoittaa em. toimintaan liittyvät myymälä-, huolto- ja varastotilat.

TP

ARBETSPLATSOMRÅDE.

På området är det tillåtet att bygga arbets- och företagslokaler samt kontors- och servicelokaler som inte medför miljöstörningar. På området är det tillåtet att bygga även butiks-, service- och lagerlokaler som anknyter till ovannämnda verksamhet.

ENERGIAHUOLLON ALUE.

ET

OMRÅDE FÖR ENERGIFÖRSÖRJNING.

LUONNONSUOJELUALUE.

Luonnonsuojelulain nojalla suojeltu tai suojeltavaksi tarkoitettu alue.

Alueella ei saa tehdä toimenpiteitä, jotka vaarantavat tai heikentävät niitä luonto- ja ympäristöarvoja, joiden perusteella alueesta on muodostettu suojelualue tai tavoitteena on perustaa siitä sellainen.

Maisemaa muuttava maanrakennustyö, puiden kaataminen ja muu näihin verrattavissa oleva toimenpide on luvanvaraista siten kuin MRL 128 §:ssä säädetään.

SL

NATURSKYDDSSOMRÅDE.

Område som är skyddat eller avsett bli skyddat med stöd av naturvårdslagen.

På området får inte utföras åtgärder, som hotar eller försvagar de natur- eller miljövärden på basen av vilka det har skapats ett naturskyddsområde, eller det avses bildas ett sådant.

Landskapsförändrande jordbyggnadsarbete, trädfällning och andra åtgärder som kan jämföras med dessa kräver tillstånd på så sätt som stadgas i MBL 128 §.

SUOJAVIHERALUE.

Maisemaa muuttava maanrakennustyö, puiden kaataminen ja muu näihin verrattavissa oleva toimenpide on luvanvaraista siten kuin MRL 128 §:ssä säädetään.

EV

SKYDDSGRÖNOMRÅDE.

Landskapsförändrande jordbyggnadsarbete, trädfällning och andra åtgärder som kan jämföras med dessa kräver tillstånd på så sätt som stadgas i MBL 128 §.

SEUDULLISESTI MERKITTÄVÄ EKOLOGINEN VÄYLÄ.

Merkinnällä on osoitettu väylä, jonka toimivuus on turvattava. Se on toteutettava tavalla, joka turvaa eläinten liikkumismahdollisuudet.

/eko

REGIONALT BETYDELSEFULL EKOLOGISK KORRIDOR.

Med beteckningen anvisas en led vars funktion ska tryggas. Den ska anläggas så att den tryggar djurens möjligheter att röra sig.

PUISTO.

Maisemaa muuttava maanrakennustyö, puiden kaataminen ja muu näihin verrattavissa oleva toimenpide on luvanvaraista siten kuin MRL 128 §:ssä säädetään.

VP

PARK

Landskapsförändrande jordbyggnadsarbete, trädfällning och andra åtgärder som kan jämföras med dessa kräver tillstånd på så sätt som stadgas i MBL 128 §.

LÄHIVIRKISTYSALUE.

Alue, jonka pääkäyttötarkoitus on ulkoilu ja virkistys.

Aluetta on hoidettava niin, että sen luonto- ja virkistysarvojen säilyminen turvataan. Alueelle voidaan toteuttaa virkistystä palvelevia pieniä rakennuksia ja rakennelmia. Alueen puustoa on kehitettävä eri-ikäisenä metsikön sisällä, ellei luonnonarvojen säilyttäminen edellytä muunlaista toimintaa.

VL

OMRÅDE FÖR NÄRREKREATION.

Område som huvudsakligen är avsett för friluftsliv och rekreation.

Området ska skötas så att det tryggar bevarandet av dess natur- och rekreativvärden. På området kan man uppföra små byggnader och konstruktioner för rekreativbruk. Trädbestånd med träd av varierande ålder ska utvecklas i skogsdungar, om inte bevarandet av naturvärden förutsätter annan verksamhet.

Alueen suunnittelussa, käytössä ja hoidossa tulee ottaa huomioon alueen sisältämien erityisten luontoarvojen säilyttäminen ja (paikallisen/ maakunnallisen) ekologisen yhteyden toimivuus. Alueella on toteutettava

I planeringen, användningen och skötseln av området ska man beakta bevarandet av områdets särskilda naturvärden och att den (lokala/landskapsmässiga) ekologiska förbindelsen fungerar. På området ska man

liito-oravalle soveltuvia puustoisia ja riittävän leveitä kulkuyhteyksiä.

Maisemaa muuttava maanrakennustyö, puiden kaataminen ja muu näihin verrattavissa oleva toimenpide on luvanvaraista siten kuin MRL 128 §:ssä on säädetty.

genomföra tillräckligt breda trädbeklädda förbindelser som lämpar sig för flygekornen.

Landskapsförändrande jordbyggnadsarbete, trädfällning och andra åtgärder som kan jämföras med dessa kräver tillstånd på så sätt som stadgas i MBL 128 §.

URHEILU- JA VIRKISTYSPALVELUJEN ALUE.

VU

OMRÅDE FÖR IDROTTS- OCH REKREATIONSSERVICE.

Alueelle saa sijoittaa urheilu-, virkistys-, ja vapaa-ajan toimintoja palvelevia rakennuksia ja rakennelmia.

På området får placeras byggnader och konstruktioner som betjänar idrotts-, rekreations- och fritidsaktiviteter.

Maisemaa muuttava maanrakennustyö, puiden kaataminen ja muu näihin verrattavissa oleva toimenpide on luvanvaraista siten kuin MRL 128 §:ssä on säädetty.

Landskapsförändrande jordbyggnadsarbete, trädfällning och andra åtgärder som kan jämföras med dessa kräver tillstånd på så sätt som stadgas i MBL 128 §.

RETKEILY- JA ULKOILUALUE.

VR

STRÖV- OCH FRILUFTSOMRÅDE.

Alue, jonka pääkäyttötarkoitus on retkeily ja ulkoilu.

Område som huvudsakligen är avsett för strövtåg och friluftsliv.

Maisemaa muuttava maanrakennustyö, puiden kaataminen ja muu näihin verrattavissa oleva toimenpide on luvanvaraista siten kuin MRL 128 §:ssä on säädetty.

Landskapsförändrande jordbyggnadsarbete, trädfällning och andra åtgärder som kan jämföras med dessa kräver tillstånd på så sätt som stadgas i MBL 128 §.

MAA- JA METSÄTALOUSVALAINEN ALUE

M

JORD- OCH SKOGSBRUKSDOMINERAT OMRÅDE.

MAATALOUSALUE

MT

MT JORDBRUKSOMRÅDE.

Alueella saa harjoittaa maataloutta sekä maa- ja hevostalouteen liittyviä sivuelinkeinoja. Alue on säilytettävä rakentamattomana lukuun ottamatta maataloutta palvelevaa rakentamista.

Beteckningen anger jordbruksområde där man får bedriva jordbruk samt binärings som anknyter till jordbruk och hästhållning. Området ska bevaras obebyggt med undantag för byggnader som tjänar jordbruket.

MAISEMALLISESTI ARVOKAS PELTOALUE.

MA

LANDSKAPSMÄSSIGT VÄRDEFULLT ÅKEROMRÅDE.

Alueella saa harjoittaa maataloutta sekä maa- ja hevostalouteen liittyviä sivuelinkeinoja siten, että alueen maisemakuvallisesti arvokkaat viljelyalueet ja niihin liittyvät metsäsaarekkeet säilyvät. Peltoalueet tulee säilyttää avoimina.

På området får man bedriva jordbruk samt binärings som anknyter till jordbruk och hästhållning så att de för landskapsbildens värdefulla odlingsområdena med skogsdungar bevaras. Åkerområdena ska bevaras öppna.

Alue on säilytettävä rakentamattomana lukuun ottamatta maataloutta palvelevaa rakentamista. Maatalouteen ja siihen liittyvien sivuelinkeinoihin liittyvä rakentaminen on sijoitettava siten, että rakennukset eivät sulje avoimia näkymiä.

Området ska bevaras obebyggt med undantag för byggnader som tjänar jordbruket. Jordbruksbyggnader som tjänar jordbruket och dess binärings ska placeras så att de inte stänger öppna vyer.

MAA- JA METSÄTALOUSVALTAINEN ALUE, JOLLA ON ERITYISTÄ ULKOILUN OHJAAMISTARVETTA.

Alue, jolle ulkoilu- ja virkistystarpeet huomioon ottaen saa rakentaa ulkoilureittejä, sekä maa- ja metsätaloutta palvelevia rakennuksia ja rakennelmia.

MU

JORD- OCH SKOGSBRUKSDOMINERAT OMRÅDE MED SÄRSKILT BEHOV ATT STYRA FRILUFTSLIVET.

Område där det med beaktande av friluftslivets och rekreationsbehoven är tillåtet att anlägga friluftsleder samt uppföras byggnader och anläggningar som tjänar jord- och skogsbruksändamål.

MAA- JA METSÄTALOUSVALTAINEN ALUE, JOLLA ON ERITYISIÄ YMPÄRISTÖARVOJA.

Alueelle saa ympäristöarvot huomioon ottaen rakentaa ulkoilureittejä. Alueella on kielletty maa- ja metsätaloutta palvelevien rakennusten rakentaminen.

MY

JORD- OCH SKOGSBRUKSDOMINERAT OMRÅDE MED SÄRSKILDA MILJÖVÄRDEN.

På området får med beaktande av miljövärdena anläggas friluftsleder. På området förbjuds byggande av byggnader som tjänar jord- och skogsbruk.

VESIALUE.

W

VATTENOMRÅDE.

TEOLLISUUS JA VARASTO-
RAKENNUSTEN ALUE.

TY

INDUSTRI- OCH LAGERBYGNADSOMRÅDE.

PIENVENESATAMA.

Alue, jonka pääkäyttötarkoitus on venesatamatoiminta. Alueelle saa rakentaa veneily- ja venesatamatoimintaa palvelevia rakennuksia, huolto- ja myymälätiloja sekä palveluita. Aluemerkinä sisältää myös alueen sisäisiä liikenneväyliä, pysäköintialueita, virkistys- ja puistoalueita sekä yhdyskuntateknisen huollon alueita.

LV

SMÅBÅTSHAMN.

Beteckningen anvisar område som huvudsakligen är avsett för båthamnsverksamhet. På området får byggas byggnader som tjänar båt- och båthamnsfunktioner samt service- och affärsutrymmen och tjänster. Områdesbeteckningen omfattar även interna trafikleder, parkeringsområden, rekreations- och parkområden samt områden för samhällsteknisk försörjning.

SATAMA-ALUE.

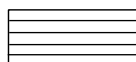
Alueelle on sallittua rakentaa satamatoimintoja palvelevia rakennuksia, rakenteita ja laitteita.

LS

HAMNOMRÅDE.

På området får byggas byggnader, konstruktioner och anordningar som tjänar hamnfunktionerna.

MAISEMALLISESTI ARVOKAS ALUE

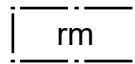


LANDSKAPSMÄSSIGT VÄRDEFULLT OMRÅDE.

Merkinnällä on osoitettu maakunnallisesti arvokas peltoalue metsäsaarekkeineen sekä aluetta reunustava maisemallisesti merkittävä reunavyöhyke.

Beteckningen anger ett landskapligt sett värdefullt åkerområde med skogsöar och en landskapsmässigt betydande randzon som gränsar området.

MATKAILUA JA MAJOITUSTOIMINTAA PALVELEVA OSA-ALUE



DELOMRÅDE SOM BETJÄNAR TURISMNÄRINGAR OCH INKVARTERING

LÄHIPALVELUJEN ALUE.

Alue, jolle saa sijoittaa julkisia ja kaupallisia lähipalveluja sekä matkailuelinkeinoja palvelevia rakennuksia.



OMRÅDE FÖR NÄRSERVICE.

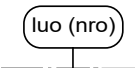
Område inom vilket får placeras offentlig och kommersiell närservice samt byggnader som betjänar turismnäringar.

LUONNON MONIMUOTOISUUDEN KANNALTA ERITYISEN MERKITTÄVÄ ALUE.

Alue, jolla luonnonarvoja heikentävät toimenpiteet on kielletty.

Numero sulkeissa viittaa kaavaselostuksen luetteloon, jossa mainittu merkittävät luontoarvot.

Maisemaa muuttava maanrakennustyö, puiden kaataminen ja muu näihin verrattavissa oleva toimenpide on luvanvaraista siten kuin MRL 128 §:ssä säädetään.



SÄRSKILT VIKTIGT OMRÅDE MED TANKE PÅ NATURENS MÅNGFALD.

Område där man inte får vidta åtgärder som skadar naturvärdena.

Siffran inom parentes hänvisar till planbeskrivningens förteckning över betydande naturvärden.

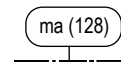
Landskapsförändrande jordbyggnadsarbete, trädfällning och andra åtgärder som kan jämföras med dessa kräver tillstånd på så sätt som stadgas i MBL 128 §.

MAAKUNNALLISESTI MERKITTÄVÄ KULTTUURIMAISEMA.

Maakunnallisesti merkittävä 126 Eestinkylän ja Piispankylän kulttuurimaisema ja 132 Pikkalanlahden teollisuusalueet.

Alueella tehtävien toimenpiteiden on oltava sellaisia, että alueen rakennus- ja kulttuurihistoriallisesti sekä maisemakuvallisesti arvokas luonne säilyy. Alueen suunnittelussa on huomioitava kohteen sotahistorialliset erityispiirteet.

Alueella tehtävistä toimenpiteistä on pyydettävä museoviranomaisen lausunto. Numero sulkeissa viittaa kaavaselostuksen luetteloon.



KULTURLANDSKAP AV LANDSKAPSMÄSSIG BETYDELSE.

Maakunnallisesti merkittävä 126 Eestinkylän ja Piispankylän kulttuurimaisema ja 132 Pikkalanlahden teollisuusalueet.

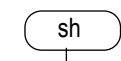
Åtgärderna som utförs på området ska vara sådana att områdets byggnads- och kulturhistoriskt och för landskapsbilden värdefulla natur bevaras. Vid planeringen av området ska man beakta objektets militärhistoriska särdrag.

För åtgärder som utförs på området ska man begära ett utlåtande av museimyndigheten. Siffran inom parentes hänvisar till planbeskrivningens förteckning.

HISTORIALLINEN TIELINJA.

Kabanovin tykkitie.

Tien korko ja linjauksen ominaisluonne on pyrittävä tienpitoon liittyvissä toimenpiteissä säilyttämään. Kohdetta koskevista maankäyttösuunnitelmista on pyydettävä museoviranomaisen lausunto.



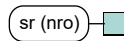
HISTORISK VÄGLINJE.

Kabanovin tykkitie.

Man ska försöka bevara vägens höjd och linjens särart i åtgärder som gäller väghållningen. Om markanvändningsplaner som gäller objektet ska man begära ett utlåtande av museimyndigheten.

SUOJELTAVA RAKENNUS TAI RAKENNUSRYHMÄ.

Rakennusta ei saa purkaa. Korjaus- ja muutostöiden on oltava sellaisia, että rakennuksen rakennustaiteellisia ja tyyllisiä arvoja ei hävitetä. Muutoksista on pyydettävä museoviranomaisen lausunto. Numero sulkeissa viittaa selostuksen luetteloon.



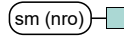
BYGGNAD ELLER BYGGNADSGRUPP SOM SKA SKYDDAS.

Byggnaden får inte rivas. Reparations- och ändringsarbeten som utförs i byggnaderna bör vara av sådan art att byggnadens arkitektoniska värden och stil inte förstörs. Man ska begära museimyndighetens utlåtande om ändringarna. Siffran inom parentes hänvisar till beskrivningens förteckning.

MUINAISMUISTOKOHDE.

Muinaismuistolain (295/1963) rauhoittama kiinteä muinaisjännös.

Alueen kaivaminen, peittäminen, muuttaminen ja muu siihen kajoaminen on kielletty. Aluetta koskevista maankäyttösuunnitelmista on pyydettävä museoviranomaisen lausunto. Muinaisjännöksen laajuus on selvitettävä museoviranomaiselta. Numero sulkeissa viittaa kaavaselostuksen luetteloon.



FORNMINNESOBJEKT.

Fast fornlämning som är fridlyst enligt lagen om fornminnen (295/1963).

Utgrävning, täckning och ändring av området eller andra ingrepp är förbjudna. Man ska begära museimyndighetens utlåtande om markanvändningsplaner som gäller området. Fornlämningens omfattning ska utredas med museimyndigheten. Siffran inom parentes hänvisar till planbeskrivningens förteckning.

UIMARANTA.

Uimarannan alueelle saa rakentaa matkailua ja virkistystä palvelevia rakennuksia ja rakennelmia, joiden rakennusoikeus saa olla enintään 150 k-m². Sijainti on ohjeellinen.



BADSTRAND.

På badstrandens område får man bygga mindre byggnader och konstruktioner som betjänar turism och rekreation. Byggrätten för dessa får vara högst 150 v-m². Läget är riktgivande.

OHJEELLINEN NÄKÖALA- JA NUOTIOPAIKKA



RIKTGIVANDE UTSIKTS- OCH ELDPLATS

OSAYLEISKAAVA-ALUEEN RAJA



DELGENERALPLANEOMRÅDETS GRÄNS

KATU- TAI TIEALUE



KATU- TAI TIEALUE

UUDET TIET JA LINJAT



UUDET TIET JA LINJAT

OHJEELLINEN PÄÄULKOILUREITTI/ PYÖRÄILYN JA JALANKULUN REITTI.

Pyöräilyn ja jalankulkureitistöjen pääyhteydet, joiden sijainti määritellään tarkemmin jatkosuunnittelussa.

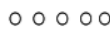


RIKTGIVANDE HUVUDFRILUFTSLED/RUTT FÖR CYKEL- OCH FOTGÄNGARTRAFIK.

Huvudförbindelserna för cykel- och fotgängarrutterna vars plats bestäms noggrannare i den fortsatta planeringen.

OHJEELLINEN ULKOILUREITTI.

Ulkoilureitistö, jonka sijainti määritellään tarkemmin jatkosuunnittelussa.



RIKTGIVANDE FRILUFTSRUTT.

Friluftsrutter vars plats bestäms noggrannare i den fortsatta planeringen.

JOHTO TAI LINJA.

110 Kv voimajohto.

Voimajohtoalueelle ei voi sijoittaa rakennuksia tai rakennelmia ilman voimajohdon omistajan lupaa. Voimajohtoalueella puuston kasvua on rajoitettu. Laadittaessa alueen asemakaavaa on huomioitava lisäksi Säteilyturvakeskuksen suositukset.



LEDNING ELLER LINJE..

110 kV kraftledning.

På kraftledningsområdet får inte placeras byggnader eller konstruktioner utan tillstånd av ägaren till kraftledningen. På kraftledningsområdet är trädbeståndets tillväxt begränsad. Vid detaljplaneringen av området ska man dessutom beakta Strålsäkerhetscentralens direktiv.

MAAKAASUJOHTO

Maankaivuutyöt lähempänä kuin 5m ja räjäytystyöt lähempänä kuin 30m maakaasuputkesta edellyttävät putken omistajan luvan.



NATURGASLEDNING

Schaktningsarbeten närmare än 5 meter och sprängningsarbeten närmare än 30 meter från naturgasledningen fordrar tillstånd av ägaren till ledningen.

LAIVAVÄYLÄ.



FARTYGSLED.

YLEISMÄÄRÄYKSET:

Asemakaavoitettavat alueet:

- Keskustatoimintojen alue (C)
- Asuntoalue (A)
- Kerrostalovaltainen asuntoalue (AK)
- Pientalovaltainen asuntoalue (AP)
- Palvelujen ja hallinnon alue (P)
- Satama-alue (LS)
- Pienvenesatama (LV)
- Työpaikka-alue (TP)
- Matkailupalvejen alue (RM)

Asumisen alueet

Rakentamisen sovittamiseen maisemaan, olevaan rakennuskantaan ja luonnonolosuhteisiin on kiinnitettävä erityistä huomiota.

Ekologinen verkosto

SL-, VL-, VR-, MA-, MU- ja MY-alueet toimivat osana maakunnallisesti sekä paikallisesti merkittävää ekologista verkostoa. Alueiden maankäyttöä suunniteltaessa on ekologisten verkoston yhteydet turvattava.

Alueiden suunnittelussa ja niille kohdistuvissa toimenpiteissä on turvattava metsäisten yhteyksien jatkuvuus ja riittävä leveys.

ALLMÄNNA BESTÄMMELSER:

Områden som ska detaljplaneras:

- Område för centrumfunktioner (C)
- Bostadsområde (A)
- Våningshusdominerat bostadsområde (AK)
- Småhusdominerat bostadsområde (AP)
- Område för service och förvaltning (P)
- Hamnområde (LS)
- Småbåtshamn (LV)
- Arbetsplatsområde (TP)
- Område för turismnäringar (RM)

Områden för boende

Speciell uppmärksamhet ska fästas vid att anpassa byggandet till landskapet, det befintliga byggnadsbeståndet och naturförhållandena.

Ekologiskt nätverk

SL-, VL-, VR-, MA-, MU- och MY-områdena fungerar som en del av det på landskaps- och regionalnivå betydande ekologiska nätverket. Vid planeringen av områdenas markanvändning ska det ekologiska nätverkets förbindelser tryggas.

I planeringen av områdena och i åtgärder för dessa, ska säkras de skogsbeklädda förbindelsernas kontinuitet och tillräckliga bredd.

Tulvariski

Tulvariskit on otettava huomioon sijoitettaessa rakentamista ja toimintoja vesistöjen läheisyyteen. Alin rakentamiskorkeus kastuessaan vaurioituville rakenteille on +3,20 m (N2000). Lisäksi on rakentamisessa huomioitava aaltoiluvара.

Sotahistorialliset jäänteet

Asemakaavaa laadittaessa tulee laatia vuoden 1918 taisteluiden sekä Porkkalan vuokratkauden sotahistoriallisten jäänteiden inventointi.

Melu

Tarvittaessa asemakaavoitettavalle alueelle on laadittava meluselvitys siten, että valtioneuvoston antamat melutasoja koskevat ohjeavot eivät ylity alueilla niiden eri toteuttamisvaiheissa.

Rakennettaessa asemakaavojen ulkopuolelle on meluntorjuntatoimenpiteet tarvittaessa otettava huomioon lupakäsittelyssä.

Hulevedet

Hulevesien hallintatoimenpiteisiin on kiinnitettävä erityistä huomiota. Hulevesien hallinnan suunnittelussa on käytettävä hyväksi mahdollisuuksien mukaan olemassa olevia uomia ja luontaisia maastonmuotoja. Hulevesiä ei saa johtaa puhdistamattomina vesistöihin, vaan hulevedet on ennen johtamista käsiteltävä viivyttävillä ja puhdistavilla rakenteilla niiden syntypaikoilla.

Asemakaavoituksen yhteydessä on laadittava erillinen hulevesien hallintasuunnitelma.

Översvämningsrisk

Översvämningsriskerna ska beaktas då byggande och verksamheter placeras i närheten av vattendrag. Den lägsta byggnadshöjden för konstruktioner som tar skada av vata är +3,20 m (N2000). Dessutom ska en vågreserv beaktas.

Militärhistoriska lämningar

Vid detaljplaneringen ska man göra en inventering av de militärhistoriska lämningarna från striderna år 1918 och Porkkala arrendetid.

Buller


Man ska vid behov göra upp en bullerutredning för ett område som ska detaljplaneras så att de riktvärden för bullernivåer som statsrådet utfärdat inte överstigs på områdena i de olika byggskedena.

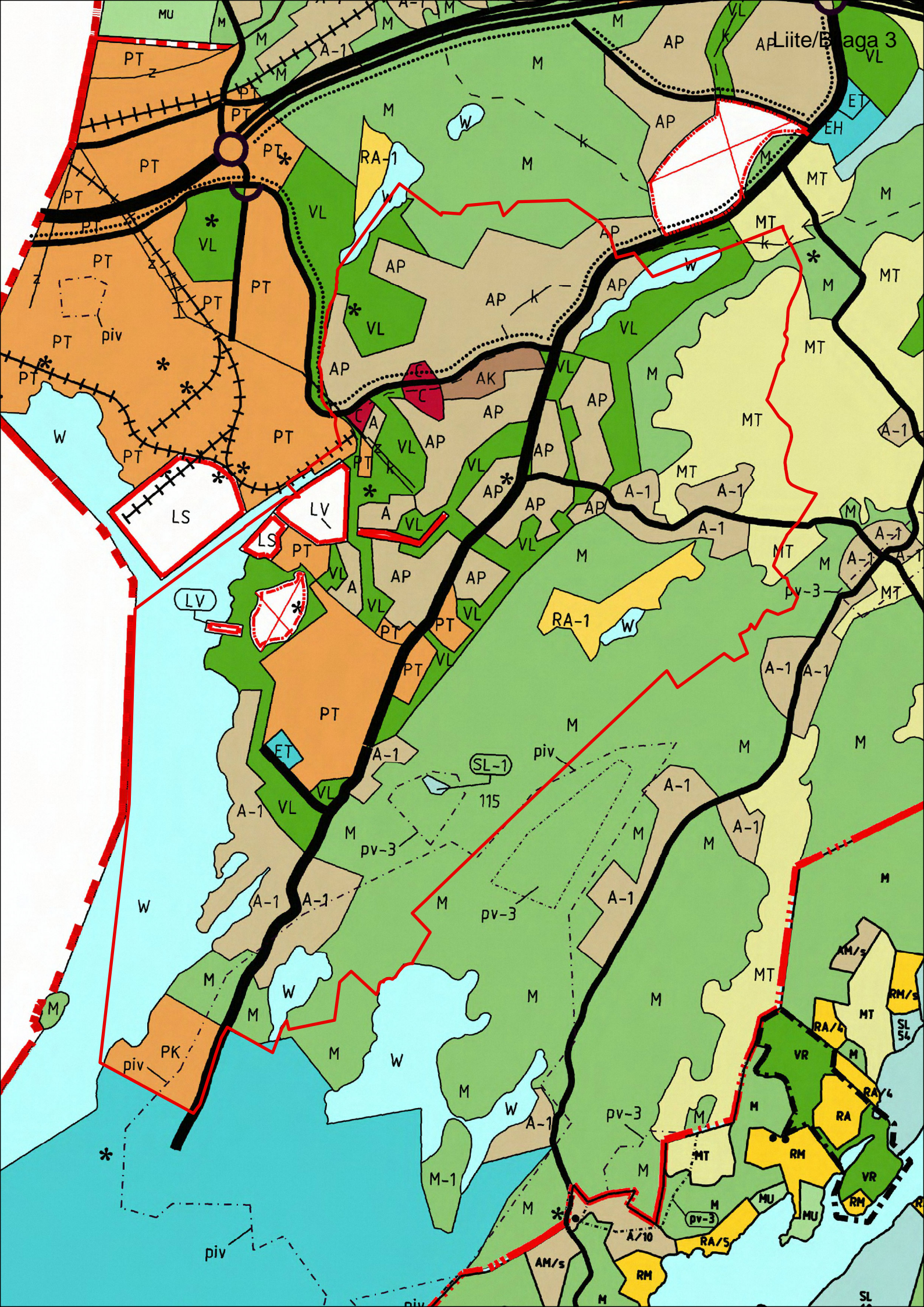
Vid byggande utanför detaljplaneområdet ska bullerbekämpningsåtgärder vid behov beaktas vid tillståndsbehandlingen.

Dagvatten

Särskild uppmärksamhet ska fästas vid dagvattenhanteringsåtgärder. Vid planeringen av dagvattenhanteringen ska man i mån av möjlighet utnyttja befintliga fåror och naturliga terrängformer. Dagvatten får inte ledas orenade till vattendrag, utan dagvattnen ska före det behandlas med konstruktioner som fördröjer och rengör på platserna där dagvattnen uppkommer.

I samband med detaljplaneringen ska man göra upp en skild plan för hantering av dagvatten.

Yhdyskuntatekniikan lautakunta/ Samhällstekniska nämnden		28.10.2021
	KIRKKONUMMEN KUNTA KYRKSLÄTTS KOMMUN	Kaavoitus Planläggning
KANTVIKIN OSAYLEISKAAVA DELGENERALPLAN FÖR KANTVIK		Mittakaava/Skala 1:6000
		Piirtäny/Ritad av KK
		Päiväys/Daterad 28.10.2021
		Laatinut/Uppgjord av Simon Store Asemakaavapäällikkö/ Detaljplanechef
Tasokoordinaattijärjestelmä ETRS-GK25FIN, korkeusjärjestelmä N2000 Plankoordinaatsystem ETRS-GK25FIN, höjdsystem N2000		Hänke/Projekt 21000
		Piirustus n.o./Ritning nr. 3460



Kylä/By	421 GRUNDTRÄSK									
TILA / LÄGENHET			PINTA-ALA / AREAL		RAKENNUSOIKEUS / BYGGNADSRÄTT					
Rn:o	Nimi / Namn	Rek. pvm.	Koko tila	OYK:n al	1956	Lohk	Koko tila	OYK:n al	Kantvik	Huomautuksia
		Reg. datum	Hela lägh	Inom DGP		Utbr	Hela läg.h	Inom DGP	oyk	Anmärkning
			ha	ha	rp	rp	rp	rp		
1:1	Lillhem	5.6.1918	0,495				1	1	MA	Pelto. 0 i planen åker
1:2	Broåker	5.6.1918	0,895				1	1	1 AO	
1:4	Malmbacka	11.12.1918	0,735				1	1	1 RA	
1:8	Skogsbacka	18.6.1921	0,43				1	1	MY	
1:9	Hafverkärr	18.6.1921	0,305				1	1	MY	
1:13	Granbacka	17.4.1925	7,6637		4	5	0	0	MU	
1:23	Skogstorpet	9.9.1927	0,69				1	1	1 AO	
1:26	Grankärr	8.2.1932	3,28				2	2	2 AO	
1:32	Yrjölä	5.9.1941	0,2032				1	1	1 RA	
1:33	Rantamäki	5.9.1941	0,211				1	1	1 RA	
1:36	Tvära	3.3.1961	25,755		7	2	5	5	3 AO, 2 RA	4 AO, AP
1:37	Pellonperä	15.11.1961	1,71				1	1	1 AO	
1:39	Laaksorinne	13.5.1963	0,284				1	1	1 RA	
1:40	Mäntypesä	13.5.1963	0,263				1	1	1 RA	
1:41	Järvelä	13.5.1963	0,281				1	1	1 RA	
1:42	Siestala	13.5.1963	0,255				1	1	1 RA	
1:43	Peltola	13.5.1963	0,3				1	1	1 RA	
1:44	Hirvikallio	13.5.1963	0,367				1	1	1 RA	
1:45	Männistö	13.5.1963	0,238				1	1	1 RA	
1:46	Pajula	13.5.1963	0,251				1	1	1 RA	
1:47	Laaksola	13.5.1963	0,231				1	1	1 RA	
1:48	Mäntyrinne	13.5.1963	0,257				1	1	1 RA	
1:49	Pekkala	13.5.1963	0,294				1	1	1 RA	
1:50	Pajulaakso	13.5.1963	0,275				1	1	1 RA	
1:51	Koivukumpu	13.5.1963	0,21				1	1	1 RA	
1:52	Risteys	13.5.1963	0,274				1	1	1 RA	
1:53	Vuolle	13.5.1963	0,24				1	1	1 RA	

1:54	K4T2	13.5.1963	0,276				1	1	1 RA	
1:55	Etelärinne	13.5.1963	0,215				1	1	1 RA	
1:56	Pirttirinne	13.5.1963	0,264				1	1	1 RA	
1:57	Koivurinne	13.5.1963	0,22				1	1	1 RA	
1:58	Niemelä	13.5.1963	0,302				1	1	1 RA	
1:59	Karita	13.5.1963	0,202				1	1	1 RA	
1:60	Pirttikallio	13.5.1963	0,194				1	1	1 RA	
1:61	Kumpula	13.5.1963	0,189				1	1	1 RA	
1:62	Bergbo	13.5.1963	0,196				1	1	1 RA	
1:63	Mäkirinne	13.5.1963	0,236				1	1	1 RA	
1:64	Pajuranta	13.5.1963	0,245				1	1	1 RA	
1:65	K5T8	13.5.1963	0,202				1	1	1 RA	
1:66	K6T1	13.5.1963	0,309				1	1	1 RA	
1:67	Järvimaa II	13.5.1963	3,742				1	1	MA	Pelto.
1:69	Koivula	1.9.1965	0,27				1	1	1 RA	
1:70	P J U K	1.9.1965	0,47				0	0	0 RA	Pilvijärven palst.suunn: Leikkikenttä (UL
1:72	Koivula	1.10.1966	0,055				0	0	0 RA	Lisämaa tilaan 421-1-51.
1:74	Leppärinne	26.8.1968	0,235				1	1	1 RA	
1:76	Tvärabol	20.1.1970	0,75				1	1	1 AO	
1:80	Kahilus	2.3.1972	0,75				1	1	1 AO	
1:82	Molnträsk I	1.8.1972	0,04				0	0	MY	Lisämaa tilaan 421-6-6.
1:84	Enberga	28.12.1972	0,7535				1	1	1 AO	
1:86	Kotiranta	20.8.1973	0,752				1	1	1 AO	
1:90	Lohenkorpi	6.11.1974	1,333				1	1	1 AO	
1:93	Pilvi	2.8.1977	1,43				0	0	0 RA	Pilvijärven tiet.
1:95	Toppen	4.10.1977	2,4948				0	0	MY, SL	
1:97	Bergpott	4.10.1977	0,995				1	1	1 AO	
1:98	Mattböle	4.10.1977	2,266	6	34		1	1	1 AO	
1:100	Louhela	3.1.1978	0,948				1	1	MY	
1:102	Pippuri	3.1.1978	1,9506				1	1	1 AO	
1:104	Kaneli	15.1.1979	0,655				1	1	1 AO	
1:105	Inkivääri	15.1.1979	0,61				1	1	1 AO	
1:108	Viskan	24.11.1980	1,55				1	1	1 AO	

1:109	Viktorsberg	24.11.1980	1,59				1	1	1 AO	
1:110	Johannelund I	24.11.1980	6,85				1	1	1 AO	
1:111	Koivuranta	4.3.1981	2,19				1	1	SL, MY	
1:113	Kesäheinä	26.3.1981	1,27				1	1	1 AO	
1:119	Kalliola	7.4.1987	1,477				1	1	1 AO	
1:120	Osmola	7.4.1987	1,447				1	1	1 AO	
1:121	Kissämäki	13.4.1987	1,5004				1	1	1 AO	
1:122	Bergdahl	13.4.1987	1,2631				1	1	1 AO	Rak.p. yhd 421-1-155 kanssa.
1:124	Solhem	30.11.1990	1,058				1	1	1 AO	
1:125	Bergbacka	30.11.1990	1,058				1	1	1 AO	
1:127	Kalliorinne	30.11.1990	1,088				1	1	1 AO	
1:128	Alkärr	30.11.1990	12,133	5	5		1	1	1 AO	
1:129	Paprika	4.12.1992	1				1	1	1 AO	
1:130	Linddal	4.12.1992	2,2068	3	3		1	1	1 AO	
1:131	Katajakallio	26.8.1994	2,3103				1	1	1 AO	
1:132	Westberg	26.8.1994	1,558	4	7		1	1	1 AO	
1:133	Ylä-Pippuri	14.9.1994	1,338				1	1	1 AO	
1:134	Vikträsk	14.9.1994	3,342	3	3		1	1	1 AO	
1:135	Villa Vennes	1.10.1997	0,7527				1	1	1 AO	
1:136	Bergdal	1.10.1997	1,5273	4	8		0	0	SL	
1:137	Kaiku	29.11.2002	1				0	0	MY	
1:138	Ilkkala	29.11.2002	1				0	0	0 AO, MY	Rak.p. yhd. 421-1-141 kanssa.
1:139	Tyynelä	29.11.2002	1,032				1	1	1 AO	
1:140	Kalliola	29.11.2002	1,033				1	1	1 AO	Rak.p. yhd. 421-1-142 kanssa.
1:141	Kakurila	29.11.2002	0,5				1	1	1 AO	Rak.p. yhd. 421-1-138 kanssa.
1:142	Panama	29.11.2002	1,06				0	0	0 AO	Rak.p. yhd. 421-1-140 kanssa.
1:143	Kalliolaakso	29.11.2002	1				0	0	MY	
1:144	Mbariki	30.8.2003	1,108				1	1	1 AO	
1:145	Mäntylampi	4.6.2004	0,5902				1	1	1 AO	
1:146	Luumäki	20.10.2005	0,5107				1	1	1 AO	
1:147	Sarvimäki	20.10.2005	0,5063				1	1	1 AO	
1:148	Käpälämäki	20.10.2005	0,5147				1	1	1 AO	
1:149	Puronsivu	9.12.2008	1,0175				1	1	1 AO	

1:150	Kanervalva	5.9.2013	2,1275				1	1	1 AO	
1:151		28.10.2014	0,5074				1	1	1 AO	
1:152	Molnberg	27.11.2014	0,7469				1	1	1 AO	
1:153	Stenen	27.11.2014	0,6199				0	0	MU	
1:154	Hamppukumpu	18.12.2014	0,5072				1	1	1 AO	
1:155	Pilvirinne	18.12.205	0,9999				0	0	SL, MU	Rak.p. yhd. 421-1-122 kanssa.
4:0	Allkärr	7.4.1932	17,7279	5	3		2	2	2 AO	
4:1	Hallonkärr	16.9.2011	0,5049				1	1	1 AO	
4:2	Hennilä	7.11.2012	0,7004				1	1	1 AO	
4:3	Kallionsyli	6.5.2014	0,6068				1	1	1 AO	
5:1	Solbacken	30.4.1981	1,496				2	2	2 AO	
5:2	Tommynmäki	8.9.2004	1,55				0	0	MU	Ei tarkoitettu rakennuspaikaksi.
6:4	Lönbacka	1.8.1972	0,205				1	1	1 RA	
6:6	Tyynelä	6.11.1974	0,758				1	1	1 RA	
6:7	Molnträsk II	6.11.1974	1,552				1	1	MY	
6:8	Tallbo	11.5.1984	1,076				1	1	MY	
6:9	Molntorp	11.5.1984	1,56				1	1	1 RA	
6:10	Cumulus	27.5.1986	1,002				1	1	MY	
6:11	Rösslan	27.5.1986	4,192	4	5		1	1	1 RA	
7:3	Kaukoranta I	12.8.1969	0,13				0	0	0 AO	Rak.p. yhd. 462-1-34 kanssa.
7:4	Vuoristo	12.8.1969	24,12				4	4	MY	
7:7	Tvära I	13.1.1976	9,633				1	1	MA	pelto
7:11	Kallioranta	15.1.1979	31,34				4	4	MY	Kirkkonummen kunta.
7:13	Tvära II	27.12.1979	0,472				0	0	MA	Tarkoitettu viljelyalueeksi. Pelto.
7:14	Kalliokoto	27.12.1979	0,751				1	1	1 AO	
7:15	Kalliomäki	27.12.1979	2,511				1	1	1 AO	
7:21	Granbacken	7.4.1987	1,033				1	1	1 AO	
7:22	Poppelbacken	7.4.1987	1,084				1	1	1 AO	
7:24	Lyckohem	24.4.1987	1,5005				1	1	1 AO	
7:25	Eriksberg	24.4.1987	1,539				1	1	1 AO	
7:29	Rådick	15.7.1992	3,4694	14	18		0	0	M	
7:30	Uggelberg	9.11.1992	2,0268				1	1	1 AO	
7:31	Johanneberg	4.10.2005	0,54				1	1	1 AO	

7:32	Menninkäisenka	4.10.2005	1,591				0	0	MY	Ei tarkoitettu rakennuspaikaksi.
8:1	Pilviranta	23.11.1979	0,74				1	1	1 RA	
8:2	Pilvikallio	23.11.1979	0,4918				1	1	MY	
8:3	Nippe	26.11.2002	1,0682				0	0	MY	Ei tarkoitettu rakennuspaikaksi.
10:0	Nyponbacken	15.7.1992	1,0016				1	1	1 AO	
11:0	Aurinkokallio	15.7.1992	1,0005				1	1	1 AO	
12:0	Tallbacka	15.7.1992	0,5135				1	1	1 AO	
12:1	Karpalosuo	4.10.2005	1,5				0	0	M	Ei tarkoitettu rakennuspaikaksi.
13:0	Pertinmäki	9.11.1992	1,5063				1	1	1 AO	
14:0	Kalliorinne	9.11.1992	1,4932				1	1	1 AO	

Kylä/By	427 HILABÄCK									
TILA / LÄGENHET			PINTA-ALA / AREAL		RAKENNUSOIKEUS / BYGGNADSRÄTT					
Rn:o	Nimi / Namn	Rek. pvm.	Koko tila	OYK:n al	1956	Lohk	Koko tila	OYK:n al	Kantvik	Huomautuksia
		Reg. datum	Hela lägh	Inom DGP		Utbr	Hela läg.h	Inom DGP	oyk	Anmärkningar
			ha	ha	rp	rp	rp	rp		
1:08	Hilabäck	24.6.1990	56,1264	1,4367	10	1	9	-	MA	Pelto
Kylä/By	434 HÄLLNÄS									
TILA / LÄGENHET			PINTA-ALA / AREAL		RAKENNUSOIKEUS / BYGGNADSRÄTT					
Rn:o	Nimi / Namn	Rek. pvm.	Koko tila	OYK:n al	1956	Lohk	Koko tila	OYK:n al	Kantvik	Huomautuksia
		Reg. datum	Hela lägh	Inom DGP		Utbr	Hela läg.h	Inom DGP	oyk	Anmärkningar
			ha	ha	rp	rp	rp	rp		
1:00	Hällnäs	?	36,9597		8	1	7	7	7 AO	
1:01	Stenhäll	10.12.2010	3,3003				1	1	1 AO	

Kylä/By	442 KANTVIK									
TILA / LÄGENHET			PINTA-ALA / AREAL		RAKENNUSOIKEUS / BYGGNADSRÄTT					
Rn:o	Nimi / Namn	Rek. pvm.	Koko tila	OYK:n al	1956	Lohk	Koko tila	OYK:n al	Kantvik	Huomautuksia
		Reg. datum	Hela lägh	Inom DGP		Utbr	Hela läg.h	Inom DGP	oyk	Anmärkningar
			ha	ha	rp	rp	rp	rp		
1:22	Kantvik	14.5.1995	70,0881	19.0000	18	3	15	-	C, AK	Rak.oik asemakaava-alueella.
1:23	Rånäs	9.12.1998	3,0425		2	-	2	2	AK, W/A	
1:24	Kanttiranta	30.7.2004	7,4602				1	1	AK, W/A	Rak oik. asemakaava-alueella.

Kylä/By	446 KNOPPS									
TILA / LÄGENHET		PINTA-ALA / AREAL		RAKENNUSOIKEUS / BYGGNADSRÄTT						
Rn:o	Nimi / Namn	Rek. pvm.	Koko tila	OYK:n al	1956	Lohk	Koko tila	OYK:n al	Kantvik	Huomautuksia
		Reg. datum	Hela lägh	Inom DGP		Utbr	Hela läg.h	Inom DGP	oyk	Anmärkningar
			ha	ha	rp	rp	rp	rp		
1:3	Klippan	22.12.1906	0,39				1	1	1 RA	Rak.p. yhd 496-3-24 ja 3-68 kanssa.
1:10	Solbacken	29.4.1940	0,41				1	1	1 AO	
1:11	Thomaskärr	29.4.1940	3,3512				0	0	0 AO	
1:14	Monte Rosa	4.4.1941	1,385		2	1	1	1	1 AO	
1:15	Grindstugan	4.4.1941	0,14				1	1	1 AO	
1:16	Björkskogen	4.4.1941	0,743				1	1	1 AO	
1:17	Pipporäng	4.4.1941	1,359				1	1	1 AO	
1:20	Annala	24.1.1963	0,371				1	1	1 AO	
1:23	Triangeln	16.1.1967	0,045				0	0	0 RA	Lisämaa tilaan 496-3-69.
1:24	Johannesberg	16.1.1967	0,895				1	1	1 RA	
1:25	Tuulentupa	20.5.1969	0,71				1	1	1 AO	
1:28	Björkebo	17.6.1969	1,066				1	1	1 AO	
1:30	Ahvola	20.5.1970	0,2922				1	1	1 AO	
1:31	Mummunmökki	20.5.1970	0,2185				1	1	1 AO	
1:32	Markkula	20.5.1970	0,262				1	1	1 AO	
1:34	Keidas	11.2.1971	0,3115				1	1	1 AO	
1:35	Rajakallio	11.2.1971	0,5325				1	1	1 AO	
1:36	Mutka	11.2.1971	0,3065				1	1	1 AO	
1:38	Koivula	17.7.1972	1,12				1	1	1 AO	
1:41	Einellä	28.12.1972	0,252				1	1	1 AO	
1:42	Pilvelä	28.12.1972	0,423				1	1	1 RA	
1:43	Skrobb	28.12.1972	12,542		4	9	1	1	2 AO	
1:44	Kärråker II	8.2.1973	0,762				1	1	1 AO	
1:45	Kärråker	8.2.1973	0,707				1	1	1 AO	
1:46	Eräniemi VII	26.3.1973	0,193				0	0	0 AO	Rak.p. yhd 481-1-109 kanssa.
1:47	Pippornäs	26.3.1973	0,259				0	0	0 AO	Rak.p. yhd 496-4-36 kanssa.
1:48	Heimola	23.11.1973	0,505				1	1	1 AO	

1:49	Bergbo	23.11.1973	0,5			1	1	1 AO	
1:50	Saunamäki	23.11.1973	0,75			1	1	1 AO	
1:52	Solhem	12.7.1979	1,1212			1	1	1 AO	
1:53	Lehtimäki	20.8.1979	1			1	1	1 AO	
1:65	Lillalle	4.8.1980	0,757			1	1	1 AO	
1:66	Björkskog	4.8.1980	0,755			1	1	1 AO	
1:69	Granskog	4.8.1980	0,6178			1	1	1 AO	
1:71	Bergåker	4.8.1980	1,78			1	1	1 AO	
1:72	Kittelberg	4.8.1980	1,733			1	1	MU	Rak.p. yhd 446-1-86 kanssa.
1:73	Pipporviken	31.8.1982	0,774			1	1	1 AO	
1:75	Pipportorp	31.8.1982	0,75	2	2	1	1	1 AO	
1:76	Mäntymetsä	4.4.1984	0,7502			1	1	1 AO	
1:77	Tallskog	4.4.1984	0,7834			1	1	1 AO	
1:78	Ljungkulla	7.11.1994	0,5492			1	1	1 AO	
1:79	Linkulla	7.11.1994	0,3798			1	1	1 AO	
1:80	Grönapiipurn	16.11.1994	0,648			1	1	1 AO	
1:81	Stopipportorp	16.11.1994	0,546			1	1	1 AO	
1:82	Metsikkö	21.12.1994	0,5			0	0	0 AO	Ei tarkoitettu rak.paikaksi.
1:83	Tomtebo	21.12.1994	1,04			1	1	MU	Rak.p. siirretty tilaan 446-1-94.
1:84	Pellonreuna	16.12.1999	1,9			1	1	1 AO	
1:85	Kryddhulta	16.12.1999	1,83			1	1	1 AO	
1:86	Helenberg	22.11.2003	1,837			0	0	1 AO	Rak.p. yhd 446-1-72 kanssa.
1:87	Lövkulla	18.12.2003	1,67			1	1	1 AO	
1:88	Pippurvik	17.12.2004	0,7871			1	1	1 RA	
1:89	Monte Mocke	17.12.1994	1,0681			1	1	1 AO	Rak.p. yhd. 446-2-38 kanssa.
1:90	Kopsunkulma	25.8.2007	1,74			1	1	1 AO	
1:91	Hirvikallio	30.10.2007	0,5			1	1	1 AO	
1:92	Mäntykallio	5.12.2007	1,1445			1	1	1 AO	
1:93	Vaahterämäki	13.9.2011	0,6925			1	1	1 AO	
1:94	Lilla Granskog	17.6.2016	1,019			0	0	1 AO	Rak.p. siirretty tilasta 446-1-83.
2:3	Lillträsk	18.1.1922	8,0018	4	1	3	3	3 AO	
2:6	Klinten II	22.2.1940	0,135			1	1	MU	Rak.p. yhd. 496-3-28 kanssa.
2:7	Fridal	22.2.1940	1,2318			1	1	1 RA	

2:10	Tatula	27.7.1961	1,0118				1	1	1 AO	
2:12	Männistö	1.6.1965	0,515				1	1	1 AO	
2:14	Dalsberg	4.5.1966	0,294				1	1	1 AO	
2:16	Lehtokumpu	5.10.1966	1,41				1	1	1 RA	
2:18	Kuusisto	4.11.1969	0,995				1	1	1 AO	
2:20	Koivisto	6.7.1971	0,7335				1	1	1 AO	
2:22	Lepikko	25.5.1972	0,799				1	1	1 AO	
2:24	Belebacka 2	25.6.1975	0,125				0	0	MU	Rak.p. yhd 462-1-61 kanssa.
2:26	Marias	12.7.1979	0,503				1	1	1 AO	
2:27	Mosabacka	12.7.1979	0,984				1	1	1 AO	
2:34	Marieberg	19.10.1984	0,5401				1	1	1 AO	Rak.p. yhd. 446-2-41 kanssa.
2:36	Koivula	15.11.1985	0,881				1	1	1 AO	
2:37	Finnäs	15.11.1985	58,443		11	9	2	2	2 AO	
2:38	Lilla Monte Rosa	12.9.1997	0,38				0	0	0 AO	Rak.p. yhd. 466-1-89 kanssa.
2:39	Fridal	12.9.1997	1,375				1	1	1 AO	
2.40	Sinimetsä	10.1.2007	0,5				1	1	1 AO	
2:41	Blåberget	13.6.2008	0,5009				0	0	0 AO	Rak.p. yhd. 446-2-34 kanssa.
3:1	Vitis	20.3.1986	1,907				1	1	1 AO	
3:2	Nellkärr	20.3.1986	1,852				1	1	1 AO	
4:0	Nydal	26.1.1988	1,2469				1	1	1 AO	

Kylä/By	447 KOLSARI									
TILA / LÄGENHET		PINTA-ALA / AREAL		RAKENNUSOIKEUS / BYGGNADSRÄTT						
Rn:o	Nimi / Namn	Rek. pvm.	Koko tila	OYK:n al	1956	Lohk	Koko tila	OYK:n al	Kantvik	Huomautuksia
		Reg. datum	Hela lägh	Inom DGP		Utbr	Hela läg.h	Inom DGP	oyk	Anmärkingar
			ha	ha	rp	rp	rp	rp		
2:25	Guntorp	14.11.1966	0,8125				1	1	A	
2:31	Koivuniemi I	14.11.1966	0,085				0	0	A	Lisämaa tilaan 447-3-5.
2:59	Rinteelä	13.7.1970	1,04				1	1	A	
2:61	Aurinkomäki	30.12.1970	1,022				1	1	A	
2:123	Sexkanten	2.6.1980	0,4067				1	1	A	
2:124	Björkstrand	2.6.1980	0,92				1	1	A	
2:127	Ihanamäki	5.6.1985	0,7045				1	1	A	
2:128	Aurinkorinne	5.6.1985	0,3381				1	1	A	
2:140	Travkulla	23.4.1987	0,4392				1	1	A	
2:142	Granåsen	23.4.1987	0,4608				1	1	A	
2:143	Källarbacka	23.4.1987	0,5555				1	1	A	
2:144	Tallberget	23.4.1987	0,5117				1	1	A	
2:145	Riebacka	23.4.1987	0,5096				1	1	A	
2:146	Skogsgärdet	23.4.1987	0,4614				1	1	A	
2:147	Kohagen	23.4.1987	0,4816				1	1	A	
2:154	Junibacken	13.3.1992	0,64				1	1	A	
2:155	Albo	13.3.1992	0,5				1	1	A	
2:156	Branten	29.1.1993	0,5				1	1	A	
2:157	Högberget	29.1.1993	0,508				1	1	A	
2:158	Blåsippshagen	29.1.1993	0,501				1	1	A	
2:159	Träskända	29.1.1993	12,3955		6	14	1	1	A, AP	
2:169	Rantamäki	27.9.2000	0,1459				0	0	A	Rak.p. yhd. 447-2-170 kanssa.
2:170	Strandkulla	27.9.2000	0,8008				1	1	A	Rak.p. yhd. 447-2-169 kanssa.
3:2	Solberg	27.3.1933	0,625				1	1	A	
3:4	Syvävirta	27.3.1933	0,8443				1	1	A	
3:5	Koivuniemi	27.3.1933	0,4829				1	1	A	Rak.p. yhd. 447-3-19 kanssa.
3:7	Solbrant	16.7.1973	0,3993				1	1	A	

3:8	Koivula	16.7.1973	0,3959				1	1	A	
3:9	Peuranranta	12.6.1979	0,8035				1	1	A	
3:11	Bråkbacka	8.9.1981	0,6865				1	1	A	
3:17	Bildalen	20.12.1994	0,4284				0	0	A	Ei tarkoitettu rakennuspaikaksi.
3:18	Stenbäcken	20.12.1994	0,2991				1	1	A	
3:19	Rastäärinne	8.9.2004	0,3161				0	0	A	Rak.p. yhd 447-3-5 kanssa.
4:18	Mossbäcken	31.1.1973	0,452				1	1	A	
4:19	Soldalen	31.1.1973	0,419				1	1	A	
4:20	Kirjorinne	31.1.1973	0,4225				1	1	A	
4:21	Skogsgläntan	31.1.1973	0,465				1	1	A	
4:26	Bergbacka	9.7.1982	0,573				1	1	A	
4:27	Björkdal	9.7.1982	0,6627				1	1	A	
4:28	Stenbacka	9.7.1982	0,6315				1	1	A	
4:29	Stenbacka	15.11.1985	2,898				1	1	A	
4:34	Norrgård III	1.9.1989	1,396	0,52			0	0	MY	
4:44	Vårbacka	13.5.2003	1,283				1	1	A	
4:45	Midgård	13.5.2003	5,63	1,764			0	0	MY	
4:46	Dalgård	13.5.2003	5,476	5,233			0	0	MY	
4:114	Kolsarby	22.12.2007	33,9925	1,04			5	0	MA	Pelto.

Kylä/By	458 LOVISELUND									
TILA / LÄGENHET		PINTA-ALA / AREAL		RAKENNUSOIKEUS / BYGGNADSRÄTT						
Rn:o	Nimi / Namn	Rek. pvm.	Koko tila	OYK:n al	1956	Lohk	Koko tila	OYK:n al	Kantvik	Huomautuksia
		Reg. datum	Hela lägh	Inom DGP		Utbr	Hela läg.h	Inom DGP	oyk	Anmärkningar
			ha	ha	rp	rp	rp	rp		
1:06	Råvik	17.1.1972	0,606				1	1	1 AO	Rak.p. yhd. 477-1-13 kanssa.
1:07	Sommarnäs	13.3.1975	1,178				1	1	A	
1:08	Myrdal	13.3.1975	1,279				1	1	A	
1:10	Hemdal	13.3.1975	0,924				1	1	A	
1:16	Röslanberg	23.6.1986	12,253				2	2	2 AO	
1:18	Sofielund	23.6.1986	6,35				1	1	MY	
1:20	Lillbacka	23.6.1986	8,399				1	1	SL, MY	Kunta. Rak.p. siirretty tilalle 458-1-21.
1:21	Loviselund	23.6.1986	13,515		13	11	2	2	A	Kirkkonummen kunta
1:22	Sateenkaari	20.3.1989	5,004				1	1	1 AO	
1:24	Tintti	25.5.1993	1,2862				1	1	1 AO	
1:25	Leppis	25.5.1993	1,5896				1	1	1 AO	
1:27	Pellonpää	25.5.1993	4,3131				1	1	1 AO	
1:28	Fogeli	25.5.1993	3,1242				1	1	1 AO	
1:29	Pikkukarhu	25.5.1993	2,94				1	1	1 AO	
1:30	Loviselund	26.1.1994	27,599				3	3	3 AO	
1:31	Riberget	12.12.1994	1,071				1	1	A	
1:33	Lisedal	4.8.1998	1,316				1	1	A	
1:34	Alvadal	4.8.1998	0,532				1	1	A	
1:35	Hellingdal	4.8.1998	0,539				1	1	A	
1:36	Nydal	4.8.1998	6,561		4	7	1	1	A	
1:37	Joonaksenmäki	28.12.2000	0,4				0	0	0 AO	Rak.p. yhd. 458-1-38 kanssa.
1:38	Marjatanmäki	28.12.2000	0,8				1	1	1 AO	Rak.p. yhd. 458-1-37 kanssa.

Kylä/By	462 MATTBY									
TIILA / LÄGENHET			PINTA-ALA / AREAL		RAKENNUSOIKEUS / BYGGNADSRÄTT					
Rn:o	Nimi / Namn	Rek. pvm.	Koko tila	OYK:n al	1956	Lohk	Koko tila	OYK:n al	Kantvik	Huomautuksia
		Reg. datum	Hela lägh	Inom DGP		Utbr	Hela läg.h	Inom DGP	oyk	Anmärkningar
			ha	ha	rp	rp	rp	rp		
1:1	Granbacka	30.9.1924	1,34				0	0	SL, MU	Rak.p. siirretty tilalle 421-1-13.
1:8	Laaksorinne 1	20.3.1962	0,062				0	0	MU	Rak.p. yhd 421-1-39 kanssa.
1:9	Suvikumpu	20.3.1962	0,22				1	1	1 RA	
1:10	Tupakallio	20.3.1962	0,221				1	1	1 RA	
1:12	Impivaara	20.3.1962	0,298				1	1	1 RA	
1:13	Kelokari	20.3.1962	0,26				1	1	1 RA	
1:14	Suvela	20.3.1962	0,264				1	1	1 RA	
1:15	Korsumäki	20.3.1962	0,227				1	1	1 RA	
1:16	K6T7	20.3.1962	0,227				1	1	1 RA	
1:17	Mäntymäki	20.3.1962	0,289				1	1	1 RA	
1:18	Pilvirinne	20.3.1962	0,25				1	1	1 RA	
1:19	K6T10	20.3.1962	0,318				1	1	1 RA	
1:20	Kivitasku	20.3.1962	0,242				1	1	1 RA	
1:21	Kalliorinne	20.3.1962	0,282				1	1	1 RA	
1:22	Rantala	20.3.1962	0,232				1	1	1 RA	
1:23	Kuusirinne	20.3.1962	0,235				1	1	1 RA	
1:24	Priha	20.3.1962	0,237				1	1	1 RA	
1:25	Mäntylä	20.3.1962	0,234				1	1	1 RA	
1:26	Pilvivuori	20.3.1962	0,235				1	1	1 RA	
1:27	Kivimäki	20.3.1962	0,179				1	1	1 RA	
1:28	Männikkö	20.3.1962	0,216				1	1	1 RA	
1:29	Päivärinne	20.3.1962	0,239				1	1	1 RA	
1:30	Hiidenmäki	20.3.1962	0,24				1	1	1 RA	
1:31	Talkola	20.3.1962	0,251				1	1	1 RA	
1:32	Vuorenrinne	20.3.1962	0,228				1	1	1 RA	
1:33	Mäki-Pirtti	20.3.1962	0,22				1	1	1 RA	
1:34	Kaukoranta	20.3.1962	0,265				1	1	1 AO	Rak.p. yhd. 421-7-3 kanssa.

1:35	Tupamäki	20.3.1962	0,219			1	1	1 AO	
1:36	Kesäkallio	20.3.1962	0,219			1	1	1 AO	
1:37	Sopula	20.3.1962	0,26			1	1	1 AO	
1:38	Suvipirtti	20.3.1962	0,297			1	1	1 AO	
1:39	Fridkulla	20.3.1962	0,317			1	1	1 AO	
1:40	Ilmola	20.3.1962	0,416			1	1	1 AO	
1:41	Kalliola	20.3.1962	1,292			1	1	1 AO	
1:42	Anttila	20.3.1962	0,342			1	1	1 AO	
1:43	K9T5	20.3.1962	0,311			1	1	1 AO	
1:44	K9T6	20.3.1962	0,285			1	1	1 AO	
1:45	Annebo	20.3.1962	1,149			1	1	1 AO	
1:46	Kotikallio	20.3.1962	0,327			1	1	1 AO	
1:47	K10T3	20.3.1962	0,352			1	1	1 AO	
1:48	Mäntyrinne	20.3.1962	0,349			1	1	1 AO	
1:49	Niittyaho	20.3.1962	0,423			1	1	1 AO	
1:52	Berga	4.3.1963	1,19			1	1	1 AO	
1:54	Rauhala	23.8.1964	0,514			1	1	1 RA	
1:55	Saunamäki	23.8.1964	1,473			1	1	1 RA	
1:56	Aurinkokukkula	23.8.1964	0,353			1	1	1 RA	
1:58	Kalliorinne	6.5.1971	0,9424			1	1	1 AO	
1:59	Winnipeg	6.5.1971	1,158			1	1	1 AO	
1:61	Belebacka	8.2.1973	0,191			1	1	1 RA	Rak.p. yhd. 446 2-24 kanssa.
1:63	Mäntykoto	3.8.1977	1,401			1	1	1 AO	
1:64	Poppelipiha	3.8.1977	2,027			1	1	1 AO	
1:69	Granberg	15.3.1983	1,007			1	1	1 AO	
1:70	Berga	15.3.1983	7,362	4	1	3	3	3 AO	
1:71	Peltosaari	8.10.1984	1,881			1	1	MA	
1:72	Järvimaa I	8.10.1984	5,481			1	1	MA	
1:73	Puro	12.12.1985	0,576			0	0	0 RA, MY	
1:75	Kalliomäki	30.8.1991	0,3878			1	1	1 RA	
1:76	Mattby	30.8.1991	14,5902	7	45	1	1	1 AO	
1:77	Kukkula	2.8.1994	1			1	1	1 AO	
1:78	Tallkulla	2.8.1994	6,71	4	2	2	2	2 AO	

1:79	Tallbacka	30.9.1997	2,3674		3	3	1	1	1 AO	
1:80	Lilla Tallbacka	30.9.1997	0,4691				0	0	MU	
1:82	Pippurinnotko	8.8.2006	0,5				1	1	1 AO	

Kylä/By	464 MUNKINMÄKI									
TILA / LÄGENHET			PINTA-ALA / AREAL		RAKENNUSOIKEUS / BYGGNADSRÄTT					
Rn:o	Nimi / Namn	Rek. pvm.	Koko tila	OYK:n al	1956	Lohk	Koko tila	OYK:n al	Kantvik	Huomautuksia
		Reg. datum	Hela lägh	Inom DGP		Utbr	Hela läg.h	Inom DGP	oyk	Anmärkning
			ha	ha	rp	rp	rp	rp		
2:59	Tallberga	14.4.1988	3,7077				1	1	MU	Rak.p. siirretty tilalle 464-2-60.
2:60	Lingonberga	14.4.1988	5,056				1	1	1 AO, 1 RA	
2:61	Lill-Berg	14.4.1988	3,292				1	1	1 AO	
2:62	Anneberg	14.4.1988	19,3532		8	3	5	5	3 AO. 2 RA	
3:60	Munkkiranta	27.7.2016	4,9349				0	0	MU	
3:62	Skjortviken	27.7.2016	16,1073		8	7	1	1	RM	
3:84		27.7.2016	5,3505				1	1	RM	
3:85		27.7.2016	1,9546				1	1	RM	
3:86	Syvähuokon ranta	27.7.2016	2,2543				1	1	RM	
3:87	Moritzberg	27.7.2016	3,6944				1	1	RM	

Kylä/By	477 SMEDSEDE										
TILA / LÄGENHET		PINTA-ALA / AREAL			RAKENNUSOIKEUS / BYGGNADSRÄTT						
Rn:o	Nimi / Namn	Rek. pvm.	Koko tila	OYK:n al	1956	Lohk	Koko tila	OYK:n al	Kantvik	Huomautuksia	
		Reg. datum	Hela lägh	Inom DGP		Utbr	Hela läg.h	Inom DGP	oyk	Anmärkningar	
			ha	ha	rp	rp	rp	rp			
1:4	Obbis	28.7.1961	0,54				1	1	AP		
1:9	Knoppen	20.3.1968	0,975				1	1	1 AO		
1:13	Råvik II	14.10.1969	0,102				0	0	0 AO	Rak.p. yhd. 458-1-6 kanssa.	
1:15	Björnebo	2.9.1974	1,6				1	1	AP		
1:26	Metsärinne	16.11.1987	0,4521				1	1	AP		
1:28	Asplöv	20.2.1990	1,719				1	1	1 AO		
1:29	Kabanov	20.2.1990	4,223				1	1	1 AO		
1:30	Vårstrand	10.4.1990	0,62				1	1	AP		
1:31	Hemstrand	10.4.1990	0,5388				1	1	AP		
1:32	Koivurinne	1.3.1991	0,5278				1	1	AP		
1:34	Kotirinne	20.4.1993	0,5074				1	1	AP		
1:35	Bee	20.4.1993	0,5093				1	1	AP		
1:36	Vikstrand	20.4.1993	1,0189				1	1	AP		
1:37	Mäntyrinne	3.1.1994	1,3329				1	1	AP		
1:38	Päivärinne	3.1.1994	0,4422				1	1	AP		
1:39	Länsirinne	5.9.1994	0,511				1	1	AP		
1:40	Timorinne	5.9.1994	0,56				1	1	AP		
1:43	Unelma	16.9.2003	0,637				0	0	VL	Ei tarkoitettu rakennuspaikaksi.	
1:153	Smedsede	31.5.2011	26,9633		10	112	0	0	AP, VL	Kirkkonummen kunta.	

Kylä/By	481 STRÖMSBY									
TILA / LÄGENHET		PINTA-ALA / AREAL		RAKENNUSOIKEUS / BYGGNADSRÄTT						
Rn:o	Nimi / Namn	Rek. pvm.	Koko tila	OYK:n al	1956	Lohk	Koko tila	OYK:n al	Kantvik	Huomautuksia
		Reg. datum	Hela lägh	Inom DGP		Utbr	Hela läg.h	Inom DGP	oyk	Anmärkingar
			ha	ha	rp	rp	rp	rp		
1:1	Källudd	22.7.1902	0,85				1	1	AP	
1:14	Källudd I	8.2.1934	0,1867				0	0	AP	Lisämaa tilaan 481-1-1.
1:16	Eräniemi	27.9.1934	0,045				0	0	0 AO	Lisämaa tilaan 481-1-70.
1:26	Klippörn	4.1.1937	1,1755				1	1	1 AO	
1:28	Kolsarvik	18.1.1937	2,66				2	2	2 AO	
1:30	Vilda västern	4.8.1938	1,527				1	1	1 AO	
1:32	Rödharma	23.2.1939	1,528				1	1	1 AO	
1:34	Havsudd	4.3.1939	0,512				1	1	1 AO	
1:42	Källudd II	20.4.1940	1,22				1	1	A	
1:44	Kvarnängen	3.5.1940	0,85				1	1	MU	
1:45	Stormässatorp	3.5.1940	4,111				2	2	TP	Kirkkonummen kunta.
1:46	Haga	15.10.1940	1,748				1	1	AP	Helsingin kaupunki.
1:47	Hagaberg	15.10.1940	1,9787				2	2	AP	Helsingin kaupunki.
1:55	Björklid	20.7.1943	0,3				1	1	TP	Kirkkonummen kunta.
1:56	Talliden	20.7.1943	0,3				1	1	TP	Kirkkonummen kunta.
1:66	Myllymäki	21.6.1961	2,5963				1	1	TP	
1:68	Havsudd I	19.10.1961	0,585				1	1	1 AO	
1:69	Ojango	19.10.1961	3,885		2	1	1	1	1 AO	
1:70	Eräniemi III	17.4.1962	1,335				1	1	1 AO	
1:72	Eräniemi V	17.4.1962	1,98				1	1	1 AO	
1:73	Eräniemi VI	17.4.1962	1,555				1	1	1 AO	
1:82	Fiesta	27.2.1974	1,0931				1	1	AP	Helsingin kaupunki.
1:84	Strömsby gård	9.10.1974	4,952				1	1	AP	
1:87	Fiskartorpet	24.11.1975	2,573				2	2	A, AP	Kirkkonummen kunta.
1:109	Pentinkulma	29.12.1992	0,591				1	1	1 AO	Rak.p. yhd. 446-1-46 kanssa.
1:110	Eräniemi IV	29.12.1982	1,022				1	1	1 AO	
1:112	Eräniemi VII	10.12.1986	1,602				1	1	1 AO	

1:113	Eräniemi	10.12.1986	1,111		4	5	1	1	1 AO	R.p. y. 481-1-138 ja 1-139 k.
1:114	Eräniemi VIII	2.11.1987	1,69				1	1	1 AO	
1:120	PAR-RAK	16.1.1990	62,0466				-	-	T, TP	Kirkkonummen kunta.
1:121	Kolsarudd	19.2.1990	1,54				1	1	1 AO	
1:122	Kolsarbo	19.2.1980	1,54				1	1	1 AO	
1:123	Kantvikin satama	13.4.1992	9,2308				9	9	A, TP	Helsingin kaupunki.
1:124	Suuryksikkösatama	8.7.1992	23,9112				2	2	A, TP	Helsingin kaupunki.
1:126	Strömsby	8.7.1992	64,891		29	93	-	-	A, AP, TP	Kirkkonummen kunta.
1:128	Djupstrand	31.1.1994	0,905				1	1	AP	
1:129	Djupudden	31.1.1994	0,796				1	1	AP	
1:130	Kolsarnäs	31.1.1994	0,921				1	1	AP	
1:135	Skrakudden	30.12.2005	0,9045				1	1	1 AO	
1:138	Eräniemi 9	17.9.2008	0,5035				0	0	0 AO	R.p. y. 481-1-113 ja 1-139 k.
1:139	Eräniemi 10	17.9.2008	1,57				0	0	0 AO	R.p. y. 481-1-113 ja 1-138 k.
1:176	Eräniemi XI	21.11.2012	0,7712				1	1	1 AO	
1:177	Rakojussintausta	21.11.2012	0,9036				1	1	1 AO	
1:178	Eräniemi II	21.11.2012	1,6912				0	0	0 AO	
1:229	Kantvik Hamn 2	3.10.2014	1,5537				0	0	TP	Helsingin kaupunki.
1:231	Sjöbo	17.12.2014	0,3048				1	1	AP	R.p. yhd. 481-1-232 kanssa.
1:232	Sjöhem	17.12.2014	0,3065		2	3	0	0	AP	R.p. yhd. 481-1-231 kanssa.
1:233	Hejkoviken	18.5.2016	0,3132				1	1	AP	
1:238	Mereta	25.11.2016	18,2935				5	5	AP	Osittain asemakaava.

Kylä/By	496 ÖVERBY									
TILA / LÄGENHET			PINTA-ALA / AREAL		RAKENNUSOIKEUS / BYGGNADSRÄTT					
Rn:o	Nimi / Namn	Reg. pvm.	Koko tila	OYK:n al	1956	Lohk	Koko tila	OYK:n al	Kantvik	Huomautuksia
		Reg. datum	Hela lägh	Inom DGP		Utbr	Hela läg.h	Inom DGP	oyk	Anmärkning
			ha	ha	rp	rp	rp	rp		
1:13	Annedal	16.6.1913	1,78				1	1	1 AO	
16:0	Kolsarby tillskott	17.11.1964	1,56	0,997			1	1	MA	Pelto
2:23	Långängen	13.5.1916	2,14				2	2	1 AO, MA	Pelto.
23:46	Marsängen	13.5.1916	1,12	0,91			1	1	MA	Pelto
3:10	Brunneberg	12.4.1922	31,483		8	2	6	6	AP/res	
3:103	Kleven	29.7.1938	0,07				0	0	0 RA	Rak.p. yhd. 446-1-3 ja 496-3-68 kanssa.
3:104	Klinten I	22.2.1940	0,125				0	0	1 RA	Rak.p. yhd 446-2-6 kanssa.
3:105	Sjöbacka	22.2.1940	0,075				0	0	0 RA	Rak.p. yhd 446-2-7 kanssa.
3:12	Hyddan	19.5.1943	1,152		2	1	1	1	1 AO	
3:24	Strandbo	30.9.1909	0,803				1	1	1 AO	
3:28	Kilen	3.2.1967	0,02				0	0	0 RA	Rak.p. yhd 446-1-3 ja 496-3-24 kanssa.
3:29	Klinten	3.2.1967	0,315				1	1	1 RA	
3:32	Söderskog	13.10.1925	10,55		4	-	4	4	AP/res	
3:68	Solklint	4.4.1941	0,58				1	1	1 AO	
3:69	Lillpipporn	4.4.1941	0,673				1	1	1 AO	
3:9	Storpipporstand	4.4.1941	0,474				1	1	1 AO	Rak.p. yhd. 446-1-47 kanssa.
4:118	Värmeland	16.10.2002	8,9895				1	1	1 AO	
4:119	Brunneberg	29.8.2003	2,4055				1	1	1 AO	
4:12	Basu-Hyddan	3.11.2004	0,921				1	1	1 AO	
4:147	Strandbo annex	27.4.1967	0,04				0	0	0 AO	
4:153	Storpipporn	27.4.1967	0,548				1	1	1 AO	
4:160	Ristikallio	22.8.1968	0,7605				1	1	1 AO	
4:161	Johannelund	17.10.1905	7,16				3	3	1 AO, MA	Pelto.
4:162	Hellnäs äng	10.12.1909	7,505				3	3	MA	Pelto.
4:163	Söderkärr	21.10.1987	8,7986				1	1	1 AO	
4:166	Rånäs n:o 2	12.10.1988	8,375				1	1	C	Kirkkonummen kunta
4:33	Tallmo	10.3.1989	5,8901				1	1	AP/res	

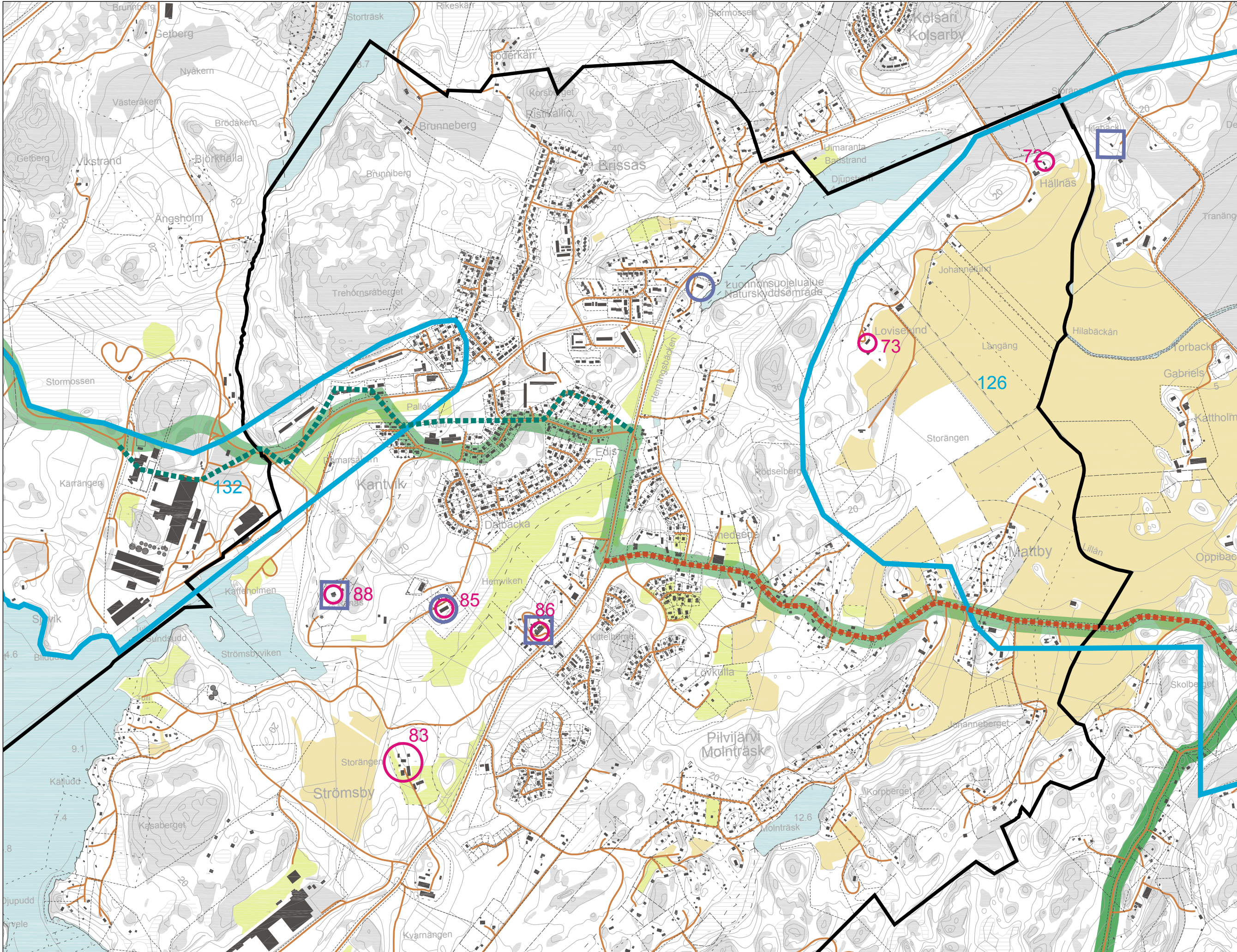
4:34	Svackan I	27.3.1990	2,9748				1	1	VL	
4:36	Mäntyranta	2.10.1996	0,657				1	1	1 AO	
4:53	Pippurn	2.10.1996	2,172				1	1	1 AO	
4:54	Rånäs	9,12,1998	1,777				1	1	AP	
4:55	Rånäs n:o 1	9.12.1998	7,17		4	1	3	3	AK	Kirkkonummen kunta
4:6	Donastorp	18.4.2001	8,1947		5	12	0	0	AK/res	
5:10	Fridhem	14.4.1988	2,7897				2	2	2 RA	
5:4	Ragvalds	1.6.2000	40,474	0,2066	?	?	?	0	MA	Kapea pelto. Kirkkonummen kunta.

Kylä/By		413 EESTINKYLÄ, 456 LILLESTBY, 474 SKINNARS, 484 SEVALS, 495 NIITTYLAHTI									
TILA / LÄGENHET		PINTA-ALA / AREAL			RAKENNUSOIKEUS / BYGGNADSRÄTT						
Rn:o	Nimi / Namn	Reg. datum	Hela lägh	Inom DGP	1956	Utbr	Hela läg.h	Inom DGP	Kantvik oyk	Huomautuksia Anmärkningar	
			ha	ha	rp	rp	rp	rp			
413	EESTINKYLÄ										
1:33	Tomtebo	28.12.1987	0,604				1	1	1 AO		
1:57	Vilhelmsberg	6.4.2005	5,857				1	1	1 AO		
3:3	Brukkärr	28.12.1921	9,33				4	4	5 AO	1 rak.p. siirretty tilalta 421-1-8.	
456	LILLESTBY										
1:6	Berghagen	5.3.1981	1,6				1	1	1 RA		
1:7	Träskkulla	5.3.1981	3,52		3	2	1	1	1 AO		
1:16	Hilu	13.7.2017	2,2581				1	1	1 AO		
474	SKINNARS										
1:9	Kelola	3.12.1982	2,204				1	1	1 RA		
1:10	Alkärr	3.12.1982	3,138		3	1	2	2	1 RA		
484	SEVALS										
1:11	Hytta	30.4.1964	0,29				1	1	1 RA		
1:13	Hirvensarvi	17.11.1965	0,32				0	0	0 RA	Lisäalue tilaan 495-2-6.	
1:15	Tuulentupa	17.12.1969	1,79				1	1	1 RA		
1:20	Etelärinne	15.3.1979	1,72				1	1	1 AO	Rak.p. yhd. 495-2-8 kanssa.	
1:21	Norrbacka	15.3.1979	2,99		3	2	1	1	MU		
1:26	Pippuri	2.4.2015	1,325				1	1	1 RA		
495	NIITTYLAHTI										
1:2	Jäppas eller Öfvergård	29.3.1802	43,504	4,8333			8	1	1 RA		
1:3	Maija ja Matti	21.1.1986	1,0512				1	1	1 RA		
1:14	Kiila	17.10.1996	2,06				1	1	1 RA		
1:16	Media	26.11.2002	1,0378				0	0	MU	Maa- ja metsätalousalue.	

2:6	Mäntykoto	18.10.1965	0,6				1	1	1 RA	
2:8	Etelärinne II	15.3.1979	0,435				0	0	MU	Rak.p. yhd. 484-1-20 kanssa.
2:10	Kesäkallio	21.7.1981	1,597				1	1	1 RA	
2:11	Norrkulla	21.7.1981	0,593		2	2	1	1	MU	Jyrkkä maasto.

**KOHDELUETTELO KANTVIKIN OSAYLEISKAAVAN ALUEELLA DOKUMENTOIDUISTA
KULTTUURIYMPÄRISTÖN ALUEKOKONAISUUKSISTA**

kohden ro 2014	nimi	alueeseen sisältyvät vuoden 2014 inventoinnin kohteet, nro:	suojelustatus ennen 31.8.2014	suojelu- luokka 2014
1077	Ristikalliontien pientaloalue	kohde 1077, kylän 447 tontit 2:11, 2:12, 2:13, 2:14, 2:15, 2:16, 2:17, 2:18, 2:19, 2:20, 2:21, 2:22, 2:23, 2:41, 2:42, 2:43, 2:44, 2:45, 2:49, 2:50, 2:51, 2:52, 2:53, 2:54, 2:55, 2:57, 2:71, 2:72, 2:74, 2:87, 2:88, 2:89, 2:90,		alue 2
1218	Strömsbyn kartano	1125a, 1125b, 1125c, 1125d, 1125e, 1125f	<ul style="list-style-type: none"> • Yleiskaavan 2020 sr- merkintä • Strömsbyn historiallinen kylätontti. Museovirasto kohde nro 1000011095 	alue 1
1219	Strömsbyn merenrannan huvila-asutus	1085, 1103, 1104, 1105, 1106, 1107, 1108, 1118, 1119, 1120, 1121, 1123, 1124, 11090, 11180		alue 2
1220	Pippursuddenin ja Stora Pippursvikenin kalastajatilat ja huvila-asutus	1082, 1083, 1084, 1086, 1087, 1098, 1099, 1100, 10820		alue 2
1221	Vikträskin ja Pippurintien kulttuuriympäristö	1090, 1091, 1096, 1097 1120, 1170, 1180,		alue 2
1222	Pilvijärven ympäristön 1960-luvun loma-asutus	11290, 11300, 11310, 11470, 11490, 12120, 12130, 12140, 12150, 12160, 12170		alue 2
1148	Hakan entinen kurssikeskus	1205a, 1205b, 1205c, 1205d, 1205e		alue 2



AIEMMAT INVENTOINNIT JA SUOJELUPÄÄTÖKSET

VALTAKUNNALLISESTI MERKITTÄVÄT RAKENNETUT KULTTUURIYMPÄRISTÖT RKY

132 Kabanovin tykkitie Vämäs-Kantvik *)

MAAKUNNALLISESTI MERKITTÄVÄT KULTTUURIMAISEMAT JA RAKENNETUN YMPÄRISTÖN KOHTEET

126 Eestinkylän ja Piispankylän kulttuurimaisema
132 Pikkalanlahden teollisuusalueet

KIRKKONUMMEN YLEISKAAVA 2020

Rakennus- tai rakennus-suojelulain nojalla suojeltu tai suojeltavaksi tarkoitettu kohde

Paikallisesti merkittävä rakennuskulttuurikohde

Kulttuuriympäristöt

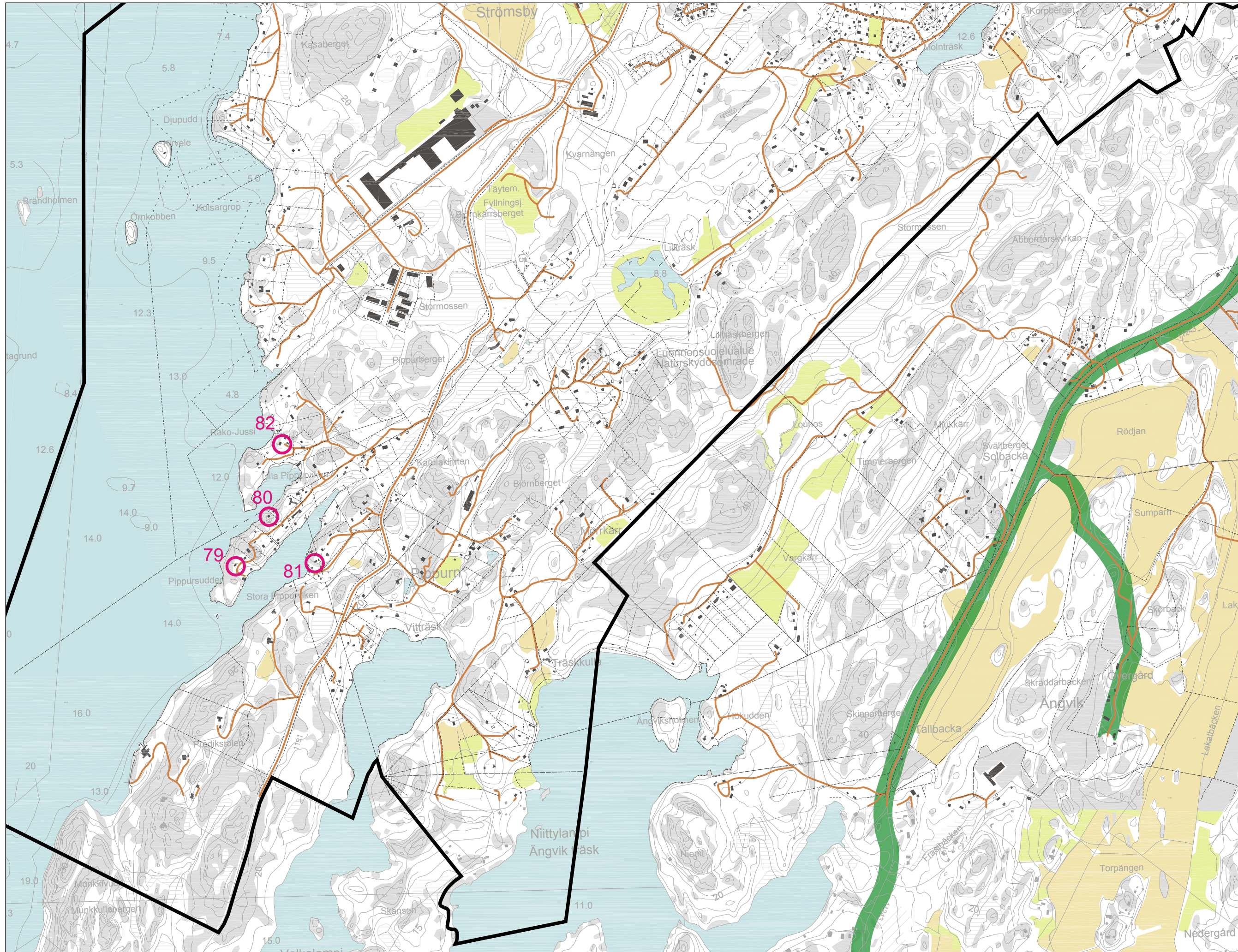
Historialliset tiet *)

KIRKKONUMMEN RAKENNUSINVENTOINTI 1982-1990

276 inventoitu kohde/kohdenumero



*) Kabanovin tykkien tarkennettu linjaus peruskartan 1961 mukaan (MML)





AIEMMAT INVENTOINNIT JA SUOJELUPÄÄTÖKSET


MAAKUNNALLISESTI MERKITTÄVÄT KULTTUURIMAISEMAT JA RAKENNETUN YMPÄRISTÖN KOHTEET

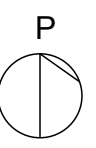
-  126 Eestinkylän ja Piispankylän kulttuurimaisema
-  132 Pikkalanlahden teollisuusalueet

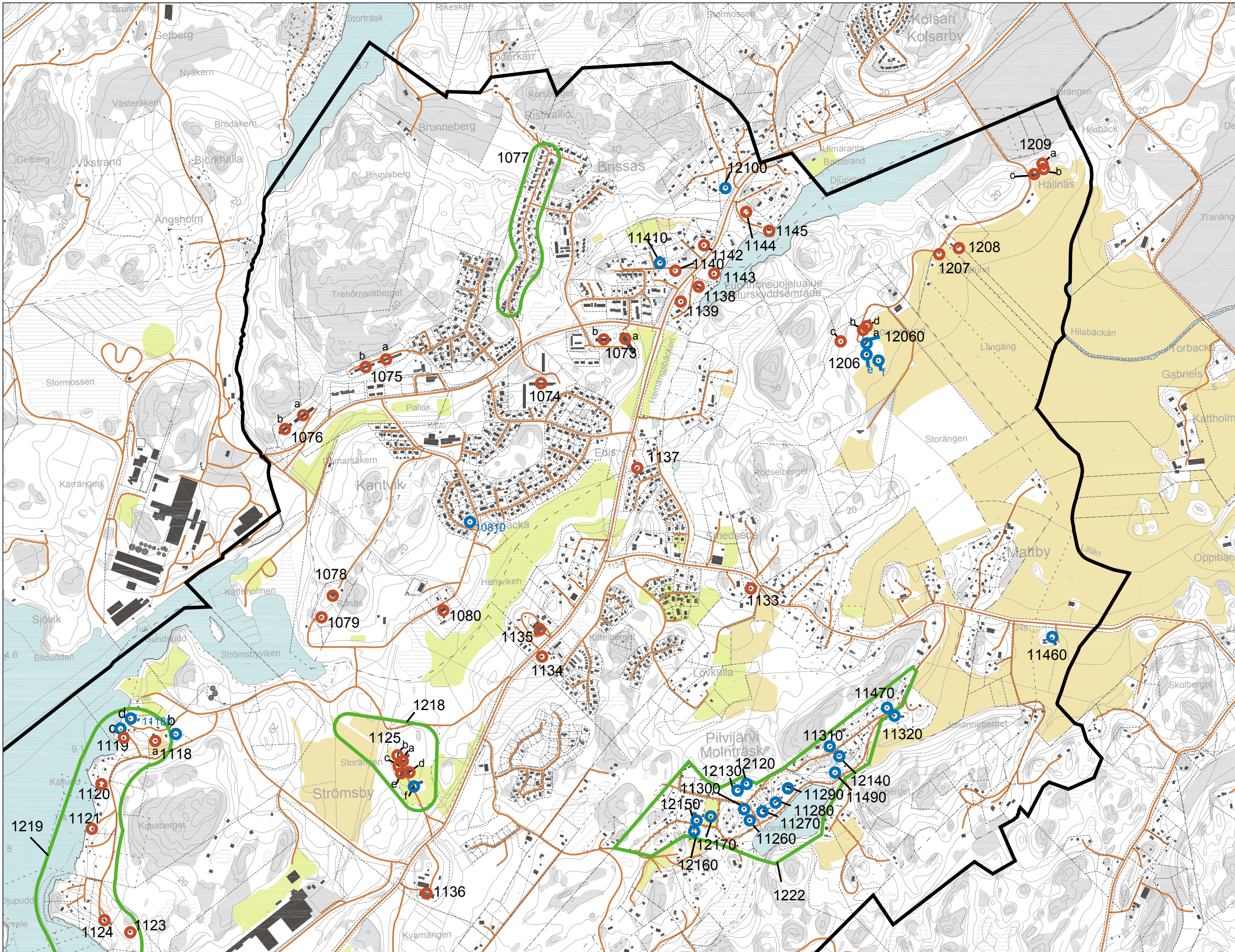
KIRKKONUMMEN YLEISKAAVA 2020

-  Rakennus- tai rakennus-suojelulain nojalla suojeltu tai suojeltavaksi tarkoitettu kohde
-  Paikallisesti merkittävä rakennuskulttuurikohde
-  Kulttuuriympäristöt
-  Historialliset tiet

KIRKKONUMMEN RAKENNUSINVENTOINTI 1982-1990

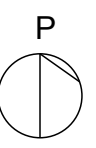
-  276 inventoitu kohde/kohdenumero

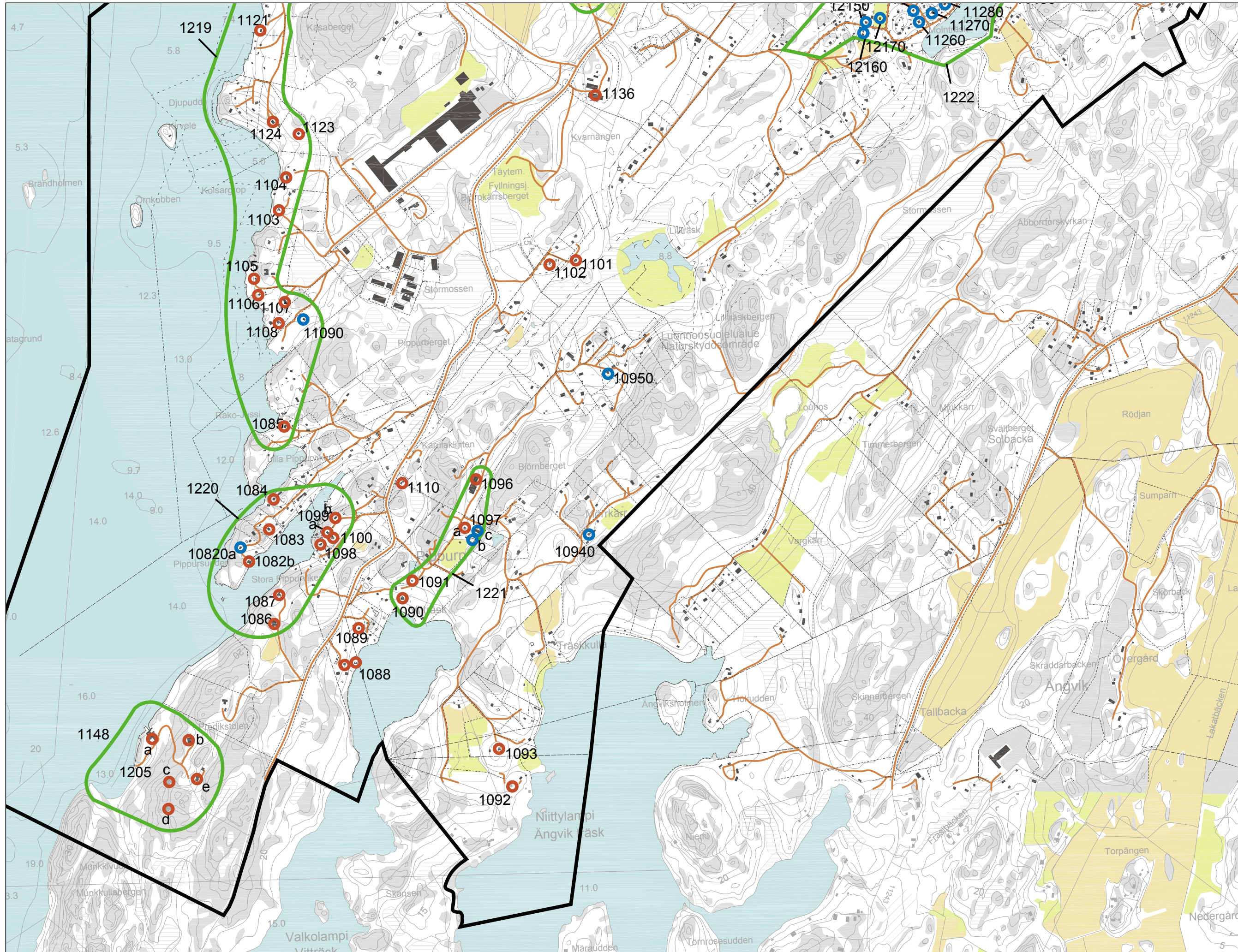




INVENTOINTI 2014

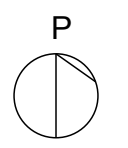
- 1018
kulttuuriympäristön kannalta arvokas kohde
- 10190
muu inventoitu kohde
- 1070
kulttuuriympäristön aluekokonaisuus





INVENTOINTI 2014

- 1018 kulttuuriympäristön kannalta arvokas kohde
- 10190 muu inventoitu kohde
- 1070 kulttuuriympäristön aluekokonaisuus



KOHDELUETTELO KANTVIKIN OSAYLEISKAAVAN ALUEELLA DOKUMENTOIDUISTA SUOJELULUOKITELLUISTA RAKENNUKSISTA

kohde-nro	nimi	suojeluperusteet	suoje-luokka
1073a	Meri-Edis	Maisemassa näkyvästi sijoittuva ja Suomen Sokerin rakennuttama kahden kerrostalon ryhmään kuuluva arkkitehtuuriltaan korkeatasoinen 1960-luvun lamellikerrostalo. Kokonaisuuteen liittyy harkittu ja huolella toteutettu pihakokonaisuus. Maisemallinen, rakennushistoriallinen ja kulttuurihistoriallinen arvo.	2
1073b	Meri-Edis	Maisemassa näkyvästi sijoittuva ja Suomen Sokerin rakennuttama kahden kerrostalon ryhmään kuuluva arkkitehtuuriltaan korkeatasoinen 1960-luvun lamellikerrostalo. Kokonaisuuteen liittyy harkittu ja huolella toteutettu pihakokonaisuus. Maisemallinen, rakennushistoriallinen ja kulttuurihistoriallinen arvo.	2
1075a	K 4037 T 6	Kallion etelärinteeseen sijoittuva, kahden rivitalon ryhmään kuuluva ja Suomen Sokerin 1965 rakennuttama arkkitehtuuriltaan korkeatasoinen rivitalo. Kokonaisuuteen liittyy harkittu ja huolella toteutettu pihakokonaisuus. Maisemallinen, rakennushistoriallinen ja kulttuurihistoriallinen arvo.	1
1075b	K 4037 T 6	Kallion etelärinteeseen sijoittuva, kahden rivitalon ryhmään kuuluva ja Suomen Sokerin 1965 rakennuttama arkkitehtuuriltaan korkeatasoinen rivitalo. Kokonaisuuteen liittyy harkittu ja huolella toteutettu pihakokonaisuus. Maisemallinen, rakennushistoriallinen ja kulttuurihistoriallinen arvo.	1
1076a	K 4035 T 1	Maisemassa näkyvästi sijoittuva ja Suomen Sokerin rakennuttama kahden kerrostalon ryhmään kuuluva arkkitehtuuriltaan korkeatasoinen 1960-luvun lamellikerrostalo. Kokonaisuuteen liittyy harkittu ja huolella toteutettu pihakokonaisuus. Maisemallinen, rakennushistoriallinen ja kulttuurihistoriallinen arvo.	2
1076b	K 4035 T 1	Maisemassa näkyvästi sijoittuva ja Suomen Sokerin rakennuttama kahden kerrostalon ryhmään kuuluva arkkitehtuuriltaan korkeatasoinen 1960-luvun lamellikerrostalo. Kokonaisuuteen liittyy harkittu ja huolella toteutettu pihakokonaisuus. Maisemallinen, rakennushistoriallinen ja kulttuurihistoriallinen arvo.	2
1078	Villa Rånäs	Ilmeeltään hyvin säilynyt 1900-luvun alussa rakennettu rapattu taitekattoinen suurikokoinen huvila. Myöhemmin kesäsiirtolana ja Suomen Sokerin kerhotilana toiminutta rakennusta on 1930-luvulla modernisoitu arkkitehti Bertel Liljeqvistin suunnitelmien mukaan. Maisemallinen, rakennushistoriallinen ja kulttuurihistoriallinen arvo.	1
1079	Villa Rånäs	Rånäsin huvilakokonaisuuteen liittyvä ilmeeltään hyvin säilynyt, 1800-luvulla rakennettu entinen muonamiehen mökki. Rakennus on harvoja alueella säilyneitä esimerkkejä maatalouskulttuurin ajalta. Maisemallinen ja kulttuurihistoriallinen arvo	1
1080	Hospitalet	Porkkalan vuokrakaudelta peräisin oleva 2-kerroksinen asuinrakennus. Julkisivun rappaukset ja mm vesikatto on tehty vuokrakauden jälkeen. Maisemallinen ja kulttuurihistoriallinen arvo.	2
1082	Pippurn	Maisemassa näkyvästi sijoittuva entisen kalastajatilän suurikokoinen 1950-luvun lopulla rakennettu venevaja. Kokonaisuuteen kuuluu pihapiiri ja ilmeeltään korjauksissa muuttunut 1930-luvun päärakennus. Maisemallinen ja kulttuurihistoriallinen arvo.	2
1083	Strandbo	Pippurniemien vanhin säilynyt 1900-luvun alussa rakennettu pienehkö asuinrakennus, jonka ilmettä meren suuntaan on muuttanut myöhempi laajennus. Kokonaisuuteen kuuluu pihaa rajaavat talousrakennukset ja pieni puutarha. Maisemallinen ja kulttuurihistoriallinen arvo.	2

kohdenro 2014	nimi	suojeluperusteet 2014	suojelu-luokka 2014
1084	Solklint	Maisemassa tunnusomainen ja ilmeeltään lähes alkuperäisenä säilynyt 1930-luvun huvila. Huvilan rakennutti itselleen professori J.E. Rosberg. Maisemallinen, rakennushistoriallinen ja erityinen kulttuurihistoriallinen arvo.	1
1085	Eräniemi	Maisemassa näkyvästi sijoittuva, ilmeeltään hyvin säilynyt funktionalistisia vaikutteita omaava 1930-luvun huvila. Maisemallinen, rakennushistoriallinen ja kulttuurihistoriallinen arvo	1
1086	Anneberg	Arkkitehti Kaj Englundin suunnittelema 1950-luvun korkeatasoista pientaloarkkitehtuuria edustava kauniisti maisemaan sovitettu asuinrakennus. Kokonaisuuteen liittyy puistomainen pihaympäristö. Maisemallinen ja rakennushistoriallinen arvo.	1
1087	Anneberg	Maisemassa näkyvästi sijoittuva 1930-luvulla rakennettu asuinrakennus, johon liittyy myöhempiä kokonaisuuteen sovitettuja laajennuksia. Maisemallinen ja kulttuurihistoriallinen arvo.	2
1088	Hyddan	Valkolammen länsirannalle sijoittuva 1944 rakennettu, aikakaudelleen tyypillinen 1½ kerroksinen asuinrakennus, jonka ilmettä on jonkin verran muuttanut myöhempi laajennus. Maisemallinen ja kulttuurihistoriallinen arvo. Tontille on myöhemmin siirretty rakennushistoriallisesti arvokas vanha luhtiaitta ja huvila.	2
1089	Skogstorpet	Valkolammen rannalle sijoittuva 1920-luvulla rakennettu aikakaudelleen tyypillinen pieni asuinrakennus. Järven puoleisia ikkunoita on myöhemmin muutettu. Maisemallinen ja kulttuurihistoriallinen arvo.	2
1090	Pippuri	Näkyvästi maisemassa sijoittuva ilmeeltään hyvin säilynyt 1930-luvulla rakennettu myöhäisiä jugendvaikutteita omaava taitekattoinen huvila. Rakennus liittyy Valkolammen pohjoispäässä säilyneiden kolmen samantyyllisen rakennuksen muodostamaan ryhmään. Maisemallinen, rakennushistoriallinen ja kulttuurihistoriallinen arvo.	1
1091	Vikträsk	Ilmeeltään hyvin säilynyt 1900-luvun alun jugendvaikutteita omaava pienehkö tilanhoitajan asuntona toiminut taitekattoinen asuinrakennus. Rakennus liittyy Valkolammen pohjoispäässä säilyneiden kolmen samantyyllisen rakennuksen muodostamaan ryhmään. Maisemallinen, rakennushistoriallinen ja kulttuurihistoriallinen arvo	1
1092	Norrkulla	Niittylammen rannalle sijoittuvan pientila, jolla on ilmeeltään hyvin säilynyt 1900-luvun alun taitekattoinen asuinrakennus. Maisemallinen ja kulttuurihistoriallinen arvo.	2
1093	Kesäkallio	Valkolammen länsirannalle sijoittuva vanhimmilta osiltaan 1800-luvulta peräisin oleva ja 1960 luvulla laajennettu ja uudistettu asuinrakennus. Maisemallinen ja kulttuurihistoriallinen arvo.	2
1096	Grankärr	Pippurintien varteen näkyvästi sijoittuva ilmeeltään hyvin säilynyt neuvostoaikainen kivirakenteinen suurehko rakennus johon liittyy myöhempi laajennus. Maisemallinen ja kulttuurihistoriallinen arvo.	2
1097a	Linddal	Ilmeeltään hyvin säilynyt 1800-1900-luvun vaihteessa rakennettu jugendvaikutteita omaava taitekattoinen huvilamainen asuinrakennus. Rakennus liittyy Valkolammen pohjoispäässä säilyneiden kolmen samantyyllisen rakennuksen muodostamaan ryhmään. Maisemallinen, rakennushistoriallinen ja kulttuurihistoriallinen arvo.	1

kohden ro 2014	nimi	suojeluperusteet 2014	suojelu- luokka 2014
1098	Klinten	Stora Pippurvikenin maisemakokonaisuuteen liittyvä, rantakalliolle sijoittuva 1930-luvulla rakennettu, ilmeeltään varsin hyvin säilynyt 1-kerroksinen satulakattoinen loma-asunto. Maisemallinen ja kulttuurihistoriallinen arvo.	2
1099a	Klippan	Stora Pippurvikenin maisemakokonaisuuteen liittyvä, rantakalliolle sijoittuva 1900-luvun alun huvila. Alkuperäisen ilmeensä hyvin säilynyt rakennus muodostaa parin viereisen samanaikaisen huvilan kanssa. Maisemallinen, rakennushistoriallinen ja kulttuurihistoriallinen arvo.	1
1099b	Klippan	Stora Pippurvikenin maisemakokonaisuuteen liittyvä, kesähuone tai sivuasunto 1900-luvun alkupuolelta. Maisemallinen ja kulttuurihistoriallinen arvo.	2
1100	Johannesberg	Stora Pippurvikenin maisemakokonaisuuteen liittyvä, rantakalliolle sijoittuva 1900-luvun alun huvila. Alkuperäisen ilmeensä hyvin säilynyt rakennus muodostaa parin viereisen samanaikaisen huvilan kanssa. Maisemallinen, rakennushistoriallinen ja kulttuurihistoriallinen arvo.	1
1101	Lillträsk	Vanhan torpan paikalle sijoittuva 1900-luvun alussa rakennettu tai uudistettu pienehkö taitekattoinen asuinrakennus. Ikkuna-aukot on levytetty ja rakennus on ollut pitkään asumattomana. Vieressä on säilynyt toinen 1900-luvun alun asuinrakennus. Kulttuurihistoriallinen arvo.	2
1102	Solbacken	Vanhan torpan paikan lähetyville sijoittuva 1930-luvulla rakennettu ilmeeltään alkuperäisenä säilynyt pienehkö satulakattoinen asuinrakennus. Katossa on vaurioita ja rakennus on asumaton. Vieressä on säilynyt toinen 1900-luvun alun asuinrakennus. Kulttuurihistoriallinen arvo.	2
1103	Kolsarbo	Strömsbyn merenrannan huvila-asutukseen liittyvä, maisemassa näkyvästi sijoittuva ja ilmeeltään hyvin säilynyt, 1930-luvun loma-asunto. Satulakattoisen rakennuksen julkisivuissa on tumma kultokäsitelty pystyrimavuoraus ja ikkunaluukut. Maisemallinen ja kulttuurihistoriallinen arvo.	1
1104	Kolsarvik	Strömsbyn merenrannan huvila-asutukseen liittyvä, maisemassa näkyvästi sijoittuva ja ilmeeltään hyvin säilynyt klassistisia piirteitä omaava 1930-luvun loma-asunto. Maisemallinen, rakennushistoriallinen ja kulttuurihistoriallinen arvo.	1
1105	Vilda Västern	Strömsbyn merenrannan huvila-asutukseen liittyvä, maisemassa näkyvästi sijoittuva ja ilmeeltään hyvin säilynyt hirsipintainen 1930-luvun loma-asunto. Maisemallinen, rakennushistoriallinen ja kulttuurihistoriallinen arvo	1
1106	Rödhälla	Strömsbyn merenrannan huvila-asutukseen liittyvä, maisemassa näkyvästi sijoittuva korjauksissa perinteisen ilmeen säilyttänyt vanhempi 1-kerroksinen satulakattoinen loma-asunto. Maisemallinen, rakennushistoriallinen ja kulttuurihistoriallinen arvo	2
1107	Rödhälla	Strömsbyn merenrannan huvila-asutukseen liittyvä, maastoon sovitettu 1960-luvun tyyppitalovaikutteinen horisontaali-linjainen loma-asunto. Maisemallinen ja kulttuurihistoriallinen arvo.	2
1108	Havsudd	Strömsbyn merenrannan huvila-asutukseen liittyvä, maastoon sovitettu 1950-luvun lopun yksilöllisesti suunniteltu loma-asunto ja siihen liittyvä sauna. Maisemallinen ja kulttuurihistoriallinen arvo.	2
1110	Dahlsberg	Upinniementien reunaan maisemassa näkyvästi sijoittuva 1940-luvulla rakennettu pientalo, johon liittyy kokonaisuuteen sovitettu laajennus. Maisemallinen ja kulttuurihistoriallinen arvo.	2

kohdenro 2014	nimi	suojeluperusteet 2014	suojelu-luokka 2014
1118a	Sjöhem	Strömsbyn merenrannan huvila-asutukseen liittyvä, ilmeeltään hyvin säilynyt vuonna 1960 nykyiselle paikalleen siirretty ruotsalainen lahjatalo. Rakennus on yksi neljästä Kirkkonummelle vuonna 1940 pystytetystä ruotsalaisesta lahjatalosta. Rakennushistoriallinen ja kulttuurihistoriallinen arvo.	2
1119	Kantvikin satama	Strömsbyn merenrannan huvila-asutukseen liittyvä, meren rannalle sijoittuva alkuperäisen ilmeensä säilyttänyt Puutalo Oy:n tyyppitalo vuodelta 1962. Rakennus on väliällä toiminut Suomen Sokerin kerhotilana. Maisemallinen ja kulttuurihistoriallinen arvo.	2
1120	Källudd	Strömsbyn merenrannan huvila-asutukseen liittyvä, Källuddin huvilan yhteyteen 1900-luvun alussa rakennettu ja myöhemmin loma-asunnoksi muutettu kaksikerroksinen rakennus. Rakennus tai osa siitä on tiettävästi ollut Källuddin huvilan sauna. Kokonaisuuteen liittyy Källuddenin pohjoispuolelta siirretty Strömsbyn vanha uimahuone. Maisemallinen ja kulttuurihistoriallinen arvo.	2
1121	Fiskartorpet	Strömsbyn merenrannan huvila-asutukseen liittyvä, 1935 rakennettu ja alkuperäisen ilmeensä hyvin säilyttänyt pyöröhirsirukoinen huvila. Maisemallinen ja kulttuurihistoriallinen arvo.	1
1123	Hagaberg	Strömsbyn merenrannan huvila-asutukseen liittyvä, metsän keskelle sijoittuva alkuperäisen ilmeensä säilyttänyt satulakattoinen 1940-luvun loma-asunto, jossa erityisenä yksityiskohtana on suurikokoinen sisäänvedetty kuisti. Kulttuurihistoriallinen ja maisemallinen arvo.	2
1124	Haga	Strömsbyn merenrannan huvila-asutukseen liittyvä, vuoden 1940 paikkeilla rakennettu ja alkuperäisen ilmeensä hyvin säilyttänyt ikkunaluukuilla varustettu satulakattoinen huvila. Maisemallinen ja kulttuurihistoriallinen arvo.	2
1125a	Strömsby	Strömsbyn kartanon kulttuuriympäristökokonaisuuteen liittyvä 1900-luvun alussa rakennettu ja 1930 luvulla muutettu suurikokoinen entinen pehtorin rakennus. Kokonaisuuden muodostavat tilakeskuksessa säilynyt edustava ryhmä maatilan 1800- 1900-luvun vaihteen rakennuksia; asuinrakennus (b), hirsinavetta (e), talli (d), viljamakasiini (c), talousrakennus (f), tuulimoottori ja puistomainen pihapiiri, josta rannan suuntaan johtaa puukujanne. Maisemallinen, rakennushistoriallinen ja kulttuurihistoriallinen arvo.	1
1125b	Strömsby	Strömsbyn kulttuuriympäristökokonaisuuteen kuuluva 1960-luvulla rakennettu entinen työväen asunto johon liittyy vanha 1700-luvun kivijalka ja kellari. Suojelusuositus koskee erityisesti kivijalkaa. Maisemallinen, rakennushistoriallinen ja kulttuurihistoriallinen arvo.	1
1125c	Strömsby	Strömsbyn kulttuuriympäristökokonaisuuteen kuuluva hyvin alkuperäisen ilmeensä säilyttänyt 1923 rakennettu tiilirunkoinen pyramidikattoinen vilja-aitta. Maisemallinen, rakennushistoriallinen ja kulttuurihistoriallinen arvo.	1
1125d	Strömsby	Strömsbyn kulttuuriympäristökokonaisuuteen kuuluva 1907 rakennettu kookas sementtitiilirakenteinen tallirakennus. Maisemallinen, rakennushistoriallinen ja kulttuurihistoriallinen arvo.	1
1125e	Strömsby	Strömsbyn kulttuuriympäristökokonaisuuteen kuuluva 1892 rakennettu kookas hirsinavetta. Maisemallinen, rakennushistoriallinen ja kulttuurihistoriallinen arvo.	1
1133	Råvik	Kaananovien tien varteen näkyvästi maisemassa sijoittuva alkuperäisen ilmeensä säilyttänyt 1930-luvun jyrkällä satulakaton varustettu asuinrakennus. Maisemallinen ja kulttuurihistoriallinen arvo.	2

kohden ro 2014	nimi	suojeluperusteet 2014	suojelu- luokka 2014
1134	Råbacka	Upinniementien varteen sijoittuva maisemassa tunnusomainen, korjauksissa ilmeeltään hieman muuttunut, 1930-luvun taitekattoinen asuinrakennus. Maisemallinen ja kulttuurihistoriallinen arvo.	2
1135	Obbis	Upinniementien varren maisemassa näkyvästi sijoittuva neuvostoaikainen ilmeeltään näyttävä entinen myymälärakennus johon liittyy suurikokoiset kaari-ikkunat. Myöhemmin rakennus on ollut teollisuuskäytössä. Maisemallinen ja kulttuurihistoriallinen arvo.	1
1136	Myllymäki	Upinniementien varteen sijoittuva neuvostoliiton vuokrakaudella rakennettu suurikokoinen tiilirunkoinen valkeaksi rapattu rakennus. Ympäristössä on säilynyt useiden muiden samanaikaisten rakennusten ja altaiden perustuksia. Paikalla toimi 1970-luvulla Veljekset Backmanin tehdas. Kulttuurihistoriallinen arvo.	2
1137	Edis 1	Upinniementien varteen Edisin entisen tilakeskuksen mäelle sijoittuva neuvostoaikana vanhan holvatus kivikellarin päälle pystytetty hirsirakennus. Maisemallinen ja kulttuurihistoriallinen arvo. Kellarin suojeluluokka on 1, hirsirakennuksen suojeluluokka on 2.	1/2
1138	Granbacka	Upinniementien läheisyyteen sijoittuva neuvostoaikainen alkuperäiset piirteensä säilyttänyt pitkä satulakattoinen hirsirakennus, jossa on toiminut sauna ja pesula. Maisemallinen, rakennushistoriallinen ja kulttuurihistoriallinen arvo	1
1139	Matildeberg	Upinniementien varteen näkyvästi sijoittuva 1930-luvun asuinrakennus jonka ilme on jonkin verran muuttunut myöhempien laajennusten ja julkisivumuutosten seurauksena. Rakennus on harvoja alueella vuokrakautta edeltävältä ajalta säilyneitä asuinrakennuksia. Maisemallinen ja kulttuurihistoriallinen arvo.	2
1140	Nykulla	Upinniementien maisemassa näkyvästi sijoittuva 1920-luvun asuinrakennus jonka ilme on jonkin verran muuttunut myöhempien laajennusten ja julkisivumuutosten seurauksena. Rakennus on harvoja alueella vuokrakautta edeltävältä ajalta säilyneitä asuinrakennuksia. Maisemallinen ja kulttuurihistoriallinen arvo.	2
1142	Sandkulla	Upinniementien maisemassa näkyvästi sijoittuva jyrkällä satulakatolla varustettu 1920-luvun asuinrakennus. Laajennusten ja korjausten seurauksena jonkin verran ihmeeltään muuttunut rakennus on harvoja vuokrakautta edeltävältä ajalta säilyneitä asuinrakennuksia alueella. Maisemallinen ja kulttuurihistoriallinen arvo	2
1143	Andtbacka	Upinniementien ja Djupströmin järven maisemassa näkyvästi sijoittuva 1937 rakennettu funkkisvaikutteinen ja ilmeeltään hyvin säilynyt loma-asunto. Maisemallinen ja kulttuurihistoriallinen arvo	2
1144	Rastäärinne	Upinniementien ja Djupströmin järven väliin kallion rinteeseen sijoittuva 1930-luvun pieni rakennus, jonka ilmettä on muuttanut myöhemmät muutokset. Maisemallinen ja kulttuurihistoriallinen arvo.	2
1145	Koivuniemi	Djupströmin järven rantaan maisemassa näkyvästi sijoittuva suurikokoinen myöhemmissä korjauksissa muuttunut 1920-luvun huvila. Maisemallinen ja kulttuurihistoriallinen arvo	2
1205a	Villa Upinniemi	Hakan entisen kurssikeskuksen kokonaisuuteen liittyvä, rantamaisemassa näkyvästi sijoittuva arkkitehtuuriltaan korkeatasoinen ja ratkaisultaan ainutlaatuinen 1960-luvulla rakennettu kurssikeskus. Maisemallinen, rakennushistoriallinen ja kulttuurihistoriallinen arvo.	1

kohden ro 2014	nimi	suojeluperusteet 2014	suojelu- luokka 2014
1205b	Villa Upinniemi	Hakan entisen kurssikeskuksen kokonaisuuteen liittyvä, erilleen maisemassa sijoittuva arkkitehtuuriltaan korkeatasoinen 1960-luvun loma-asunto. Maisemallinen, rakennushistoriallinen ja kulttuurihistoriallinen arvo.	1
1205c	Villa Upinniemi	Hakan entisen kurssikeskuksen kokonaisuuteen liittyvä, erilleen maisemassa sijoittuva arkkitehtuuriltaan korkeatasoinen 1960-luvun loma-asunto. Maisemallinen, rakennushistoriallinen ja kulttuurihistoriallinen arvo.	1
1205d	Villa Upinniemi	Hakan entisen kurssikeskuksen kokonaisuuteen liittyvä, erilleen maisemassa sijoittuva arkkitehtuuriltaan korkeatasoinen 1960-luvun loma-asunto. Maisemallinen, rakennushistoriallinen ja kulttuurihistoriallinen arvo.	1
1205e	Villa Upinniemi	Hakan entisen kurssikeskuksen kokonaisuuteen liittyvä arkkitehtuuriltaan korkeatasoinen 1960-luvun talonmiehen asunto. Maisemallinen, rakennushistoriallinen ja kulttuurihistoriallinen arvo.	1
1206b	Loviselund	Loviselundin tilalla sijaitseva 1930-luvulla rakennettu ilmeeltään hyvin säilynyt asuinrakennus. Maisemallinen ja kulttuurihistoriallinen arvo.	2
1206c	Loviselund	Loviselundin tilalla sijaitseva nykyiselle paikalleen myöhemmin tuotu suurikokoinen vanha hirsiaitta jossa on koristeellinen vellikello. Maisemallinen, rakennushistoriallinen ja kulttuurihistoriallinen arvo.	1
1207	Överby	Eestinkylän ja Piispankylän kulttuurimaisemaan liittyvä, näkyvästi Hällnäsintien reunaan sijoittuva 1900-luvun alun rakennus, jonka ilmettä on muuttanut myöhempi laajennus ja ikkunamuutokset. Maisemallinen ja kulttuurihistoriallinen arvo.	2
1208	Annedal	Eestinkylän ja Piispankylän kulttuurimaisemaan liittyvä, näkyvästi Hällnäsintien varteen sijoittuva 1910-luvun asuinrakennus, jonka ilmettä on jonkin verran muuttanut myöhempi laajennus ja ikkunamuutokset. Maisemallinen ja kulttuurihistoriallinen arvo.	2
1209a	Hällnäs	Eestinkylän ja Piispankylän kulttuurimaisemaan liittyvä näkyvästi maisemassa sijoittuva entinen kruunuvirkatalon tilakeskus, jossa on säilynyt korjauksissa muuttunut päärakennus 1800-luvun alusta (a), navetta (c) ja vanha hirsiaitta (b). Maisemallinen ja kulttuurihistoriallinen arvo.	2
1209b	Hällnäs	Eestinkylän ja Piispankylän kulttuurimaisemaan liittyvä näkyvästi maisemassa sijoittuva entinen kruunuvirkatalon tilakeskus, jossa on säilynyt korjauksissa muuttunut päärakennus 1800-luvun alusta (a), navetta (c) ja vanha hirsiaitta (b). Maisemallinen ja kulttuurihistoriallinen arvo.	2
1209c	Hällnäs	Eestinkylän ja Piispankylän kulttuurimaisemaan liittyvä näkyvästi maisemassa sijoittuva entinen kruunuvirkatalon tilakeskus, jossa on säilynyt korjauksissa muuttunut päärakennus 1800-luvun alusta (a), navetta (c) ja vanha hirsiaitta (b). Maisemallinen ja kulttuurihistoriallinen arvo.	2