



KIRKKONUMMEN SUVIMÄEN–MAJVIKIN ASEMAKAAVAN LUONTOSELVITYS

Pekka Routasuo

24.10.2015

KIRKKONUMMEN SUVIMÄEN–MAJVIKIN ASEMAKAAVAN LUONTOSELVITYS

Sisällys

1 Johdanto	3
2 Aineisto ja menetelmät	4
2.1 Lähtöaineisto	4
2.2 Maastotyöt	4
3 Tulokset	7
3.1 Luonnonolot ja kasvillisuus	7
3.2 Arvokkaat luontokohteet	16
3.2.1 Luonnonsuojelulain mukaisella päätöksellä suojellut alueet	16
3.2.2 Maakunnallisesti arvokkaat lintualueet (MAALI)	16
3.2.3 Muut arvokkaat luontokohteet	17
3.3 Pesimälinnusto	17
3.4 Lepakot	20
3.5 Liito-orava	20
3.6 Viitasammakko	20
3.7 Muut merkittävät lajit	21
4 Suositukset	21
5 Lähteet ja kirjallisuus	22

Liite 1. Suvimäen–Majvikin asemakaava-alueen luontokohteet.

Liite 2. Suvimäen–Majvikin asemakaava-alueen liito-oravat.

Kansi: Sundetin rantaa kuviolta 45 koilliseen.

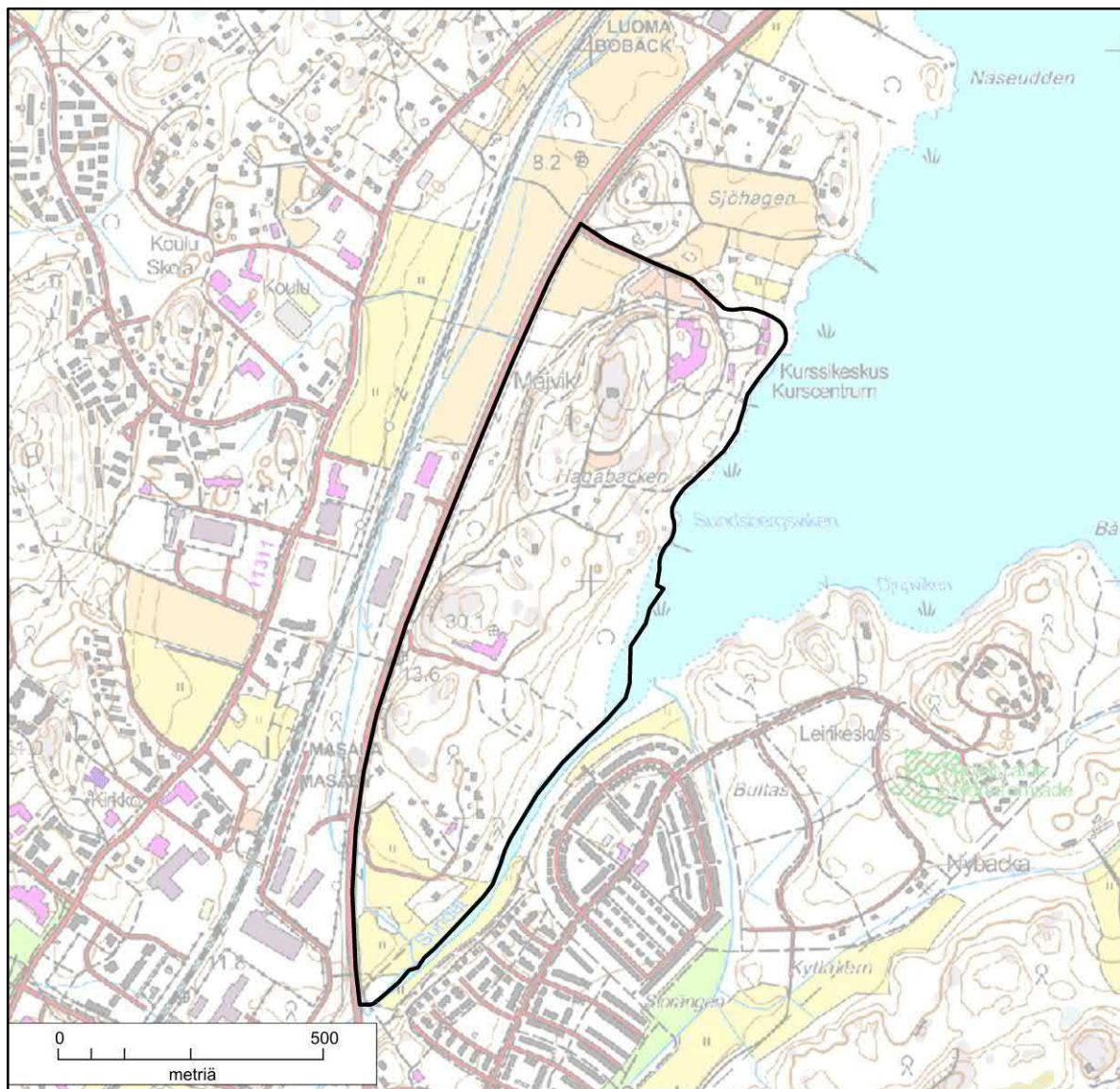
Ilmakuvat ja pohjakartat © Maanmittauslaitos.

Valokuvat © Pekka Routasuo.

1 JOHDANTO

Kirkkonummen Masalassa sijaitsevalle alueelle ollaan laatimassa asemakaavan muutosta ja laajennusta. Suvimäen–Majvikin asemakaava-alue (kuva 1) sijaitsee Espoonlahden perukan ja Kehä III:n välissä. Asemakaava-alueen pinta-ala on noin 52 hehtaaria ja se on pääosin metsämaastoa. Alueen pohjoisosassa sijaitsee Majvikin kurssikeskus ja keskiosassa Geodeettisen laitoksen toimipaikka.

Maanomistajia edustava Arkkitehtitoimisto Jukka Turtiainen Oy tilasi asemakaavoitusta varten tarvittavan luontoselvityksen Ympäristösuunnittelu Enviro Oy:ltä. Työn on tehnyt biologi, LuK Pekka Routasuo.



Kuva 1. Kirkkonummen Suvimäki–Majvikin asemakaava-alueen sijainti ja rajaus (musta viiva).

2 AINEISTO JA MENETELMÄT

2.1 Lähtöaineisto

Suvimäen–Majvikin asemakaava-alue sisältyy vuonna 2014 tehtyyn Masala–Luoman osayleiskaava-alueen luontoselvitykseen (Routasuo 2015b). Osayleiskaavan selvitykseen kuului vain luonnonolojen ja kasvillisuuden sekä arvokkaiden luontokohteiden inventointi.

Asemakaava-aluetta koskevat tiedot tarkistettiin ympäristöhallinnon OIVA - ympäristö- ja paikkatietopalvelusta. Suomen ympäristökeskuksesta saatiin Herttatietojärjestelmään tallennetut tiedot uhanalaisista ja muista suojeltavista eliölajeista. Lisäksi Uudenmaan ELY-keskus toimitti tiedot lähialueen liito-oravahavainnoista sekä luonnonsuojelulain nojalla tehdyistä rajaus- ja suojelupäätöksistä. Edellä mainitut tiedot päivitettiin keväällä 2015.

2.2 Maastotyöt

Toimeksiannon tavoitteena oli saada maankäytön suunnittelua varten riittävä kuva alueen luontoarvoista, erityisesti niistä eliölajeista ja luontotyypeistä, joiden huomioon ottamiseen on lainsäädännön tuomat velvoitteet. Tämä edellytti vuoden 2014 tietojen täydentämistä ja tarkentamista asemakaavatarkkuudelle.

Luontoselvityksen maastotöiden toteuttaminen suunniteltiin lähtötietojen sekä karttojen ja ilmakuvien avulla. Selvitykset on tehty asemakaavatarkkuudella soveltaen mm. Södermanin (2003) ohjeita. Kaikissa maastotöissä käytettiin GPS-paikanninta (Garmin 60Cx), jolla kohteet ja havaintopaikat voidaan paikantaa riittäväällä tarkkuudella.

Työhön kuului yleispiirteinen pesimälinnustoselvitys sekä kasvillisuuden ja arvokkaiden luontokohteiden inventointi. Erillinen liito-oravaselvitys tehtiin keväällä 2015 (Routasuo 2015a).

Pesimälinnusto

Yleispiirteisen pesimälinnustoselvityksen tavoitteena oli selvittää ns. huomionarvoisten lajien (ks. jäljempänä) ja pesivälle linnustolle tärkeiden kohteiden esiintyminen alueella. Tällöin ei pyritä selvittämään yleisten lintujen parimääriä tai reviirien sijaintia. Inventoinnissa sovellettiin lintujen reviirikäyttämiseen perustuvaa kartoituslaskentamenetelmää (Koskimies & Väisänen 1988), jossa alue kierretään huolellisesti läpi ja havaitut linnut merkitään karttapohjalle. Laskennat tehtiin varhain aamulla, jolloin pesimäpaikoillaan oleskelevat linnut ovat parhaiten havaittavissa (laulu yms.). Ensimmäinen laskenta tehtiin 3.5.2015. Muut laskentapäivät olivat 1.6. ja 11.6.2015.

Laskennoissa kiinnitettiin erityistä huomiota seuraaviin huomionarvoisiin lintulajeihin:

- tikat lukuun ottamatta yleistä käpytikkaa

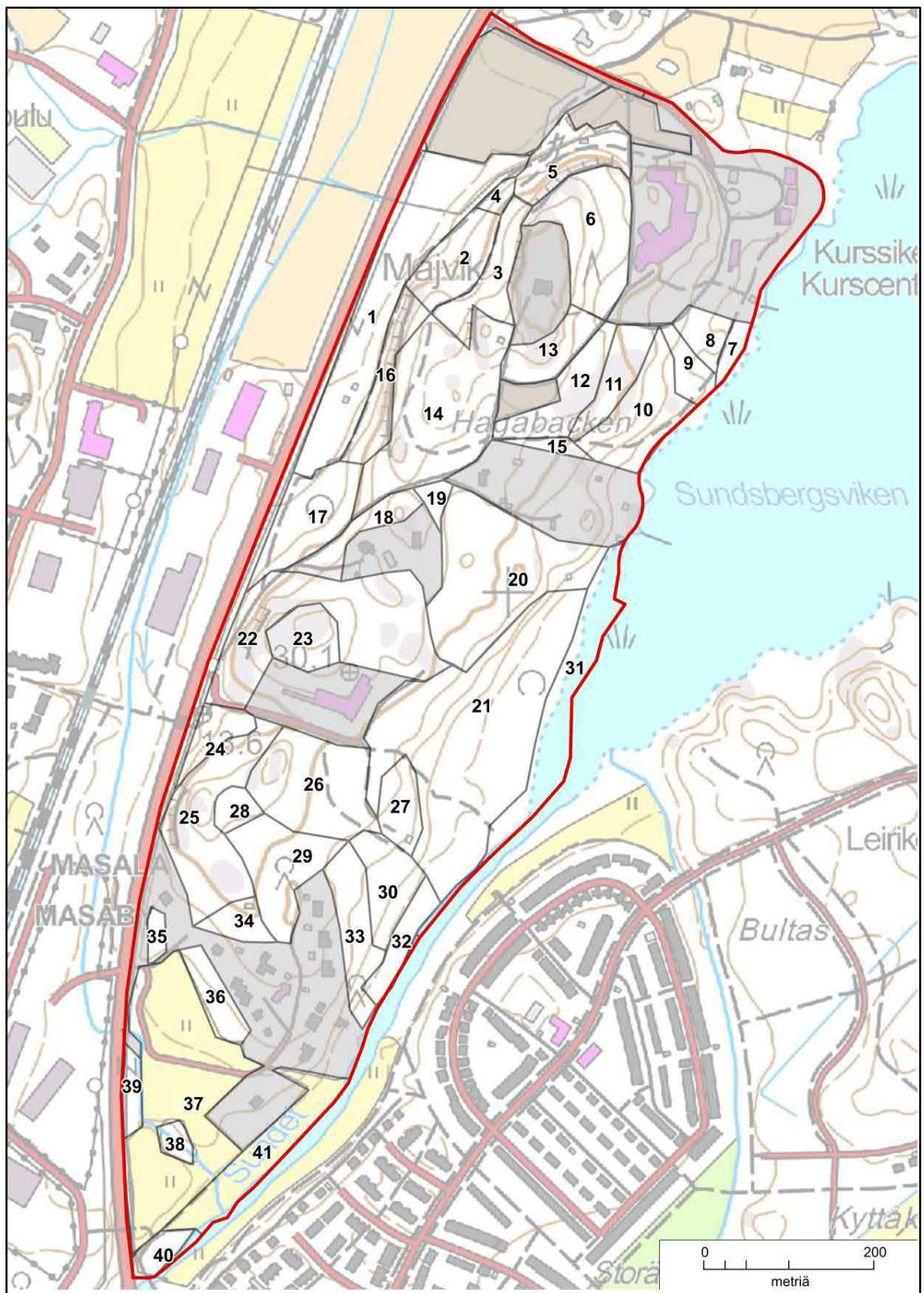
- petolinnut
- lintudirektiivin liitteen I lajit
- erityisesti suojeltavat ja muut uhanalaiset lajit
- silmälläpidettävät lajit
- alueellisesti uhanalaiset lajit
- Suomen erityisvastuulajit
- merkittävien elinympäristöjen, esim. lehtojen ja vanhojen metsien, ilmentälajit

Laskennoissa merkittiin muistiin ja kartalle kaikki huomionarvoiset lintulajit käytämällä Helsingin yliopiston eläinmuseon ohjeiden mukaisia merkintätapoja. Tulokset tulkittiin ns. maksimiperiaatteen mukaisesti, jolloin reviiriksi tulkitaan yksikin pesintää ilmaiseva havainto (pää)muuttokauden jälkeen lajille sopivassa ympäristössä. Tulosten perusteella rajataan mahdolliset pesimälinnuston kannalta arvokkaat alueet.

Kasvillisuus ja kasvisto sekä arvokkaat luontokohteet ja lajiesiintymät

Alueen kasvillisuutta ja luontotyyppejä inventoitiin 14.8.2015, jolloin koko selvitysalue käveltiin kattavasti läpi. Alueelta vuonna 2014 rajattuja biotooppikuvioita tarkennettiin ja tarvittaessa rajattiin uusia kuvioita. Kuvioilta kirjattiin muistiin luonnonolojen yleiskuvaus, runsaimmat kasvilajit ja mahdolliset merkittävät lajit. Tarkemmat inventoinnit keskitettiin luonnonoloiltaan edustavimmilta vaikuttaneille kohteille, joita selvitysalueella olivat lähinnä lehdot. Pihat ja pellot jäivät inventoinnin ulkopuolelle. Maastokäynnillä havainnoitiin myös muuta eliölajistoa sekä arvioitiin huomionarvoisen lajiston kannalta merkittävät elinympäristöt tai kohteet. Täydentäviä tietoja saatiin liito-oravainventoinnin ja lintulaskentojen yhteydessä.

Maastossa selvitettiin arvokkaiden luontokohteiden (mm. luonnonsuojelulain 29 §:n mukaisten suojeltujen luontotyyppien, vesilain 2 luvun 11 §:n mukaisten pienvesikohteiden, metsälain 10 §:n mukaisten kohteiden, Suomessa uhanalaisten luontotyyppien (Raunio ym. 2008a, b) sekä mahdollisten muiden arvokkaiden luontokohteiden) esiintyminen.



Kuva 2. Suvimäen–Majvikin asemakaava-alueen kasvillisuuskuviot. Harmaalla rasterilla on merkitty rakennetut alueet, viljelykäytössä olevat pellot ja piha-alueet, joita ei inventoitu.

3 TULOKSET

3.1 Luonnonolot ja kasvillisuus

Suvimäen–Majvikin asemakaava-alue jaettiin 41 kuvioon, joiden luonnonolot ja kasvillisuuden yleispiirteet kuvataan seuraavassa. Kuvioiden sijainti ja rajaus ilmenevät kuvan 2 kartasta.

1. Kuviolla on aukkoista lehtipuuvaltaista sekametsää. Nuoren–varttuvan puuston muodostavat haapa, koivu, tervaleppä, kuusi, vaahtera ja raita. Pensaskerroksessa on paikoin tiheästi kiiltopajua. Kenttäkerroksessa on kosteiden niittyjen lajistoa: vuohenputki, nokkonen, mesiangervo, korpikastikka, pelto-ohdake ja jättipalsami. Kuvion eteläosassa on vanhoja hylättyjä rakennuksia. Kuvio lienee ainakin osittain entistä peltoa.

2. Kuvion puusto on nuorta–varttuvaa sekametsää: kuusta, koivua, harmaa- ja tervaleppää sekä haapaa; lisäksi on muutamia tammia ja tuomi. Lehtomaisen kankaan ja tuoreen lehdon kenttäkerroksessa on mustikkaa, kieloa, vuohenputkea, hiirenporrasta, metsäalvejuurta, rönsyleinikkiä, sinivuokkoa, sudenmarjaa ja metsäimarretta.

Kuvio on liito-oravan elinaluetta (ks. liite 2). Lisäksi kuviolla on Etelä-Suomessa vaarantunutta luontotyyppiä (tuoretta lehtoa) (ks. alaluku 3.2.3).

3. Lehtomaista kangasta olevan kuvion puustona on varttunutta haapaa ja kuusta sekä vaahteraa; lisäksi on myös muutamia nuoria metsälehmäksiä. Kenttäkerroksen lajistoon kuuluvat mm. mustikka, kielo, käenkaali, kivikkoalvejuuri, lillukka ja sananjalka.

Kuvio on liito-oravan elinaluetta (ks. liite 2).

4. Tuoreen lehdon kuviolla kasvaa varttuvaa ja harvennettua kuusta sekä haapaa. Alikasvoksena on tiheää haapavesakkoa. Kenttäkerroksessa kasvaa mm. mustikkaa, kieloa ja sinivuokkoa.

Kuviolla on Etelä-Suomessa vaarantunutta luontotyyppiä (tuoretta lehtoa) (ks. alaluku 3.2.3).

5. Kuvion puustona on varttunutta haapaa, kuusta ja mäntyä; lisäksi on nuoria vaahteroita sekä pähkinäpensaita ja taikinamarjaa. Eteläosassa on tiheää pihlajavesakkoa. Lehtomaisen kankaan ja tuoreen lehdon kenttäkerroksen lajistoon kuuluvat kielo, sinivuokko, käenkaali, kivikkoalvejuuri, metsäimmarre, jänönsalaatti ja vuohenputki. Kuviolla olevaa kalliota on joskus louhittu.

Kuviolla on Etelä-Suomessa vaarantunutta luontotyyppiä (tuoretta lehtoa) (ks. alaluku 3.2.3).



Kuva 3. Kuvion 5 kalliojyrkännettä.

6. Kuviolla on vanhaa ja harvennettua puistomaista männikköä, sekä niukemmin kuusta, koivua ja vaahteraa. Tuoreen kankaan kenttäkerroksessa runsaita ovat mustikka, puolukka, kielo ja sananjalka sekä komealupiini. Kuviolla on tenniskenttä ja rakennettuja polkuja.

Kuvio on liito-oravan elinaluetta (ks. liite 2).

7. Rantaan rajoittuvalla kuviolla on harvennettua lehtomaisen kankaan metsää. Puusto on varttuvaa haapaa, kuusta ja vaahteraa; rannan tuntumassa myös tervaleppää. Lisäksi kuviolla kasvaa pihlajavesakkoa. Aluskasvillisuudessa runsaimpia lajeja ovat vadelma, kielo, jänönsalaatti ja pelto-ohdake.

8. Kuvio on puustoltaan varttunutta ja haapavaltaista lehtomaisen kankaan sekametsää, jota on osittain harvennettu. Puustossa on lisäksi varttunutta vaahteraa, koivua ja kuusta. Kenttäkerroksessa runsaimpia lajeja ovat sinivuokko, käenkaali, vuohenputki, hiirenporras ja kivikkoalvejuuri.

Kuvio täyttää maakunnalliset LAKU-kriteerit (ks. alaluku 3.2.3).

9. Kuviolla on varttunutta tuoreen lehdon sekametsää, jonka puustona on haapaa, kuusta, koivua ja vaahteraa. Kenttäkerroksen lajistoon kuuluvat mm. kielo, käenkaali, kevätlinnunherne, sinivuokko, lillukka, sudenmarja ja valkolehdokki.

Kuvio täyttää maakunnalliset LAKU-kriteerit. Lisäksi kuviolla on Etelä-Suomessa vaarantunutta luontotyyppiä (tuoretta lehtoa) (ks. alaluku 3.2.3).



Kuva 4. Kuvion 9 kasvillisuutta.

10. Kuvio on puustoltaan nuorta–varttuvaa lehtomaisen kankaan sekametsää (haapaa, kuusta ja koivua sekä jonkin verran varttunutta mäntyä). Kenttäkerroksessa vallitsevat käenkaali, metsäkastikka, sananjalka, kielo ja mustikka. Ulkoilutien ja rannan välissä kasvaa varttunutta koivua, mäntyä ja tervaleppää.

Kuvio täyttää maakunnalliset LAKU-kriteerit (ks. alaluku 3.2.3).

11. Kuvion puusto on varttunutta tuoreen kankaan männikköä; lisäksi on haapaa ja kuusta. Kenttäkerroksessa tavataan pääosin mustikkaa.

12. Kuvion puusto on varttuvaa–varttunutta kuusta, koivua ja haapaa; mäntyä on niukemmin. Tuoreen ja lehtomaisen kankaan kenttäkerroksessa on mustikan lisäksi lillukkaa, käenkaalia, kielloa ja metsäimarretta.

13. Kuviolla kasvaa varttunutta ja harvennettua kuusta sekä koivua; lisäksi on nuorta vaahteraa. Tuoreen kankaan kenttäkerroksessa on mustikkaa, sananjalkaa ja kangasmaitikkaa. Kallioisilla paikoilla kasvaa varttunutta männikköä ja kenttäkerroksessa mm. metsälauhaa ja kanervaa.

14. Osittain kallioisen kuvion valtapuusto on nuorta–varttunutta männikköä. Muu puusto on nuorta kuusta, koivua ja pihlajaa. Tuoreen kankaan kenttäkerroksessa vallitsevat mustikka, kanerva, kielo ja sananjalka. Kuvion eteläosassa on pieni avokallio, jolla kasvaa tuoksusimaketta ja metsälauhaa. Kuvion keskellä on minigolf-rata.

15. Pienellä kuviolla on lehtomaista kangasta ja tuoretta lehtoa. Varttunut puusto on kuusta ja haapaa; lisäksi tavataan vaahteraa ja pihlajaa. Kenttäkerroksessa esiintyy mm. käenkaalia, sinivuokkoa, kivikkoalvejuurta, mustikkaa, metsäalvejuurta, lillukkaa, oravanmarjaa ja valkovuokkoa.

Kuviolla on Etelä-Suomessa vaarantunutta luontotyyppiä (tuoretta lehtoa) (ks. alaluku 3.2.3).

16. Jyrkänteen tyvellä kasvaa nuorta kuusta, haapaa ja pihlajaa. Lehtomaisen kankaan kenttäkerroksessa runsaimpia lajeja ovat kielo, jänönsalaatti ja kivikkoalvejuuri, lisäksi on haisukurjenpolvea. Jyrkännettä on paikoin louhittu.

17. Tuoretta lehtoa olevan kuvion puusto on pääosin nuorta harmaaleppää, raitaa, koivua, kuusta, haapaa ja vaahteraa. Kuviolla on joitakin vanhoja haapoja ja lahoppuuta on melko paljon sekä pysty- että maapuuna. Kenttäkerroksen lajistoon kuuluvat mm. nokkonen, vuohenputki, ranta-alpi ja hiirenporras. Kuvio lienee entistä peltoa, joka on metsittynt.

18. Kuviolla on tuoreen kankaan varttunutta sekametsää: kuusta ja koivua sekä niukemmin mäntyä. Lisäksi kuviolla kasvaa kookas vaahtera. Aluskasvillisuutena on lähinnä sananjalkaa ja vadelmaa.

19. Kuvion puusto on nuorta–varttuvaa kuusikkoa. Tuoreen ja lehtomaisen kankaan kenttäkerroksessa on mustikkaa ja käenkaalia.

20. Tuoretta lehtoa olevan kuvion puusto on varttunutta kuusta, koivua ja mäntyä. Kuvion keskiosassa on myös muutamia isoja haapoja ja vaahteraa on siellä täällä. Rannan tuntumassa kasvaa muutama tervaleppä. Puustoa on paikoin harvennettu. Lahoppuuta on melko runsaasti. Kenttäkerroksessa runsaita ovat sinivuokko, kielo, käenkaali, vuohenputki ja kivikkoalvejuuri. Terttuselja ja vadelma ovat yleisiä, tuomea on kuvion itäosassa. Kuviolla on vanhoja autiotaloja pihapiireineen.

Kuvio on liito-oravan elinaluetta (ks. liite 2). Kuvio täyttää maakunnalliset LAKU-kriteerit, METSO-ohjelman kriteerit ja kuviolla on lisäksi Etelä-Suomessa vaarantunutta luontotyyppiä (tuoretta lehtoa) (ks. alaluku 3.2.3).

21. Kuvion puustona on harvennettua ja varttuvaa koivua ja haapaa. Rinteen yläosassa kasvaa myös vaahteraa, mäntyä ja raitaa. Kasvillisuus on lehtomaista kangasmetsää. Puuston alla on tiheä vadelma- ja nokkoskasvusto; lisäksi tavataan vuohenputkea ja etenkin ylärinteellä ukontulikukkaa. Kuviolla on muutamia vanhojen rakennusten raunioita.



Kuva 5. Kuvion 20 lehtokasvillisuutta.



Kuva 6. Kuvion 21 harvaa lehtimetsää.

22. Kallioisen kuvion puusto on osittain harvennettua ja varttuvaa mäntyä, koivua, haapaa ja kuusta. Lisäksi on raitaa, vaahteraa ja katajaa sekä paikoin pihlajavesakkoa. Tuoreen kankaan kenttakerroksessa kasvaa sananjalkaa, lillukkaa, kivikkoalvejuurta, kielloa, mustikkaa, koiranheinää ja metsälauhaa. Avokallioalueilla on myös mäkitervakkoa ja tuoksusimaketta.

Kuviolla on metsälain 10 §:n mukaisten elinympäristöjen kriteerit täyttäviä alueita (ks. alaluku 3.2.3).

23. Kuvion puusto on varttunutta ja harvahkoa kalliomännikköä. Kenttäkerroksessa kuvion reunoilla on mustikkaa, metsälauhaa, kieloa ja puolukkaa. Keskiosan kallioisella alueella esiintyy mm. keto-orvokkia, isomaksaruohoa, mäkitervakkoa ja rohtotädykettä.



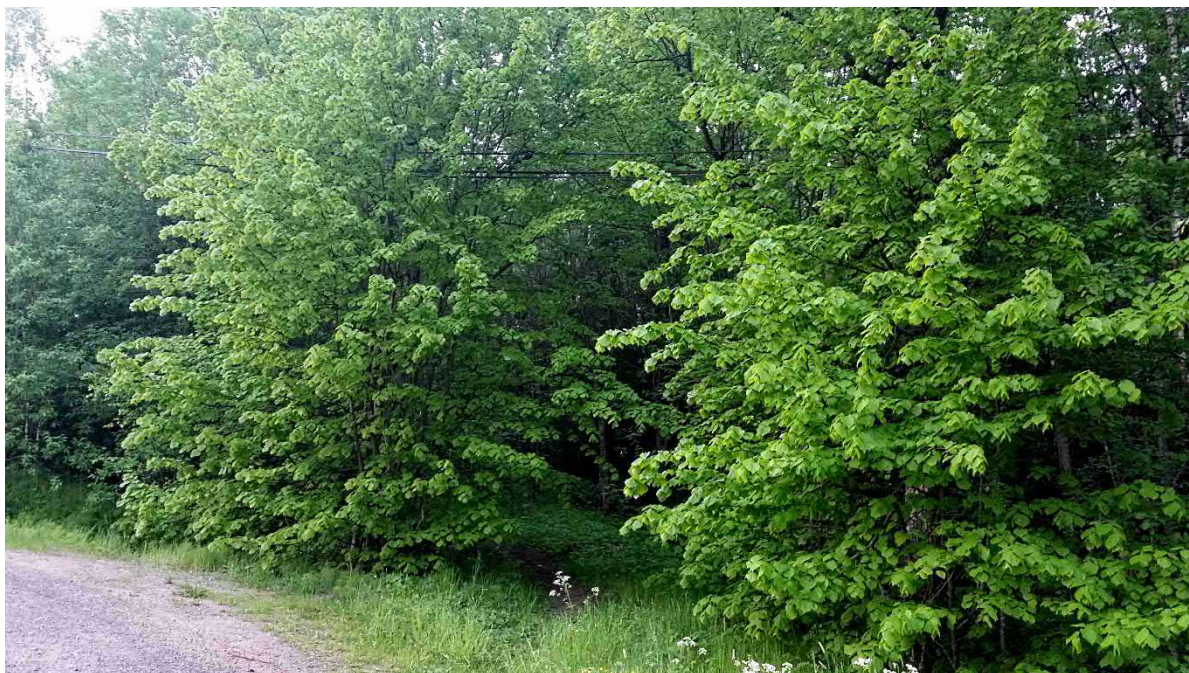
Kuva 7. Kuvion 23 kallioaluetta.

24. Tuoretta lehtoa olevan kuvion puusto on pääosin nuorta harmaaleppää ja raitaa sekä nuorta kuusikkoa. Pohjoisreunalla polun varrella on muutama metsälehmus, joista suurin on halkaisijaltaan noin 40 cm. Kenttäkerroksessa tavataan mm. metsäkortetta, vuohenputkea, kieloa ja kivikkoalvejuurta.

Kuviolla on Etelä-Suomessa vaarantunutta luontotyyppiä (tuoretta lehtoa) (ks. alaluku 3.2.3).

25. Kuvion valtapuusto on mäntyä, kuusta ja koivua; lisäksi on nuorta haapaa, vaahteraa ja raitaa. Kuvion eteläosassa kasvaa muutamia nuoria tammia sekä niukasti pähkinäpensasta ja tuomea. Lehtomaisen kankaan kenttäkerroksessa yleisiä ovat mustikka, käenkaali, lillukka, kiolo ja kivikkoalvejuuri. Kuvion länsireunan kalliolla kasvaa mm. kanervaa, puolukkaa, metsälauhaa, keto-orvokkia, tuoksusimaketta ja mäkitervakkoa. Kuviolla on vanhoja rakennusten kivijalkoja.

Kuviolla on metsälain 10 §:n mukaisten elinympäristöjen kriteerit täyttäviä alueita (ks. alaluku 3.2.3).



Kuva 8. Kuvion 24 metsälehmuksia.



Kuva 9. Kuvion 25 metsäkasvillisuutta.



Kuva 10. Kuvion 25 länsireunan kallioaluetta.

26. Hakkuualue, jolla kasvaa harvassa varttuneita mäntyjä sekä varttuvaa haapaa ja koivua. Lisäksi kuviolla on muutama iso metsälehmus. Kenttäkerros on heinittynyt; metsälauhan lisäksi on kieloa, jänönsalaattia ja käenkaalia.

27. Tuoreen lehdon kuvion puustona on varttuvaa–varttunutta haapaa, kuusta, koivua ja mäntyä sekä nuorta vaahteraa ja harmaaleppää. Puustoa on osittain harvennettu. Muuhun lajistoon kuuluvat mm. lehtokuusama, taikinamarja, vuohenputki, sinivuokko ja käenkaali. Kuviolla on pieni kalliojyrkänne, jonka tyvellä kasvaa mm. haisukurjenpolvea ja kivikkoalvejuurta.

Kuviolla on Etelä-Suomessa vaarantunutta luontotyyppiä (tuoretta lehtoa) (ks. alaluku 3.2.3).

28. Varttuvaa kuusta ja koivua kasvavalla lehtomaisen kankaan kuviolla on lisäksi paljon nuorta raitaa. Kenttäkerroksen runsaimpia lajeja ovat mustikka ja kielo.

29. Kuviolla kasvaa varttunutta kuusta ja haapaa; lisäksi on muutama pähkinäpensas. Lehtomaisen kankaan kenttäkerroksessa runsaimpia ovat mustikka, käenkaali, metsäkorte, hiirenporras ja metsäalvejuuri. Osittain ojitetulla kuviolla on myös paljon tuulenkaatoja ja muuta lahonnutta maapuuta sekä vanha kaivo.

Kuvio täyttää Metso-ohjelman kriteerit (ks. alaluku 3.2.3).

30. Entistä peltoa olevalla kuviolla vallitsevat koiranheinä, pelto-ohdake ja nokkonen.

31. Espoonlahteen rajoittuvalla kuviolla on tiheää järviruokokasvustoa.



Kuva 11. Kuvion 29 lehtokasvillisuutta.

32. Sundetin kanavaan rajoittuvalla kuviolla on suurruoholehtoa, jonka puusto on varttuvaa–varttunutta lehtipuustoa: terva- ja harmaaleppää, koivua, vaahteraa ja raitaa. Rannan tuntumassa kasvaa kiiltopajua. Mesiangervo, ranta-alpi, nokkonen ja metsäkorte ovat kenttäkerroksen valtalajeja.

Kuvio on liito-oravan elinaluetta (ks. liite 2).

33. Kuviolla on lehtomaista kangasta ja tuoretta lehtoa. Puusto on lähinnä varttuvaa haapaa, vaahteraa ja raitaa. Kuviolla kasvaa muutama iso kuusi, muutoin kuuset on pääosin poistettu. Lisäksi puustossa on nuorta harmaaleppää. Kenttäkerroksessa ovat yleisiä sananjalka, käenkaali, mustikka, kivikkoalvejuuri ja vuohenputki. Lehtokasveista tavataan paikoin sudenmarjaa. Kuvion eteläosassa on paikoin tiheää tuomipensaikkaa sekä vanhoja oja.

Kuvio on liito-oravan elinaluetta (ks. liite 2). Lisäksi kuviolla on Etelä-Suomessa vaarantunutta luontotyyppiä (tuoretta lehtoa) (ks. alaluku 3.2.3).

34. Kallioisella kuviolla kasvaa harvaa ja varttunutta männikköä sekä varttuvaa tammea ja vaahteraa. Kallioilla esiintyy isomaksaruohoa ja keltamaksaruohoa; lisäksi on kieloa ja koiranheinää sekä viljelyjäänteenä tai -karkulaisena tavattavia puutarhakasveja. Kuviolla on vanha talonraunio.

35. Kuviolla on pelto-ohdakkeen vallitsemaa entistä peltoa.

36. Nuorta haavikkoa kasvavalla kuviolla on lisäksi nurmipuntarpäävaltaista heinikkoa.

37. Kuvio on vanhaa heinittynyttä peltoa. Länsireunalla on pieni kasvusto *vaarantunutta (VU) keltamataraa* (ks. liite 1).

38. Peratun ojan ympärillä kasvaa nuorta haavikkoa. Kenttäkerroksessa on mm. koiranheinää, nokkosta ja kieloa.

39. Sähkölínjan ja ojan välissä kasvaa harmaaleppää, kiiltopajua ja raitaa. Kenttäkerros on heinikkoista ja koiranheinä on vallitseva.

40. Sundetin uomaan rajoittuvalla kuviolla kasvaa kiiltopajua ja harmaaleppää sekä järviruokoa.

41. Heinittyneen pellon ja Sundetin välissä on suuruohovaltaista kosteaa niittyä. Lajistoon kuuluvat mm. järviruoko, mesiangervo, maitohorsma ja karhunputki.

3.2 Arvokkaat luontokohteet

3.2.1 Luonnonsuojelulain mukaisella päätöksellä suojellut alueet

Suvimäen–Majvikin asemakaava-alue rajoittuu Espoonlahden luonnonsuojelualueeseen, joka on osa Espoonlahden–Saunalahden Natura 2000 -aluetta (liite 1).

Esponlahden luonnonsuojelualue (YSA 202916)

Uudenmaan ELY-keskus on tehnyt 22.12.2006 alueen suojelupäätöksen, joka on tullut lainvoimaiseksi KHO:n päätöksellä. Rajaus kattaa Espoonlahden Kirkkonummen puoleisen vesialueen ja se sisältyy Espoonlahden–Saunalahden Natura 2000 -alueeseen (FI0100027). Luonnonsuojelualueen pinta-ala on 189 hehtaaria. Espoonlahti–Saunalahti on kaksiosainen Natura 2000 -alue Espoon ja Kirkkonummen rajalla. Pinta-alaltaan suurempi osa on Espoonlahti (220 ha). Se koostuu ruovikkoisesta merenlahdesta sekä metsälehmusvaltaisen jalopuulehdon, niittyjen ja hakamaan muodostamasta maa-alueesta (Fiskarsinmäki), joka on ollut laidunkäytössä 1970-luvun loppuun saakka. Lahteen laskee kolme pientä jokea.

Natura 2000 -alueella on kohteen Natura-tietolomakkeen mukaan seuraavia luontodirektiivin luontotyyppiejä.

- Laajat matalat lahdet 81 % pinta-alasta
- Itämeren boreaaliset rantaniityt <1 %
- Kosteaa suuruohokasvillisuus 4 %
- Fennoskandian hemiboreaaliset luontaiset jalopuumetsät 2 %
- Boreaaliset lehdot 1 %

Esponlahden–Saunalahden Natura 2000 -alueella on merkitystä vesi- ja kosteikkolinnuston pesimäalueena sekä muuтонаikaisena levähdyspaikkana. Alue on lähes kokonaan suojeltu.

3.2.2 Maakunnallisesti arvokkaat lintualueet (MAALI)

Selvitysalue rajoittuu maakunnallisesti arvokkaaseen (Ellermaa 2010) lintualueeseen (liite 1). **Esponlahden** alueella on merkitystä vesilintujen, etenkin isokoskelon levähdys- ja ruokailualueena.

3.2.3 Muut arvokkaat luontokohteet

Asemakaava-alueella tai sen välittömässä läheisyydessä ei sijaitse suojeltuja luontotyyppisiä tai luonnonmuistomerkkejä.

Maastaselvityksissä ei todettu kohteita, jotka täyttäisivät luonnonsuojelulain 29 §:n mukaisten suojeltujen luontotyyppien tai vesilain 2 luvun 11 §:n mukaisten pienvesikohteiden kriteerit.

Metsälain 10 §:n mukaisten elinympäristöjen kriteerit täyttäviä alueita on kuvioilla 22 ja 25. Kohteet ovat karukkokankaita puuntuotannollisesti vähätuottoisempia kallioita (ks. liite 1). Metsälakia ei kuitenkaan sovelleta asemakaava-alueilla lukuun ottamatta maa- ja metsätalouteen osoitettuja alueita.

Kuviot 20 ja 29 täyttää kokonaan tai osittain METSO-ohjelman kriteerit (Ympäristöministeriö 2008). Kuvioilla on runsaslahopuustoista lehtoa tai kangasmetsää (ks. liite 1).

Seuraavat kuviot täyttävät kokonaan tai osittain maakunnalliset LAKU-kriteerit (Salminen & Aalto 2012): 8, 9, 10 ja 20. Uudenmaan luonnonympäristöjen arvottamiseen kehitetty LAKU-kriteeristö painottaa luonnonoloiltaan merkittävien alueiden edustavuutta, pinta-alaa ja sijaintia muihin luontokohteisiin nähden. Kaikki kohteet rajoittuvat Espoonlahden–Saunalahden Natura 2000 -alueeseen (ks. liite 1).

Asemakaava-alueella todettiin uhanalaisia luontotyyppisiä (Raunio ym. 2008a, b) seuraavilla kuvioilla: 2, 4, 5, 9, 15, 20, 24, 27 ja 33. Kaikilla kuvioilla on tuoretta keskivinteistä lehtoa, joka on Etelä-Suomessa vaarantunut luontotyyppi. Lehtokuvioiden voidaan katsoa täyttävän ainakin osin myös metsälain 10 §:n mukaisen elinympäristön (rehevät lehtolaikut) kriteerit (ks. liite 1).

3.3 Pesimälinnusto

Selvitysalueen lintulaskennoissa havaittiin yhteensä 50 lajia (taulukko 1). Kaikki tavatut lintulajit eivät todennäköisesti pesi selvitysalueella. Suurin osa tavatuista lintulajeista on Suomessa varsin yleisiä ja seudulla tavallisia pesimälajeja. Laskennassa tavattiin joitakin ns. Punaisen kirjan lajeja (Rassi ym. 2010) ja muita huomionarvoisia lajeja, joiden havaintopaikat tai reviirit on merkitty kuvan 12 karttaan.

Harmaapäätikka on EU:n lintudirektiivin liitteen I laji. Lajin mieluisinta ympäristöä ovat lehtomaiset seka- ja lehtimetsät, mutta se pesii myös havumetsäalueiden lehtipuulaikuissa, useimmiten haavikoissa. Harmaapäätikka on viime vuosina runsastunut ja laajentanut levinneisyysaluettaan pohjoiseen. Selvitysalueella laji havaittiin kuviolla 29 (kuva 12).

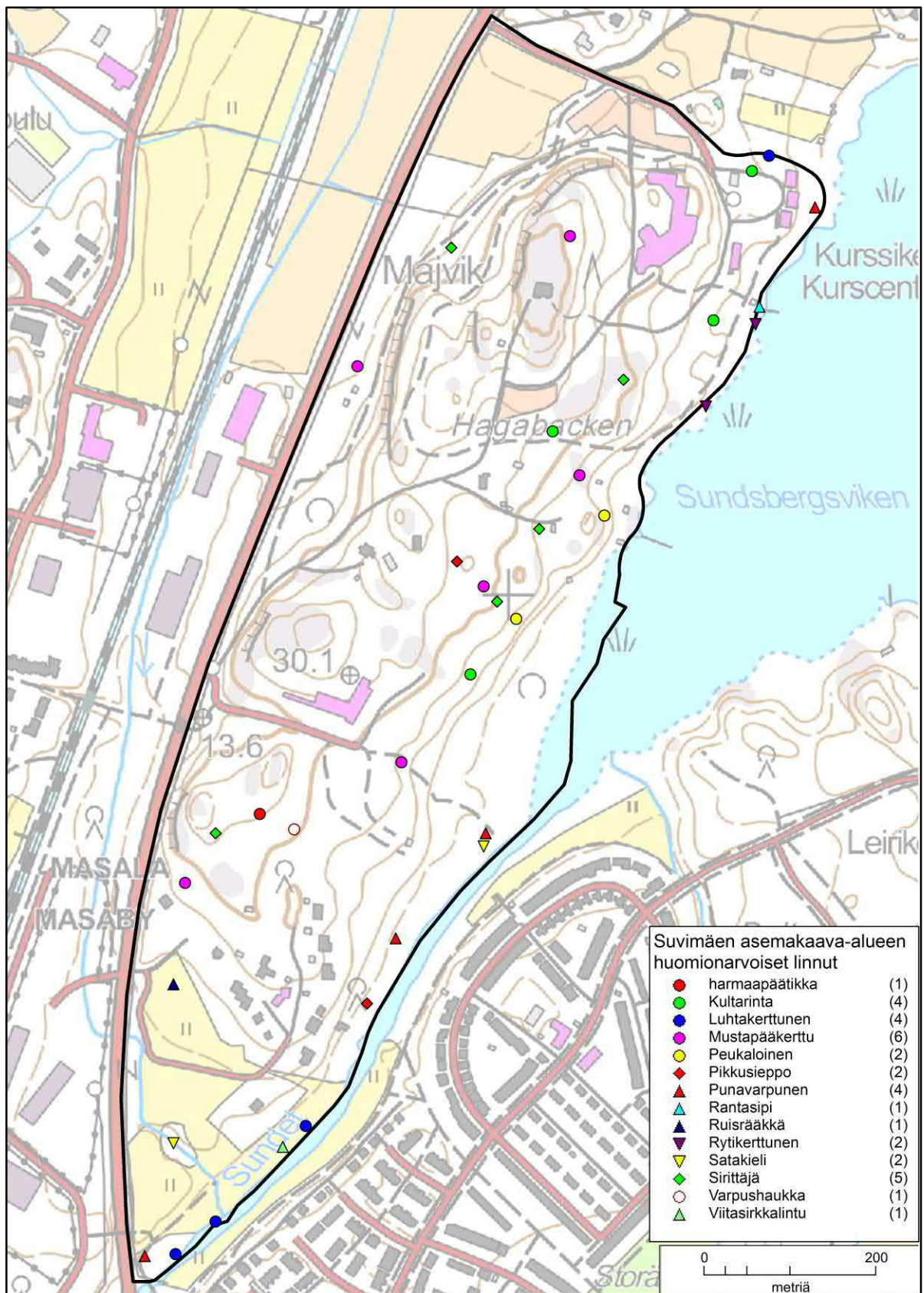
Pikkusieppo on lintudirektiivin liitteen I laji joka on lisäksi luokiteltu Uudellamaalla alueellisesti uhanalaiseksi (RT). Pesimäympäristönään se suosii puustoltaan vanhahkoa tai vanhaa kosteapohjaista kuusimetsää tai kuusivaltaista sekametsää. Mieluisia ovat kuusimetsien puronvarsien ja muiden vesistöjen ympäristöt. Selvitysalueella havaittiin kaksi pikkusieppoa, kuvioilla 20 ja 33 (kuva 12).

Taulukko 1. Suvimäen–Majvikin lintulaskennoissa havaitut lajit. Sulkeissa olevat lajit pesivät todennäköisesti selvitysalueen ulkopuolella. Status-sarakkeen selitykset: dir = EU:n lintudirektiivin liitteen I laji, vast = Suomen erityisvastuulaji, RT = alueellisesti uhanalainen laji ja NT = silmälläpidettäväksi luokiteltu laji Rassin ym. (2010) mukaan. * = muu huomionarvoinen, esim. arvokasta elinympäristöä indikoiva laji.

Laji	Status	Laji	Status
haarapääsky		pikkusieppo	dir, RT
harakka		pikkuvarpunen	
(harmaahaikara)		punakylkirastas	
harmaapäätikka	dir	punarinta	
harmaasieppo		punavarpunen	NT
hernekerttu		puukiiپیjä	
hippiäinen		rantasipi	vast, NT
keltasirkku		rautiainen	
kirjosieppo		ruisräökkä	dir
korppi		ruokokerttunen	
kottarainen		rytikerttunen	
kultarinta	*	räkättirastas	
käpytikka		satakieli	*
laulurastas		sepelkyyhky	
lehtokerttu		sinitiainen	
luhtakerttunen		sirittäjä	NT
metsäkirvinen		talitiainen	
mustapääkerttu	*	tervapääsky	
mustarastas		tikli	
naakka		varis	
pajulintu		(varpushaukka)	
pajusirkku		viherpeippo	
peippo		vihervarpunen	
pensaskerttu		viitasirkkalintu	*
peukaloinen	*	västäräkki	

Ruisräökkä EU:n lintudirektiivin liitteen I laji. Se viihtyy maatalousympäristöissä pelloilla, laitumilla ja niityillä sekä erilaisilla matalakasvustoisilla joutomailla. Selvitysalueella havaittiin ruisräökkä kuvion 37 pohjoisosassa (kuva 12).

Punavarpunen on silmälläpidettävä (NT; Rassi ym. 2010) pensaikkoisten niittyjen ja pellonreunuspensaikkojen pesimälintu, joka viihtyy myös kosteikkojen pensaikkorannoilla. Laji runsastui Suomessa suuresti 1900-luvun jälkipuolella, mutta on sittemmin vähentynyt. Selvitysalueella havaittiin neljä punavarpuusta, kaikki Sundetin tai Espoonlahden rannan tuntumassa (kuva 12).



Kuva 12. Huomionarvoisten lintujen reviirien tai havaintopaikkojen sijainti Suvimäen–Majvikin alueella.

Rantasipi. Monenlaisilla rannoilla pesivän rantasipin parimäärä on vähentynyt Suomessa viime vuosina. Rantasipi on luokiteltu silmälläpidettäväksi (NT) lajiksi (Rassi ym. 2010). Rantasipi havaittiin Majvikin kurssikeskuksen laiturilla (kuva 12).

Sirittäjä viihtyy lehdossa sekä rehevämmissä sekametsissä, joissa on ainakin jonkin verran lehtipuustoa. Laji on uusimmassa uhanalaisuusarvioinnissa (Rassi ym. 2010) arvioitu silmälläpidettäväksi (NT). Selvitysalueelta todettiin viisi sirittäjäreviiriä: kuvioilla 2, 11, 20 ja 25 (kuva 12).

Mustapääkerttu ja **kultarinta** pesivät lehdossa sekä rehevissä lehti- ja sekametsissä, jotka ovat usein luonnon monimuotoisuuden kannalta merkittäviä kohteita. Selvitysalueella oli kuusi mustapääkertun ja neljä kultarinnan reviiriä (kuva 12).

Peukaloinen suosii varttuneita tai iäkkäitä havu- ja sekametsiä, erityisesti kuusivaltaisia metsiä. Rehevät puronvarret ja korpintokkelmat ovat tyypillisiä pesimäympäristöjä samoin kuin hakkuuaukioiden laitamat tiheikköineen. Selvitysalueella laji havaittiin kuviolla 20 ja sen pohjoispuolisella piha-alueella (kuva 12).

Satakieli pesii lehtotiheiköissä ja nuorissa lehtimetsissä. Monet pesimäpaikoista ovat rannoilla. Satakieli on Uudellamaalla runsain yölaulajiin lukeutuva lintulaji. Selvitysalueella todettiin kaksi satakielen reviiriä, kuvioilla 21 ja 38 (kuva 12).

Viitasirkkalinnun tyypillistä elinympäristöä ovat rehevät viljelysmaiden tai niittyjen ympäröimät puronvarsi- ja rantapensaikot. Hyvin usein reviirillä on reheviä lepi-koita tai pajukoita, mutta myös villinä rehottavat hoitamattomat pihapiirit kelpaavat. Selvitysalueella laji havaittiin kuviolla 41 Sundetin rantaniityllä (kuva 12).

Espoon lintuvesien laskennoissa vuonna 2015 havaittiin **luhtahuitti** Espoonlahden rannassa kuviolla 10 (kuva 12; Esa Lammi, kirj. ilm.). Laji on EU:n lintudirektiivin liitteen I laji ja se on arvioitu Suomessa silmälläpidettäväksi (NT; Rassi ym. 2010).

3.4 Lepakot

Kaava-alueelta ei ole tehty erillistä lepakkoselvitystä, mutta alueella on useita autiotaloja ja muita rakennuksia, jotka sopivat lepakoiden lisääntymis- ja levähdyspaikoiksi. Selvitysalueella on myös sodanaikaisia bunkkereita ja muita rakenteita, jotka voivat olla hyviä talvehtimipaikkoja. Alueella on runsaasti lepakoiden saalistusalueiksi sopivia metsä- ja ranta-alueita.

3.5 Liito-orava

Suvimäen–Majvikin alueelta on tehty erillinen liito-oravaselvitys (Routasuo 2015a). Liitteessä 2 on esitetty selvityksen tulokset.

3.6 Viitasammakko

Kaava-alueelta ei ole tehty erillistä viitasammakkoselvitystä. Espoon lintuvesien seurantahankkeessa havaittiin (Esa Lammi, kirj. ilm.) keväällä 2015 viitasammakkoita Sundetin uomassa kahdessa paikassa (liite 1).

3.7 Muut merkittävät lajit

Muista kuin edellä käsitellyistä luontodirektiivin liitteen IV(a) lajeista on selvitysalueen rannoilla arvioitu olevan saukolle sopivaa elinympäristöä (Routasuo 2015b). Lisäksi tämän työn yhteydessä arvioitiin idänkirsikorenon ja lampikorentojen esiintyminen mahdolliseksi.

Kuvion 37 länsiosassa lähellä Kehä III:a oli pieni kasvusto uhanalaista keltamata-
raa. Laji on luokiteltu Suomessa vaarantuneeksi (VU; Rassi ym. 2010). Kasvupaikka oli heinittynyttä peltoa (ks. liite 1).

Selvitysalueella ei todettu muita uhanalaisten, silmälläpidettävien tai muiden huomionarvoisten eläin- tai kasvilajien esiintymiä lukuun ottamatta alaluvussa 3.3 käsitellyjä lintulajeja. Asemakaava-alueelta ei ole myöskään aiempia merkittävien lajien esiintymistietoja.

4 SUOSITUKSET

Espoonlahti–Saunalahti-nimisen Natura 2000 -alueen ja Espoonlahden luonnonsuojelualueen ranta-alueille rakentamista ja vesillä liikkumista ohjaavat luonnonsuojelulain säädökset ja rauhoituspäätösten määräykset. Jos ranta-alueille osoitetaan kaavassa maankäytön muutoksia, joudutaan todennäköisesti tekemään vähintään Natura-arvioinnin tarveharkinta.

Kasvillisuus- ja luontotyyppiselvityksen tulosten perusteella selvitysalueelta löytyi 14 kuviota, joilla on erityisiä luontoarvoja (ks. alaluku 3.2.3). Näille alueille ei tulisi osoittaa asemakaavassa rakentamista tai muita maankäytön muutoksia. Alueet voidaan osoittaa asemakaavassa esim. luo-merkinnällä.

Huomionarvoinen linnusto keskittyi pääosin edellisessä kappaleessa mainituille kuvioille sekä Sundetin ja Espoonlahden ranta-alueille (kuva 12). Näille alueille ei tulisi osoittaa asemakaavassa rakentamista tai muita maankäytön muutoksia.

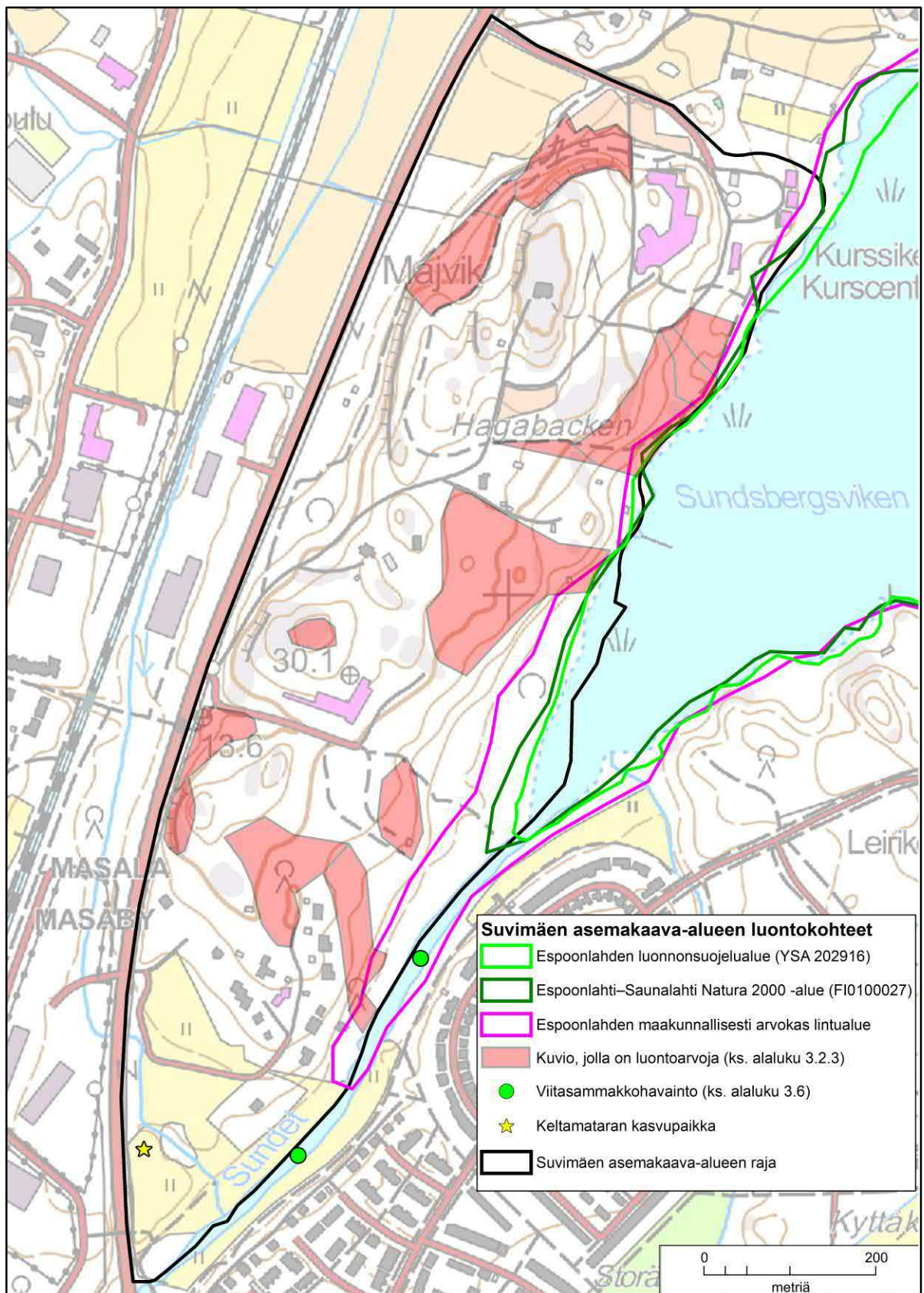
Selvitysalueelta ei ole tehty lepakkoselvitystä, mutta alueella on paljon lepakoille sopivia elinympäristöjä. Lepakoiden esiintyminen alueella olisi syytä selvittää ennen asemakaavan hyväksymistä. Lepakoiden lisääntymis- ja levähdyspaikkoja koskee luonnonsuojelulain hävittämis- ja heikentämiskielto. Lisäksi EUROBATS-sopimus edellyttää mm. lepakoiden tärkeiden saalistusalueiden huomioimista maankäytön suunnittelussa.

Liito-oravaselvityksessä todetut lajin pesäpuut lähiympäristöineen ovat luonnonsuojelulain tarkoittamia liito-oravan lisääntymis- ja levähdyspaikkoja (liite 2). Niiden hävittäminen ja heikentäminen on kielletty luonnonsuojelulain 49 §:n nojalla. Kaavoituksessa tulee huomioida myös liito-oravien kulkuyhteydet kaava-alueen sisällä ja kaava-alueen ulkopuolelle (ks. Routasuo 2015a ja liite 2).

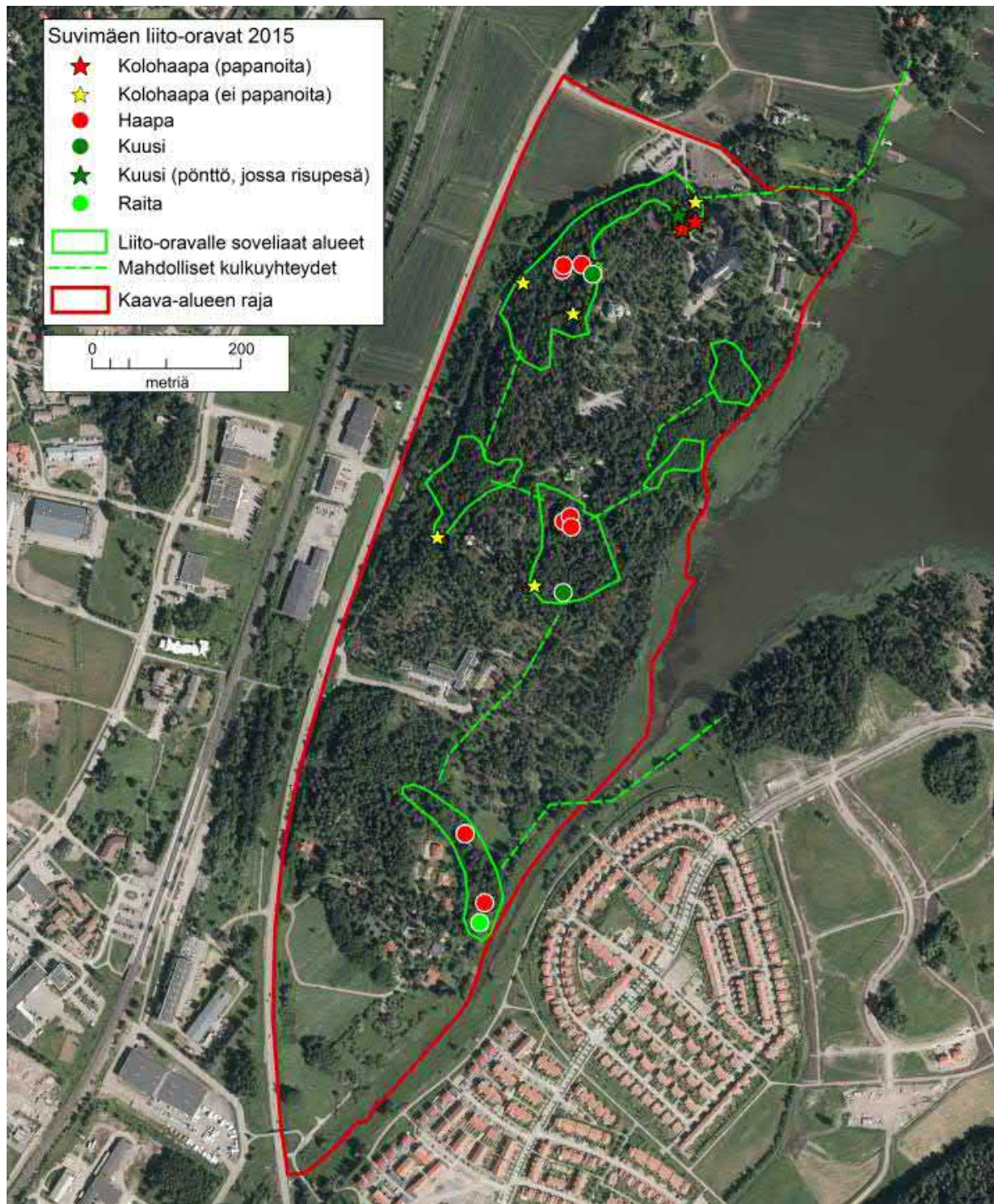
Selvitysalueelta ei ole tehty viitasammakkoselvitystä, mutta Sundetin alueelta tehdyt havainnot osoittavat lajin esiintyvän alueella (ks. alaluku 3.6 ja liite 1). Jos kaavassa osoitetaan ranta-alueille maankäytön muutoksia, tulee ennen kaavan hyväksymistä tehdä tarkempi viitasammakkoinventointi. Myös luontodirektiivin liitteissä mainittujen sudenkorentolajien selvittäminen voi olla tässä tapauksessa tarpeen.

5 LÄHTEET JA KIRJALLISUUS

- Ellermaa, M. (toim.) 2010: Maakunnallisesti tärkeät lintualueet ja niiden tunnistaminen Uudellamaalla. – *Tringa* 4/2010–1/2011. 35 s.
- Helminen, S.-L., Soini, P. & Yrjölä, R. 2008: Espoonlahden hoito- ja käyttösuunnitelma. – Uudenmaan ympäristökeskuksen raportteja 23/2008:1–58 + liitteet.
- Koskimies, P. & Väisänen, R. A.: 1988: Maalintujen kartoituslaskentaohjeet. – Teoksessa: Koskimies, P. & Väisänen, R. A. (toim.): Linnustonseurannan havainnointiohjeet. 2. painos. – Helsingin yliopiston eläinmuseo, Helsinki, ss. 58–70.
- Rassi, P., Hyvärinen, E., Juslén, A. & Mannerkoski, I. (toim.) 2010: Suomen lajien uhanalaisuus. Punainen kirja 2010. – Ympäristöministeriö ja Suomen ympäristökeskus, Helsinki. 685 s.
- Raunio, A., Schulman, A. & Kontula, T. (toim.) 2008a: Suomen luontotyyppien uhanalaisuus – Osa 1. Tulokset ja arvioinnin perusteet. – Suomen ympäristö 8/2008:1–264.
- Raunio, A., Schulman, A. & Kontula, T. (toim.) 2008b: Suomen luontotyyppien uhanalaisuus – Osa 2. Luontotyyppien kuvaukset. – Suomen ympäristö 8/2008:1–572.
- Routasuo, P. 2015a: Liito-oravan esiintyminen Suvimäen–Majvikin alueella. Liito-oravaselvitys asemakaavaa varten. – Ympäristösuunnittelu Enviro Oy. 6 s.
- Routasuo, P. 2015b: Kirkkonummen Masalan ja Luoman alueen luontoselvitys. – Ympäristösuunnittelu Enviro Oy. 66 s. + karttaliitteet.
- Salminen, J. & Aalto, S. 2012: Luonnonympäristöjen arvottamisen kriteeristö Uudellemaalle (LAKU). Loppuraportti. – Uudenmaan liiton julkaisuja E 119:1–53.
- Söderman, T. 2003: Luontoselvitykset ja luontovaikutusten arviointi – kaavoituksessa, YVA-menettelyssä ja Natura-arvioinnissa. – *Ympäristöopas* 109:1–196.
- Ympäristöministeriö 2008: METSO-ohjelman luonnontieteelliset valintaperusteet. – Suomen ympäristö 26/2008:1–75.



Liite 1. Suvimäen–Majvikin asemakaava-alueen luontokohteet.



Liite 2. Liito-oravalle soveliaat metsiköt, pesäpuut ja lajin jätöslöydöt Suvimäen–Majvikin alueella huhtikuussa 2015 sekä lajille sopivat puustoiset kulkuyhteydet alueen sisällä ja ympäröiville metsäalueille. Ilmakuva © Kirkkonummen kunta.