

FESTBERGET

Detaljplan

Program för deltagande och bedömning (MBL 62 § och 63 §)

Programmet för deltagande och bedömning (PDB) omfattar i huvuddrag en beskrivning av planeringsområdet, preliminära mål, den aktuella planeringssituationen, konsekvenser som ska utredas samt en förteckning över intressenter. PDB kan läsas på kommunens webbplats www.kyrkslatt.fi -> Service -> Planer, tomter och mätning -> Planläggning -> Program för deltagande och bedömning.

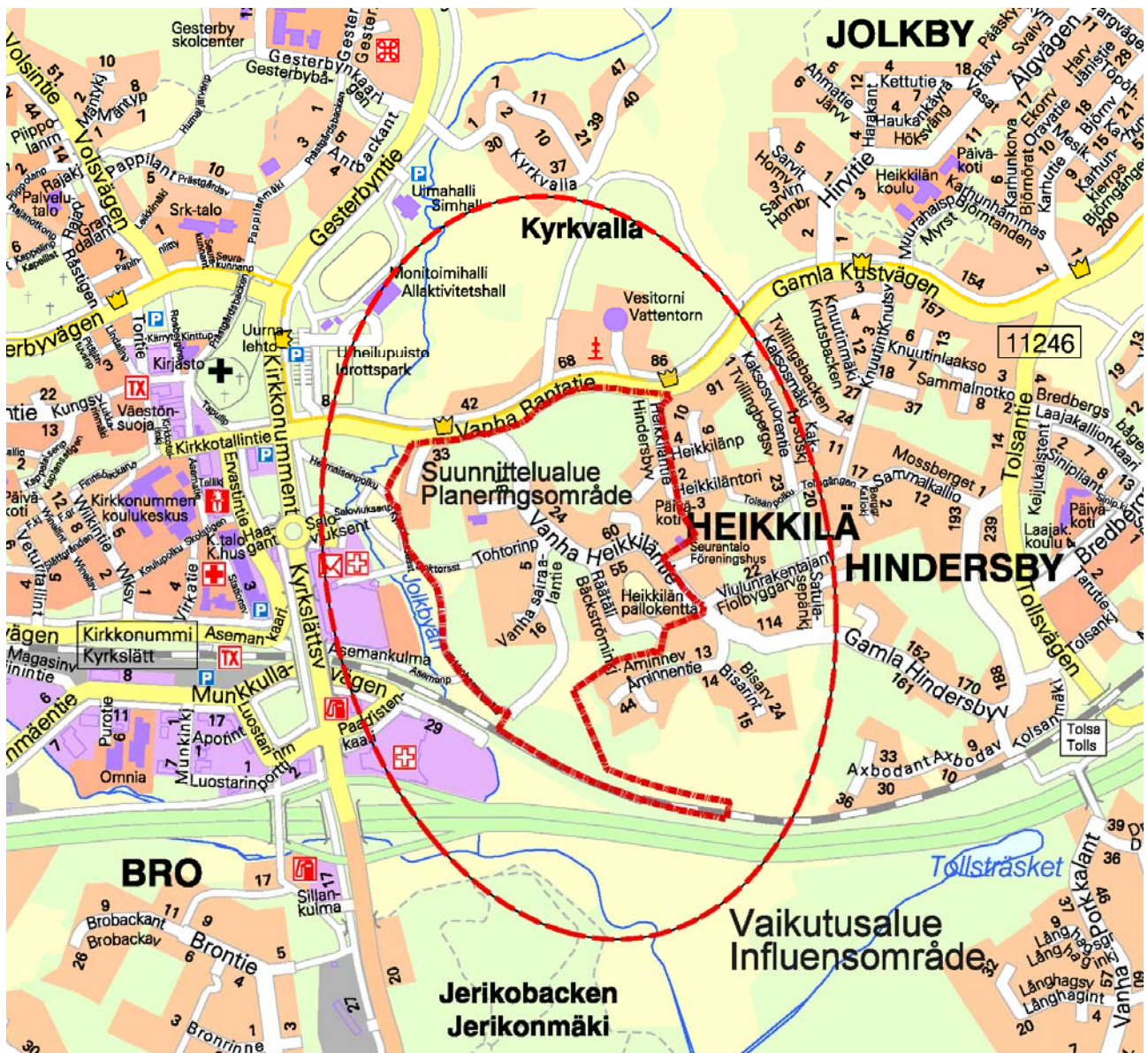


Bild 1. Planeringsområde och influensområde

1 PLANERINGSOMRÅDE

Planeringsområdet ligger i Hindersby invid Gamla Hindersbyvägen i kommuncentrums omedelbara närhet. Området gränsar i väster till Kyrkdalens detaljplaneområde, i norr till Gamla Kustvägen, i öster till Hindersby I detaljplaneområde och i söder till järnvägen. Planområdet är 33 ha av vilket kommunen äger 10 ha.

På området gäller Hindersby delgeneralplan som godkändes år 2008 och vann laga kraft år 2009. I delgeneralplanen har området reserverats för småhusdominerat boende (AO och AP), service (P) och rekreation (VL) samt i områdets västra del Hindersby I detaljplan, vars ändring beträffande Hindersbyvägens gatuområde och det tillhörande invånarparkeringsområdet (Ap) detaljplanen gäller.

Miljön kring Gamla Hindersbyvägen är Kyrksläotts gamla centrum som är kulturhistoriskt värdefullt. Där låg många av de första kommunala tjänsterna. Det första sjukhuset fanns i det gamla kommunhuset och den första folkskolan låg invid Åminnevägen, just utanför planområdet. Dessutom omfattar planområdet Festberget i Jolkby, som har haft en betydande roll som centrum för kulturlivet, samt ungdomsföreningshuset Ljungheda, som byggdes i början av 1900-talet. Mycket av den ursprungliga villabebyggelsen har bevarats på området.

Landskapet domineras av de storslagna bergsområdena Festberget, Månskensberget och Degerberget samt av åkerlandskapet som öppnar sig mot nordväst och mot söder. Förutom de barrträdsdominerade bergssluttningarna är den grönskande lundaktiga växtligheten framför allt i planeringsområdets östra del karakteristisk för området.

2 MÅL FÖR PLANERINGEN

Hindersby, Festberget hör till projekten som enligt planläggningsprogrammet inleds under år 2013. Planens preliminära mål är att utveckla markanvändningen vid det gamla kommunhuset och på dess närområde samt att utreda servicebehoven.

För trafiknätverkets del är de mest centrala målen att anvisa huvudgång- och cykelförbindelser för både lokala och regionala behov, så som förbindelser till servicen i kommuncentrum och till det regionala huvudcykelnätet. Dessutom ska beslut fattas om förbättring av korsningsområdet mellan Gamla Hindersbyvägen och Gamla Kustvägen, bekämpning av trafikbullret på stamväg 51 och bl.a. parkeringsplatserna vid idrottsplanen.

3 PLANLÄGGNINGSSITUATION

Gällande planer

På planeringsområdet gäller Nylands landskapsplan, Kyrksläotts generalplan 2020 och Hindersby delgeneralplan. Dessutom ändrar man med detaljplanen Hindersby I detaljplan beträffande Hindersbyvägens gatuområde och det tillhörande kvartersområdet för bilplatser (Ap).

Landskapsplanen för Nyland

Nylands landskapsplan fastställdes 8.11.2006 och etapplandskapsplan 1 för Nyland fastställdes 22.6.2010. Planeringsområdet har i landskapsplanen anvisats som område för tätortsfunktioner och genom områdets södra del löper en linje för transportavlopp. I etapplandskapsplan 1 för Nyland finns inga anteckningar för området. Förnyandet av landskapsplanen pågår. Förslaget till ny landskapsplan behandlas för godkännande. I förslaget har inga ändringar i den gällande planen anvisats planeringsområdet.

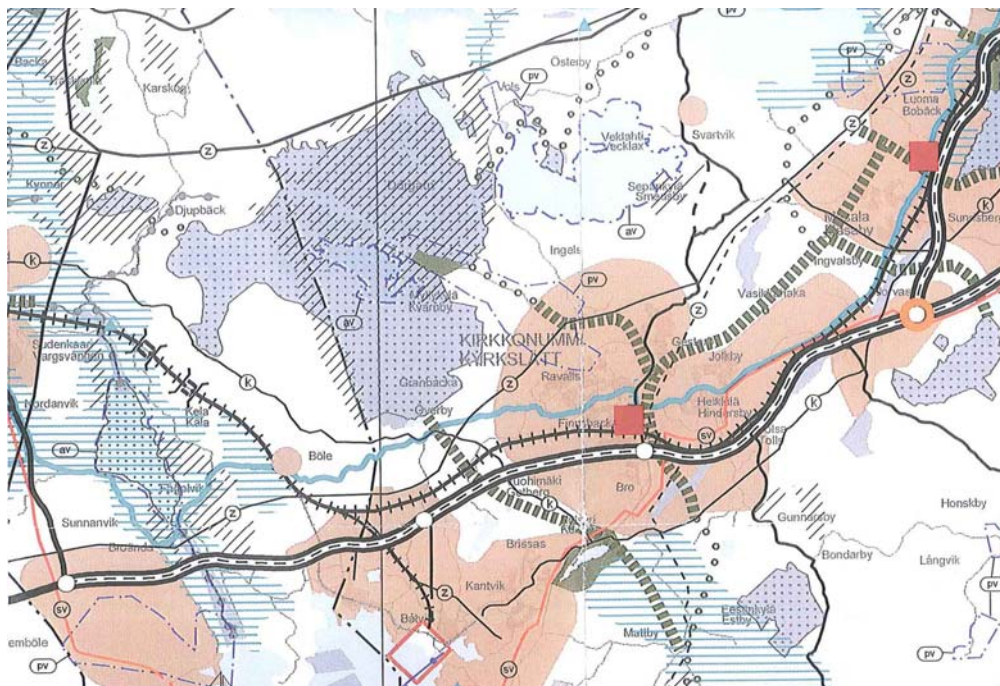


Bild 2. Utdrag ur Nylands landskapsplan

Kyrksläatts generalplan 2020

I Kyrksläatts generalplan 2020 som fastställdes 1999 har Festbergets område föreslagits som ett småhusdominerat område (AP) där byggandet ska grunda sig på detaljplanen. På området tillåts dessutom byggande av sådana arbetsutrymmen som inte medför olägenhet för boende. Planeringsområdet är en del av kulturmiljön som anvisats i generalplanen (mi-165, s.k. Gamla Hindersby) där man bör sträva efter att bevara värdefulla byggnader och nybyggandet och byggandet av vägar ska anpassas till den nuvarande miljön. Objekt som med stöd av byggglagsstiftningen anvisats som skyddade eller att de ska skyddas är det gamla kommunhuset, Ljungheda och Villa Falkenberg.

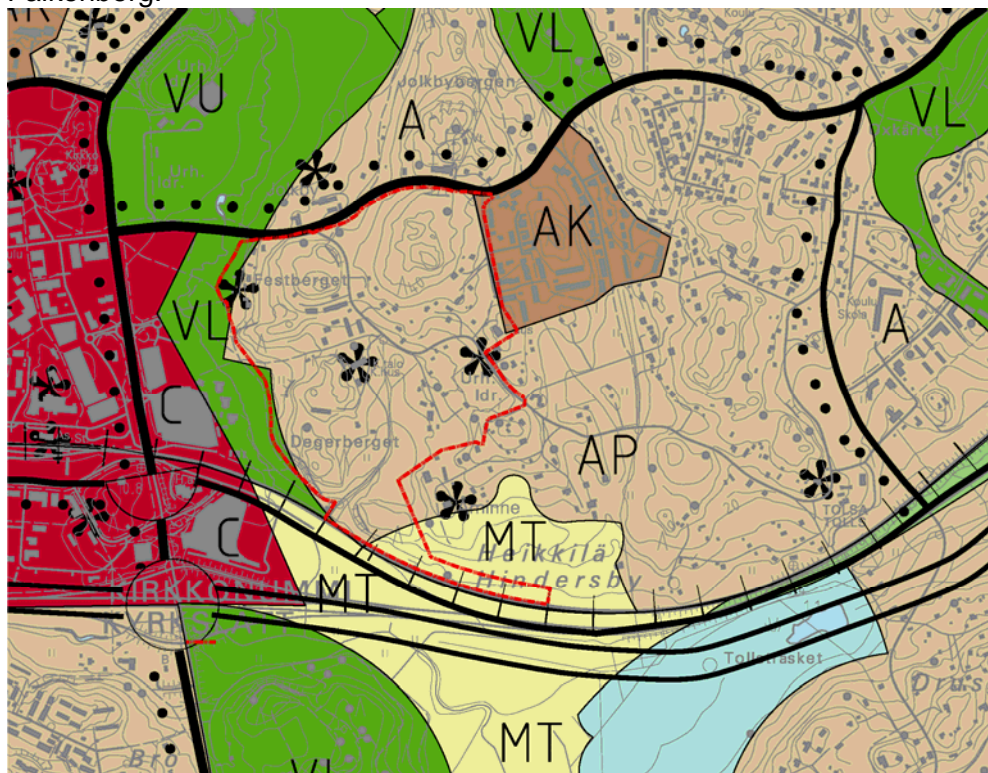


Bild 3. Utdrag ur Kyrksläatts generalplan 2020

Hindersby delgeneralplan

I delgeneralplanen anvisas för Festbergets område byggrätt för fristående småhus (AO) 9 000-12 000 v-m² (e=0,15-0,2), för småhus (AP) 1 800-2 700 v-m² (e=0,2-0,3) och för service (P) 7 100 v-m² så att de befintliga byggnaderna ingår i talen. För områdena längs Gamla Hindersbyvägen där det finns rikligt med lokalt betydande byggnader samt ungdomsföreningshuset Ljusdala som använts bli skyddat, har inte byggrätten fastställts i delgeneralplanen utan den avgörs i detaljplanen.

Det gamla kommunhuset, Ljungheda ungdomsföreningshus och Falkenbergs villa som ligger vid Gamla Kustvägen har i generalplanen föreslagits bli skyddade med stöd av bygg- eller byggnadsskyddslagen. Det finns 9 lokalt betydande objekt. Största delen av planområdet hör till ett för bybildningen värdefullt område (sk) i delgeneralplanen.

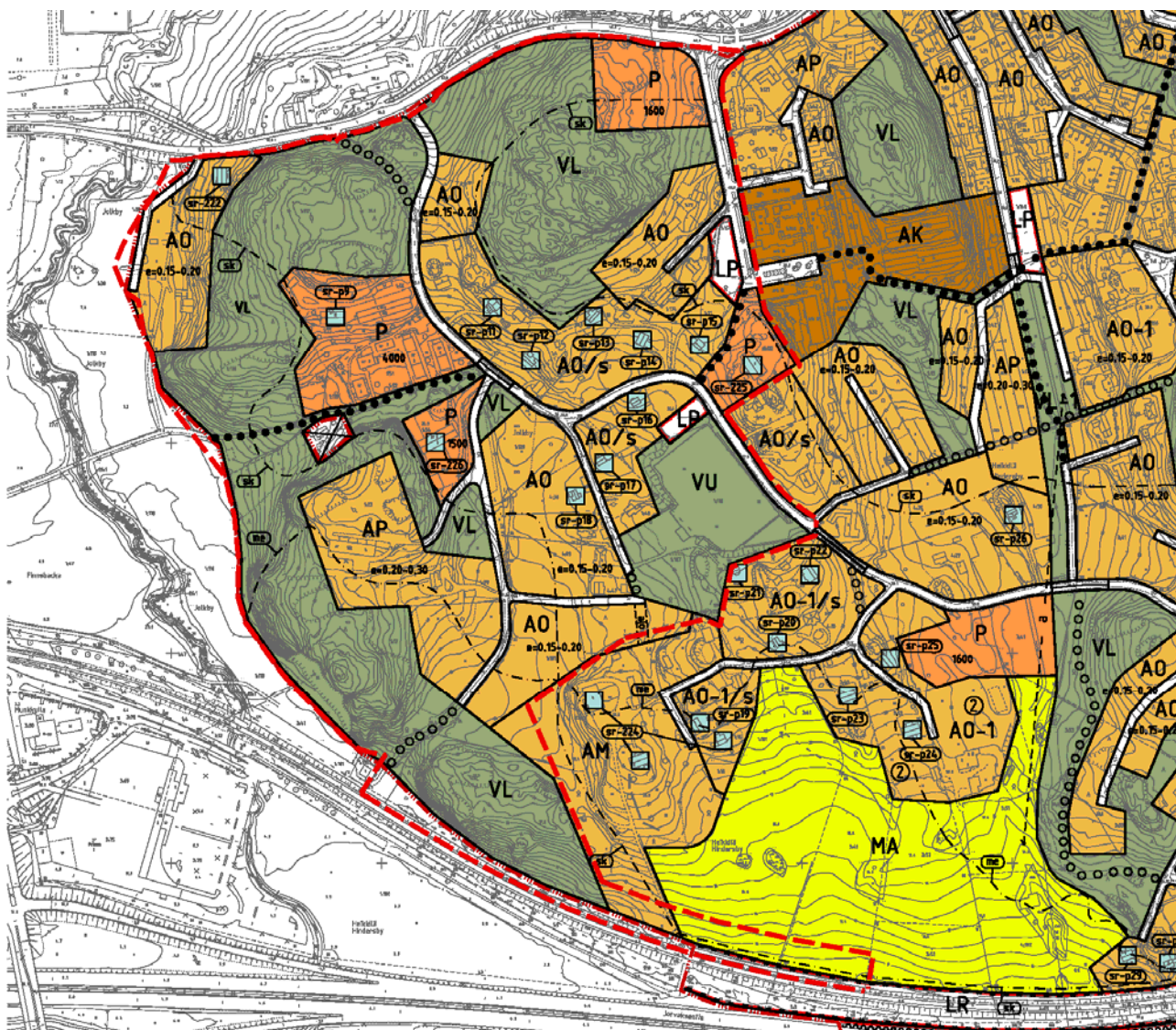


Bild 4. Utdrag ur Hindersby delgeneralplan.

Hindersby I detaljplan

Detaljplanen godkändes i kommunfullmäktige 1973 och fastställdes 1974. Planändringen gäller Hindersbyvägens gatuområde och kvartersområdet för bilplatser (Ap).

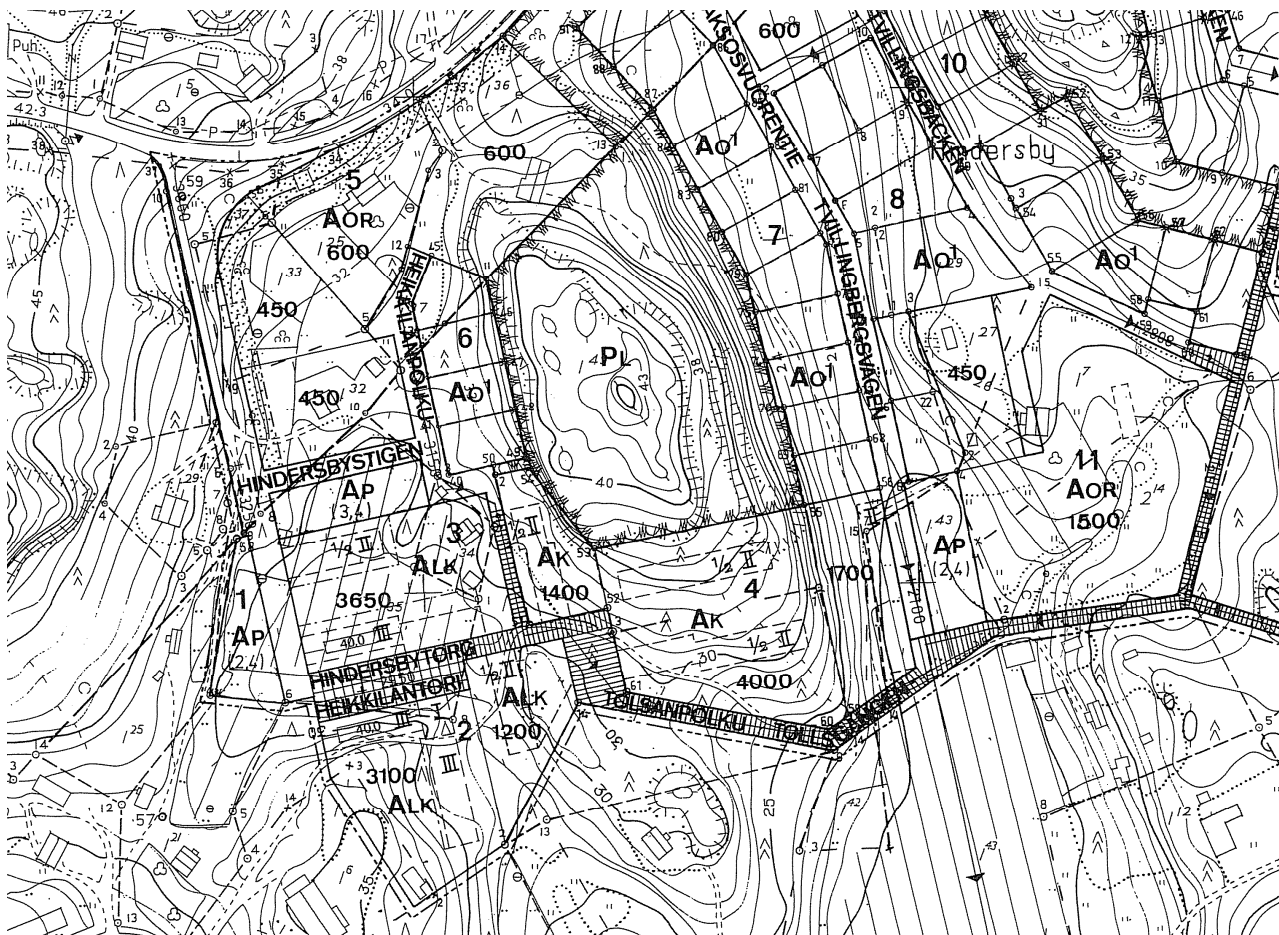


Bild 5. Utdrag från Hindersby I detaljplan

4 ANDRA PLANER OCH UTREDNINGAR SOM GJORTS UPP OCH BEHÖVS FÖR PLANE- RINGSOMRÅDET

Utredningar och planer

- Byggnadsinventering; Sigbritt Backman 2007
- Naturutredning; Kyrksläotts kommun, Miljövårdsenheten / Puromies 2003, justeras vid behov
- Bullerutredning; Sito Oy 2007

Utredningar

- Arkeologisk utredning, Museiverket / Satu Koivisto, blir färdig våren 2013
- Flygekorrutredning
- Bullerutredning
- Trafikutredning

5 PLANERINGENS FRAMSKRIDNING PER SKEDE OCH BERÄKNAD TIDTABELL

- I Inledning av planläggningen och uppgörande av ett program för deltagande och bedömning
 - PDB godkänns i nämnden och sänds till intressenterna
 - kungörelse av anhängiggörande av projektet
 - responsen som man fått på programmet för deltagande och bedömning genomgås

II Behövliga utredningar och komplettering av dem

- information om planeringsområdet samlas in och en naturutredning görs
- möten och annan kontakt med markägarna ordnas

III Beredning av detaljplaneförslaget

- olika möjligheter till lösningar undersöks för att nå de uppställda målen
- konsekvenserna av lösningarna utreds

VI Detaljplaneförslaget – behandling och växelverkan

- förslaget behandlas i samhällstekniska nämnden
- kommunstyrelsen lägger fram förslaget
- ett invånarmöte ordnas

V Justering av förslaget och godkännande av detaljplanen

- utlåtanden och anmärkningar på förslaget genomgås
- bemötanden till utlåtandena och anmärkningarna görs upp
- det justerade planförslaget behandlas i nämnden och i kommunstyrelsen samt godkänns i kommunfullmäktige

Om planförslaget väsentligt ändrats efter att det varit framlagt, måste det läggas fram på nytt. Det är dock inte nödvändigt att lägga fram förslaget på nytt om ändringarna endast gäller privat intresse och de intressenter som ändringarna gäller kommer att höras separat.

	2013				2014				
	mars-april	maj-juni	aug-sept	okt-dec	jan-feb	mars-april	maj-aug	sept-okt	nov-dec
PDB	Stn								
Planförslag					St, Kst				
Framläggning och invånarmöte									
Behandling för godkännande								Stn	Kst, Fge

Behandlingar: Samhällstekniska nämnden Stn
Kommunstyrelsen Kst
Kommunfullmäktige Fge

6 KONSEKVENSER SOM SKA UTREDAS

När detaljplanen utarbetas utreds miljökonsekvenser av genomförandet av planen på det sätt som markanvändnings- och bygglagen och -förordningen förutsätter:

- människors levnadsförhållanden och livsmiljö
- jord- och berggrund, vatten, luft och klimat
- växt- och djurarter, naturens mångfald och naturresurser
- region- och samhällsstruktur, samhälls- och energiekonomi och trafik

- konsekvenser för friluft- och rekreationsstråk och -områden samt ekologiska förbindelser
- stadsbild, landskap, kulturarv och byggd miljö.

Projektets mest centrala konsekvenser är bl.a. följande:

- konsekvenser för invånarnas levnadsförhållanden och livsmiljö i närområdet
- ändringar i landskapet och den byggda kulturmiljön
- konsekvenser för serviceproduktionen och kommunens ekonomi.

Metoder för bedömning av konsekvenser

Miljökonsekvenser bedöms utgående från tidigare utredningar och utredningar som ska uppgöras. Dessutom bedöms konsekvenserna med hjälp av myndighetssamarbete, invånarmöten och annan respons.

7 INTRESSENTER

Intressenter är de personer och samfund, vars förhållanden eller intressen betydligt kan påverkas av planen. Intressenter i projektet är bl.a. följande:

Närområdets invånare

Kommunens förvaltningar/tjänsteinnehavare

- byggnadstillsynen
- miljövården
- vattenförsörjningsverket
- serviceproduktionen
- bildningsväsendet
- idrottsväsendet
- ungdomsväsendet
- vård- och omsorgsväsendet
- kulturväsendet
- näringslivsväsendet
- namnkommittén
- handikapprådet
- äldrerådet

Myndigheter

- Esboregionens miljö- och hälsoskydd
- HRM Samkommunen Helsingforsregionens miljötjänster
- HRT Samkommunen Helsingforsregionens trafik
- Nylands förbund
- Närings-, trafik-, och miljöcentralen i Nyland
- Museiverket, arkeologiska avdelningen
- Västra Nylands landskapsmuseum
- Västra Nylands räddningsverk

Föreningar och organisationer

- Jolkby-Heikkilä-Laajakallio asukasyhdistys
- Mellersta Kyrksläotts ungdomsförening
- Kyrksläotts miljöförening r.f.
- Kyrksläotts Natur och Miljö r.f.
- Kirkkonummen kuntakeskusyhdistys KIDE ry.

8 DELTAGANDE OCH VÄXELVERKAN

Invånarmöten ordnas när planutkastet och -förslaget är framlagda. Under arbetets lopp ordnas vid behov även separata förhandlingar med intressenterna.

Myndigheterna informeras om framskridningen av planen bl.a. vid arbetsmöten som ordnas tillsammans med Närings-, trafik- och miljöcentralen i Nyland.

Då planutkastet och -förslaget är framlagda är det möjligt att skriftligen framföra sina åsikter. Ett bemötande på en anmärkning som lämnats till ett förslag skickas alltid automatiskt och ett bemötande på en anmärkning som lämnats till ett utkast skickas på begäran. Även under andra tider är det möjligt att fritt bekanta sig med beredningen av planen samt framföra åsikter.

Kommunfullmäktiges beslut om godkännande av planen kan överklagas (av dem som har besvärsmätt) hos Helsingfors förvaltningsdomstol.

9 INFORMATION

Tidningsannonser gällande planprojektet publiceras i kommunens officiella annonstidningar Kirkkonummen Sanomat och i Västra Nyland. Dessutom finns det på kommunens webbplats (www.kyrkslatt.fi) information om planläggningen. Om anhängiggörandet av planläggningen informeras åtminstone i ovan nämnda tidningar och på kommunens webbplats.

Framläggningen av planförslaget och beslutet om godkännande av planen kungörs offentligt och information sänds till de kommunmedlemmar och anmärkare som skriftligen begärt det när planen varit framlagd.

Om tidpunkten för invånarmötena informeras i samband med att man informerar om framläggningen.

10 KONTAKTUPPGIFTER

När planen bereds kan man ta del av planeringsmaterialet i kommunens planläggningskansli på adressen:

Ervastvägen 2, 2 vån., Kyrkslätt

Respons på programmet för deltagande och bedömning kan sändas under adressen:

Kyrkslätt kommun / Planläggningsenheten
PB 20, 02401 Kyrkslätt

Mer information om planprojektet ges av:

planearkitekt Aija Aunio
tfn 050 4137467
e-post: aija.aunio@kirkkonummi.fi

planläggningstekniker Mikael Pettersson
tfn 09 2967 2533 kl. 9.00-11.00
e-post: mikael.petterson@kirkkonummi.fi