

HEMMA I KYRKSLÄTT

KYRKSLÄTTS ARKITEKTURPOLITISKA PROGRAM 2017



KYRKSÄTTIS KOMMUN

ARKITEKTURPOLITISKT PROGRAM 2017

- Samhällstekniska nämnden 21.2.2013 § 13
- Samhällstekniska nämnden 22.8.2013 § 62
- Samhällstekniska nämnden 20.8.2015 § 50
- Kommunstyrelse 14.9.2015 § 281
- Samhällstekniska nämnden 16.2.2017 § 15
- Kommunstyrelsen 27.3.2017 § 108
- Kommunaltekniska nämnden 15.2.2018 § 16
- Kommunutvecklingssektionen 13.3.2018 § 23
- Kommunstyrelsen 16.4.2018 § 110
- Kommunfullmäktige 14.5.2018 § 37

INNEHÅLLSFÖRTECKNING

SAMMANDRAG: RIKTLINJER FÖR DET ARKITEKTURPOLITISKA PROGRAM

1	VAD ÄR ETT ARKITEKTURPOLITISKT PROGRAM?	6
2	VAD ÄR ARKITEKTUR?	8
3	HUR SKA DEN BYGGDA MILJÖN I KYRKSLÄTT UTVECKLAS?	12
2.1	BRA PÅ EN GÅNG	12
2.2	URBAN MILJÖ	16
2.3	LANDSBYGDSMILJÖ	18
2.4	STEG FÖR STEG	20

Bilaga 1: Den byggda miljön i Kyrkslätt igår - idag - imorgon	22
Kyrksläotts uppkomst	22
Situationsbild år 2017	27
I förädringarnas virvlar	29
Stads-Kyrkslätt	35
Landbygds-Kyrkslätt	50
Bilaga 2: Hur kom Kyrksläotts arkitekturpolitiska program till ?	56
Process	56
Delprojekt	58
Växelverkan	67
Beslutsfattande	69

Bilaga 3: Kirkkonummi eilen - tänään - huomenna
- verksamhetsmodell för interaktionen mellan planläggningen och skolorna

Förteckning över fotografier

SAMMANDRAG: RIKTLINJER FÖR DET ARKITEKTURPOLITISKA PROGRAMMET

HUVUDPRINCIPER

I Kyrkslätt byggs användbar, hållbar och vacker miljö.

Användbarhet, hållbarhet och skönhet har definierats som mål för gott byggande redan i antikens Rom (Vitruvius). Även i Kyrkslätt bygger man genast ordentligt. Det betyder att den byggda miljön är användbar, hållbar och vacker i enlighet med principerna för hållbar utveckling.

I Kyrkslätt bygger man omsorgsfullt och med omtanke.

Den byggda miljön i Kyrkslätt byggs med omsorg. Därför reserveras tillräckligt med tid och ekonomiska resurser för planläggning, byggnadsplanering och byggande, handledning och övervakning av dem, hörande av olika parter, politiskt beslutsfattande, underhåll och skötsel av den byggda miljön samt bedömning av genomförande.

TYNGDPUNKTERNA

Följande anses speciellt viktigt i byggandet av Kyrkslätt

- upplivning av tätorter och byar i samarbete med näringslivet
- anpassande av nybyggnader till det gamla byggnadsbeståndet, naturen och landskapet
- främjande av ekologiskt hållbart byggande
- möjliggörande av trivsam, smidig och tillgänglig rörelsemiljö
- satsning på planering, konst och arkitekturfostran

KÄNNETECKNANDE DRAG

I Kyrkslätt byggs en urban miljö som innefattar

- tätare och högre byggande på centrumområden och i stationsområden
- mångsidiga offentliga stadsutrymmena och byggnader
- korta avstånd mellan olika funktioner och platser.

I Kyrkslätt byggs en landsbygdmiljö som innefattar

- byar och kulturlandskap
- mångsidigt och naturnära byggande samt byggnader för landsbygdsnäringsgar
- trivsamma småhusområden och fritidsbosättning.

TILLVÄGAGÅNGSSÄTT

Högklassigt byggande i Kyrkslätt fordrar

- noggrant inriktad planering i rätt tid
- mod att prova nya lösningsmodeller
- eget initiativ och invånaraktivitet
- samarbete över verksamhetsgränserna

Kyrkslätt byggs steg för steg.

Kyrksläotts arkitekturpolitiska program 2017 innefattar sju åtgärder. Genomförandet av dem utvärderas i samband med uppdateringen av det arkitekturpolitiska programmet.

1) En prosent till konsten

Kommunen reserverar anslaget separat projektvis när man beslutar om markanvändningsavtalsersättningarna samt om anslagen som reserverats för byggande av offentliga byggnader och områden till att producera konst till en offentlig byggnad eller ett planeringsområde både inom- och utomhus till de platser som kommunen bestämmer.

2) Planeringstävlingar

Kommunen ordnar regelbundet eller försöker ordna planeringstävlingar och beställer idéplaner gällande planering av markanvändningen på centrala områden och planering av betydande offentliga byggnader.

3) Hållbarare utveckling

Kommunen skaffar mer information om energieffektivitet i planläggning, delar information om byggnadsplaneringens energieffektivitet samt fordrar vid behov energieffektivitet i markanvändningsavtal och tomtöverlåtelser. Vid alla planering och allt byggande fästs särskild uppmärksamhet vid byggnadernas fukttekniska funktionssäkerhet under hela livscykeln. Inom offentligt byggande gynnar kommunen lösningar med litet kolspår.

4) Lättnader i experimentellt byggande

Kommunen planlägger och reserverar lämpliga tomter för olika typer av experimentellt byggande så som nollenergibyggande, gruppbyggande eller användning av förnybara byggmaterial och vid behov beaktar dem i villkoren för tomtöverlåtelse och i priserna.

5) Lär känna lokarhistorian

Kommunen förbättrar tillgängligheten till lokalhistoriska uppgifter genom att lägga ut uppgifter om inventering av den byggda kulturmiljön och arkeologiska inventeringar på sin webbplats och genom att samla in uppgifter om objekten till geoinformationsmaterial till kommunens interna och allmänna karttjänst, för bl.a. invånares, skolors, föreningars och företags bruk.

6) Förstärkande av invånarnas delaktighet

Invånarna engageras i idéproduktionen och utvecklingen redan då områdesplaneringen inleds. Kommunen samlar med olika metoder regelbundet in respons av invånarna på bostadsområdena för förbättring av planering och genomförande.

7) Kyrksläotts arkitekturgärning

Kommunen utser en gång per fullmäktigeperiod ett arkitektoniskt högklassigt byggnadsobjekt – en byggnad eller ett område – till Kyrksläotts arkitekturgärning.

1 VAD ÄR ETT ARKITEKTURPOLITISKT PROGRAM?

FÄRDIGT

Ni håller framför er Kyrksläotts första arkitekturpolitiska program, kort och gott a-poli. Det är ett arbetsredskap i planeringen, med vilket man kan förbättra kvaliteten på den byggda miljön på lång sikt.

En högklassig byggd miljö är en av kommunens attraktionsfaktorer såväl med tanke på invånare som på företagare. Den byggda miljöns långsiktiga och konsekventa förbättring av kvaliteten fordrar medveten arkitekturpolitik.

Syftet med arkitekturpolitiken och det arkitekturpolitiska programmet är att stöda och vägleda uppkomst, utveckling och bevarande av god byggd miljö. Målet är att skapa en kvalitativ, tidsmässigt varvad byggd miljö som förnyas på ett hållbart sätt, som är bunden till sin plats: till det karakteristiska byggnadsbeståndet och landskapet i varje tätort, by och område.

Både byggandet och skötseln av byggd miljö bör ses som ett slutresultat av en lång flerstegsprocess: en process som börjar med att vara medveten om den byggda miljön, att observera, bedöma och uppskatta den, och som upphör med byggande och skötsel av den byggda miljön. Kyrksläotts arkitekturpolitiska program strävar efter att väcka och driva allmän diskussion och att alla själv, både vuxna och barn, funderar på vår gemensamma byggda miljö: dess historia, nuläge och framtid.

Kyrksläotts arkitekturpolitiska program berör alla kommuninvånare, förtroendevalda och myndigheter, samfälligheter och föreningar, byggherrar, byggare och andra företag som är verksamma i kommunen samt ägare till fastigheter i Kyrkslätt.

Det arkitekturpolitiska programmet berättar hur vi ser på den byggda miljön i Kyrkslätt: hurdan den har varit, hurdan den är nu och hurdan vi vill att den ska vara i framtiden. Det arkitekturpolitiska programmet består av målsättningar och åtgärder med vilka målen uppnås. Åtgärderna kan vidare delas in enligt vem som ansvarar för dem. Syftet är att i fortsättningen bedöma det arkitekturpolitiska programmens funktion och effekt varje fullmäktigeperiod.



Det arkitekturpolitiska program har utarbetats som ett eget arbete i kommunen, men i det tillhörande projektet för arkitekturfostran 'Kirkkonummi eilen – tänään – huomenna' har man utnyttjat Arkki-tehtuurin tiedotuskeskus omfattande arbetsinsats och det utvecklingsanslag som fåtts ur Nylands förbunds utvecklingspengar för landskap.

Kommunens planläggnings- och trafiksystemtjänster har haft ansvaret för att utarbeta det arkitekturpolitiska programmet för Kyrkslätt. De har haft hjälp av en arbetsgrupp som har bestått av följande representanter för kommunaltekniska sektorn och kulturväsendet:

- planläggningsarkitekt Seppo Mäkinen (ordförande)
- planläggningsarkitekt Kaisa Kilpeläinen (sekreterare, till 31.7.2017)
- planläggningsarkitekt Aija Aunio (till 31.1.2014)
- tillståndsarkitekt Arja Sihvola
- planeringsingenjör Suvi Kylmänen
- kulturdirektör Maaret Eloranta.

Arbetet har kommenterats bl.a. av sektordirektören för samhällstekniska väsendet Jari Tirkkonen (t.o.m. 10.8.2016) och kommunarkitekt Tero Luomajärvi.

Det arkitekturpolitiska programmet är inte en med markanvändnings- och bygglagen förenlig plan som skulle ha samma rättsverkningar som till exempel lagakraftvunna planer eller byggnadsordningen. Den bör ses mer som ett stöd och kompletterande utvecklingsdokument för ovanstående.

Fastän Kyrksläotts första arkitekturpolitiska program har blivit färdigt, kan den byggda miljön dock aldrig bli färdig. Varje generation formar ett eget "hem" av den byggda miljön och lämnar sitt avtryck till kommande generationer. Den byggda miljön bör därför ses som en oavbruten berättelse och var och en kan delta i fortsättningen av den. Kyrksläotts arkitekturpolitiska program understöder att varje invånare och den som arbetar i kommunen även i fortsättningen skulle känna sig så hemma som möjligt i Kyrkslätt.

– LÅT BYGGANDET FORTSÄTTA!



2 VAD ÄR ARKITEKTUR?

I hurdan byggd miljö upplever du att du är trygg och skyddad?

Hurdan byggd miljö anser du att är hemtrevlig?

Hurdan byggd miljö anser du att är vacker?

Syns ditt avtryck i din livsmiljö?

Hur syns det?

Hur skulle du vilja att det syns?

Arkitektur kan definieras till exempel ur filosofins, konstens samt teknikens och hantverkets perspektiv på följande vis:

ARKITEKTUR ÄR MÄNNISKANS "HEM" I VÄRLDEN.

Arkitektur är i stor utsträckning människans sätt att vara och bo i världen. Arkitektens uppgift är att skydda människolivet i dess alla former från födseln till döden. Arkitektur ger på så sätt stöd och skydd på samma sätt som ett hem. Fastän människolivet och arkitekturen förändrats mycket genom årtusendena, har arkitektens skyddande uppgift förblivit den samma. Arkitektur kallas inte förgäves för människans tredje hud efter kläderna.

ARKITEKTUR ÄR BYGGNADSKONST.

Arkitektur är brukskonst som stöder vårt liv på många olika sätt. Arkitekturen omger oss överallt där det bor människor. Vi behöver den i vår vardag på många olika vis. Den här nödvändigheten blir konst då de utöver sitt användningsändamål även ger oss estetisk njutning. Samtidigt får människan uttrycka sig själv: hur hon upplever livet och hur hon ser på världen. Den estetiska njutningen är alltid bunden till personen: Olika människor kan uppleva saker på olika vis, fastän man också kan hitta universella lagbundenheter i skönhet.

ARKITEKTUR ÄR BYGGD MILJÖ.

Arkitektur är människans handavtryck i världen. Människan lämnar här sitt avtryck genom att bearbeta naturmiljön och bygga den med något verktyg och någon teknik. Avtrycket syns så väl i enskilda byggnader som i utrymmena mellan dem: på gator, vägar, torg, skväror och i parker. Det syns även i helheterna som utgörs av byggnader och utrymmen, i byar, tätorter och städer, samt i det formade landskapet.



Byggnadskultur i olika kulturer.



Byggnadskonst på olika håll i världen.



Kyrksläotts kulturmiljö och byggda miljö.

Vad består din vardagsmiljö av?
Var finns den?
Hur visar den sig?

Vilka är vår tids 'kyrkor'?
Vilka värderingar förmedlar de?
Hur syns 'kyrkorna' och värderingarna?

Var i Kyrkslätt finns en trivsamt, lekfull och överraskande byggd miljö?
Var borde en finnas?

Man kan också närma sig definitionen av arkitektur på ett mer lekfullt sätt, till exempel på följande vis:

ARKITEKTUR ÄR 'VARDAGSARKITEKTUR'

'Vardagsarkitektur' fungerar som en scen för vår vardag: som bostadsmiljö, arbetsmiljö, servicemiljö och miljön där vi rör oss. Bostadsmiljön är hemmet och den direkta omgivningen. Arbetsmiljön är platsen där vi arbetar eller studerar. I servicemiljön konsumerar vi varor och tjänster. Miljön där vi rör oss är en grupp rum som ansluter till varandra och längs vilka vi rör oss från plats till plats på olika vis. Platserna utgör genom rummen olika vävnader för olika personer, "vardagsarkitektur". De flestas vardag kretsar ändå i regel kring en triangel eller en kvadrat som utgörs av hemmet, arbetsplatsen/daghemmet/skolan/fritidsbostaden och närbutiken.

ARKITEKTUR ÄR 'KYRKOARKITEKTUR'

'Kyrkoarkitektur' berättar om värderingar i vår tid och förmedlar erfarenheter av 'det heliga'; av någonting som lyfter oss ovanför vardagen. Det vi upplever som värdefullt och upplyftande varierar allt mer mellan olika människor och människogrupper i och med ökad internationalisering, mångahanda värderingar och också privatisering. De som kommer åt att bestämma vad som är värdefullt och heligt, använder makt. De värdefulla och heliga ting som vi delar med varandra är dock inte alltid avsiktligt godkända och överenskomna. Oliktänkande utmanar 'kyrkoarkitekturen' och ifrågasätter självklarheter som ingår i den. Ibland uppstår även oavsiktliga krokar av 'kyrkoarkitektur'.

ARKITEKTUR ÄR 'GODISARKITEKTUR'

'Godisarkitektur' gör vårt liv roligare och lättare. 'Godisarkitektur' är lek med rum, former, material, färger, ljus och skuggor. Likt barnens lek kan "godisarkitektur" förutom permanenta konstruktioner även vara tillfälliga ramar för ett engångsevenemang eller en säsongsbetonad kampanj, till exempel festlokaler eller julbelysning. Precis som i barnens lek får även i 'godisarkitekturen' allt det vanliga och vardagliga en ny betydelse.



3 HUR SKA DEN BYGGDA MILJÖN I KYRKSLÄTT UTVECKLAS?

3.1 BRA PÅ EN GÅNG



HUVUDPRINCIPER

I KYRKSLÄTT BYGGS ANVÄNDBAR, HÅLLBAR OCH VACKER MILJÖ.

I Kyrkslätt bygger man genast ordentligt. Med ordentligt avses att den byggda miljön är resultat av god planering och är av hög kvalitet: hållbar, användbar och vacker.

Den byggda miljön är användbar.

Den byggda miljön ska stödja människans verksamhet. De byggda ramarna kan inte garantera att någon viss verksamhet uppstår och fortsätter, men de kan hindra detta. En användbar byggd miljö är ändamålsenlig och praktisk och därför fungerande. Eftersom en användbar byggd miljö skräddarsytts för sina användare, är den också ekonomisk - det finns inget onödigt.

Den byggda miljön är också hållbar.

En ekologiskt hållbar byggd miljö beaktar människans beroende av klimatet och naturen. Strukturell hållbarhet garanterar hälsan och säkerheten för användarna. En tidsmässigt hållbar byggd miljö är också då den åldras användbar och vacker, sådan som man vill att ska användas länge.

Den byggda miljön är dessutom vacker.

Vacker byggd miljö får användarna att trivas och känna sig som hemma. Vacker byggd miljö ger upplevelser och glädje i livet, den kan trösta och skapa även mental trygghet. Därför bildas i en vacker byggd miljö lätt favoritplatser för var och en, platser man vill besöka och där man vill vara.

I KYRKSLÄTT BYGGER MAN OMSORGSFULLT OCH MED EN TANKE.

Den byggda miljön i Kyrkslätt byggs med omsorg och man tar hand om den. Därför reserveras tillräckligt med tid och ekonomiska resurser för planering och byggandets alla skeden: för planläggning, kommunalteknik, planering och byggande av allmänna områden och byggnader samt styrning och övervakning av dem. Dessutom reserveras tillräckligt med tid för växelverkan mellan de olika parterna, politiskt beslutsfattande, underhåll och skötsel av den byggda miljön samt utvärdering av genomförandet.

Reservering av tillräcklig tid för planering och byggandets olika skeden är även ekonomiskt sett en lönsam investering eftersom slutresultatet är en högklassig byggd miljö som håller längre i användning. Dessutom då användarna trivs, känner de att miljön är deras och förbinder sig för sin del till att underhålla och sköta miljön, vilket förlänger den byggda miljöns bruksålder. På så sätt uppstår en positiv cirkel i byggandet: man liksom kämpar för bra kvalitet och fungerande lösningar i byggandet.

Det lönar sig att satsa speciellt på planeringen, eftersom det är billigt jämfört med kostnaderna för den byggda miljön under hela dess livscykel. Planeringens, byggandets och användningens dimensionsklass och andel av de totala kostnaderna för den byggda miljön kan redogöras genom talserien 1 - 10 - 100 (planering - byggande - användning, underhåll och reparation). Det är alltså mycket dyrare att reparera dåligt byggd miljö än att planera bra. Med hjälp av god planering kan man också minimera kostnaderna för användning och serviceåtgärder.





TYNGDPUNKTSOMRÅDEN

FÖLJANDE ANSES SPECIELLT VIKTIGT I BYGGANDET AV KYRKSLÄTT...

...UPPLIVNING AV TÄTORTER OCH BYAR.

I Kyrksläotts tätorter och byar byggs planerat och tillräckligt med bostäder samt trafik- och dataförbindelser, eftersom invånarna för med sig mer service, arbetsplatser och hobbyverksamhet på området.

...ANPASSANDE AV NYBYGGNADER TILL NATUREN, LANDSKAPET OCH DET GAMLA BYGGNADSBESTÅNDET.

I Kyrkslätt grunder sig byggandet alltid på byggplatsens naturförhållanden: på jordmånen, terrängens former, vattenhushållningen, vegetationen och mikroklimatet. Dessutom planteras byggandet alltid i sitt landskap och är klart underordnad landskapsmässigt betydande kulturmiljöer. Byggandet anpassas alltid genomtänkt också till det omgivande byggnadsbeståndet och särskilt till kulturhistoriskt betydande och skyddade byggnader och områden utan att skapa stilkopior från tidigare tidsperioder. På stadsbildsmässigt och funktionellt viktiga platser kan man genomtänkt och motiverat avvika från det omgivande byggnadsbeståndet.

...FRÄMJANDE AV EKOLOGISKT HÅLLBART BYGGANDE.

Kyrkslätt byggs eko- och energieffektivt så att man utnyttjar gamla byggnadstraditioner och ny teknologi, så att det går åt så lite naturresurser och energi som möjligt och så att de utnyttjas så effektivt som möjligt både i byggandet och i användningen, underhållet och skötseln av den byggda miljön. Inom offentligt byggande gynnar kommunen lösningar med litet kolspår.

...MÖJLIGGÖRANDE AV TRIVSAM, SMIDIG OCH TILLGÄNGLIG RÖRELSEMILJÖ.

I Kyrkslätt byggs enhetliga rutter som lämpar sig för olika typer av transportation och olika vandrare. Rutterna erbjuder rörelseglädje på vägen till jobbet, skolan och för att uträtta ärenden samt möjligheter till olika idrotter.

...SATSNING PÅ PLANERING, KONST OCH ARKITEKTURFOSTRAN.

I Kyrkslätt är bra planerad redan hälften byggd, högklassig planering hör till alla skeden inom byggandet och konst är en del av byggandet. Genom arkitekturfostran i skolan förstärks barns och ungas rötter i hemkommunen och så skapas framtidens byggare.

TILLVÄGAGÅNGSSÄTT

HÖGKLASSIGT BYGGANDE I KYRKSLÄTT FORDRAR...

...NOGGRANT INRIKTAD OCH TIDSBESTÄMD PLANERING.

Planering, byggande, underhåll och skötsel resurseras och tidsbestäms i Kyrkslätt i god tid på förhand. Särarten för de olika platserna i Kyrkslätt beaktas på alla nivåer i planeringen ända från planläggningen till planeringen av byggnader, gator, parker och detaljer. Planeringsresurser används i Kyrkslätt mest på de områden och byggnader som har flest ramvillkor och effekt på planeringen: på tätorter, deras centrumområden och övriga funktionella knutpunkter samt offentliga byggnader.

...MOD ATT PROVA NYA LÖSNINGSMODELLER.

Kyrkslätt är en föregångare inom byggande. I Kyrkslätt provar man inom byggandet fördomsfritt men genomtänkt på olika nya typer av lösningar för finansiering och genomförande, energiproduktion, utrymmen, konstruktioner, former, material och färger. Som bäst fungerar provfälten inom byggandet som visitkort för Kyrkslätt.

...EGET INITIATIV OCH INVÅNARAKTIVITET.

I Kyrkslätt bär var och en ansvar för den gemensamma byggda miljön genom att delta i planläggningen, planeringen, byggandet, underhållet och/eller skötseln av den till exempel genom invånarmöten, byplaner, byggande i grupp eller s.k. självbyggande eller olika talkon.

...SAMARBETE ÖVER VERKSAMHETSGRÄNSERNA.

Kyrkslätt byggs i samarbete mellan olika parter - kommunens olika sektorer, övriga myndigheter, företag, föreningar, markägare och invånare. Samarbetet är desto viktigare ju mindre resurser som finns till förfogande. Tillsammans får man mera till stånd.

Dessa huvudprinciper, tyngdpunktsområden och tillvägagångssätt beaktas i utvecklingen av Stads-Kyrkslätts urbana miljö och Landsbygds-Kyrkslätts landsbygdsmiljö.



3.2 URBAN MILJÖ

DEN URBANA MILJÖN I KYRKSLÄTT INNEFATTAR...



...TÄTARE OCH HÖGRE BYGGANDE PÅ CENTRUMOMRÅDEN OCH I STATIONSOMRÅDEN

En urban miljö är klart tätare byggd än en landsbygdsmiljö. Täthet betyder att tomterna, kvarteren och områdena byggts effektivare. På centrumområden och framför allt i närheten av tågstationer och hållplatser byggs det också mycket. Tätare och högre byggande möjliggör ett större antal invånare, service och arbetsplatser, vilket utökar driftigheten. Dessutom bevaras grönområden tack vare tätare och högre byggande som nätverksaktiga helheter istället för separata fickor även i en stadslik omgivning.

...MÅNGSIDIGA OFFENTLIGA STADSUTRYMMEN OCH BYGGNADER

Tack vare tätare och högre byggande är det möjligt att i en urban miljö skapa flera och mångsidigare offentliga stadsutrymmen – torg, skvärer, parker och gator – samt flera olika offentliga byggnader och affärsbyggnader. Offentliga stadsutrymmen och byggnader är platser vars funktioner är viktiga för många eller för alla invånare och där de träffar andra människor endera självändamålsenligt eller vid sidan av ärenden, verksamhet eller motion.

Offentliga stadsutrymmen och byggnader byggs där det rör sig eller där man vill att det rör sig flest människor, varvid de skulle ha så många användare som möjligt. Flest offentliga stadsutrymmen och byggnader byggs därför på centrumområden och vissa av dem, så som torg, kyrkor och kommunhus, byggs uttryckligen endast på centrumområden. Ändå byggs även på varje bostadsområde någon offentlig plats. Som minst är det en bostadsgata, som mest kan det vara till exempel ett daghem, en (lek)park, en skola, en rådgivning, en ungdomslokal, en idrottsplan, en näridrottsplats, en invånarpark, ett café, en restaurang och en närbutik.

Med offentliga stadsutrymmen betonas och framhävs de offentliga byggnaderna och andra viktiga platser bättre i den urbana miljön. På torg, skvärer, parker och gator ges dessa utrymme och därifrån öppnar man vyer även längre bort.

Offentliga byggnader och affärsbyggnader byggs på synliga och funktionellt centrala platser, i knutpunkter mellan eller i ändan av de mest betydande gatorna och rutterna samt vid torg, skvärer eller parker. Byggnadernas offentlighet framhävs även som öppna ingångar samt kund- och gårdsutrymmen mot offentliga stadsutrymmen: mot gator, torg, skvärer och parker.

Offentliga byggnader och affärsbyggnader byggs så att deras exteriör avviker från den övriga omgivningen för att lyfta upp stadsbilden. Ibland kan deras exteriör vara särskilt uppseendeväckande och då representerar byggandet s.k. WAU-arkitektur. Då fungerar byggnaderna som särskilda landmärken och sevärdheter.

Genomtänkt placering av offentliga stadsutrymmen och offentliga byggnaders och affärsbyggnaders synliga läge och avvikande exteriör strukturerar den urbana miljön och underlättar navigeringen i den.

...KORTA AVSTÅND MELLAN OLIKA FUNKTIONER OCH PLATSER

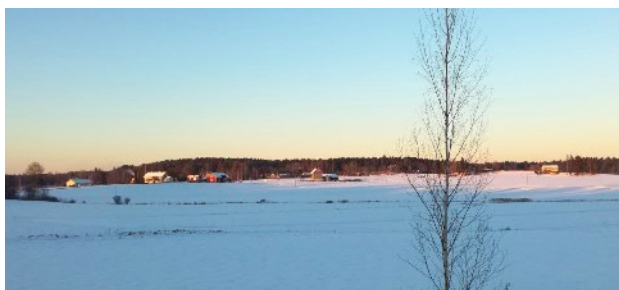
Tack vare tätare och högre byggande ligger olika funktioner - boende, arbetsplatser och tjänster - närmare varandra i den stadslika miljön. Då hålls avstånden hemifrån till arbetsplatsen, den dagliga servicen, hobbyer och friluftsområden kortare än i landsbygds miljön, särskilt då inte heller järnvägen eller motorvägen utgör ett hinder för färdsele. På så sätt går det åt mindre tid till resorna. Avstånden är så korta att det är möjligt att avlägga vägen till fots eller med cykel. Korta avstånd till olika platser på fritiden kompenserar också eventuell lång arbetsväg, om arbetsplatsen ligger någonstans utanför Kyrkslätt.

Eftersom det finns många ruttanvändare i en urban miljö, måste särskild uppmärksamhet fästas vid rutternas smidighet och tillgänglighet. Då rutterna är korta, har man även råd att satsa mer på deras trivsel genom att använda olika material, växtlighet, bänkar, armaturer, sopkärl, pollare, cykelställ, konstverk eller till exempel dagvattenbassänger.



3.3 LANDSBYGDSMILJÖ

LANDSBYGDSMILJÖN I KYRKSLÄTT INNEFATTAR...



...BYAR OCH KULTURLANDSKAP

I landsbygdsmiljö koncentreras byggandet i huvudsak till byarna. Utanför byarna anknyter byggandet i huvudsak till idkandet av landsbygdsnäringsar dvs. jordbruk och skogsbruk med binärningar eller fritidsboende.

Byarna byggs klart glesare och lägre än en urban miljö men ändå så tätt att det är möjligt och lönsamt att centraliserat ordna vattenförsörjning och energiproduktion. Det är möjligt att också visuellt åtskilja byarna till egna helheter. Även byarnas centrum åtskiljas visuellt.

Byggnaderna kompletterar den av människan bearbetade kulturmiljön dit odlade åkrar hör. Byggnaderna stjäl inte uppmärksamhet från landskapet och strider inte med andra där synliga byggnader i fråga om läge, storlek, former, material och färger, utan följer lokala drag och traditioner.

... MÅNGSIDIGT OCH NATURNÄRA BYGGANDE SAMT BYGGNADER FÖR LANDSBYGD SNÄRINGAR

I en landsbygdsmiljö finns det mer privat utrymme: stora gårdar och trädgårdar och lättare tillgång till naturen. Fastän naturen i huvudsak är privatägd, kan den genom allemansrätten också användas av andra. Landsbygdsmiljöns gårdar och trädgårdar ansluter naturligt till naturen som omger byggnaderna. Naturlig gårdsväxtlighet sätter byggnaderna på plats och binder ihop dem till en del av kulturlandskapet.

I en landsbygdsmiljö placeras byggnaderna i terrängen så att de följer dess former, i allmänhet så att takåsen är i riktning med höjdkurvorna. Terrängens högsta toppar och lägsta dalar lämnas obbyggda på grund av frost, vindar och översvämningar, liksom åkerområdena på grund av lantbruksnäringen och landskapet. Av bostads-, ekonomi-, produktions- och servicebyggnader bildas skyddade gårdsområden med gynnsamma mikroklimat.

Landsbygdsmiljöns närhet till naturen syns också i naturens egna, förnybara byggmaterial: byggnadernas fasader är i huvudsak trä. Även sätten för energiproduktion är i huvudsak lokal naturens egen produktion: trä, flis, jordvärme, sol- och mindre vindkraft.

Landsbygdsmiljön är typiskt sett glesbygdsområde och i byggandet av det iakttas dimensioneringen och styrningen i de lagakraftvunna planerna och bestämmelserna i byggnadsordningen.

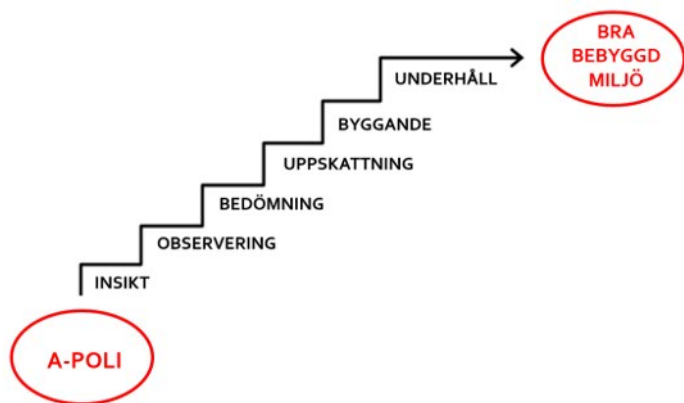
...FRITIDSBOSÄTTNING

Den största delen av fritidsbosättningen placeras i Kyrkslätt fortfarande traditionellt vid vatten i enlighet med de nya byggplatserna som föreslagits i generalplanen eller så att den ersätter gammal fritidsbosättning. Nya fritidsbostäder anpassas till de gamla fritidsbostäderna och till strandlandskapet. Tillgången till sjöarnas och havets strandområden bör tryggas även för andra än de som är fritidsbosatta i Kyrkslätt.

Kolonitradgårdar såsom annat fritidsboende för grupper är i Kyrkslätt en av framtidens former för fritidsboende. Kolonitradgårdar placeras i närheten av goda kollektivtrafikförbindelser varvid de är ett sätt för metropolområdets invånare att ha en förbindelse till naturen.



4.4 STEG FÖR STEG



ÅTGÄRDER

Åtgärderna i Kyrksläotts arkitekturpolitiska program är sådana som inte uttryckligen fordras i den nuvarande lagstiftningen eller i någon annan statlig handledning. Olika resultatområden och enhet-

1) En procent till konsten

Kommunen reserverar anslaget separat projektvis när man beslutar om markanvändningsavtalsersättningarna samt om anslagen som reserverats för byggande av offentliga byggnader och områden till att producera konst till en offentlig byggnad eller ett planeringsområde både inom- och utomhus till de platser som kommunen bestämmer.

- Lokaltjänster
- Tomt- och geoinformationstjänster
- Byggare/byggherrar

2) Planeringstävlingar

Kommunen ordnar regelbundet eller försöker ordna planeringstävlingar och beställer idéplaner gällande planering av markanvändningen på centrala områden och planering av betydande offentliga byggnader.

- Planläggnings- och trafiksystemtjänster
- Lokaltjänster

3) Hållbarare utveckling

Kommunen skaffar mer information om energieffektivitet i planläggning och delar information om byggnadsplaneringens energieffektivitet samt fordrar vid behov energieffektivitet i markanvändningsavtal och tomtöverlåtelse. Vid alla planering och allt byggande fästs särskild uppmärksamhet vid byggnadernas fukttekniska funktionssäkerhet under hela livscykeln. Inom offentligt byggande gynnar kommunen lösningar med litet kolspår.

- Planläggnings- och trafiksystemtjänster
- Byggnadstillsynen
- Tomt- och geoinformationstjänster
- Byggare/byggherrar
- Kommunaltekniska tjänster

er i kommunen ansvarar för åtgärderna och genomförandet av dem utvärderas i samband med uppföljningen av det arkitekturpolitiska programmet varje fullmäktigeperiod.

4) Lättnader i experimentellt byggande

Kommunen planlägger och reserverar lämpliga tomter för olika typer av experimentellt byggande så som nollenergibyggande, gruppbyggande eller trä- och lerbyggande samt beaktar dem vid behov i villkoren för tomtöverlåtelse och i priserna.

→ *Planlägnings- och trafiksystemtjänster*

→ *Tomt- och geoinformationstjänster*

5) Lär känna lokalhistorian

Kommunen förbättrar tillgängligheten till lokalhistoriska uppgifter genom att lägga ut uppgifter om inventering av den byggda kulturmiljön och arkeologiska inventeringar på sin webbplats och genom att samla in uppgifter om objekten till geoinformationsmaterial till kommunens interna och allmänna karttjänst, för bl.a. invånares, skolors, föreningars och företags bruk.

→ *Planlägnings- och trafiksystemtjänster*

→ *Tomt- och geoinformationstjänster*

→ *Bildnings- och fritidssektorn*

6) Förstärkande av invånarnas delaktighet

Invånarna engageras i idéproduktionen och utvecklingen redan då områdesplaneringen inleds. Kommunen samlar med olika metoder regelbundet in respons av invånarna på bostadsområdena för förbättring av planering och genomförande.

→ *Planlägnings- och trafiksystemtjänster*

→ *Kommunaltekniska tjänster*

7) Kyrkslätts arkitekturgärning

Kommunen utser en gång per fullmäktigeperiod ett arkitektoniskt högklassigt byggnadsobjekt – en byggnad eller ett område – till Kyrkslätts arkitekturgärning.

→ *Byggnadstillsynen*

BILAGA 1: DEN BYGGDA MILJÖN I KYRKSLÄTT IGÅR—IDAG—IMORGON

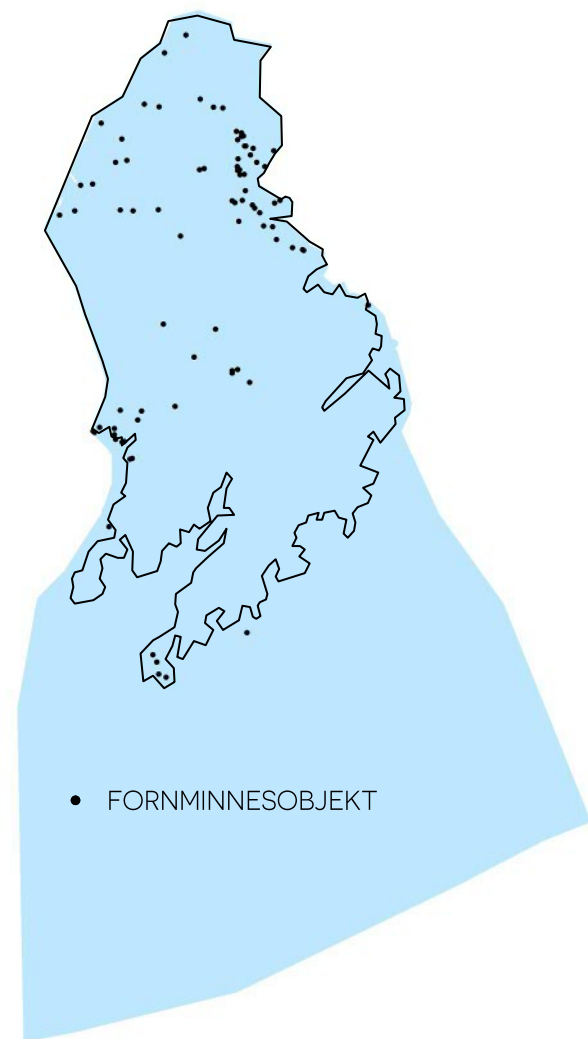


Bild 1: Förhistorisk bosättning.

KYRKSLÄTTS UPPKOMST

Kyrkslätts byggda miljö har påverkats främst av naturförhållandena, statspolitiken samt den allmänna ekonomiska och tekniska utvecklingen. Namnen på den byggda miljön berättar om områdets historia och är därför en väsentlig del av dess kulturmiljö och lokalhistoria.

Förhistorisk bosättning: forntida boplatser, hällmålningar och gravrösen

De första invånarna i Kyrkslätt var fiskare och jägare som kom till området efter istiden för ungefär 9000 år sedan. Strandlinjen låg då mycket högre än idag och havsstranden låg vid Norra Kyrkslätt. Där har man hittat tiotals boplatser från stenåldern. Hällmålningarna som finns högt uppe på strandklipporna vid Vitträsk och Juusjärvi, berättar om världsbilden invånarna i Kyrkslätt hade under förhistorisk tid.

Gravrösen uppförda av invånare under bronsåldern 1500-500 f.Kr. och järnåldern 500 f.Kr.-1200 e.Kr. finns på höga klippor särskilt vid den forntida vattenleden från Esboviken till Strömsby samt till Porkala udd. I röset på toppen av Kasaberget i Strömsby har man hittat ett bronssvärd och objektet hör till fornlämningar av riksintresse. Namnet Kasaberget antyder att där också bränts vårdkasar.

Från medeltiden till uppkomsten av det moderna: segelrutter och historiska vägar, kyrkor och den agrara bystrukturen

Den äldsta dokumenterade trafikförbindelsen i Kyrkslätt var en segelrutt via Porkala över Finska viken till Estland. Ruttens uppkomst påverkades bl.a. av att Finska viken är smalast vid Porkala. Porkala nämns redan i en redogörelse från 1200-talet över en segelrutt på Östersjön.

Den medeltida vägen mellan Åbo och Viborg, s.k. Kungsvägen (musealt namn Stora Kustvägen), löper fortfarande genom Kyrkslätt från Bobäck till Överby längs med Masabyvägen, Kvisvägen, Gamla Kustvägen och Överbyvägen. Kungsvägen bildades på 1340- eller 1350-talet och den var en del av en postrutt som sträckte sig ända från Atlantens kust i Bergen i Norge via Oslo och Stockholm till Mariehamn, vidare via Skärgårdshavet till Åbo och genom Södra Finland till Ryssland till Viborg och Finska vikens avkrok i St. Petersburg. Trafik-

mässigt sett var den viktigaste användningsperioden av Kungsvägen på 1700-talet, då den var en del av postvägen mellan Stockholm och St. Petersburg.

Invid Kungsvägen finns Kyrksläotts medeltida gråstenskyrka, som är den äldsta bevarade byggnaden i kommunen. På medeltiden flyttade ny befolkning från Sverige till Kyrkslätt, liksom till övriga Nyland. De började odla åkerområdena vid kusten. I de norra delarna av kommunen förtäljer t.ex. de finska namnen på sjöarna om gammal finsk bosättning. De två språkgrupperna har levt sida vid sida i Kyrkslätt i över ett halvt årtusende.

Padis kloster som låg i Estland ägde under den katolska medeltiden flera hemman i Kyrkslätt, så som Munkkulla, vars ruiner man ännu kan se på den lilla backen söder om järnvägsstationen. Av bynamnen visar bl.a. Estby på dessa gamla förbindelser.

I Porkala grundades på 1600-talet i tullstation. Bönderna transporterade post över Finska viken och fungerade som lotsar. Porkalavägen (musealt namn Porkala postväg) formades till en viktig vägförbindelse från kusten till Kungsvägen.

Den första fyren utanför Porkala blev färdig år 1800 på ön Rönnskär. Numera är båken på Rönnskär den äldsta bevarade fyrbyggnaden i Finland. På 1920-talet byggdes en ny fyr på Kallbådan ute på öppna havet.

Kyrkslätt var under flera sekel ett jordbruksområde och även fiske var av stor betydelse. Lermarkerna som tidigare varit havsbotten omvandlades småningom till odlingslandskap. Gamla bycentra är ofta belägna på den vackraste backen i landskapet, mitt bland odlingarna. I början av 1900-talet var Kyrkslätt den växande huvudstadens, d.v.s. Helsingfors, "visthusbod".

Industrialisering och modern utveckling: ångbåtstrafik och villor, järnväg och industrianläggningar

Trafikens tekniska utveckling påverkade kraftigt hela Kyrksläotts byggda miljö sedan slutet av 1800-talet. Först förde ångbåtstrafiken med sig villabebyggelse särskilt till Bobäck, Masaby och skärgården. Jugendvillorna från sekelskiftet präglar fortfarande området mellan Esboviken och Vitträsk. Den mest kända av villorna, Hvitträsk som planerats av arkitekterna Gesellius-Lindgren-Saarinen (färdigställdes 1901-1903) är numera ett museum. Majvik (1904-1908) fungerar som hotell och Hvittorp (1902) som konferens- och kurscenter.

Byggandet av kustbanan i början av 1900-talet från Helsingfors till Karis och Åbo, skapade redan enhetliga små tätorter i Masaby, Bobäck och Jorvas, varifrån man kunde åka för att arbeta i Helsingforstrakten. Med banan kom stenarbetare och villabyggarna skapade arbete för timmermän. Snabba transporter utvidgade området för marknadsföringen av jordbruks- och trädgårdsodlingsprodukter.

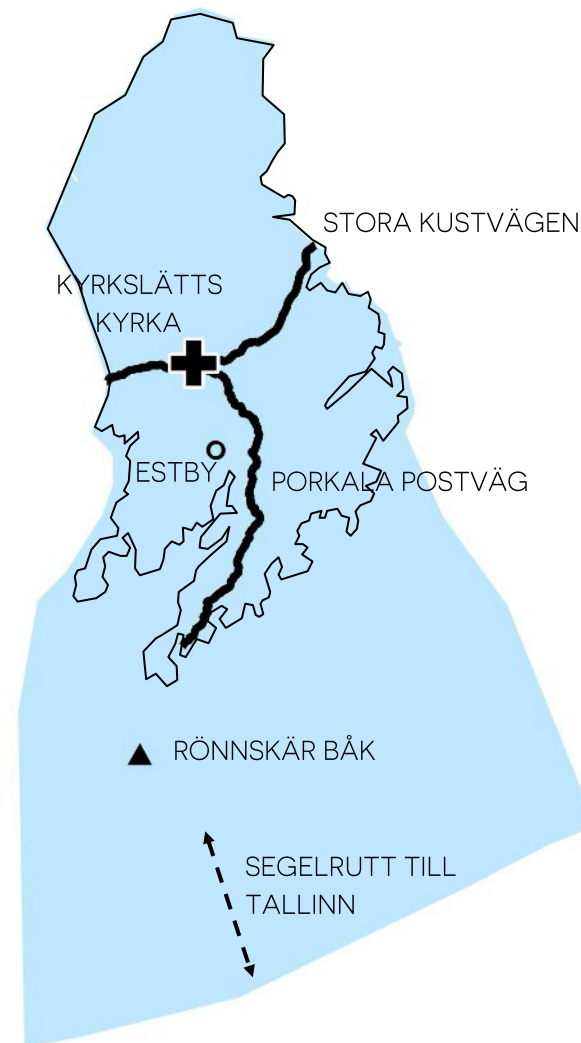


Bild 2: Från medeltiden till uppkomsten av det moderna.

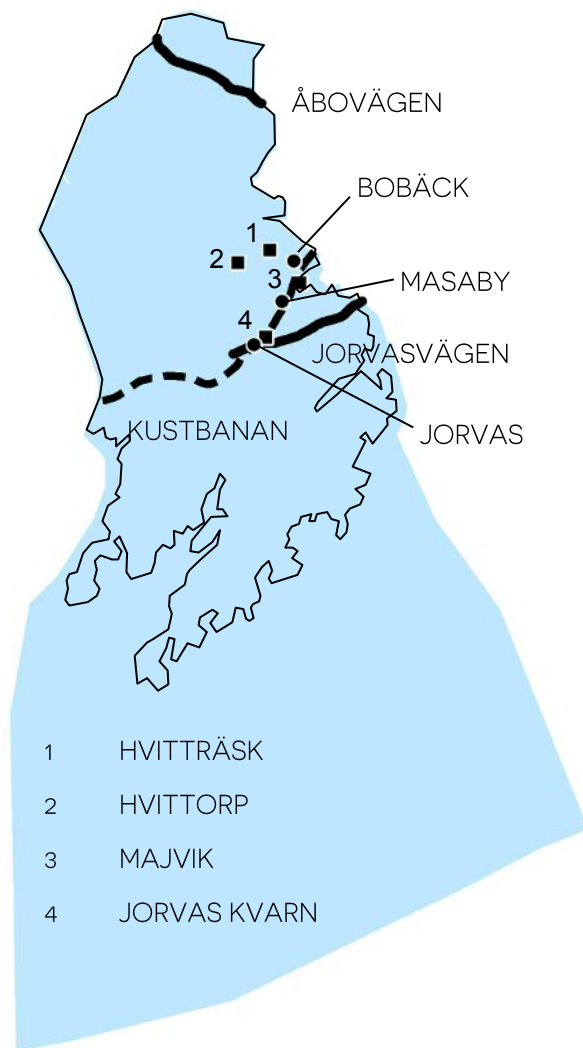


Bild 3: Industrialisering och modern utveckling.

Trädgårdsodling skapade efterfrågan på lerkrukor och det fanns flera krukmakare i socknen.

År 1896 fanns i Kyrkslätt fem kvarnar, två sågkvarnar, en kakelfabrik och två tegelfabriker. Då trafikförbindelserna förbättrades började även industrin utvecklas. Den mest betydande industrianläggningen från tiden före andra världskriget var konsul Hemming Elfvings kvarnverk, vars högsta del är ett landmärke i Jorvas även idag. Till kvarnverksamheten hörde också ett stort spannmålslager, ett elverk, en mekanisk verkstad och smedja samt bostäder för de anställda. Jorvasvägen från Helsingfors över Esboviken till Kyrkslätt blev färdig 1937 och Jorvas blev en viktig skärningspunkt för vägtrafiken och järnvägen.

Till livsmedelsindustrin anslöt även fiskkonserverfabriken i Porkala, som inledde sin verksamhet 1902. I Lappböleområdet fanns i början av 1900-talet ett anmärkningsvärt antal små snickarverkstäder som samarbetade med möbelaffärerna i Helsingfors.

Den nya Åbovägen, som löpte genom Veikkola, inverkade avsevärt på den nya utvecklingen i Norra Kyrkslätt. Den blev färdig 1936 och förde snabbt med sig ny bosättning och stuggäster till sjölandskapen i Veikkola.

Porkala arrendetid, dvs. parentes: militärtekniska konstruktioner och lämningar efter en militärstad

Kyrksläotts utveckling stannade då andra världskriget tog slut 1944. Som en del av fredsvillkoren utarrenderades två tredjedelar av Kyrkslätt, nästan hälften av Sjundeå och hela Degerby kommun till Sovjetunionen som marinbas för 50 år. Områdets befolkning evakuerades inom tio dagar. Både Kyrksläotts kommun och församlingens förvaltning flyttade till den norra delen av kommunen – kommunen till Eriksgårds område och församlingen till Haapajärvi – den dåvarande kyrkbyn blev kvar på arrendeområdet. Gränsen i Kyrkslätt gick genom Bobäck och Masaby, genom Humaljärvi och vidare över skogshöjderna i Meiko.

Porkala arrendeområde blev en del av Sovjetunionen och Leningrads förvaltningsområde. Gränserna stängdes och till området förflyttades sovjetiska soldater från olika platser i det stora riket och civila närmast från områdena kring Leningrad. På militärbasen byggdes stora kaserner, bunkrar, två hamnar och flygfält. På området bodde som mest åtminstone 10 000 civila och 20 000 soldater. Porkala arrendeområde var i praktiken en militärstad som hade även sjukhus, skolor och daghem. Det gamla kommunhuset fungerade som sjukhus och kyrkan ändrades om till ett kulturcentrum.

Enligt det ursprungliga arrendeavtalet skulle Finland ha återfått området först år 1994. I Moskva undertecknades ändå redan hösten 1955 en kommuniké, alltså ett officiellt meddelande om att Porkala återbördas till Finland.

Arrendeområdet återlämnades till Finland år 1956. På olika platser i Kyrkslätt kan man fortfarande se tiotals bunkrar och andra krigskonstruktionslämningar från arrendetiden. I Kolsarby finns en begravningsplats dit man 1958 från olika platser på arrendeområdet flyttade alla under arrendetiden grävda gravar för sovjetiska medborgare. Det finns några konstruktioner kvar från militärstaden på olika platser på området, så som en lusbastu och ett tvätteri vid järnvägen i Bredberget och en butik vid Obbnäsvägen. Det kändaste objektet är kanonvägen som fått namnet Kabanovsvägen. Kabanovsvägen byggdes genom området från Pickala i Sjundeå till Biskopsböle i Kyrkslätt, nära basens största flygfält. Sitt nuvarande namn har vägen fått enligt basens sista kommandör, generallöjtnant Sergei Ivanovits Kabanov.

Återuppbyggnad: industri och byggande av områden, garnisonen och Åbo motorväg

Tarvovägen alltså nuvarande Åboleden började byggas till motorväg redan 1951. Det egentliga återuppbyggandet började i Kyrkslätt dock först efter återbördandet av Porkala. Arrendeområdets gränser öppnades igen i slutet av januari 1956 (26.1.1956), då invånarna kunde

återvända, området återuppbyggas och ny infrastruktur skapas. Hemkomsten krävde stora ekonomiska ansträngningar: egna marker skulle lösas in tillbaka, byggnaderna repareras och åkrarna istandsättas. Alla kunde inte återvända.

Nuvarande Obbnäs garnison grundades genast efter återbördandet av Porkala 1956 under namnet Porkala garnison kring den av Sovjetunionens armé byggda krigshamnen på Obbnäs gårds gamla marker. På garnisonsområdet finns fortfarande byggnader som härstammar från militärbasens tid. Av gårdens byggnader kvarstår endast ett rappat spannmålsmagasin.

Under återbyggnadsperioden skedde i Kyrkslätt en stor förändring i markägarförhållandena då industriföretagen skaffade före detta jordbruks- och fiskelägenheter. Kantvikområdet utgjorde Kyrkslätt's första objekt för områdesbyggande. I Båtvik och i Kantvik hade militärbasens centrum för civilverksamhet och servicehamn funnits. Dit hade också byggts ett stickspår under militärbasen. Först till området kom Nokias kabelfabrik från Helsingfors till Pickala redan i oktober 1956. Den mest betydande av de stora industrianläggningarna som flyttade var Finska Socker som på 1960-talet flyttade sin produktion från Helsingfors till Kantvik och utöver fabriken byggde en egen hamn. Fabriken svarade också för uppförandet av samhället som byggdes kring den. Andra industriföretag som kom till Kyrkslätt under återbyggnadsperioden var bl.a. Gyproc, Atlas-Copco och L.M.Ericsson.

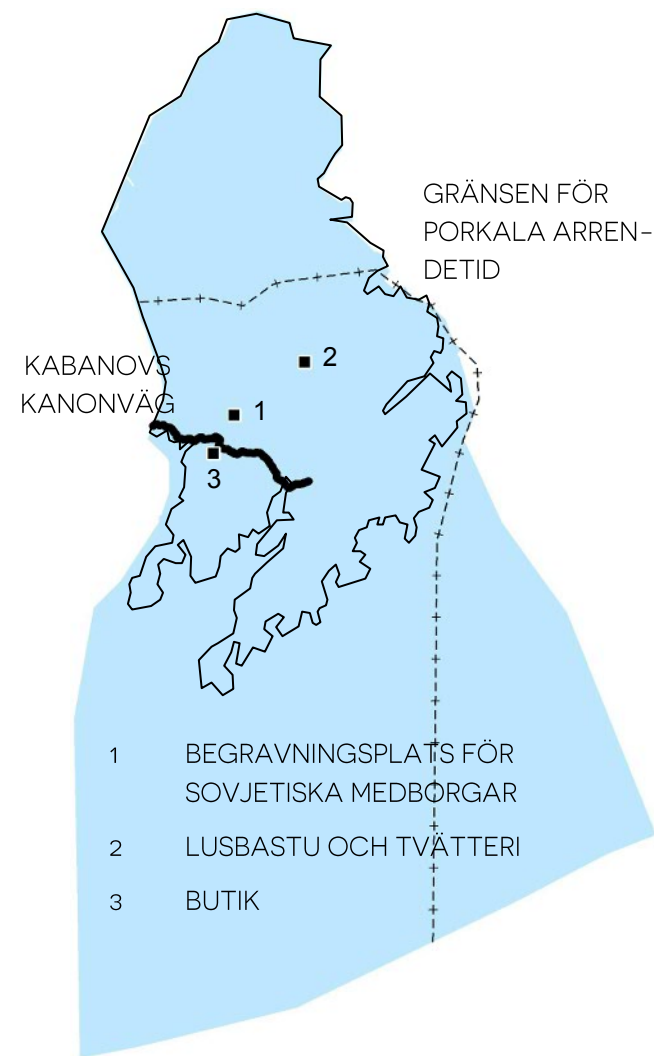
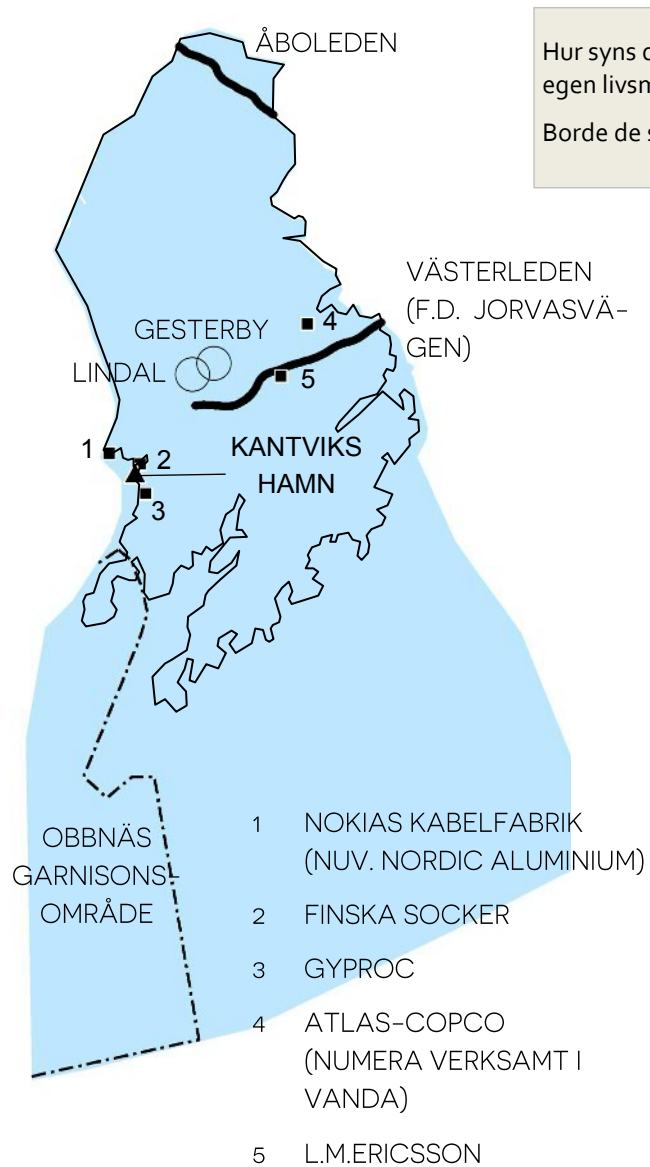


Bild 4: Porkala arrendetid, dvs. parentesen.



Hur syns de olika historiska tidsperioderna i din egen livsmiljö?

Borde de synas mer eller mindre?

Kyrkslätt fick också egna moderna förorter i kommuncentrum i Lindal och Gesterby där man utnyttjade nytt industriellt elementbyggande. I övriga tätorter var områdesbyggandet mindre och lägre. Det urbana byggandet i centrumen fick dock ännu stå i bakgrunden eftersom det i kommunen fanns fyra ganska jämnstarka tätorter som tävlade om resurserna.

Industrialiseringen av kommunen satte fart på ändringen i kommunens befolkningsstruktur. Finskpråkig arbetarbefolkning flyttade till området och jordbrukets betydelse som näring minskade i och med den växande industrin. Då Finland urbaniserades med fart med anledning av strukturändringarna i ekonomin och näringslivet på 1960- och 1970-talen ökade befolkningsantalet i Kyrkslätt i samverkan med Helsingfors, Esbo och Vanda.

Bild 5: Återuppbyggnad.

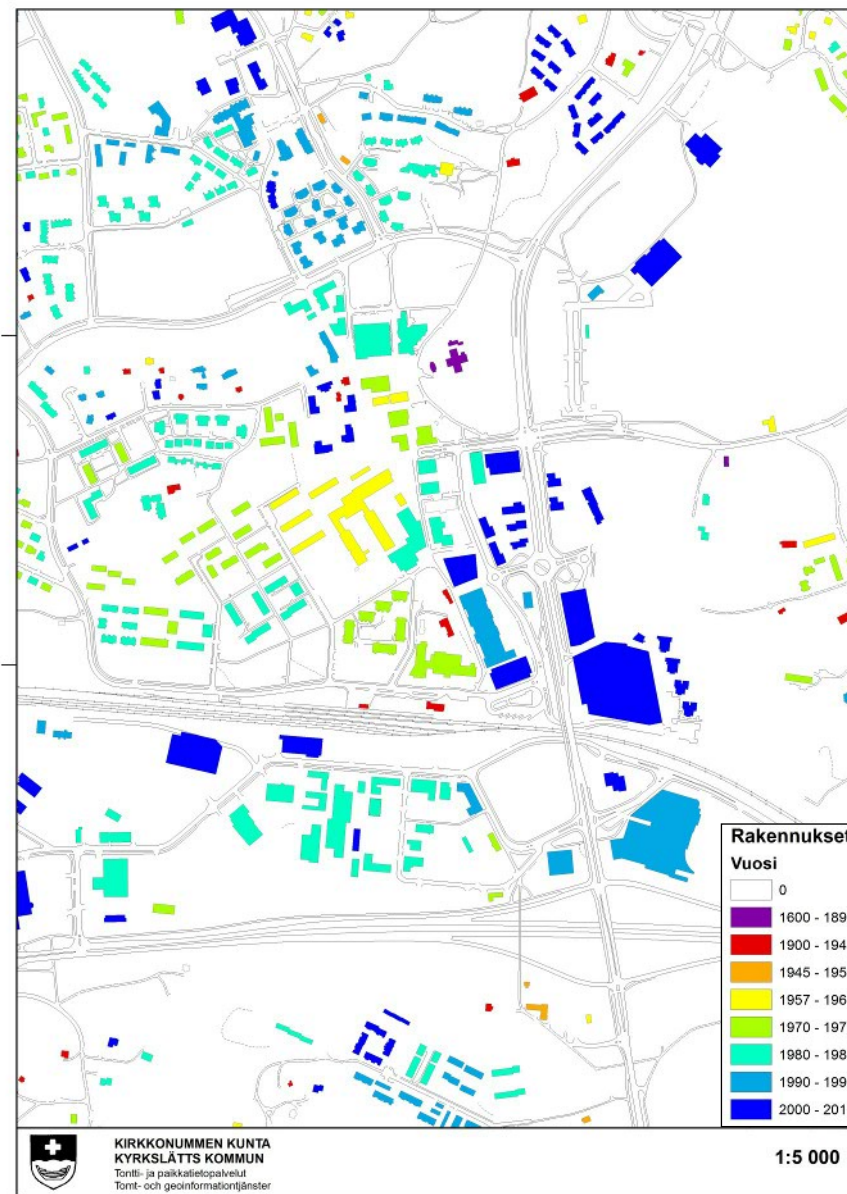


Bild 6: Byggnadsbeståndets ålder i Kommuncentrum år 2017.

SITUATIONSBILD ÅR 2017

Läge och förbindelser

Kyrkslätt ligger inom Helsingfors metropolområde. Avståndet till Helsingfors är som kortast ca 20 km och från kommuncentrum ca 30 km. Kyrksläotts granne i öster är Esbo, i väster Sjundeå och i norr Vichtis. I sydväst har kommunen havsgräns till Ingå.

Kustbanan mellan Helsingfors och Åbo går genom de centrala tätorterna i Kyrkslätt. Tågresan till Helsingfors tar som snabbast bara ca en halvtimme. Kyrkslätt hör till Helsingforsregionens trafiks (HRT) tariffområde. Västerleden (stamväg 51 dvs. f.d. Jorvasvägen) från Helsingfors till Hangö klyver kommunen i söder, E18 alltså Åboleden löper genom Norra Kyrkslätt och Ring III upphör i väster i Kyrkslätt. Det är ca 40 km till Helsingfors-Vanda flygplats. Gästhamnen i Porkala Havsby betjänar båtfolket. Dessutom finns två frakthamnar i Kantvik.

Befolkning och boende

Kyrkslätt hade i början av år 2017 ca 39 000 invånare. Ca 74 % är finskspråkiga, ca 24 % svenskspråkiga, och nästan 7 % har andra språk som modersmål. (31.12.2015). Till hushållet hör i genomsnitt 2,1 personer. Befolkningen är koncentrerad till tre huvudtätorter: kommuncentrum

(ca 10700 invånare), Masaby (ca 4300 invånare) och Veikkola (ca 5500 invånare).

Mer än tre fjärdedelar av Kyrkslättborna bor i småhus, dvs. egnahems-, rad-, kedje- eller parhus och nästan fyra femtedelar i ägarbostäder. Flervåningsbostäder finns närmast i kommuncentrum samt i mindre mängder i Masaby och Kantvik. Ändå var redan nästan 75 % av bostadsproduktionen år 2016 flervåningshusbostäder. Det finns ungefär 2 300 fritidsbostäder.

Arbetsplatser och service

Kyrkslätt är till sin näringslivsstruktur mycket servicebetonad eftersom ca 75 % av arbetsplatserna hör till marknads- och offentlig service. Kyrksläotts arbetsplatssufficiens är ca 60 %. Med anledning av lågkonjunkturen har antalet arbetsplatser sänkt till under 11 000. Av de sysselsatta arbetar ungefär hälften i olika kommuner i huvudstadsregionen. De största arbetsgivarna i Kyrkslätt är

- Kyrksläotts kommun
- Oy L M Ericsson Ab
- Kustbrigaden
- Prysmian Finland Oy
- Varuboden-Osla, Finska socker Ab
- Saint-Gobain Rakennustuotteet Oy och
- Danisco Sweeteners Oy.

Bild 7: Kyrksläotts läge i Finland och Nyland samt förhållande till huvudstadsregionen (det mörkgröna området).

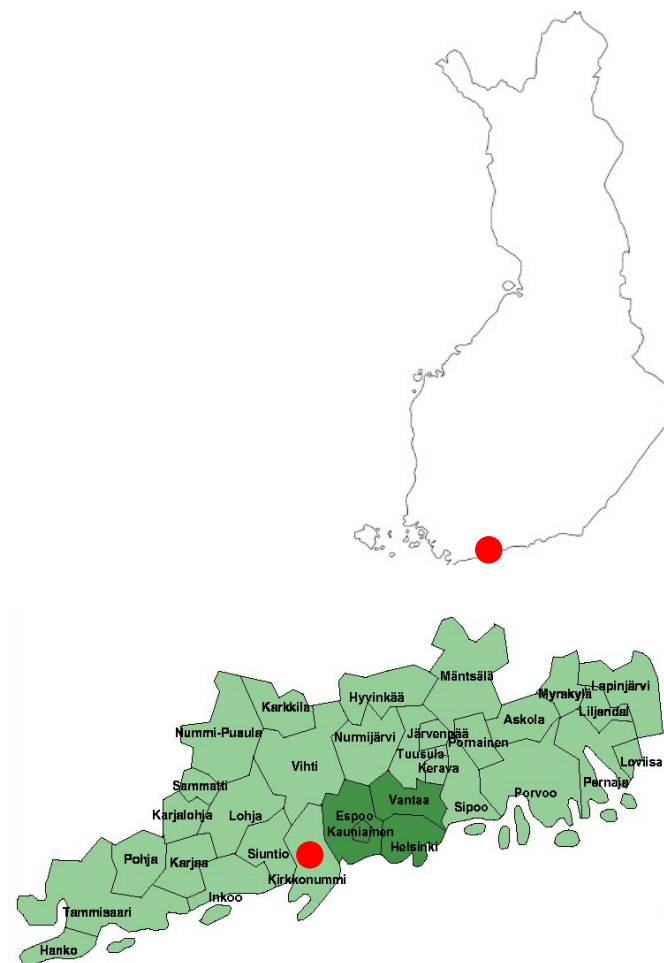
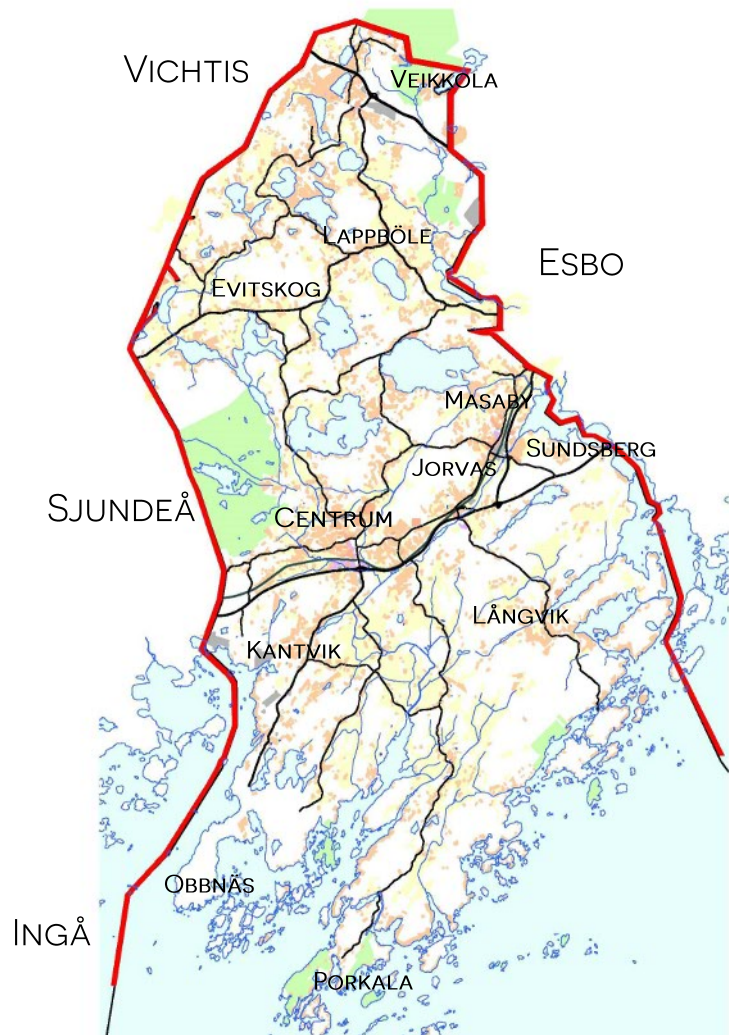


Bild 8: Kyrksläotts grannkommuner och huvudtätorter.



Naturmiljö

Av kommunens areal ligger två femtedelar på land och över tre femtedelar till havs. Havets strandlinje är ca 145 kilometer och antalet öar 900. Insjöarnas andel av kommunens markareal är ca sju procent och sjöarnas antal nästan 90.

Bebyggd miljö

Lite mindre än en tiondel av kommunens markareal är detaljplanerad. I Kyrkslätt finns byggd våningsyta på ca 2 000 000 v-m². Boendets andel av denna är ca 60 procent. Planreserven för boende var i början av år 2017 260 000 v-m², vilket motsvarar cirka tio års bostadsproduktion och placering av ca 6 000 nya invånare i kommunen.



I FÖRÄNDRINGARNAS VIRVLAR

Flyttrörelsen: egnahemshusområdena i kranskommunen

På grund av globaliseringen dvs. "nätverksbildningen" av jordklotet och digitaliseringen dvs. "elektrifieringen" av ting eller då informationen överförs i "bitform" har en del av arbetsuppgifterna som kräver människoarbetskraft försvunnit. Av samma skäl är det möjligt att flytta den industriella produktionen långt utanför Finlands gränser till länder med lägre prisnivå, bort från organiseringen och marknadsföringen av produktionen. Den här informationstekniska utvecklingen har fått fart av världsomfattande ekonomiska lågkonjunkturer och recessioner. Försvinnandet av arbetsplatser och andra samhällliga och kulturella ändringar har gett upphov till en flyttrörelse inom Finland från mindre orter och städer till större städer och huvudstadsregionen. Framför allt huvudstadsregionen har på 2000-talet ökat sitt befolkningsantal också tack vare invandring. T.o.m. en tredjedel av ökningen beror på invandring.

Helsingforsregionen är då den växer allt mer loket i den ekonomiska utvecklingen i Finland och för att hålla i gång loket behövs bostäder för arbetstagare som flyttar till regionen. Staten och kommunerna har därför sinsemellan ingått ett MBT-avtal som gäller markanvändning, boende och trafik. Det anknuter till den systematiska utvecklingen av Helsingforsregionen.

Kyrkslätt har i avtalet likt de andra kommunerna i Helsingforsregionen bundit sig till att planlägga och producera ett visst antal bostäder och en viss mängd ny bostadsbyggrätt årligen. Staten har för sin del bundit sig till att stöda trafikprojekt som fordras av den växande bosättningen och som införts i Helsingforsregionens trafiksystemplan 2015. 2017 pågår en ny MBT-planeringsrunda som siktar på en ny övergripande MBT-handling samt på ett MBT-avtal mellan staten och kommunerna i regionen 2019.

Flyttrörelsen har syns i Kyrkslätt som kontinuerligt byggande som bara delvis bromsats av den senaste lågkonjunkturen och avstannandet i befolkningsökningen. Antalet beviljade bygglov för nya bostäder år 2017 har redan mer än fördubblats jämfört med nivån före finansieringskrisen 2008, men utfallet har ännu inte kommit helt upp på den gamla nivån. I fördelningen av bostadstyper har man de senaste åren kunnat märka en klar förändring: Andelen flervåningshusbostäder av de beviljade byggloven är redan två tredjedelar av alla bygglov för bostäder.

Tills nu har de som flyttat till Kyrkslätt varit främst egnahemshusboende som kommer till kommunen efter en lägre prisnivå, större byggplatser och närhet till naturen jämfört med grannstäderna. Det har varit möjligt att





Vad skulle du vilja ändra och vad skulle du vilja bevara i din nuvarande livsmiljö?

Vilka förändringar har du iakttagit i din egen livsmiljö alldeles under den senaste tiden?

Tycker du att Kyrkslätt är en landsbygdskommun eller en stad?



bygga småhusområden förutom på gamla åkerområden även i backig terräng. Trots den utbredda bosättningen odlar man i Kyrkslätt fortfarande jord professionellt, om än med stöd av olika binärningar men på ett klart mindre område än tidigare, fast man i markanvändningen strävar efter att bl.a. spara befintliga åkerområden för jordbruksproduktion.

Ändring i ekonomi, värderingar och kultur: byggande av flervåningshus på stationsområdena

Kyrksläotts befolkningsantal har inte längre på 2010-talet ökat tack vare flyttrörelsen eller nativiteten. Kommunen har fortfarande fler arbetstagare än arbetsplatser, eftersom antalet nya arbetsplatser de senaste åren till och med minskat. Många väljer under ekonomiskt svaga tider en boplats när arbetsmarknaden på grund av risken för arbetslöshet.

Den nya flyttande generationen är dessutom vanare än den föregående vid en urban livsstil: mer obekymrat flervåningshus- och/eller hyresboende, användning av kollektivtrafik och ett liv till och med utan egen bil. Samtidigt har hushållens storlek blivit mindre då befolkningen åldras och blir singel. Då är ett flervåningshus ett naturligare val än ett egnahemshus på grund av sin boendebekvämlighet och förmånlighet. Också invandrare bor oftast i flervåningshus. Dessutom har klimatändringen börjat forma människans värdeval i fråga om boende och transport till sådana med vilka man strävar

efter att mer än tidigare spara energi och naturresurser.

På den här kulturförändringen har Kyrkslätt svarat under de senaste åren genom att planlägga och synligt bygga underutnyttjade områden vid banan i kommuncentrum, Tolls, Masaby och Jorvas. Stationsomgivningarna blir allt tätare och högre genom nytt flervåningshusbyggande. Nu pågår den största förändringen i kommun- och tätortsbilden sedan återbördandet av Porkala.

Kommunen i urbanisering: tätortszon

Av Kyrksläotts befolkning bor ungefär hälften i en av områdets tre huvudtätorter: kommuncentrum, Masaby och Veikkola. Då man ännu räknar med de övriga tätorterna, byarna och bostadsområdena som ansluter till banan - Bobäck, Sundsberg, Jorvas, Tolls, Hindersby och Jolkby, samt Sarvik och Kantvik som stöder sig på Västerleden - kan man redan säga att fyra femtedelar av invånarna i Kyrkslätt bor på tätortsområden.

Kyrkslätt vill ändå fortfarande vara en kommun och inte en stad, fastän den på basis av sitt invånarantal redan skulle höra till storleksklassen medelstor stad. Å andra sidan hör ett centrum som klart skiljer sig från det övriga området till tanken om en stad. I Kyrkslätt finns däremot flera tätorter, fastän kommuncentrum fortfarande profileras som en gemensam plats för service.

Byggandet fortsätter: stor landsbygdskommun eller liten stad?

I utvecklingsbilden för markanvändningen i Kyrkslätt 2040 beräknas att Kyrkslätt år 2040 skulle ha redan 57 000 invånare. Ju längre i framtiden man går i utvecklingsbilden, desto mer flyttas tyngdpunkten i kommunens befolkningsökning österut.

Fastän befolkningsprognosernas siffror alltid är osäkra, är det dock sannolikt att befolkningsantalet i Kyrkslätt fortsätter öka. Detta betyder att byggandet fortsätter i kommunen. I utvecklingsbilden för markanvändningen 2040 bedöms att befolkningen samtidigt fortsätter åldras och hushållen bli mindre. Detta ökar efterfrågan på flervåningshusboende och små bostäder ytterligare. I samma riktning pekar också den under 2017 gjorda enkäten om framtiden för boende i KUUMA-kommunerna samt slutsatserna i projektet KUUMA-boende 2040. I dessa framhävdes särskilt behov av ny prövning av helhetskonceptet för boende inför framtida utmaningar. I nyckelposition står då bl.a. platsmarknadsföring och -branding, satsning på småstadskaraktär och mångformighet och säkerställande av mångsidig bostadsproduktion.

Inriktning av byggande: bandstad och bynät

I markanvändningsplanen för Helsingforsregionen 2050 fastställs vilka av regionens zoner som utvecklas i första hand och som kommunen bör anvisa minst 80 % av sin bostadsproduktion. I Kyrkslätt ligger dessa områden invid kustbanan och Västerleden samt i Veikkola, med andra ord på områden där servicenivån inom kollektivtrafiken kan genomföras på ett tillräckligt högklassigt sätt.

I utvecklingsbilden för markanvändningen i Kyrkslätt 2040 fastställdes fyra olika typer av markanvändningszoner i Kyrkslätt:

- 1) tillväxtzoner
- 2) Landsbygdszoner
- 3) viktiga sammanhängande skogsområden samt
- 4) kust- och skärgårdszonen.

Tillväxtzonerna är områden som anvisas huvudparten av den bostads- och serviceproduktion som befolkningsökningen kräver samt kommunens arbetsområden. Tillväxtzonerna stödjer sig på regionala kollektivtrafikförbindelser för att stävja klimatändringen. Kyrkslätt's viktigaste tillväxtzon är kustbanans och Västerledens (stamväg 51) zon som stöder sig på kustbanan, som utvecklas som en stadsbana, och på västmetron. En annan mindre tillväxtzon är Åboledens zon. Landsbygdszonerna är kulturmiljöer och viktiga enhet-





Hurdan miljö anser du att är urban och hurdan landsbygdsaktig?

Hur skiljer du de olika tätorterna, bostadsområdena och byarna i Kyrkslätt från varandra?



liga skogsområden regionalt betydande grönområden som utgör stommen för kommunens ekologiska och rekreationella nätverk. Kust- och skärgårdszonen består av utanför tillväxtzonen belägna havsstrandområden.

Varje zontyp har egna, överskådliga utvecklingsprinciper med vilka syftet är att styra utvecklingen av markanvändningen på områden som hör till zonerna. Byggnad riktas i första hand in på tillväxtzoner och i andra hand byar i landsbygdszonerna. Glesbyggnad på skogsområden och i kust- och skärgårdszonen styrs särskilt noggrant.

Kustbanans och Västerledens (stamväg 51) tillväxtzon utgör alltså i framtiden en slags bandstad eller till och med ett band av städer då tätorter, byarna och bostadsområdena som hör till – Bobäck, Masaby, Sundsberg, Jorvas, Tolls, kommuncentrum och Kantvik – mer eller mindre växer fast i varandra. I Åboledens (riksväg 1) tillväxtzon finns bara en tätort, Vekikola, som i förhållande till den här bandstaden fortfarande är belägen som en mycket separat ö. Bosättningen i landsbygdszonerna utgör för sin del i framtiden ett allt starkare bynät, då byggnad av landsbygden koncentreras till byarna.

Det är ekonomiskt effektivast och med tanke på klimatändringen mest önskvärt att göra långt byggda tillväxtzoner tätare genom att bygga flervåningshus på stationsområdena, vilket även svarar på efterfrågan på lägenheter invid kollektivtrafikförbindelser.

För att garantera ett mångsidigt lägenhetsutbud kan glesare byggnad anvisas på ett med tanke på målsättningen att stävja klimatändringen hållbart vis i tillväxtzoner och även längst busstrafikrutterna i byarna.

Kvaliteten på byggandet: urban miljö och landsbygdsmiljö samt platsernas särart

Eftersom befolkningsökningen i Kyrkslätt i regel riktas till vissa tillväxtzoner, blir den byggda miljön harmonisk och tätare, varvid man där kan skapa en urban miljö. Av den här anledningen kallas tillväxtzonerna i det arkitekturpolitiska programmet för Stads-Kyrkslätt. Resten av Kyrkslätt förblir glesbebyggt och kan på det viset bevara sin landsbygdskaraktär. Av den här anledningen kallas alla andra markanvändningszoner – landsbygdszoner, omfattande enhetliga skogsområden samt kust- och skärgårdszonen – för enkelhetens skull för Landsbygds-Kyrkslätt i det arkitekturpolitiska programmet.

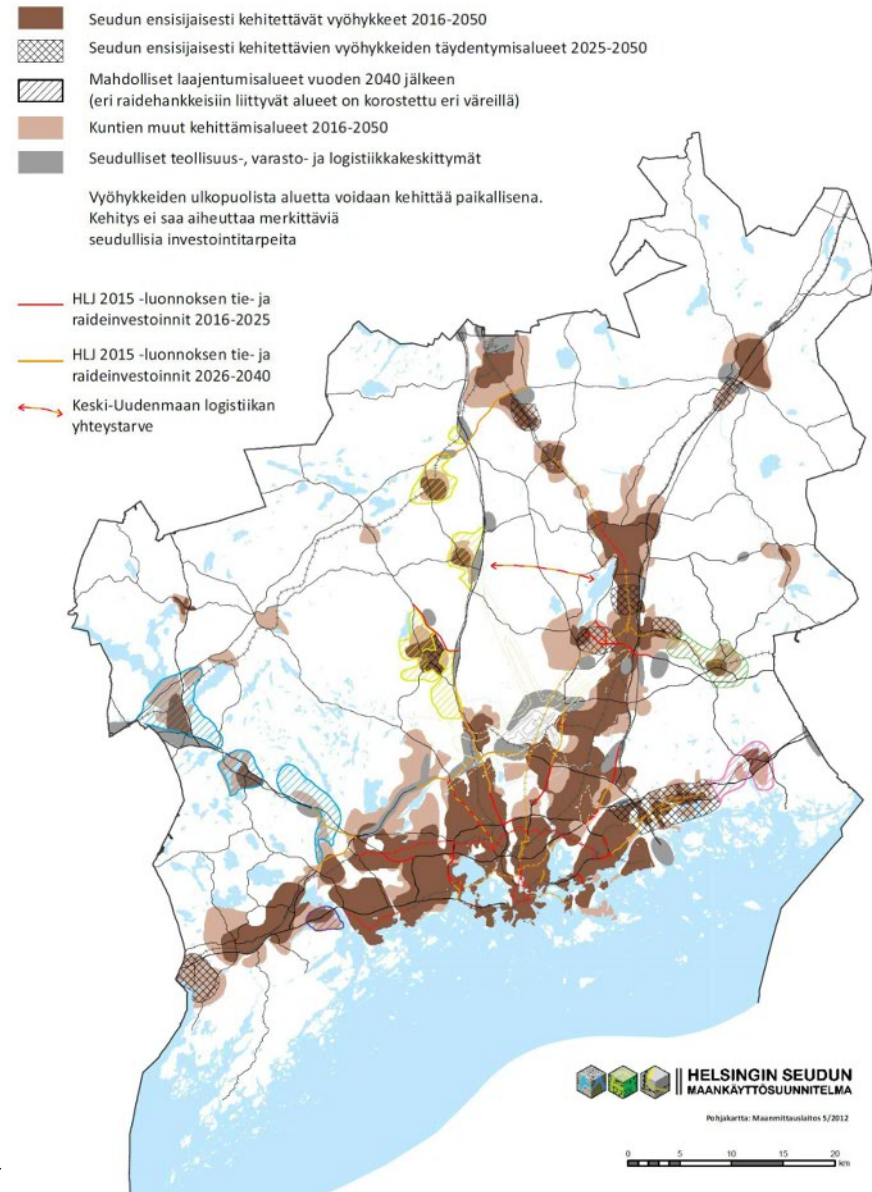
Fastän olika tätorter, byar och bostadsområden växer ihop något då bosättningen blir tätare och i allmänhet förändras till en urban miljö, bör man enligt utvecklingsbilden för markanvändningen i Kyrkslätt 2040 i planläggningen av tillväxtzoner ändå betona olika tätorters och bostadsområdets säregenhet. De under 2016 godkända utvecklingsbilderna för Kommun-

centrum, Kantvik samt Masaby och Bobäck 2040 preciserar var för sin del den här målsättningen. Även i utvecklingen av värdefulla landskapsområden och byggda kulturmiljöer i landsbygdszonen bör man enligt utvecklingsbilden för markanvändningen värna om och betona deras särart som landsbygdsmiljö.

I utvecklingsbilden för markanvändningen i Kyrkslätt 2040 föreslås därför att kommunen utvecklas som en gemenskap med flera centra, där kommuncentrum utvecklas stadsaktigt; Masaby och Sundsberg småstadsaktigt; Veikkola och Jorvas som stadsbyar och Kantvik som ett havsnära lokalt centrum. Alla dessa bestämmingar syftar främst på tätorternas storlek och byggvolym. Ur byggkvalitetens perspektiv är ändå storleken mindre viktig än platsernas särprägel, platsens s.k. anda, och det hur man genom byggande kan lyfta fram den bättre. Namnskicket är en väsentlig del av det historiska skiktet, därför kan man med namnplanering som anknyter till byggandet förstärka särprägel hos områden och platser för kompletterande byggande samt skapa en egen särprägel för nya områden.

I nästa kapitel sätter vi oss in i särprägel hos olika områden i Kyrkslätt. I de fritt formade namnen på dem har man strävat efter att hitta kontaktpunkter i områdets karaktär.

Bild 9: Områdena i Helsingforsregionen som i första hand ska utvecklas (mörka områden), Helsingforsregionens markanvändningsplan 2050. Godkänd vid Helsingforsregionens samarbetsmöte 24.3.2015



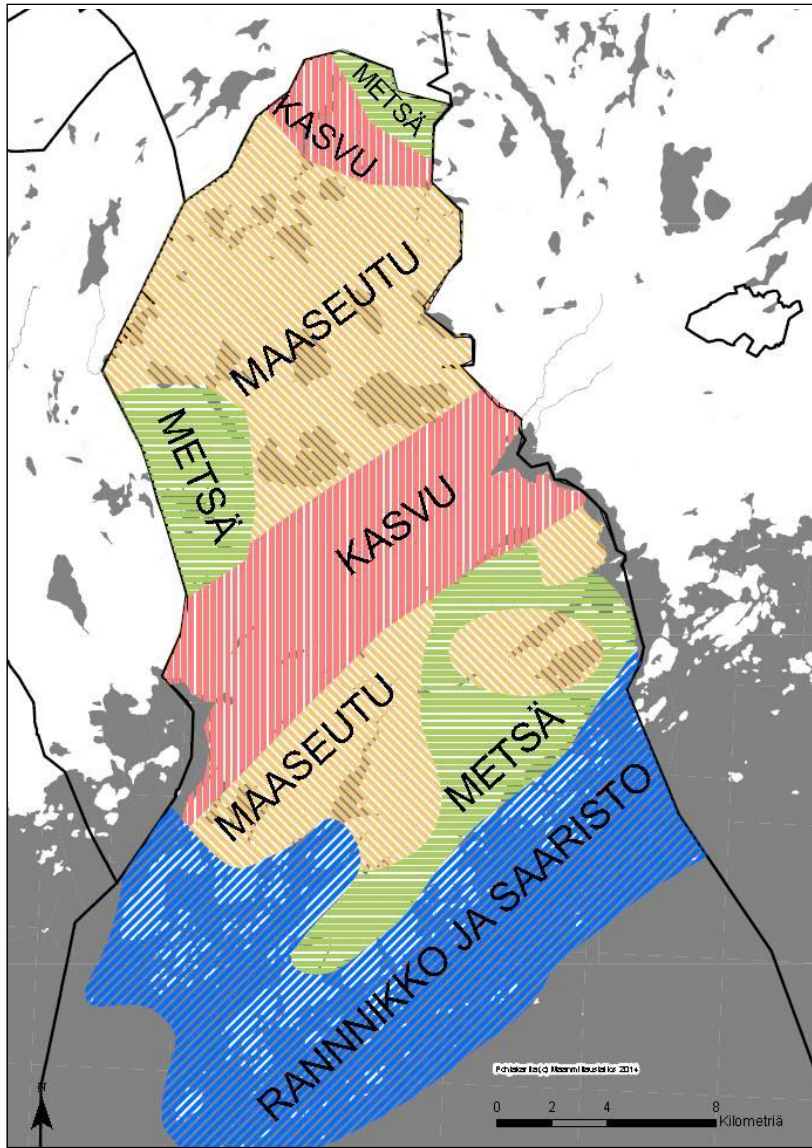


Bild 10: Utvecklingszoner för markanvändningen i Kyrklätt, Utvecklingsbild för markanvändningen i Kyrklätt 2040. Godkänd av kommunfullmäktige 1.9.2014

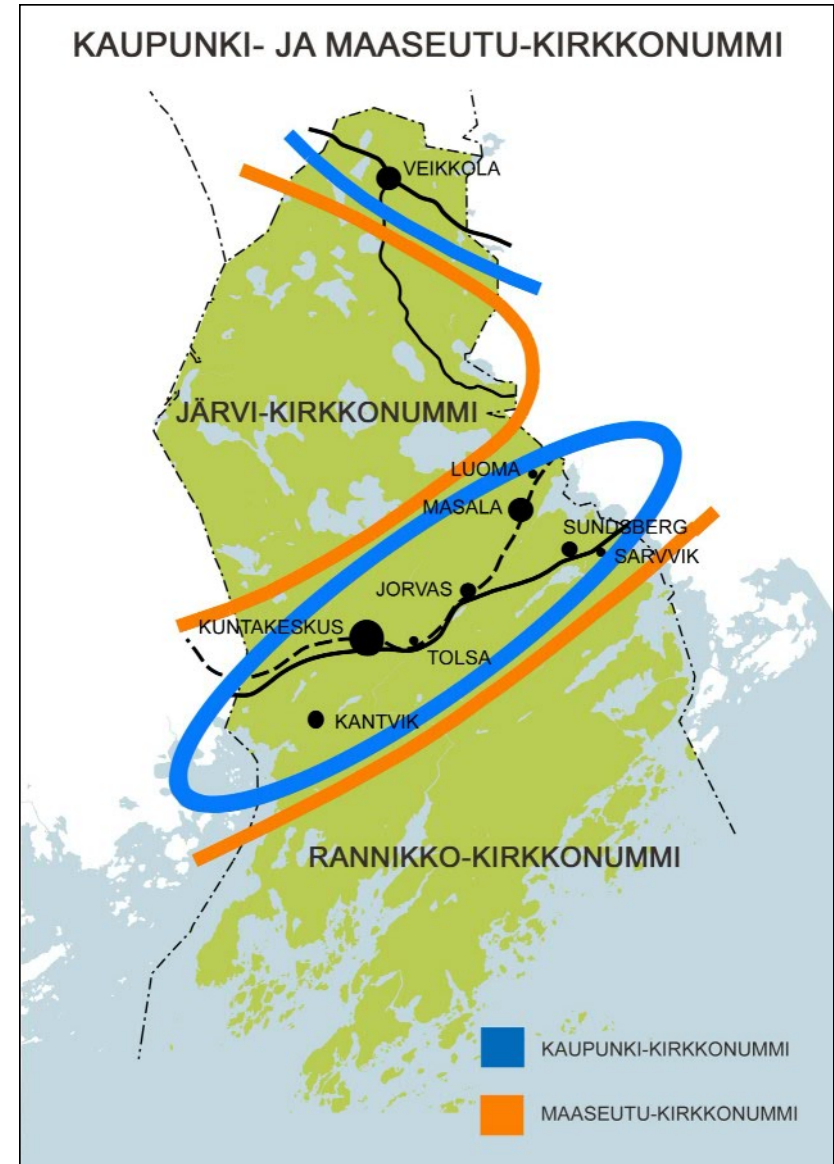


Bild 11: Stads- och Landsbygds-Kyrklätt, Kyrklätts arkitekturpolitiska program 2017.

STADS-KYRKSLÄTT

Städerna är i enlighet med sitt namn platser för handel och byte dit man behöver komma så enkelt och så snabbt som möjligt för att byta varor och arbetsprestationer. Därför att möjligheterna att röra sig såväl på vatten som på land särskilt viktiga för uppkomsten av en stad. Invid rutterna och i synnerhet i trafikens knutpunkter lönar det sig att bosätta sig, om det sedan är fråga om en segelrutt, landsväg, järnväg eller motorväg. På så sätt blir bosättningen först en by, sedan en tätort i olika skeden och till sist en stad. Så håller det på att gå även i Kyrkslätt.

Havet var den första huvudleden för internationell trafik. Porkala var då en etappunkt på segelfärden till staden Tallinn. För det vanliga folket var även de inre vattenvägarna viktiga. Också Sundets fåra fungerade förr i tiden som en förenande vattenrutt. På medeltiden uppkom Kungsvägen mellan slotten i Åbo och Viborg och Kyrkslätt fick en plats invid rikets huvudled. Porkala postväg som an knyter till Kungsvägen förstärkte det nuvarande Kommuncentrums ställning. Bosättningen i den norra delen anslöt till den södra delen genom små byvägar och den nuvarande Lappbölevägen.

För ungefär ett sekel sedan byggdes järnvägen invid Kungsvägen, på 1930-talet Jorvasvägen och för ett halvt sekel sedan nya Hangövägen, som idag är känd som Västerleden (stamväg 51). I Veikkolaregionen i norr öppnade Åbovägen på 1930-talet en ny snabbare led genom Esbo mot Helsingfors. De tidsmässigt kortare avstånden till huvudstadsregionen gjorde bosättningen i Stads-Kyrkslätt tätare invid dessa trafikleder. Senast har Stads-Kyrkslätt nåtts av tillväxtimpulser i norr då Åboleden och i söder då Västerleden byggdes om till motorvägar.

Fastän de olika delarna i Stads-Kyrkslätt har gemensamma skeden och drag, är de ändå egna "städer" i bandstaden eller bandet av städer som bildas av Stads-Kyrkslätt. Följande karakteriseringar beskriver tätorter som hör till Stads-Kyrkslätt – både nya och kommande – och deras byggda miljö. Rubriken strävar efter att sammanfatta vad som är väsentligt för en tätort oavsett tid: platsens idé, som skiljer den från andra platser i Kyrkslätt. Karakteriseringarna är uppfattningar och inte absoluta sanningar och de är avsedda främst som introduktion och stimulans för läsarens egna fun-deringar.



Hur skulle du beskriva den byggda miljön i de olika tätorterna i Kyrkslätt?



**Uudenmaan keskeiset kulttuurihistorialliset tiet ja reitit (työpaja 10.11.2011)
Kuninkaan kartastossa esitetyt tiet verrattuna nykyiseen tiestöön**

- Käytössä tienä ennen 1800-lukua
- Pitäjätieksi 1800-luvulla
- 1900-luvun kulttuurihistoriallisesti keskeisiä tiehankkeita

- Kuninkaan kartaston päätie
- Kuninkaan kartaston sivutie
- ▨ Kuninkaan kartaston katvealue
- Nykyinen tiestö

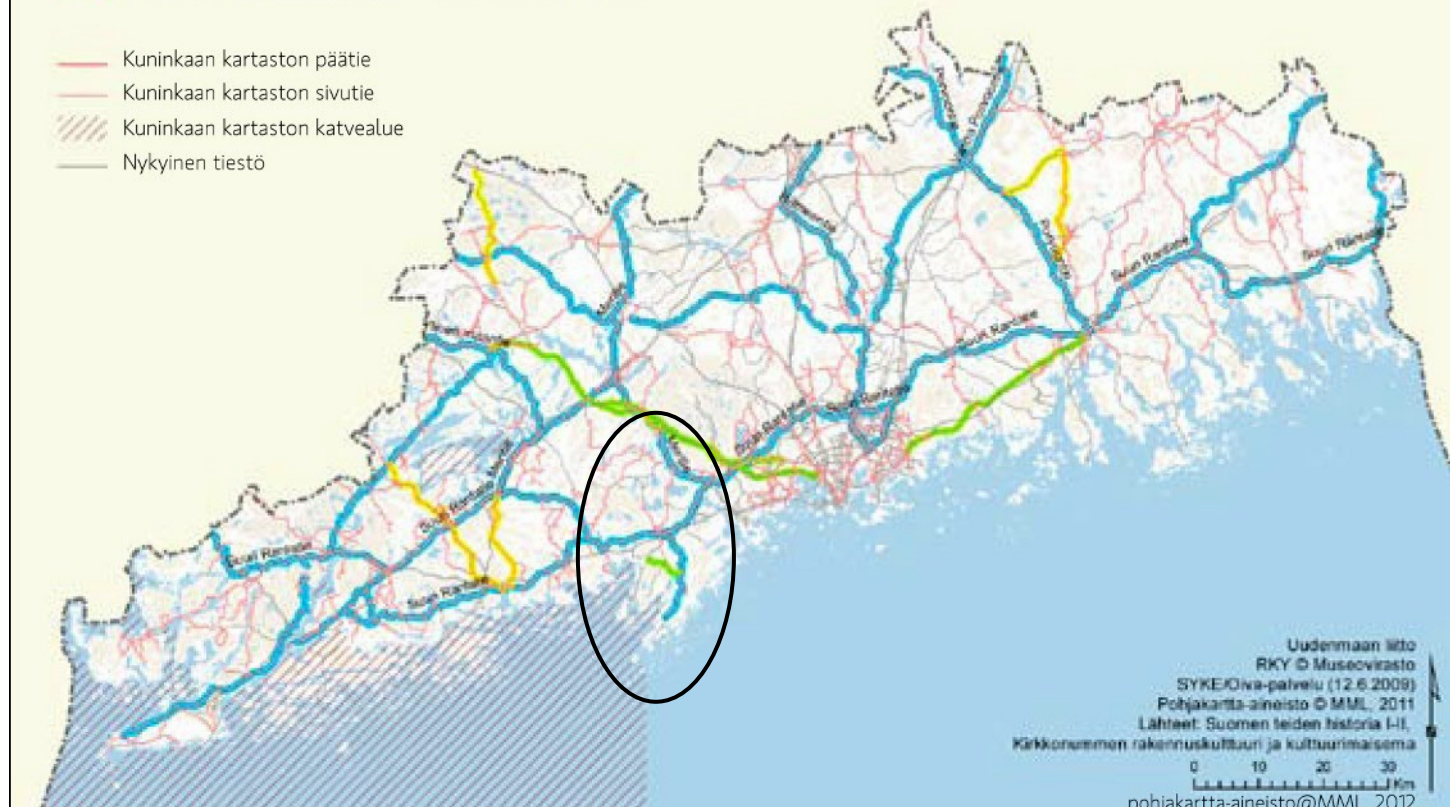


Bild 12: Uudenmaan keskeiset kulttuurihistorialliset tiet ja reitit, Missä maat on mainiommat, Uudenmaan kulttuuriympäristöt, Ny-lands förbunds publikationer E114, 2012.

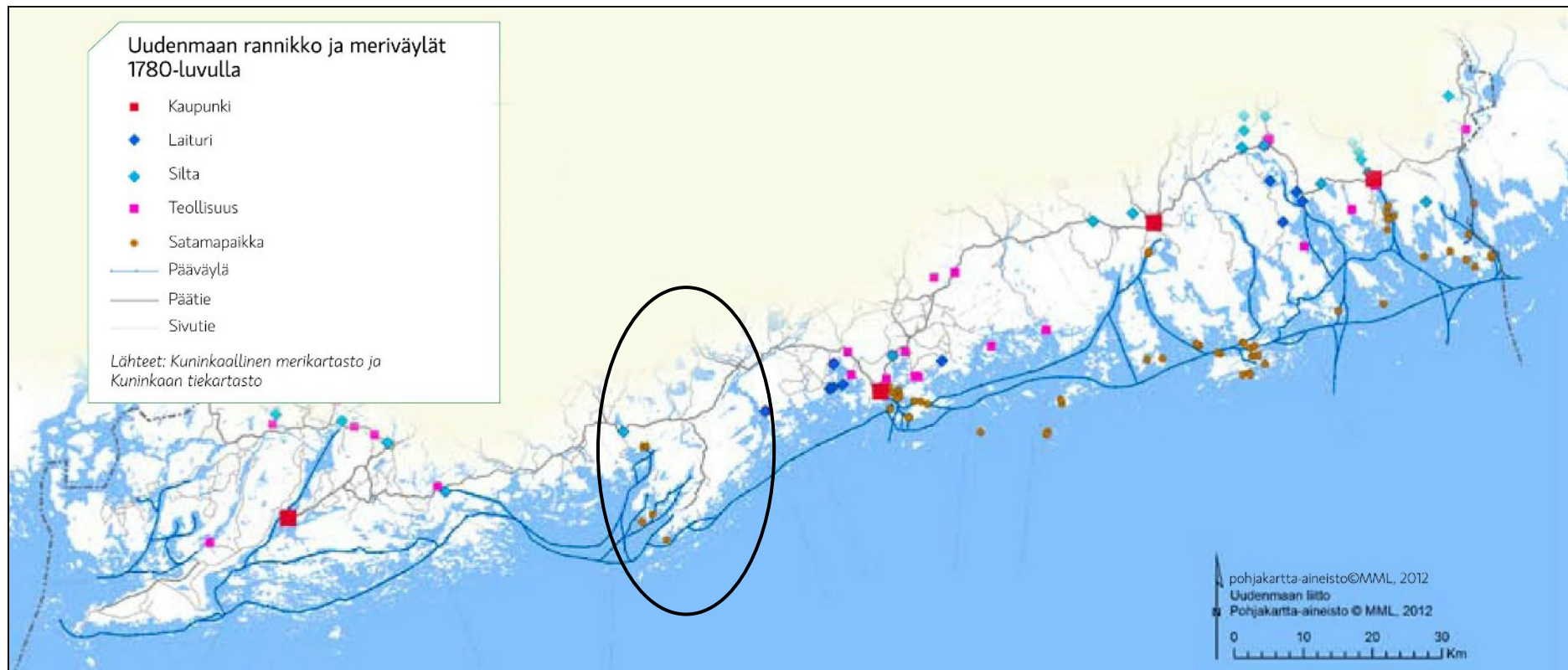


Bild 13: Uudenmaan rannikko ja meriväylät 1780-luvulla, Missä maat on mainiommat, Uudenmaan kulttuuriympäristöt, Nylands förbunds publikationer E114, 2012. Kyrkslätt inringat.



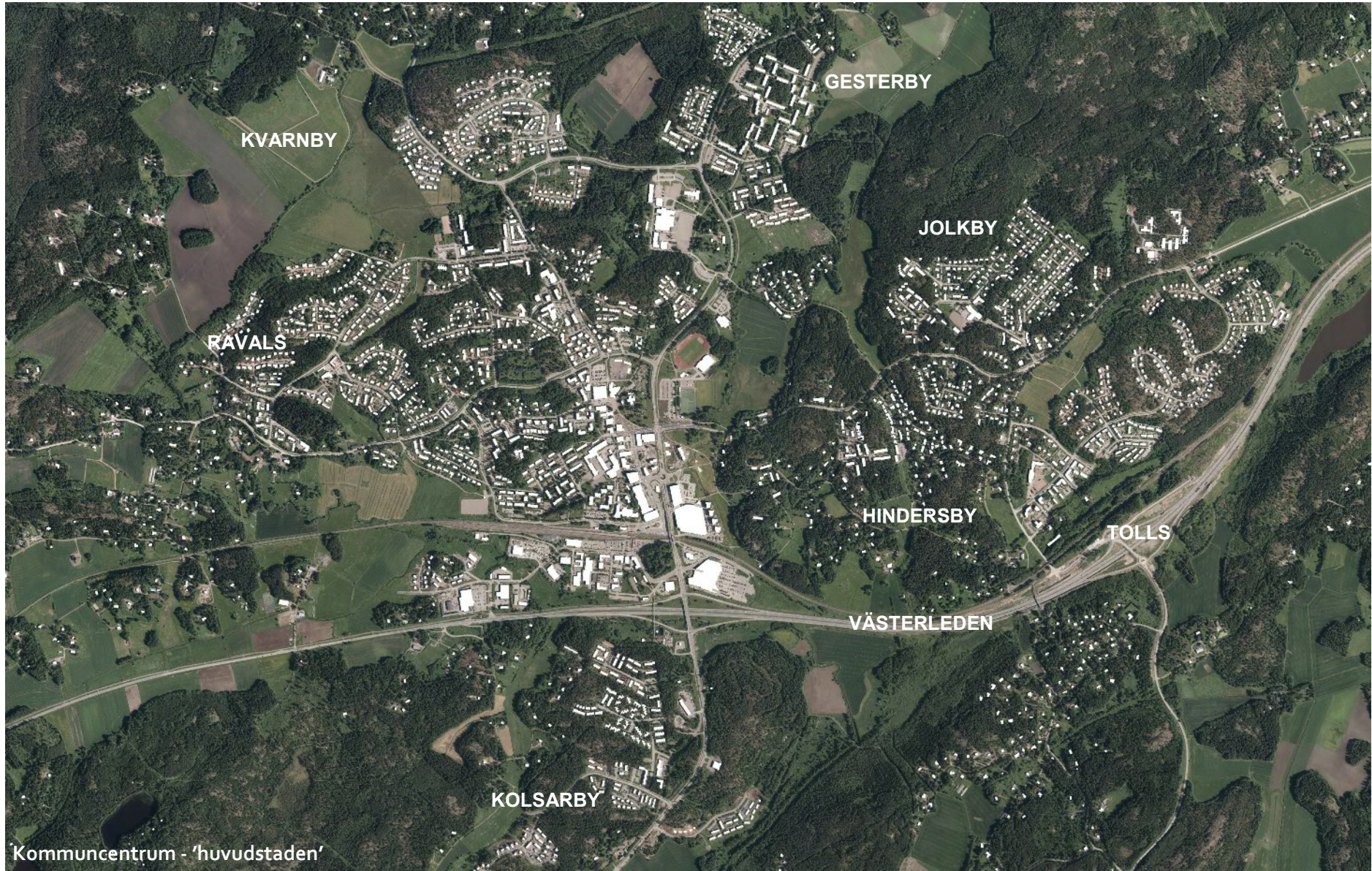
Kommuncentrum – 'huvudstaden'

Kommuncentrum eller kyrkbyn - både avser den funktionellt mest centrala platsen i kommunen. Kommuncentrum är så gott som kommunens geografiska mittpunkt men även centrum för mångsidig verksamhet.

Under medeltiden växte kyrkan upp invid Kungsvägen mitt på slätten och därifrån fick Kyrksläotts socken sitt namn. Vid sidan av den kyrkliga makten och förvaltningen utvecklades senare ett centrum för jordisk förvaltning och service. Marknadstorgen blev handelsbodarna och handelsbodarna växte till marketar. Den senaste märkesbyggnaden är kommunhuset som byggts vid sidan av den medeltida kyrkan, men det blir inte den enda, eftersom tillbyggnaden av huvudbiblioteket har möjligheter att resa sig till en ny arkitektoniskt sett högklassig märkesbyggnad som skulle representera s.k. wau-arkitektur.

Eftersom man fortfarande vill vara nära huvudstaden, sträcker sig utkanten av Kommuncentrum långt: till Getberg, Kolsarby, Hindersby, Tolls, Gesterby och ända till Kvarnby. Alla vägar leder också förr eller senare till Kyrksläotts huvudstad. Det radiala gatunätet understryks av ringformiga leder och ruttor.

Till huvudstaden hör alltid en viss pompös karaktär. Den syns som tydliga utrymmen, former och linjer i den byggda miljön och som en viss respektfull distans både bland byggnader och mellan byggnader och människor.





Masaby och Bobäck - 'gränsstaden'

Masaby och Bobäck har inte uppstått av en slump vid gränsen till Esbo. Från gränsen – från Masaby och Bobäck – är det inom kommunen det kortaste avståndet till Helsingfors och dess mer obegränsade arbets- och varumarknader. De som bosatt sig på den här sidan om kommungränsen har gjort ett medvetet val i fråga om gränsen. I vågskålen har till Masabys och Bobäcks fördel ömsom stått en lättare förvaltning och bättre service, ömsom större och billigare tomter.

Gränsens attraktionskraft syns i att bosättningen i Masaby och Bobäck sträcker sig mot den västra gränsen. Masaby och Bobäck är tätt bundna till varandra. Ändå finns mellan dem en osynlig gräns som skiljer småstaden från byn. I riktning söderut har Masaby och Sundsberg däremot en mycket tydlig gräns. Både Bobäck och Masaby gränsar sig nästan helt och hållet till väster om banan. Banan och senast havet är naturliga gränser till dem.

Även Esboviken i öster och vikens förlängning av delvis leriga strandmarker och åkerområden är en naturlig gräns för bosättningen. Onaturlig var däremot den tillfälliga gränsen mellan Finland och Sovjetunionen som år 1944 drogs från Bobäcks strand genom norra delarna i Masaby och vars gränsstation låg i Masaby. Arrendetiden, alltså parentesen, innebar ett avbrott i byggandet av den här gränsstaden i Kyrkslätt. Militärbasens taggtrådsstängsel blev lyckligtvis historia och man tog igen besittning över området med nya rikliga och framträdande bosättningsskikt som täckte in de tråkiga minnena av gränsen till en främmande makt.

Det är alltså inte konstigt att man särskilt i Masaby är medveten om sina gränser. Kvarteren är klart slutna i förhållande till gatorna och knutarna utmärkta. Då det råder grannsämja, skiljer gränsen dem inte från varandra utan förenar dem. Över gränsen kan man handla och folk arbetar över gränsen. Man åker över gränsen på besök, till släkten och till hobbyer.

I Masaby pågår för närvarande den största tillväxten i byggandet i Kyrkslätt.



Masaby och Bobäck - 'gränsstaden'



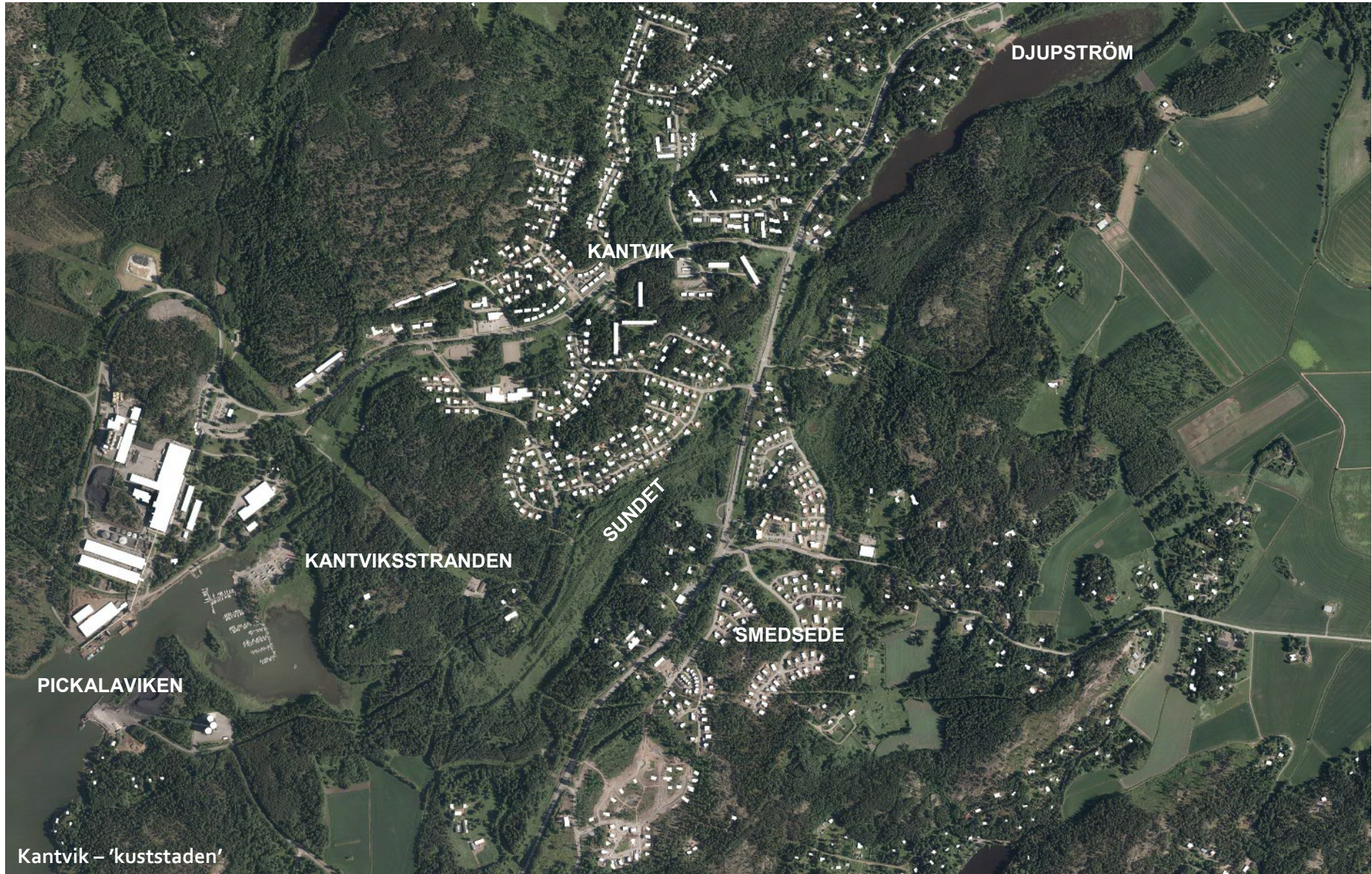
Kantvik – 'kuststaden'

I kuststaden strävar man efter att ta sig till havet: om inte riktigt till stranden, så åtminstone till en plats varifrån man kan se havet.

Havet betyder frihet att röra sig på ett annat sätt än på fastlandet. På havet kan såväl människor som varor röra sig. Därför är hamnen från vilken man åker ut på havet viktig såväl för båtfolk som för industrin. Person- och varuströmmarna rör sig förutom från hamnen till havet och från havet till hamnen, ännu vidare från hamnen, på så sätt att de inte hänger i kjolfållen på bosättningen.

De stora industrianläggningarna med sina pipor i Pickalavikens strandlandskap syns långt ut på hav och fastland som landmärken för området. De har i tiderna lockat byggare och invånare till Kantvik, precis som områdets fiskare förr i tiden med sina linor och nät. Byggnaderna har därför grupperats vid vägarna som går ut mot havet, som ett stort fiskstim där också bostädernas ögon tittar i samma färdriktning. En större anhopning av byggnader bildas alltid där som stemmet äntligen kommer ut till havet: på stranden.

Kantviks strand är för närvarande hela Kyrksläotts befolknings mest offentliga förbindelse till havet. Därifrån kan också alla som inte har en strand eller en båt beundra havet.



Kantvik – 'kuststaden'



Jorvas – 'trädgårdsstaden'

I trädgårdsstaden förenas nytta och skönhet, rymlighet och effektivitet. En trädgårdsstad kan uppstå på en plats som är på lämpligt nära håll, men tillräckligt långt ifrån. Jorvas är Kyrksläotts lyckoland mitt i Stads-Kyrkslätt: långt bakom åkrarna och djupt i centralskogen, men ändå en av tågbanan utgjord navelsträngs längd ifrån "den stora världen".

De goda kollektivtrafikförbindelserna och det gynnsamma mikroklimatet i Jorvas har skapat förutsättningar för uppkomsten av handelsträdgårdar och fruktgårdar, hemträdgårdar och köksträdgårdar, rosenodlingar och utveckling av prydnadsväxter. Varor har i tiden sålts via spåren ända till avlägsna storstäder.

Byggnaderna har på grund av odling dragit sig tillbaka och tagit skydd av frodiga gårdar, till kanterna av åkrar och ängar och till ändorna av alléer. De mest offentliga platserna i Jorvas är därför utrymmen som hänför sig till rörelse: järnvägshållplatsen, byvägen, skogbevuxna stigar och gångvägar.

Eftersom den största delen av dagens Jorvas är glest bebyggt, är det i framtiden desto tätare öster om banan. Flervåningshus- och serviceområdet som växer mellan banan och de skyddade våtmarkerna på stationsområde understryker den rymliga bosättningen väster om banan. Överskottet av lantbruksprodukter i Jorvas har i framtiden bytts ut till överskott som produceras av tjänsterna i en outletbutik och ett köpcentrum. Då för spåren inte längre varor utan hämtar kunder.





Sundsberg och Sarvvik - 'tvillingstaden'

Tvillingstäder har uppkommit i allmänhet vid trånga passager längs vattenrutter, så som på var sida av Donau i Budapest eller Tornio-Haparanda över Torne älv och gränsstationen. Heikki von Hertzen förslog på 1960-talet i Uusimaa2010-planen att samma skulle kunna hända även vid Esboviken.

På var sida om Esboviken har det funnits bosättning redan från förhistorisk tid. Detta bevisas av gravrösen från bronsåldern som hittats på området.

Till en början var Esbo en kapellförsamling underställd Kyrkslätt, men på 1400-talet lösgjordes Esbo till en egen socken. Tvillingstaden har sedan dess växt med Esbosidan före.

Den största förändringen i den byggda miljön öster om Esboviken skedde på 1970-talet då tornhusen i Stensvik dök upp i stadsbilden. Urbaniseringen på den västra stranden har först nyligen satt fart, då Västerleden blev motorväg 2013.

Trots detta kommer Sundsberg och Sarvvik fortfarande att förbli Stensviks kusin från landet, åtminstone tills spårförbindelsen eventuellt förlängs från Stensvik till Sundsberg i Kyrkslätt.





Veikkola – ‘inlandsstaden’

Kyrksläotts nordligaste stad, Veikkola, ligger i kärnan av socknens gamla inlandsbosättning, på sjöarnas näs, vid kanten av Noux vildmarker.

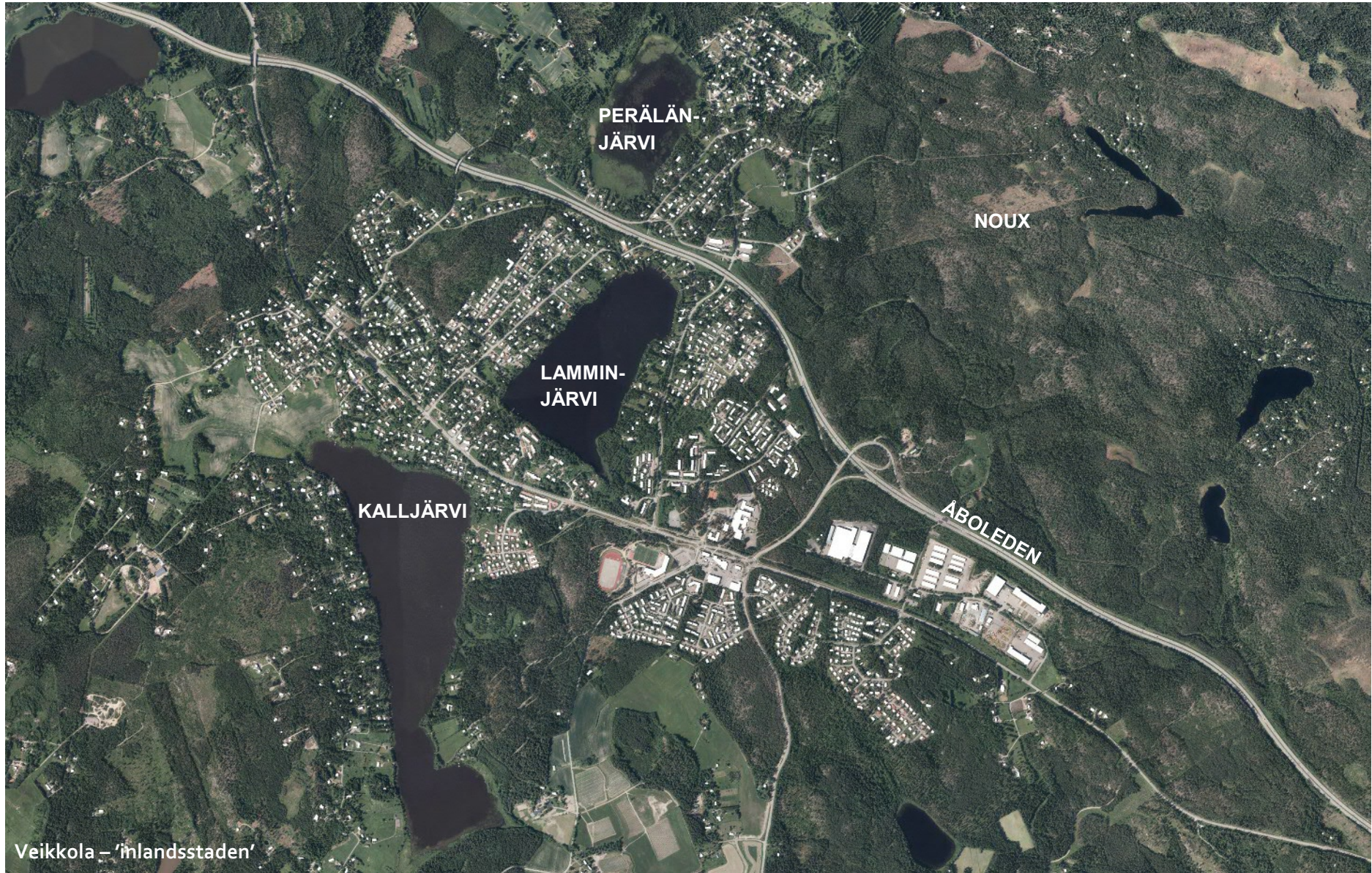
I Veikkola kan även drömmar som verkar omöjliga förverkligas: egnahemshus, vid en sjö, nära servicen i centrum. Bosättningen har pressats ihop på näsen, eftersom var och en vill ha en glimt av glittrande vatten ens med blicken. Ibland räcker blott en blick mot ändorna av gatorna där sjöarna skymtar; ibland måste man ta en längre promenad på gatan längs sjöns strand. I varje fall måste det alltid vara kort avstånd till sjöarna, därför har ett tätt rutnät av gator och tomter växt kring dem.

Ingen by utan bygata, ingen stad utan trafikförbindelser. Inlandsstaden anknyter till övriga städer genom vägband i olika åldrar. Varje ny väg har gett trakterna en ny tillväxtpurt. Motorvägen har kört om kärnstigen, istället för gästgiverier finns servicestationer och marketar.

För att en inlandsstad kunnat uppstå, har det behövts ett tillräckligt långt avstånd till kusten. Vägen till Huvudstaden är ibland så lång att det är enklare att ty sig till grannkommuner och deras service. Kanske det är därför som Veikkola, enligt Veikkolaborna paradisbyn i Norra Kyrkslätt, gömmer sig lågt för snabba vinster från motorvägen och istället öppnar sig mot de långsammare byvägarna, dit varifrån man ursprungligen kommit till Veikkola.

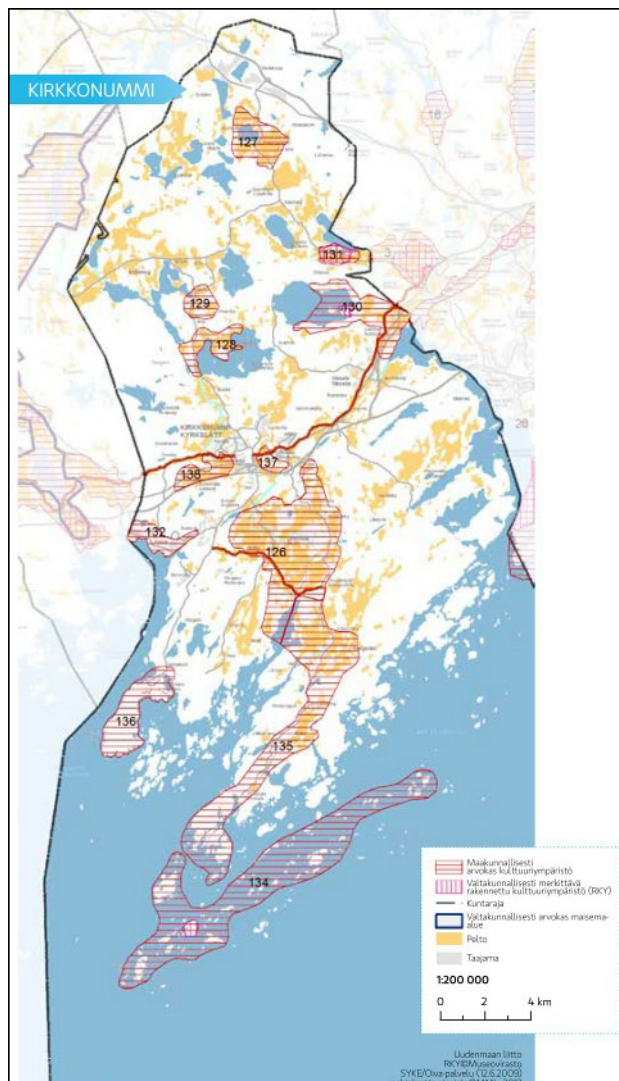
En ändring kan igen ske genom färdsel. Om Veikkola får en tågförbindelse, sprider stationsomgivningen inlandsstaden österut och gör den synlig och för snabbare resenärer och förkortar avstånden till andra platser. Den långa vägen till Huvudstaden (kommuncentrum) kvarstår dock trots detta.





Veikkola – 'inlandsstaden'

LANDSBYGDS-KYRKSLÄTT



Landsbygden och definitionen av den har genomgått en brytningstid de senaste 50 åren. Landsbygd har traditionellt ansetts vara områden som i huvudsak används för jord- och skogsbruk: i odling av jorden och i boskapsskötsel och skogsvård. Den anses därför bestå i huvudsak av åkrar, betesmarker och ekonomiskogar. Boendet på landsbygden har traditionellt sett anknutit just till idkandet av jord- och skogsbruk och har därför i regel varit splittrat.

Då jord- och skogsbrukets betydelse som huvudsaklig näring för dem som bosatt sig på landet minskat drastiskt, behöver även landsbygden en ny definition. På landsbygden får man sitt levebröd allt oftare från någonting annat än traditionellt jord- och skogsbruk så som till exempel turism, friluftss-, motions- och vårdtjänster eller decentraliserad energiproduktion. Till dem hör en ny typ av boende dit det inte nödvändigtvis längre hör några gårdscentrum med ekonomibyggnader och gårdsområden. Boendet kan också allt oftare ligga längre bort från den egentliga yrkesverksamheten, varvid det är möjligt att mer än tidigare koncentrera boendet till byarna. En del av invånarna på landsbygden vill bo i byar fastän de arbetar någon annanstans i en större tätort eller stad. Å andra sidan har också utvecklingen av dataförbindelserna möjliggjort distansarbete på landsbygden och i byarna. Alla dessa ändringar syns även i landskapet på den traditionella landsbygden.

Dagens landsbygd har fått drag av en stad där arbetsfördelningen och näringsstrukturen långt gått i sär och där boende, arbetsplatser och service ofta ligger skilt från varandra. Trots detta kan man ändå säga att landsbygden fortfarande tätt anknyter till idkandet av jord- och skogsbruk, småskaligt boende och naturens dominanta närvaro. Så är det även i Kyrkslätt. Landsbygds-Kyrkslätt och dess landskapligt och även riksomfattande värdefulla landskapshelheter bevaras inte utan odlade åkrar, fungerande jordbruk, tydliga byar och natur i naturligt tillstånd. Som följd av klimatuppvärmningen kan man om ca 50 år få två skördar sommartid. På grund av detta ska det vara motiverat att använda åkerområden för annan markanvändning än jordbruk.

Havet är den mest betydelsefulla som format Kyrkslätt landsbygd. I norr har det då det dragit sig tillbaka lämnat sjöbassänger med långsluttande strandlandskap, i söder ligger ännu havets omfattande kust. Med tanke på rörelse, boende och byggande är livet olika på kusten och i inlandet. Där är det naturligt att dela in Landsbygds-Kyrkslätt i två delar: Sjö-Kyrkslätt och Kust-Kyrkslätt. Gemensamt för båda är den omfattande brutna strandlinjen, som alltid dragit bosättning till sig.

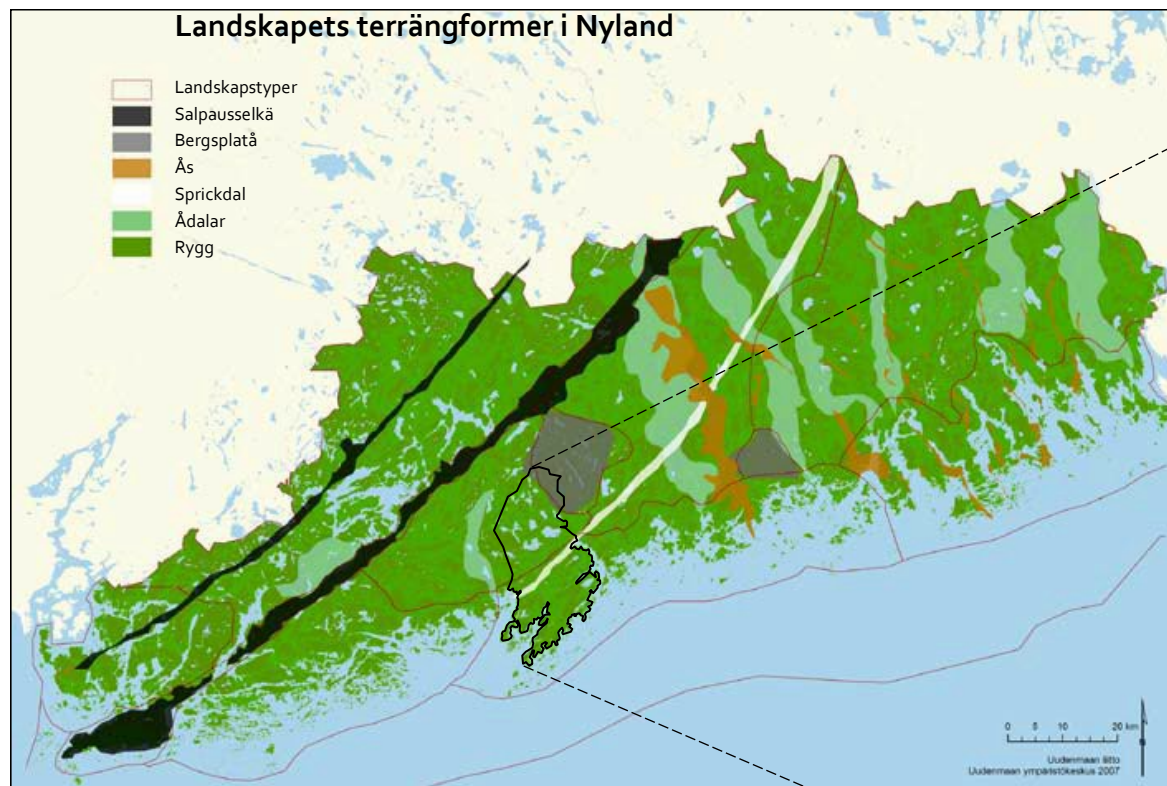


Bild 14: Landskapligt värdefulla kulturmiljöer i Nyland. Missä maat on mainiommat, Uudenmaan kulttuuriympäristöt, Nylands förbund 2012.

Bild 15: Landskapets terrängformer i Nyland, Missä maat on mainiommat, Uudenmaan kulttuuriympäristöt, Nylands förbund 2012.

Bild 16: Sjö- och Kust-Kyrkslätt, Kyrksläotts arkitekturpolitiska program 2017.





Sjö-Kyrkslätt

Sjö-Kyrkslätt har fått sin karaktär av sjöarna och träsken i inlandet i Kyrkslätt. Sjöarna bryter och delar upp området i mindre delar. Sjöarna bildar en ram och rytm till den varierande mosaiken som bildas av åkrar, betesmarker, skogar och bosättning och i dem kan man se en tydlig ordning. Den förtätade bosättningen, byarna, ansluter till varandra genom landsvägarna enligt samma regler.

I Sjö-Kyrkslätt har bosättningen packats till byar med tydliga gränser i närheten av vattendragen, på jakt efter transportmöjligheter, bevattning av åkrar, fiske eller bara utsikten. Nuförtiden är åkrarna som odlas gammalt havs- och sjöbotten som tagits i odlingsbruk på grund av landstigning eller torrläggning eller båda. Landsvägarna slingrar sig tvingade av sjöarna och bildar sinsemellan en nätaktig vävnad i området.

Av Sjö-Kyrkslätt kan man urskilja tre östlig-västliga områdeshelheter som baserar sig på landskapsstrukturen och trafikförbindelserna (se karta på sida 51):

- Södra sjözonen:
Meiko, Humaljärvi och Vitträsk, som ansluter till byarna Vols, Vecklax och Bobäck.
- Mellersta sjözonen:
Lilla ja Stora Lonoks, Storträsk och Bakträsk, Juusjärvi, Lappböleträsket och Låjärv, som ansluter till byarna Evitskog, Lappböle, Kauhalan ja Oitbacka.
- Norra sjözonen:
Petäjärvi, Hepari, Tampaja, Särkijärvi, Kurkisto och Haapajärvi, som ansluter till byarna Kylmäla och Haapajärvi.

Byggnaderna i Sjö-Kyrkslätt drar sig i allmänhet inte för att synas vid landsvägarna, åkerkanterna och på backarna. Landsvägarna har i inlandet varit viktiga trafikleder som man velat vara nära och till vilka man velat synas. Även fritidsbostäderna, som tagit över sjöstränderna, kan synas från den motsatta stranden, inte minst vintertid. Bakom bosättningen höjer sig skogsmarker, till och med ödemarker så som sjöplatån i Meiko.



Sjö-Kyrklätt: Vitträsk's norra strand och Låjärv i bakgrunden



Kust-Kyrklätt

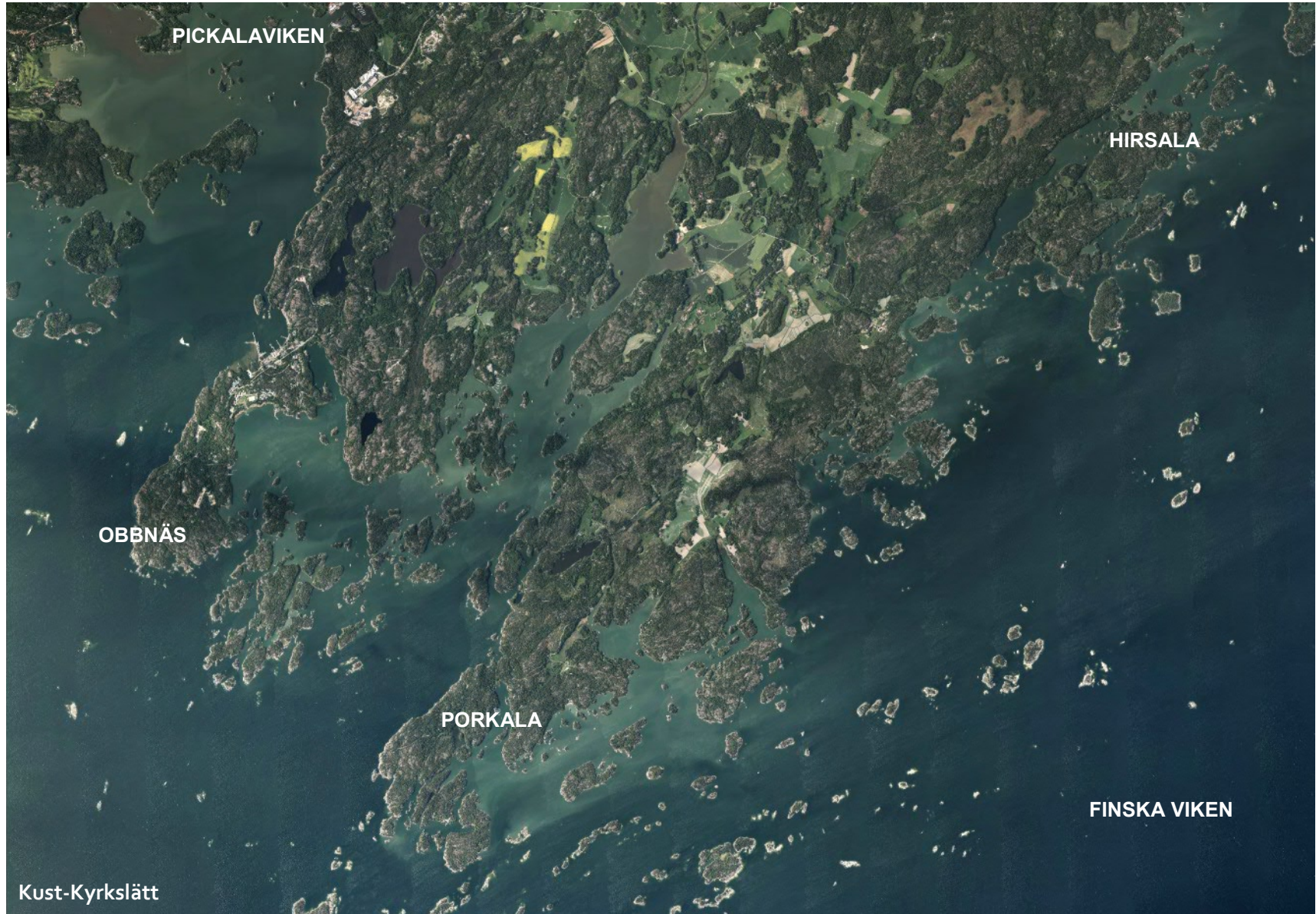
Kust-Kyrklätt har fått sin karaktär i enlighet med sitt namn av Finska vikens kust och skärgård, så väl den nuvarande som den forna. Den nuvarande havskusten är jämfört med Sjö-Kyrklätt ännu mer oenhetlig, varför det också finns mycket mer strandlinje. Markens stigning efter istiden fortsätter fortfarande och syns genom att havet sakta rör sig allt längre bort. Gamla havsvikar och -sund syns dock som lerplatåer, av marksubstanser avklädda bergsryggar och frodiga stränder.

Där Sjö-Kyrklätt karakteriseras mest av ordningen som skapas av sjöarna, kan Kust-Kyrklätt bäst beskrivas med ordet frihet. Det har funnits så mycket strandlinje och på fastlandet så mycket bördig jord att invånarna haft en större frihet vid valet av boplatser. Å andra sidan har längtan bort, sjöfart, fiske och utsikten ända till horisonten lockat, å andra sidan mer stadigvarande odling. Kust-Kyrklätts bosättning sprider sig på området som ett jämnt lapptäcke. Och då man är nära havet är allting stort, så även de enorma åkerhelheterna. Havet av säd och ängar påminner oss ännu om det riktiga tillbakadragna havet där Kust-Kyrklätts vägar alltid tar slut.

Av Kust-Kyrklätt kan man urskilja tre nordlig-sydliga områdesdelar som baserar sig på landskapsstrukturen och trafikförbindelserna (se karta på sida 51):

- 1) Västra kustzonen: Obnäs
- 2) Mellersta kustzonen: Estby och Hila
- 3) Östra kustzonen: Östkusten och Porkala udd

De gamla byarna ligger även i Kust-Kyrklätt tätt invid vägarna, men nybyggandet har sökt sig till havsstränderna. Av dessa är den överlägset största delen fritidsbostäder. De vänder oftast ryggen mot landsvägarna som leder till stränderna, men vänder sitt ansikte mot havet. Från havet sett kan därför byggandet i Kust-Kyrklätt vara mycket framträdande.



BILAGA 2: HUR KOM KYRKSÄTTES ARKITEKTURPOLITISKA PROGRAM TILL?

PROCESSEN



Kyrksätts arkitekturpolitiska program är inte bara slutprodukten du håller i din hand, utan en lång process som började i början av år 2013 och upphör före utgången av år 2017. Processen har bestått av arbetet i arbetsgruppen som lett projektet, flera olika stora och olika delprojekt, växelverkan i projekten och organiserad växelverkan utöver den med olika målgrupper samt beslutsfattande i olika förtroendeorgan.

DELPROJEKT

Delprojekt i processen för uppgörandet av Kyrksätts arkitekturpolitiska program var:

- 1) inledande seminarium
- 2) geoinformationsförfrågan
- 3) projekt inom arkitekturfostran samt
- 4) en omröstning om Kyrksätts vackraste plats
- 5) åtgärdsverkstäder.

Visiot: ASUKKAIDEN TOIVEET ALUEEN SUUNNITTELUSTA

Arkitehtuuripoliittisen ohjelman Paikka-kyselyn lopussa vastaajilta kysyttiin yleistä mielipidettä seuraavasti: "Jäikö jokin tärkeä seikka kysymättä? Alla voit kertoa vielä omin sanoin mielipiteesi." Kysymykseen saatiin 25 vastausta. Aineistosta nousi esille sisällöllisen analyysin pohjalta seuraavia toiveita.

1. Tietoliikenneyhteyksien parantaminen
2. Siisti ja hyvin hoidettu ympäristö
3. Ei liian tiivis, pientalopainotteinen rakennuskanta
4. Omaleimainen ja ympäristöön sulautuva rakentaminen
5. Masalan keskuksen ja aseman kohentaminen
6. Liikkuminen ja kulkuyhteydet



1) Inledande seminarium



Utarbetandet av det arkitekturpolitiska programmet inleddes med det inledande seminariet "Rakennettu ympäristö kehitysvoimaksi – arkkitehtuuripoliitikasta potkua!" (Bebyggd miljö som utvecklingskraft – arkitekturpolitisk energi), som ordnades 14.3.2013 i samarbete med Nylands förbund, Närings-, trafik- och miljöcentralen i Nyland samt Arkkitehtuurikeskus ry. Seminariet riktade sig till förtroendevalda, olika föreningar och sakkunniga. I seminariet deltog ca 70 personer från Kyrkslätt och andra platser i Nyland och Finland.

Seminariets program

Hälsningsord

Tarmo Aarnio, Kyrkslätts kommundirektör

Öppningsord

Ossi Savolainen, landskapsdirektör, Nylands förbund
Marketta Virta, direktör, ansvarsområde Miljö och naturtillgångar, Nylands NTM-central

*Vantaalla ei laitakaupungin laatu kelpaa –
kokemuksia Vantaan arkkitehtuuripoliittisen ohjelman toteuttamisesta*
Jukka Kullberg, arkitekt

Arkkitehtuuripoliitikan lyhyt historia
Tiina Valpola, verksamhetsledare, Arkkitehtuurikeskus ry

*Architecture Policy in practise –
how to create development in the city by Architecture Policy*
Henrik Stjernholm, Head of the Development Department,
City Architect of Vejle, Denmark

*Rakennusinventointi ja arvottaminen työkaluina
onnistuneessa täydennyskaavoituksessa, esimerkkinä Etelä-Haaga*
Tommi Lindh, överinspektör, miljöministeriet
Päivi Sarmaja, arkitekt, Helsingfors stad

Slutdiskussion: "Jättääkö ilmastonäkökulma tilaa hyvälle arkkitehtuurille?"
diskussionens moderator Tuuli Kaskinen, Demos Helsinki

2) Geoinformationsförfrågan

Genomförande

För det arkitekturpolitiska programmet ordnades under perioden 25.3-6.5.2013 en webbaserad geoinformationsförfrågan som var öppen för alla. Med förfrågan kartlades genom positionsbestämning på karta vilka erfarenheter och åsikter bl.a. kommuninvånarna och de som arbetar i kommunen har av sin egen vardagsmiljö. Ca 80 personer deltog i förfrågan. Mapita Oy, som utförde enkäten, sammanställde en analysrapport som finns på kommunens webbplats på adressen

<https://www.kirkkonummi.fi/apolipaikkatietokysely>

I förfrågan kartlades svarens

- bakgrundsuppgifter
- önskade boplats
- positiva och negativa upplevelser av omgivningen
- intressanta observationer i omgivningen samt
- visioner om den byggda miljön i Kyrkslätt.

Resultat

Av svararna som lämnat sina bakgrundsuppgifter (41...60 svarare, beroende på frågan),

- bodde största delen redan i kommuncentrum eller i Masaby
- 61 % bodde i egnahemshus, 26 % i rad- eller parhus och bara 13 % i flervåningshus
- knappt 2/5 var barnfamiljer
- över 9/10 hade 1-2 bilar i hushållet.

Svararnas ålders- och könsfördelning var mycket jämn. Beaktansvärt var att bara mindre än en av tio av svararna hade föräldrar eller mor-/farföräldrar som var födda i Kyrkslätt.

Två tredjedelar av svararna ville bo endera i kommunens centrum eller i dess närområden, på småhusdominerat bostadsområde eller i en by på landsbygden. Den mest önskade boendeformen bland svararna var egnahemshus (72 %) och den mest populära bostadsstorleken 100-149 v-m2.



Kirkkonummella laaditaan parhaillaan arkkitehtuuripoliittista ohjelmaa, jonka tarkoituksena on edistää laadukasta ja monipuolista arkkitehtuurista ympäristöä. Arkkitehtuuripoliittisen ohjelman tueksi Kirkkonummen kunta teetti keväällä 2013 Mapita Oy:llä paikkatietokyselyn, jonka avulla kartoitettiin asukkaiden kokemuksia kunnan nykyisestä asumisympäristöstä.

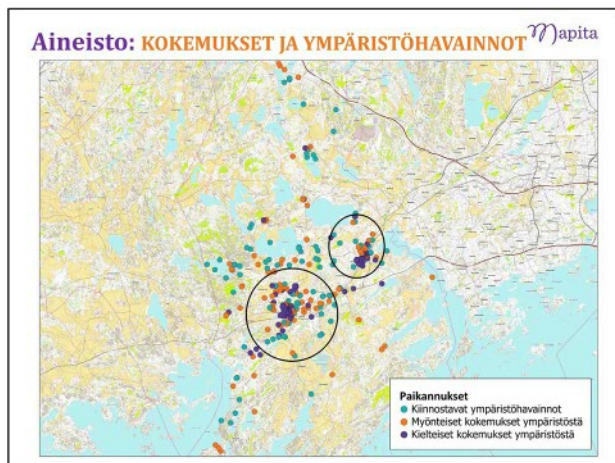
Kartoitus toteutettiin internet-pohjaisella karttakyselyllä, joka löytyi kunnan kotisivuilta (www.kirkkonummi.fi) 25.3-6.5.2013 välisenä aikana. Vastajat pystyivät merkitsemään kokemuksia, toiveita ja parannusehdotuksia liittyen kunnan rakennettuun ja rakentamattomaan ympäristöön. Kysely oli avoin kaikille ja siihen osallistui yhteensä 77 henkilöä. Tässä selvityksessä esitellään Kirkkonummen arkkitehtuuripoliittisen ohjelman paikkatietokyselyn tulokset.

Helsingissä
12.6.2013
Anna Broberg ja Ilona Ogbeide
Mapita Oy

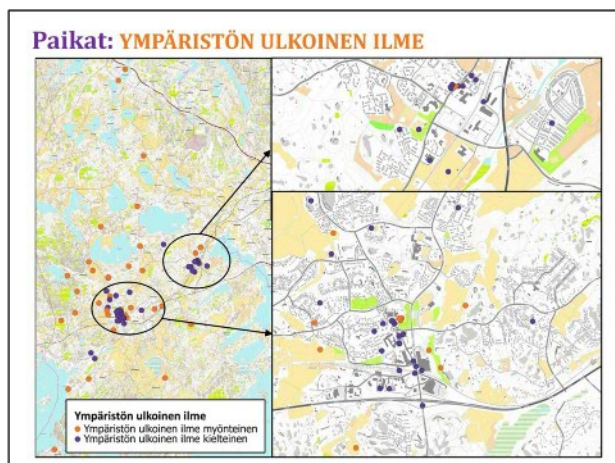
Lisätiedot:
Anna Broberg
anna.broberg@mapita.fi
p. 050 538 8809

1

Bild 18: Pärmen till rapporten om geoinformationsförfrågan.



Bilderna 19 och 20: Resultaten från geoinformationsförfrågan på kartan.



Svararna hade mer positiva än negativa upplevelser av omgivningen. Största delen av de negativa upplevelserna gällde Kommuncentrum och Masaby. De positiva upplevelserna och de intressanta observationerna i omgivningen spred sig däremot på ett vidare område omkring i Kyrkslätt. Positiva och negativa upplevelser av omgivningen kunde ställvis förekomma mycket nära varandra. Positiv respons fick bl.a. i Kommuncentrum omgivningen kring kyrkan och torget. Negativ respons fick det täta byggandet i centrum, den nya parkeringshallen samt arkitekturen i Masaby.

I den positiva omgivningen satta svararna värde framför allt vid närhet till naturen, lugn och bullerfrihet. På den yttre anblicken i den positiva miljön inverkade enligt svararna mest platsens skönhet och renlighet samt historiens vingslag. Av funktionerna i omgivningen värdesatte man mest smidig gång och cykling, möjligheten att förverkliga sin egen livsstil samt goda möjligheter till hobbyer. Den sociala atmosfären i omgivningen ansågs positiv på områden med gott rykte där det är tryggt att bo och röra sig och där invånarna tar hand om sin omgivning. Sådana platser som möjliggör socialt umgänge var viktiga för svararna. Man satte också värde vid sjö- eller havsutsikt och vid öppna åker- och landsbygdslandskap.

Omgivning med negativ stämning upplevdes framför allt som avvisande, orolig och dystert, negativ yttre anblick ansågs som ful, ostädad och ofullbordad. Som de största bristerna i funktionerna upplevdes dåliga möjligheter till bilism, bristen på service samt svårigheter att röra sig till fots och på cykel. En negativ social atmosfär medfördes av en omgivning som invånarna inte tar hand om, att det är otryggt att bo och röra sig i omgivningen och området dåliga rykte. Bristen på trafikförbindelser och ordentlig infrastruktur ansågs inverka negativt på sociala funktionsmöjligheter. Man önskade också att privatiserade områden öppnas för allmänt bruk.

Bland de öppna svaren lyftes dessutom följande önskemål för utveckling av omgivningen fram:

- förbättring av telekommunikationsförbindelser
- snygg och välvårdad omgivning
- inte för tät, småhusbetonad
- säreget byggande som smälter in i miljön
- förbättring av Masaby centrum och station
- motions och trafikförbindelser.

3) Projektet för arkitekturfostran

Genomförande

Projektet för arkitekturfostran riktades till Kirkkoharjun yläkoulu i kommuncentrum i samarbete med Arkkitehtuurikeskus ry hösten 2013. Utveckling och stöd av arkitekturfostran ingår som en central åtgärd i det arkitekturpolitiska programmet som godkändes av Finlands Statsråd 1998. Enligt Finlands grundlag har medborgarna rätt att delta i och påverka utvecklingen av samhället och livsmiljön. Samtidigt förpliktar lagen alla att ta ansvar för miljön och kulturarvet. Även markanvändnings- och bygglagens mål är att trygga varje persons möjlighet att delta. Med arkitekturfostran skapas förutsättningar för detta deltagande genom att ge barn och unga information, möjliggöra utbyte av erfarenheter, skapa upplevelser för dem och utveckla färdigheterna i att påverka.

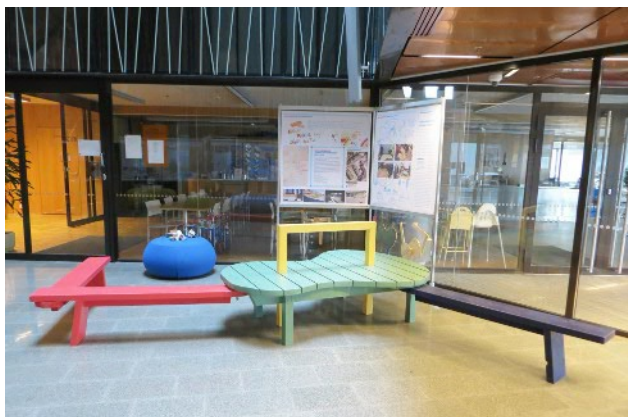
Därför hörde till Kyrksläotts arkitekturpolitiska program det till 13-16-åringar riktade projektet inom arkitekturfostran: studieinnehållet "Kyrkslätt igår-idag-imorgon" som planerades och genomfördes i samarbete med Arkkitehtuurin tiedotuskeskus. Arkkitehtuurin tiedotuskeskus fick stöd ur Nylands förbunds utvecklingsfond för landskap för att producera studieinnehållet. Studieinnehållet har dokumenterats och produktifierats så att det kan genomföras även i andra kommuner endera som en del av deras a-poliarbete eller inom ramarna för den normala undervisningen. Publikationen över projektet finns på Arkkitehtuurin tiedotuskeskus webbplats på adressen:

<http://archinfo.fi/arkkitehtuuri-kasvatus/archinfon-rooli-kentalla/eilen-tanaan-huomenna-hanke/>

Studieinnehållet bestod av flera olika stora delområden där man granskade valda områden Kyrkslätt ur olika läroämnens synvinkel och ur historians, nuläget och framtidens perspektiv. Läroämnena bildkonst, modersmål, geografi och samhällslära deltog. Vid genomförandet av delområdena utnyttjades Arkkitehtuurin tiedotuskeskus personal och sakkunniga inom kommunens planläggnings- och trafiksystemtjänster samt kulturväsende.

Studieinnehållet genomfördes under höstterminen 2013 tillsammans med eleverna i Kirkkoharjun koulu. Om projektet resultat ordnades ett seminarium för kommunens förtroendevalda och föreningar 28.4.2015 samt en utställning i kommunhuset 28.4-30.5.2014 och i huvudbiblioteket 25.9-18.10.2014.





Resultat

Ungdomarna har olika och sinsemellan till och med motstridiga åsikter om utveckling av Kyrkslätts centrum. Av materialet som samlats in och diskussionerna som förts under processens gång, tilltalade följande teman högstadieläverna i Kirkkoharjun koulu mest:

- egna platser för unga:
ungdomscafé, sittplatser på skolområdet och i centrum,
den nuvarande samlingsplatsen vid busstationen trivsammare genom parkaktig
atmosfär, färger och träbänkar
- tätare centrum:
by bör göras till en stad, fler flervåningshus
- färger, trivsel och modern arkitektur:
de fula lådhusen från 70-talet och affärsbyggnaderna i tegel bort,
istället modernare och kreativare arkitektur, variation i färgerna samt vädertåliga
och fina material
- livligare centrum med fler funktioner och service
olika platser att vistas på, småskalig service, iståndsättning och nybyggande av
platser för verksamhet (bl.a. skateramp)
- kyrkan och kyrktorget till heders:
kyrkans ställning som historisk märkesbyggnad bör bevaras, Kyrktorget bör för-
nyas
- trafikmiljön i skick
mopedled vid motorvägen och parkeringsplatser för mopeder, fler bussturer,
vägarna i bättre skick
- variation i grönomgivningarna
även för unga lämpliga parktyper, mer grönbyggande på torgområdet och i när-
heten av skolan
- mer stimulerande skolmiljö
ler sittplatser, skateplatser, växter, färger (t.ex. målade wc-dörrar).

4) Omröstningen Kyrkslätts vackraste plats

Genomförande

På kommunens webbplats kunde man under tiden 23.8-5.9.2013 rösta på den vackraste platsen i den byggda miljön i Kyrkslätt. Med förfrågan ville man samla in uppgifter om hurdan byggd miljö Kyrkslättsborna värdesätter samt få synlighet för det pågående uppgörandet av det arkitekturpolitiska programmet. Omröstningstiden började på Kyrkslättsdagarna och tog slut dagen före Dagen för Europas byggnadsarv. Planläggnings- och trafiksystemtjänsterna gav som underlag för omröstningen ett informationsinslag om det arkitekturpolitiska programmet i kommunens huvudbibliotek på Kyrkslättsdagarna.

Resultat

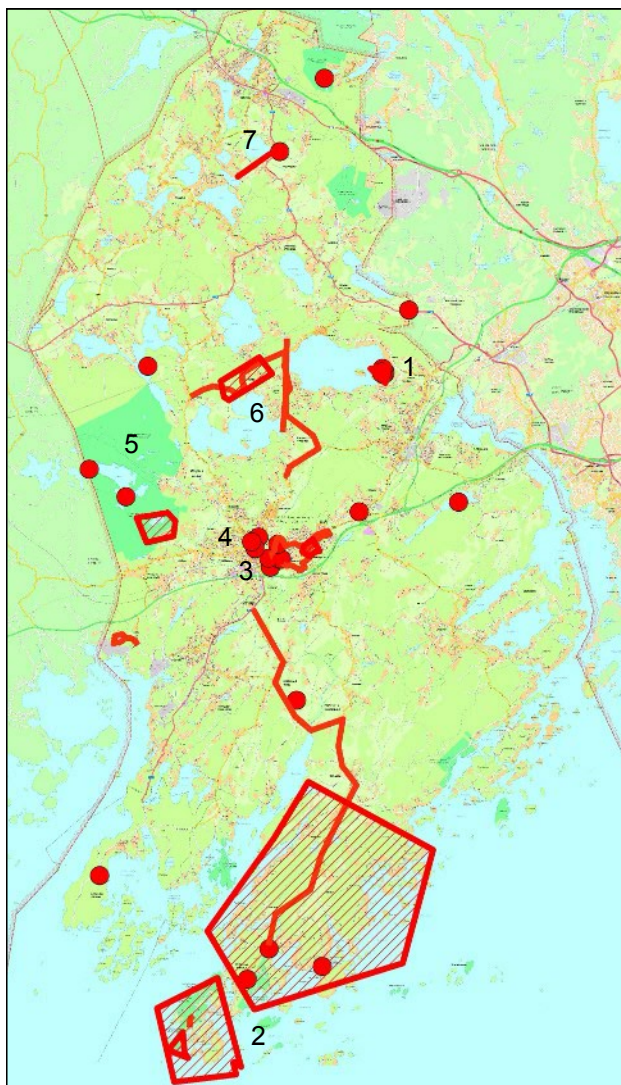
Man fick 46 svar. Trots den lilla svarsmängden var urvalet ändå representativt. Fastän man i omröstningen uttryckligen frågade efter den vackraste platsen i den byggda miljön, fick man även platser i naturmiljön till svar.

Flest röster fick Hvitträsk (1), som värdesattes både för sin arkitektur och för den omgivande miljön. Röstarna ansåg att Hvitträsk är unik och betydelsefull som nationell arkitekturmiljö med historiska, högvärdiga, eleganta och vackra byggnader, en praktfull trädgård, vackert landskap och ett naturskönt läge mitt bland vatten, berg och ståtlig skog.

Näst mest röster fick Porkala udd (2). I motiveringarna betonades landskapet och naturförhållandena mer än för Hvitträsk del. Andra objekt som fick röster var bl.a. Hindersbyområdet (3) med mest bevarad omgivning som byggts innan parenteserna, Kyrkslätts kyrka med näromgivning som fick sin begynnelse under medeltiden (4), Meiko friluftsområde (5), landsvägs- och kulturlandskapen längs landsvägarna runt Humaljärvi (6) samt den ringlande byvägen i Haapajärvi med sin kyrka, sjöutsikt och åkerfält (7).

Resultaten offentliggjordes i Masaby allaktivitetshus på ett evenemang på Dagen för Europas byggnadsarv 7.9.2013 kl. 11.00. Bland deltagarna som lämnat sina kontaktuppgifter utlottades pris med Kyrkslätt som tema.





- 1 HVIITRÄSK
- 2 PORKALA UDD
- 3 HINDERSBY
- 4 KYRKSLÄTTS MEDELTIDA KYRKA
- 5 MEIKO FRILUFTSOMRÅDE
- 6 HUMALJÄRVI LANDSVÄGAR SAMT LANDSBYGDS- OCH KULTURLANDSKAP
- 7 HAAPAJÄRVI BYVÄG MED KYRKA, SJÖUTSIKT OCH ÅKERFÄLT

Bild 21: Resultaten från omröstningen Kyrksläotts vackraste plats, Kyrksläotts arkitekturpolitiska program 2017.

5) Åtgärdsverkstäder

Föreningarnas verkstad

I kommunhuset ordnades det den 30 januari 2014 en workshop med syfte att kartlägga föreningars uppfattningar om Kyrksläotts byggda miljö och åtgärderna för utveckling av den. Till workshopen kallades 45 hembygds-, invånar-, företagar-, jord- och skogsbruks-, konst- och ungdomsföreningar som i sin verksamhet är mycket i kontakt med den byggda miljön.

Föreningarna ombads förbereda sig för workshopen på förhand genom att skaffa bilder på en sådan byggd miljö som de önskar ska finnas också i Kyrkslätt. Bilderna fick vara antingen från Kyrkslätt eller från övriga Finland eller från andra länder och de fick vara foton, bilder som man klippt från tidningar eller ritat själv. Syftet med bilderna var att berätta om föreningarnas uppfattningar om hurdan Kyrksläotts byggda miljö kommer att vara i framtiden.

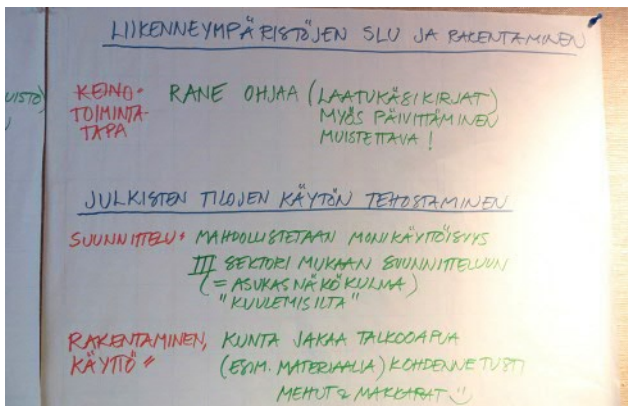
Föreningarna presenterade sina arbeten för varandra i workshopen med deltagare från 19 olika föreningar från olika delar av Kyrkslätt. I presentationerna återkom följande målinriktade teman:

- anpassande av nybyggnader till det gamla byggnadsbeståndet, naturen och landskapet
- främjande av s.k. "grönt" byggande
- upplivning av tätorter och byar
- trivsam, smidig och tillgänglig trafik
- satsningar på planering och konst.

Diskussionen fortsattes i smågrupper. I den första uppgiften skulle man med ett ord beskriva sin boningsplats – tätortens eller byns – särprägel förr, i dag och i framtiden. I den andra uppgiften skulle man hitta på åtgärder för att i praktiken förverkliga temana ovan. Mest stöd fick följande åtgärder:

- man ska ordna arkitektutävlingar
- man ska reservera en procent för konst av budgeten för offentliga projekt
- man ska öka rådgivning och utbildning inom byggande: kurser, workshopar, exkursioner, kommunikation i sociala medier
- man ska ge frihet och morötter för experimentella byggprojekt (gruppbyggande, byggande av trä och lera, lågenergibyggnader)





- man ska utnyttja tredje sektorns kunskaper, kompetens och arbetsinsats: nyckelpersoner, invånarråd, talkon, ITE-konst (från finskans "itse tehty elämä")
- man ska öka bosättningen i tätorter och byar så man får fler tjänster
- högt byggande ska placeras i centrumområden nära stationer och trafikleder
- landskapen ska hållas öppna från byggande
- man ska skydda byggnader och områden på ett kreativt sätt
- man ska anlägga gång- och cykelleder till tåg, bussar, skolor och affärscentrum
- man ska öka belysningen på gång- och cykellederna och kameraövervakningen i tunnlarna

De kommunanställdas verkstad

Åtgärderna som föreslagits i föreningsworkshopen behandlades 16.5.2014 i en annan workshop som var riktad till kommunanställda. Då funderade man också hur kommunens egna arbetsrutiner och processer skulle kunna utvecklas så att man uppnår de valda målen.

De kommunanställda understödde mest att

- kommunen tillsätter en byggnadsdelegation eller dylikt som ska ge riktlinjer för frågor som gäller stadsbilden
- kommunen ordnar regelbundet idé- och planeringstävlingar om de viktigaste planläggnings- och byggobjekten
- kommunen i markanvändningsavtal och byggprojekt reserverar en procent för konst
- kommunen underlättar experimentellt byggande (trä-, ler- och annat ekologiskt byggande) t.ex. genom tomtöverlåtelsevillkor
- kommunen ökar informationen och anvisningarna om åtgärder som syftar till energieffektivitet
- kommunen erbjuder byggarna mer utbildning, rådgivning och handledning än för närvarande även i nya medier
- kommunen underlättar och effektiviserar användningen av offentliga rum för invånarnas gemensamma aktiviteter utom- och inomhus (skolor, daghem, invånarparker)
- kommunen satsar på planering och byggande av trafikmiljöer
- kommunen ökar myndighetssamarbetet för anläggande av sammanhängande gång- och cykelnät utanför tätorterna
- kommunen förbättrar tillgången till byggnadshistoriska uppgifter, t.ex. med hjälp av digitala publikationer
- kommunen uppmuntrar invånarna i byar till talkokonstprojekt och spontan ITE-konst.

VÄXELVERKAN

Delprojekten inriktades på olika målgrupper och växelverkan i projekten genomfördes med varje målgrupp på olika vid (se processschemat på sidan 5). Utöver detta ingick följande typ av växelverkan mellan de olika parterna i beredningen av det arkitekturpolitiska programmet:

Webbplats för det arkitekturpolitiska programmet

På Kyrksläotts kommuns webbplats byggde man under planläggningens sidor upp egna sidor för det arkitekturpolitiska programmet. På sajten fanns uppgifter om beredningen av det arkitekturpolitiska programmet och dess delprojekt samt ytterligare information om ämnet.

De finska sidorna finns på adressen:

<https://www.kirkkonummi.fi/arkkitehtuuripoliittinen-ohjelma>

De svenska sidorna finns på adressen:

<https://www.kyrkslatt.fi/det-arkitekturpolitiska-programmet>

Information

Då uppgörandet av det arkitekturpolitiska programmet påbörjades, ordnade planläggnings- och trafiksystemtjänsterna 14.3.2013 ett infomöte dit man bjöd in lokal press och radio. För kommuninvånarna ordnades ett eget infomöte "Aktuellt om A-poli" 23.8.2013 i huvudbiblioteket under Kyrksläottsdagarna.

Under beredningen av det arkitekturpolitiska programmet skickade man till lokala media (Kirkkonummen sanomat, Verkkonummi, Västra Nyland och Länsiväylä) fem meddelanden som gällde

- inledningen av det arkitekturpolitiska programmet och det inledande seminariet
- inledningen av omröstningen Kyrksläotts vackraste plats och projektet för arkitekturfostran
- resultatet i omröstningen Kyrksläotts vackraste plats
- slutseminariet i projektet för arkitekturfostran och den första utställningen i kommunhuset
- den andra utställningen inom projektet för arkitekturfostran i huvudbiblioteket.



22: Västra Nyland 19.3.2014, artikel om det inledande seminariet för det arkitekturpolitiska programmet.

BESLUTFATTANDE

Kyrksläotts arkitekturpolitiska program har behandlats och godkänts i kommunens olika företroendeorgan enligt följande:

Inledning av det arkitekturpolitiska programmet	Samhällstekniska nämnden 21.2.2013 (§ 13)
Situationsöversikt över det arkitekturpolitiska programmet	Samhällstekniska nämnden 22.8.2013 (§ 62)
Utkastet till det arkitekturpolitiska programmet	Samhällstekniska nämnden 20.8.2015 (§ 50)
	Kommunstyrelsen 14.9.2015 (§ 281)
	Samhällstekniska nämnden 16.2.2017 (§ 15)
	Kommunstyrelsen 27.3.2017 (§ 108)
Godkännande av det arkitekturpolitiska programmet	Kommunaltekniska nämnden 15.2.2018 (§ 16)
	Kommunutvecklingssektionen 13.3.2018 (§ 23)
	Kommunstyrelsen 16.4.2018 (§ 110)
	Kommunfullmäktige 14.5.2018 (§ 37)

BILAGA 3: VERKSAMHETSMODELL FÖR INTERAKTIONEN MELLAN PLANLÄGGNINGEN OCH SKOLORNA

ARCHINFO

ARKKITEHTUURIN TIEDOTUSKESKUS | ARCHITECTURE INFORMATION CENTRE FINLAND

EILEN, TÄNÄÄN, HUOMENNA

TOIMINTAMALLI KAAVOITUKSEN JA KOULUJEN VUOROVAIKUTUKSEEN

VIESTIKAPULAMALLI VUOROVAIKUTUKSEEN

Tämä toimintamalli on tuotettu osana Arkkitehtuurin tiedotuskeskuksen koordinoimaa Eilen, tänään, huomenna -arkkitehtuurikasvatushanketta, joka puolestaan oli osa Kirkkonummen arkkitehtuuripoliittisen ohjelman laadintaprosessia. Hanke toteutettiin neljänä erillisenä ja laajuudeltaan vaihtelevana osallistumis- ja oppimisprosessina kuvataiteen, maantiedon, yhteiskuntaopin ja äidinkielen tunneilla kunnan keskustassa sijaitsevassa Kirkkoharjun koulussa. Osallistuneet nuoret olivat 8–9-luokkalaisia.

Prosessin kuluessa arkkitehtuuria tarkasteltiin pienistä yksityiskohdista laajoihin kokonaisuuksiin sekä menneestä tulevaan ulottuvana ilmiönä. Luovaa suunnitteluprosessia mukailevassa työskentelyssä etsittiin koululaisten ja kaavoittajien välisen vuorovaikutuksen keinoja sekä kartoitettiin nuorten ajatuksia Kirkkonummen keskustan rakennetun ympäristön kehittämistä.

Viestikapulamalli tiivistää hankkeen kokonaisuudeksi, joka voidaan toteuttaa esimerkiksi koulun monialaisen projektiviikon aikana. Alkuperäisestä neljästä oppiaineesta kuvataiteen osuus on jaettu historian, kuvataiteen ja käsityön

osuuksiksi. Nuorille on tärkeää päästä toteuttamaan jotakin konkreettista heti. Siksi käsityö on suositeltavaa pitää mukana, vaikkei sen osuus liitykään suoraan kaavoitukseen.

Prosessi käynnistyy maantiedon osuudella, jossa lähtökohtana on maakunnan ja kunnan maiseman muotoutumisen historia. Seuraavana on vuorossa historian osuus, jossa tutkitaan rakennetun ympäristön ajallisia kerrostumia. Kolmatta viestiä vie yhteiskuntaoppi, joka keskittyy kaavoituksen käytäntöihin ja vaikuttamisen mahdollisuuksiin. Neljäntenä viesti siirtyy kuvataiteeseen, jossa työskentelyn rungon muodostaa luova suunnitteluprosessi ja viidentenä käsityöhön, joka antaa mahdollisuuden toteuttaa jonkin konkreettisen pienimuotoisen muutoksen. Näin nuorten tuottama tieto ja kokemukset siirtyvät ryhmästä toiseen ja kaikki ovat osa yhteistä prosessia.

Äidinkielen rooli on prosessissa hiukan erilainen. Se on mukana alusta asti dokumentoimassa viestinvaihtotilanteita. Päätösosuuksella sen tehtävänä on viestiä prosessin tuloksista suurelle yleisölle.



Viestikapulamallissa edetään aikaulottuvuuden, ympäristön eri tasojen ja luovan suunnitteluprosessin viitoittamaa tietä.

1 MAISEMA LÄHTÖKOHTANA MAANTIEDOSSA

TIETOA KULTTUURIMAISEMAN SYNNYSTÄ

Maakunnan ja kunnan maiseman muotoutumisen historiaan perehdytään jääkaudelta nykypäivään kartta-aineistoon tukeutuen. Miten maisema ja maaperä vaikuttavat maankäytön suunnitteluun ja rakentamiseen? Minkälaisille paikoille on rakennettu ensimmäiset talot tai kylät? Miksi?

Aineistot

[Maanmittauslaitoksen Karttapaikka](#)

Maakunnalliset kulttuuriympäristö- ja maisemaselvitykset

- [Missä maat on mainioimmat, Uudenmaan kulttuuriympäristöt](#)
- [Kirkkonummen maannousukartat](#)



Kirkkonummen kuntakeskus n. 2400 eaa

- merenpinnan yläpuolinen alue
- merenpinnan alapuolinen alue
- tarkastelualue

Kirkkonummen kunnan tuottamat kuntakeskuksen maannousukartat auttoivat nuoria ymmärtämään maiseman muotoutumista ja nykyistä rakennetta.

HAVAINTOJA MAISEMASTA KÄVELYKIERROKSELLA

Suunnittelualueetta tarkastellaan sen korkeimmilta paikoilta, jääkautisten ranta-viivojen tuntumasta. Miltä on näyttänyt osin veden peittämä jääkauden maisema? Millaiset paikat ovat säilyneet luonnontilaisina nykypäivään? Miten rakennettu maisema nivoutuu luonnon maisemaan? Mihin nuorten huomio erityisesti kiinnittyy? Miksi?

Aineistot

[Maanmittauslaitoksen Karttapaikka](#)

Kunnan karttapalvelu

- [Kirkkonummen karttapalvelu](#)

AJATUKSIA VIHERALUEIDEN KEHITTÄMISESTÄ

Luonnon ja rakennetun ympäristön vuorovaikutusta arvioidaan suunnittelualueilla pareittain tai pienryhmissä. Erityistä huomiota kiinnitetään viherympäristöihin. Mitkä alueet halutaan säilyttää luonnontilaisina? Minne halutaan lisää vihreää? Onko alueella nuorille tärkeitä puistoja tai metsiä? Vastaako se nuorten tarpeisiin? Mielipiteitä ja kehittämissuhteita kerätään yhteiselle karttapohjalle.

Aineistot

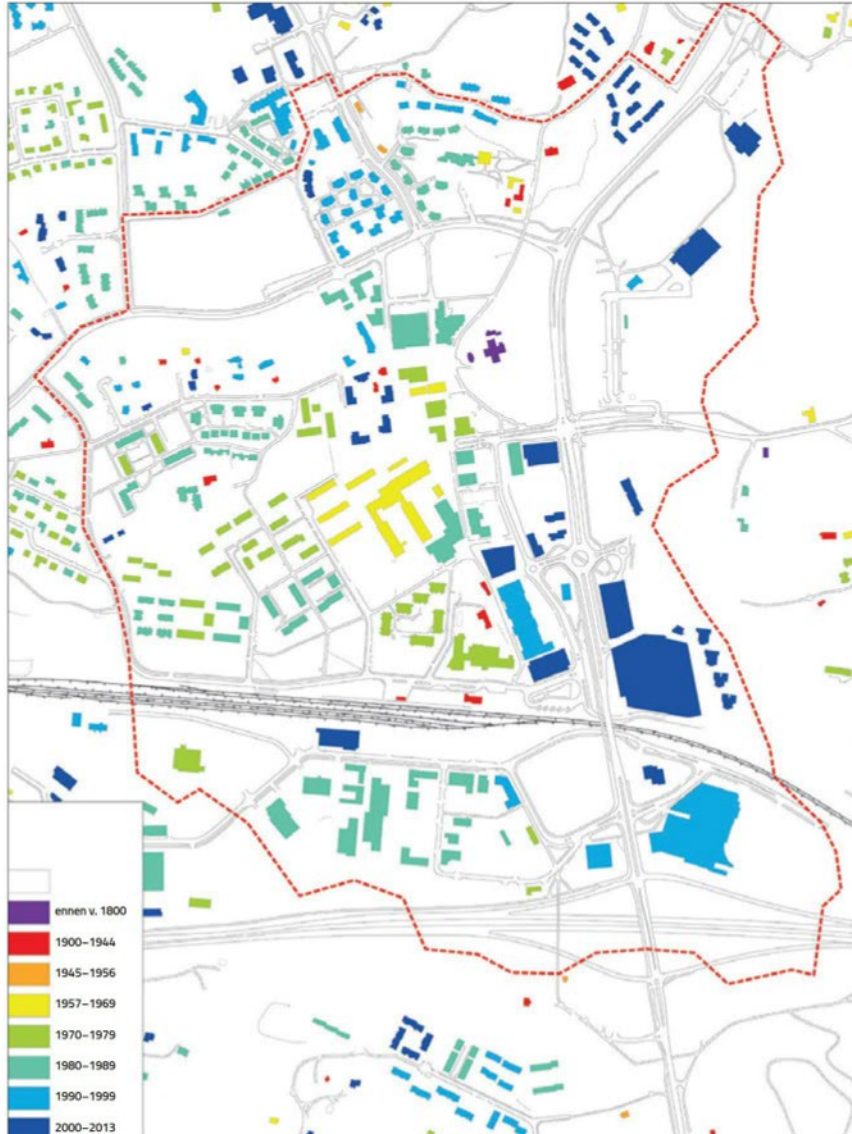
Kunnan karttapalvelu

- [Kirkkonummen karttapalvelu](#)

VIESTINVAIHTO

Tärkeimmät havainnot ja kehittämissuhteet kootaan yhteen ja esitellään historianryhmälle ja äidinkielenryhmän uutistoimittajille, jotka jakavat tietoa projektia varten avatulla some-alustalla.

2 RAKENNETUN YMPÄRISTÖN KERROSTUMIA HISTORIASSA



Kirkkonummen kuntakeskuksen rakennusvuodet. Kunnan projektia varten tuottama kartta.

TIETOA ARKKITEHTUURIN AIKAKAUSISTA

Arkkitehtuurin eri aikakausiin ja niiden tunnuspiirteisiin tutustutaan esimerkkien avulla. Mikä merkitys on rakennetun ympäristön ajallisilla kerrostumilla?

Aineistot

[Kulttuuriympäristömme.fi](http://Kulttuuriymparistomme.fi)

[Museoviraston Rakennettu kulttuuriympäristö](#)

HAVAINTOJA AJAN KERROSTUMISTA KÄVELYKIERROKSELLA

Tutkitaan, havainnoidaan ja dokumentoidaan rakennetun ympäristön kerroksellisuutta sekä eri aikakausien jättämiä jälkiä. Mikä on tarkastelualueen vanhin rakennus ja mikä uusin? Miten ne eroavat toisistaan? Mitä halutaan säilyttää ja mitä muuttaa? Mihin nuorten huomio erityisesti kiinnittyy? Miksi?

Aineistot

Kotiseutuarkistot

- [Arkivalia – Kirkkonummen paikallisarkisto / Lokalarxivet i Kyrkslätt](#)
- [Kirkkonummen eri taajamia ja kyliä koskevat julkaisut](#)

SÄHKÖINEN KANNANOTTO SÄILYTETTÄVÄN PUOLESTA

Valokuvataan älypuhelimilla rakennus, joka halutaan ehdottomasti säilyttää. Liitetään kuva viestikenttään ja kirjoitetaan valinnan perustelut. Selvitetään kuka tai mikä taho tekee päätöksen säilyttävästä tai purettavasta rakennuksesta? Lähetetään viesti asianomaiselle. Voiko päätökseen vaikuttaa itse?

VIESTINVAIHTO

Tärkeimmät havainnot ja kehittämisajatukset kootaan yhteen ja esitellään yhteiskuntaopiryhmälle ja äidinkielenryhmän uutistoimittajille, jotka jakavat tietoa projektia varten avatulla some-alustalla.

3 VAIKUTTAMISEN MAHDOLLISUUKSIA YHTEISKUNTAOPISSA

TIETOA KAAVOITUS- JA PÄÄTÖKSENTEKOPROSESSISTA

Kaavoituksen tasoihin ja käytäntöihin perehdytään kartta-aineistoihin tukeutuen. Mistä asioista eri tasoilla päätetään? Kuka päätöksen tekee ja miten päätös vaikuttaa? Keskustellaan nuorten mahdollisuudesta vaikuttaa?

Aineistot

Suunnittelualuetta koskeva maakuntakaava

Suunnittelualuetta koskeva yleiskaava

Suunnittelualuetta koskeva asemakaava

Asemakaavaa koskeva osallistumis- ja arviointisuunnitelma



Kolmiulotteinen työskentely oli tervetullut vaihtoehto myös maantiedon ja yhteiskuntaopin tunneille. Nuoret pohtivat Kirkkonummen kuntakeskuksen tulevaisuutta ilmakuvan päälle tehdyn pienoismallin avulla. Vanhat rakennukset oli tehty ennakkoon mustasta pahvista ja uusia tehtiin valkoisesta pahvista. Liikuttavilla massoilla voitiin kokeilla erilaisia vaihtoehtoja.

KAAVOITUSTILANTEEN ARVIOINTIA KÄVELYKIERROKSELLA

Tarkastelualueen kaavoitustilanteeseen tutustutaan keskustelevalle kaavakävelyllä. Vertaillaan olemassa olevaa tilannetta kaavakarttoihin. Mitä rakennetaan, minne, miksi ja milloin? Mitä mieltä nuoret ovat tilanteesta? Mielipiteet kirjataan karttapohjaan plussina, miinuksina tai muina kommentteina.

Aineistot

Kunnan kaavoituksen nettisivut

- [Kirkkonummen kunnan kaavoitus](#)

Kunnan voimassa oleva kaavoitusohjelma

Kunnan viimeisin kaavoituskatsaus

TARKASTELUALUEEN KEHITTÄMISEN IDEOINTIA 2D TAI 3D

Keskustan tulevaisuutta ideoidaan karttapohjan tai ilmakuvan päälle siirreltävin rakennusmassoin. Olemassa olevat rakennukset tehdään mustasta ja uudet valkoisesta paperista tai kapalevystä. Kokeillaan erilaisia vaihtoehtoja. Mistä löytyvät tiivistämisen paikat? Mitä halutaan purkaa ja mitä säilyttää? Onko alueella nuorten näkökulmasta tärkeitä tai mahdollisuuksia tarjoavia paikkoja?

Aineistot

Kunnan karttapalvelu

- [Kirkkonummen karttapalvelu](#)

VIESTINVAIHTO

Tärkeimmät kehittämisajatukset kootaan yhteen ja esitellään kuvataiteenryhmälle ja äidinkielenryhmän uutistoimittajille, jotka jakavat tietoa projektia varten avatulla some-alustalla.

4 LUOVA SUUNNITTELUPROSESSI KUVATAITEESSA

TIETOA SUUNNITTELUPROSESSISTA

Tutustutaan arkkitehtuurin peruskäsitteisiin ja suunnitteluprosessin vaiheisiin.

Aineistot

Arkkitehtuurin ABC – Löytöretki rakennettuun ympäristöön

Arkkitehtuurin ABC 2 – Peruskäsitteitä

KEHITTÄMISKOHTEIDEN VALINTA

Valitaan nuorten näkökulmasta tärkeimmät kehittämisen paikat. Mitä nuoret itse tarvitsevat? Kohtaamisen paikkoja sisällä tai ulkona, koulun alueella tai lähiympäristössä? Turvallisia kulkureittejä? Miten nuoret huomioisivat muut kuntalaiset? Mikä tekisi alueesta viihtyisämmän kaikille?



IDEOIDEN KIERRÄTYSTÄ

Kunkin ryhmän omat ajatukset ja ideat valitusta teemasta kirjataan suurelle paperille. Annetaan sitten paperi seuraavalle ryhmälle, joka saa sekä ottaa kantaa että esittää omia ideoitaan. Kierrätystä jatketaan, kunnes jokainen ryhmä on kommentoinut kaikkia teemoja. Kullakin ryhmällä oli kirjauksia varten oma värinsä, jotta ideoiden kehittymistä voidaan seurata. Ideoita kierrättämällä syntyy ideapankki teemojen jatkotyöstön pohjaksi.

TILANVALTAUSHARJOITUKSIA MAASTOKÄYNNILLÄ

Valittujen paikkojen hyviä ja huonoja puolia kartoitetaan pienryhmissä. Pohditaan, miten niitä tulisi kehittää nuorten näkökulmasta. Minne erilaisia toimintoja olisi mahdollista sijoittaa? Toimintojen sijoittelua testataan tarvittaessa väliaikaisin rakentein ja rajauksin sisä- ja ulkotiloihin mittakaavassa 1:1.

IDEOIDEN KEHITTELYÄ 2D JA 3D

Ideoita luonnostellaan skissipaperille, asemapiirroksiin, pohjapiirroksiin tai valokuvien suurennoksiin. Niiden jalostamista jatketaan rakentamalla pienoismalleja helposti työstettävistä materiaaleista.

VIESTINVAIHTO

Kuvataiteen pienryhmien suunnitelmat esitellään käsityöryhmälle ja äidinkielenryhmän uutistoimittajille, jotka jakavat tietoa projektia varten avatulla some-alustalla. Ehdotetaan käsityöryhmälle toteutettavaksi jotakin pienimuotoista konkreettista toimenpidettä ympäristön muokkaamiseksi.

Kolmiulotteinen työskentely eri mittakaavoissa helpottaa ympäristön hahmottamista. Tilan rajaukset 1:1-mittakaavassa luovat yhteyden todellisen ympäristön ja pienoismalleina työstettävän tulevaisuuden ympäristön välille.

5 SUUNNITELMASTA TODEKSI KÄSITYÖSSÄ

TIETOA TOTEUTUSPROSESSISTA

Perehdytään toteutuksessa tarvittaviin materiaaleihin ja työtapoihin.

SUUNNITELUA, MITTAPIIRUSTUKSIA JA TYÖSUUNNITELMIA

Toteutettavan esineen, seinämaalauksen, korjaustoimenpiteen tai muun vastaavan suunnittelua jatketaan. Laaditaan mahdolliset mittapiirustukset ja työsuunnitelmat.

SUUNNITELMISTA TODEKSI

Toteutetaan jokin konkreettinen muutos 1:1-mittakaavassa kouluun tai johonkin muuhun nuorten näkökulmasta tärkeään ympäristöön.

VIESTINVAIHTO

Käsityössä toteutettu prosessi ja sen tulos esitellään äidinkielenryhmälle.



Osallisuus hankkeissa on tärkeää, että nuoret pääsevät vaikuttamaan tässä ja nyt.
Kirkkonummella toteutettiin kuvataiteen ryhmän suunnittelema penkki.
Vieraileva kirvesmies esivalmisteli penkin osat, jotka koottiin yhdessä nuorten kanssa.
Lopuksi nuoret maalasivat penkin tekemänsä väriyssuunnitelman mukaan.

6 MEDIANÄKYVYYTTÄ ÄIDINKIELESSÄ

VIDEOMAINOKSIA TULEVAISUUDESTA

Pienryhmissä ideoidaan ja tuotetaan mainosvideoita tarkastelualueen tulevaisuudesta. Miltä houkutteleva ja uudistunut ympäristö näyttää? Mitä ihmiset arvostavat omassa kunnassaan? Miksi sinne kannattaisi muidenkin muuttaa?

MIELIPIDEKIRJOITUKSIA PAIKALLISLEHTIIN

Ajankohtaisten aiheiden käsittelyä jatketaan ottamalla kantaa ja tekemällä mielipidekirjoituksia paikallisiin lehtiin.

REPORTAASI SUURELLE YLEISÖLLE

Reporttereiden seurantaraportti koko prosessista julkaistaan ja esitellään yleisötilaisuudessa kunnantalolla. Valmistaudutaan keskustelemaan ja väittelemään yleisön kanssa.



Nuoret pääsivät kertomaan ja keskustelemaan kunnan keskustaa koskevista visioistaan muun muassa kunnan päättäjien kanssa.

Lisätietoa Eilen, tänään, huomenna -arkkitehtuurikasvatushankkeesta Archinfon verkkosivuilta:

[Raportti osallistumisprosessista](#)

[Vinkkipakki arkkitehtuurikasvatukseen](#)

[Toimintamalli vuorovaikutukseen](#)

FÖRTECKNING ÖVER FOTOGRAFIER

Omslag

Porkala fyr på Kallbådan (Kaisa Kilpeläinen)

Sida 9

Foton i övre och mellersta raden

Byggnadskonst i världen (olika bildkällor)

Foton i nedre raden

Landskap i Honskby i Kyrkslätt (Arja Sihvola)

Bostadsgård i Smedsede (Kaisa Kilpeläinen)

Gatuvyer vid Masabyvägen (Arja Sihvola)

Sepänkannaxen päiväkoti (Arja Sihvola)

Sida 11

Foton i övre raden

Bredbergets bostadsområde (Kaisa Kilpeläinen)

Tolls station (Kaisa Kilpeläinen)

Vuorenmäen koulu, Veikkola (Arja Sihvola)

Jorvas planskilda anslutning och Ericssons arbetsplatsområde
(Arja Sihvola)

Foton i mellersta raden

Kyrksläotts kyrka (Kaisa Kilpeläinen)

Masaby kyrka (Annika Pousi)

Haapajärvi kyrka (Kaisa Kilpeläinen)

Ostoskeskus Kirsikka (Kaisa Kilpeläinen)

Foton i nedre raden

Flervåningshus i Herrgårdsstranden (Kaisa Kilpeläinen)

Bostadsgård på bostadsområde i Smedsede (Kaisa Kilpeläinen)

Närbutiken i Tolls (Kaisa Kilpeläinen)

Flervåningshus på Rågövägen (Kaisa Kilpeläinen)

Sida 12

Byggnad av bostadsbyggnad i södra delen av kvarter 108 i Kommuncentrum (Arja Sihvola)

Sida 13

Bostadsbyggnad i södra delen av kvarter 108 i Kommuncentrum färdig (Arja Sihvola)

Sida 14

Sarfviks gårds före detta ladugård (Arja Sihvola)

Utvidgningen av Sjäkulla inlärningscenter (Arja Sihvola)

Sida 15

”Minimässa” i Masaby 18.1.2017, Nissnikun koulu (Seppo Mäkinen)

Workshop 16.5.2014 (Kaisa Kilpeläinen)

Sida 16

Banvallens bostadsområde i Masaby (Kaisa Kilpeläinen)

Flervåningshus i Kyrksläotts affärscentrum (Kaisa Kilpeläinen)

Sida 17

Utvidgningen av Kyrksläotts huvudbibliotek, plan (JKMM-Arkkitehdit Oy)

Gångbron i Kyrkdalsparken, Doktorstigen (Kaisa Kilpeläinen)

Sida 18

Landskapet vid Sjäkulla gård (Arja Sihvola)

Landskap i Haapajärvi (Kaisa Kilpeläinen)

Salen i Vols gård (Arja Sihvola)

Sida 19

Bastubyggnad i Hila (Seppo Mäkinen)

Sjölandskap i Kyrkslätt (Kaisa Kilpeläinen)

Sida 28

Vyer mot Humaljärvi (Seppo Mäkinen)

Sida 29

Bostadsområde i Herrgårdsstranden (Kaisa Kilpeläinen)

Bostadsområde i Smedsede (Kaisa Kilpeläinen)

Bostadsområde i Kolsarby (Mikael Pettersson)

Sida 30

Gamla Nissnikun koulu (Kaisa Kilpeläinen)

Kyrksläotts brandstation (Arja Sihvola)

Sida 31

Utsikt mot kommuncentrum från Prästgårdsbackens berg (Jaana Räsänen)

Ervastvägens gatuvy och kommunhuset (Arja Sihvola)

Landsbygdslandskap i Haapajärvi, Kyrkslätt (Arja Sihvola)

Sida 32	Mildolas (Avena Kantvik Oy) produktionsområde (Kaisa Kilpeläinen) Havsstrandslandskap i Utterviken (Seppo Mäkinen)		
Sida 35	Gatuvyer i affärscentrum, Volsvägen (Kaisa Kilpeläinen) Finska Sockers produktionsområde (Kaisa Kilpeläinen)		
Sida 38	Kyrktorget i Kyrksläotts affärscentrum (Anna Hakamäki) Kyrksläotts järnvägsstation (Kaisa Kilpeläinen) Kyrksläotts församlingshem (Kaisa Kilpeläinen)		
Sida 40	Banvallens område, Masaby (Kaisa Kilpeläinen) Bobäcks FBK-hus (Kaisa Kilpeläinen) Masabyvägens och Sundsbergsvägens rondell, Kvalitets- och miljö plan för Masaby 2017 (FCG Suunnittelu ja tekniikka Oy)		
Sida 42	Flervåningshus, Kantvik (Kaisa Kilpeläinen) Båt i Kantviks hamn (Seppo Mäkinen) Obbnäs garnison (Arja Sihvola)		
Sida 44	Port till Pokrova (Kaisa Kilpeläinen) Bostadsområdes gård, Jorvas (Kaisa Kilpeläinen) Jorvas kvarn (Arja Sihvola)		
Sida 46	Bostadshus i Sarviksberget (Kaisa Kilpeläinen) Bostadshus i Sarvik (Kaisa Kilpeläinen) Bostadshus i Herrgårdsstranden (Kaisa Kilpeläinen)		
Sida 48	Veikkola sanatorium (Irma Karjalainen) Koskistorget, Veikkola (Seppo Mäkinen)		
			Veikkola industriområde (Arja Sihvola)
		Sida 52	Landskap i Oitbacka, Kyrkslätt (Arja Sihvola) Lappbölevägen (Kaisa Kilpeläinen)
		Sida 53	Snedflygbild på sjön Vitträsk norra strand (Lentokuva Vallas Oy)
		Sida 54	Gammal bostadsbyggnad i Hila (Seppo Mäkinen) Porkala Marin (Mikael Pettersson) Fritidsbyggnad på Mössö (Seppo Mäkinen)
		Sida 56	Workshop 31.1.2014 (Maaret Eloranta)
		Sida 61	Miniatyr som gjorts som elevarbete, utställning i kommunhuset maj 2014 (Kaisa Kilpeläinen) Skylt som gjorts som elevarbete, utställning i kommunhuset maj 2014 (Kaisa Kilpeläinen)
		Sida 62	Utställningsplansch, kommunhusets utställning maj 2014 (Kaisa Kilpeläinen) Bänk som gjorts som elevarbete, utställning i kommunhuset maj 2014 (Kaisa Kilpeläinen)
		Sida 63	Hvitträsk (Kaisa Kilpeläinen) Gammal bostadsbyggnad, Drusibacken (Mikael Pettersson)
		Sida 65	Workshop 31.1.2014 (Maaret Eloranta) Workshop 31.1.2014 (Maaret Eloranta)
		Sida 66	Workshop 16.5.2014 (Maaret Eloranta) Resultat från workshopen 16.5.2014 (Maaret Eloranta)



KYRKSLÄTTS KOMMUN

Arkitekturpolitiskt program 2017

Ytterligare information: www.kyrkslatt.fi
Kontaktuppgifter: Kyrkslätt kommun
PB 20, 02401 KYRKSLÄTT