

Kirkkonummen kunta

MASALAN LAATUKÄSIKIRJA

6.2.2017



SISÄLLYSLUETTELO

ALKUSANAT	3	Valaistus	19
MASALASTA VIIHTYISÄ JA VETOVOIMAINEN KESKUS	4	Esteettömyys julkisilla alueilla	20
Masalan taajamakeskuksen tulevaisuuden visio	4	Kasvillisuus	20
TAAJAMAN ERITYISPIIRTEET JA KEHITTÄMISTAVOITTEET	5	Taide katutilassa	20
Erityispiirteet	5	Opastus ja mainonta katutilassa	21
Laatutavoitteet Masalan kehittämisessä	5	Tapahtumavarustus katutilassa	21
Laatuperiaatteet ympäristörakentamisessa	5	Katutilan ja tonttien rajapinnan eheyttäminen	21
Tavoitteiden saavuttaminen	5	YMPÄRISTÖN SUUNNITTELU, RAKENTAMINEN JA YLLÄPITO	22
YMPÄRISTÖN LAATU, TOTEUTTAMISEN OHJEISTUS	6	Toimijoiden vastuu ja yhteistyö	22
Työkohde 1: Keskusta	6	Ympäristön laadun toteutumisen varmistaminen	22
Masalantie välillä Sepänkyläntie-Junailijankuja	6		
Tinantie-Tinankuja	10		
Tinanrinne-Junailijankuja/ Tinanpolku-Työmiehenpolku	10		
Keskustan puistot ja viheralueet	11		
Työkohde 2: Sundsbergintie	13		
Sundsbergintie välillä Salmitie-Masalantie	13		
Työkohde 3: Masalantie, saapuminen etelästä	15		
Työkohde 4: Masalantie, saapuminen pohjoisesta	16		
MATERIAALIT, KALUSTEET JA VARUSTEET, OHJEISTUS	17		
Laatualueet	17		
Päällysteet	17		
Rakenteet	17		
Kalusteet ja varusteet	18		

ALKUSANAT

Masalan taajama tulee kasvamaan voimakkaasti erityisesti Masalantien ympäristössä lähitulevaisuudessa.

Laatukäsikirja täydentää yleissuunnitelmataasoista laatu- ja ympäristösuunnitelmaa, joka on laadittu taajaman tulevaisuuden kasvu huomioon ottaen. Ohjeessa on määritelty taajaman julkisen alueen tyylin, laadun ja ominaispiirteiden osatekijöiden kriteerit. Laatukäsikirjan tarkoitus on palvella Masalan alueen julkisen tilan hankintojen, suunnittelun, rakentamisen sekä ylläpidon suunnittelua, kunnan hallintokuntia ja päättäjiä mm. helpottamalla suunnittelua ja hankintojen tekemistä.

Laatukäsikirjassa on haettu keinoja Masalan erityispiirteiden säilyttämiseksi ja korostamiseksi. Masalantie on yleissuunnitelmassa jaettu osiin ja jaksoihin, joita tässä ohjeessa käsitelty omina osakokonaisuuksinaan. Myös alueen muita osia, kuten aseman seutua, on ohjeessa käsitelty omina kaupunkikuvallisina kokonaisuuksinaan.

Laatukäsikirjassa on kuvailtu kaupunkikuvaa muodostavien materiaalien ja varusteiden tyylipiirteitä sekä laatuominaisuuksia ja sitä kautta määritelty Masalan alueella käytettävät elementit: materiaalit, värit, detaljit, kalusteet, varusteet ja niiden käytön periaatteet sekä käyttökohteet.

Tavoitteena on varmistaa taajamakuvan kehittyminen ilmeeltään ja laadultaan yhtenäisenä osahankkeita toteutettaessa. Ohjeen noudattaminen varmistaa yhtenäisen ja laadultaan hyvän ympäristön ja taajamakuvan muodostumisen. Laatukäsikirjan tärkeitä painopisteitä ovat toimivuus, tarkoituksenmukaisuus, laadukkuus, kustannustehokkuus, kestävyys, ekologisuus ja esteettisyys.

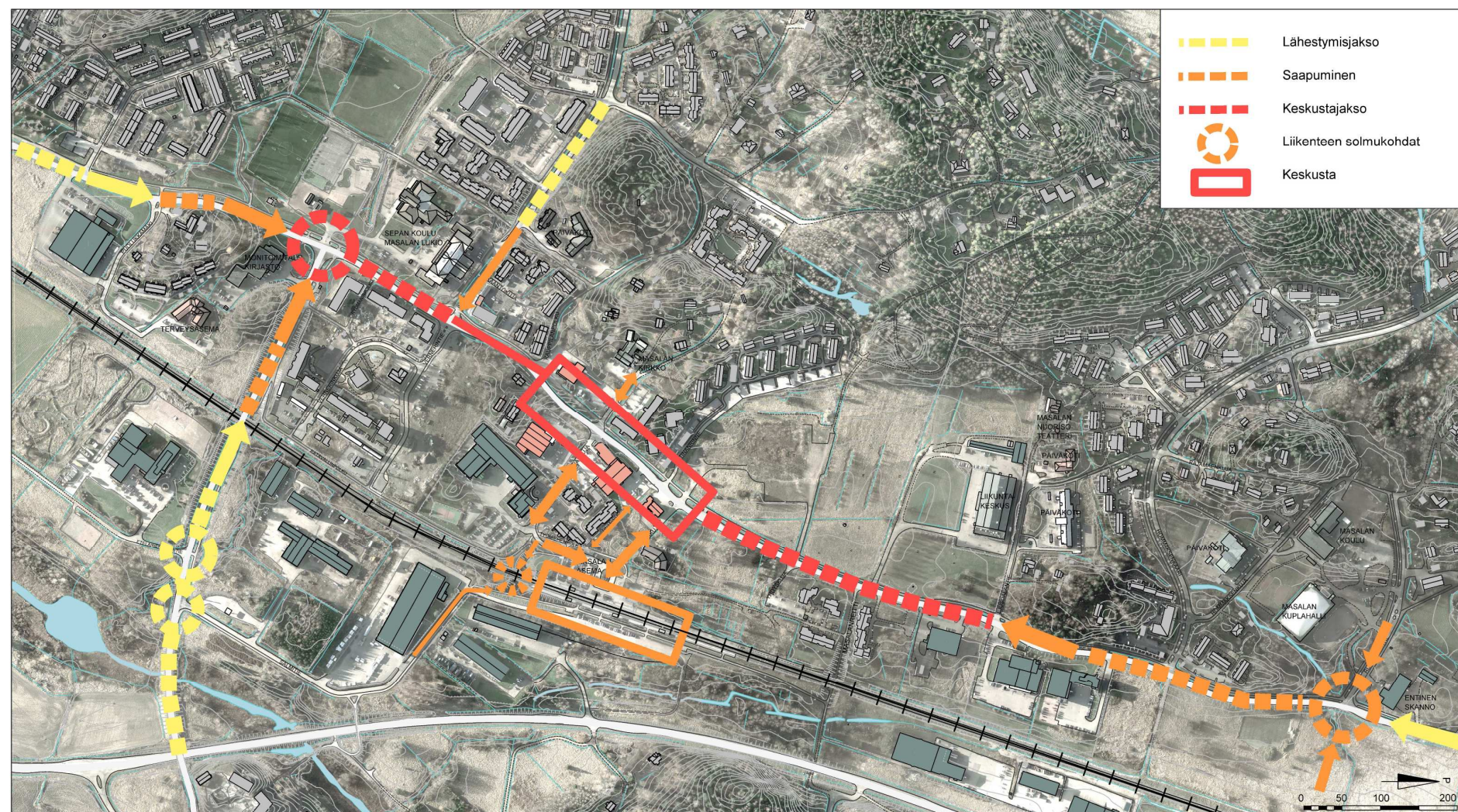
Kirkkonummella työstä vastasi kaavoitusarkkitehti Seppo Mäkinen. Konsulttityöstä FCG Suunnittelu ja tekniikka Oy:ssä vastasi maisema-arkkitehti Taina Tuominen.

Ohjausryhmään kuuluivat Kirkkonummen kunnassa seuraavat henkilöt:

Tero Luomajärvi	kunnanarkkitehti
Seppo Mäkinen	kaavoitusarkkitehti
Anna Hakamäki	kaavoitusarkkitehti
Annika Pousi	kaavoitusarkkitehti
Ilmari Viljanen	suunnitteluinsinööri
Suvi Kylmänen	suunnitteluinsinööri
Harry Eklund	kunnanpuutarhuri
Ari Luomala	rakennuttajainsinööri

FCG:ssä projektiin osallistuvat seuraavat henkilöt:	
Taina Tuominen	projektipäällikkö, maisema
Eeva Eitsi	laatuvastuu
Inkeri Niskanen	maisema
Johanna Stigzelius	maisema
Jarmo Silvennoinen	kunnallistekniikka, laatuvastuu
Tuomas Miettinen	liikenne

Yleissuunnitelmassa määritellyt kadun jaksot muodostavat pohjan myös muodostuvien osa-alueiden laatutasolle.



MASALASTA VIIHTYISÄ JA VETOVOIMAINEN KESKUS

Laatusuunnitelma tukeutuu tulevaan tilanteeseen, minkä vuoksi siinä on otettu huomioon nykytilanteen lisäksi käynnissä olevien asemakaavahankkeiden toteutumisen myötä paikoin voimakkaastikin muuttuva aluerakenne.

Masalassa on käynnissä useita asemakaavahankkeita. Niiden toteutumisen myötä erityisesti taajaman keskusta lähialueineen tulee muuttumaan voimakkaasti. Yleissuunnitelmassa haettiin keinoja Masalan muutoksen alla olevan taajamakuvaan kehittämiseen tarkoituksena ohjata julkisten alueiden jatkosuunnittelua ja toteutusta ja varmistaa, että ollaan luomassa yhtenäisillä ratkaisulla viihtyisää ympäristöä ja hyvin hahmottuvaa kokonaisuutta. Tämä laatukäsikirja täydentää yleissuunnitelmassa esitettyjä ratkaisuja.

MASALAN TAAJAMAKESKUKSEN TULEVAISUUDEN VISIO

Masalan alueella on parhaillaan käynnissä useita alueen kehittämiseen tähtäviä hankkeita. Masala on Kirkkonummen maankäytön kehityskuvassa 2040 määritelty itäisen Kirkkonummen palvelukeskukseksi ja taajaman tavoiteltava väestönkasvu on n. 5000 uutta asukasta.

Masalantie on taajaman perusrunko. Yleissuunnitelmassa Masalantie jaettiin eriluonteisiin jaksoihin, jotka kuvastavat tavoitetilassa kadun luonnetta ja roolia taajamarakenteessa. Jaksotuksessa on otettu huomioon myös tärkeimmät poikittaiset yhteydet. Sen pohjalta Masalaan muodostuu osa-aluekokonaisuuksia, joilla on keskenään erilainen toiminnallinen luonne ja erityyppiset kaupunkikvaliteettipiirteet:

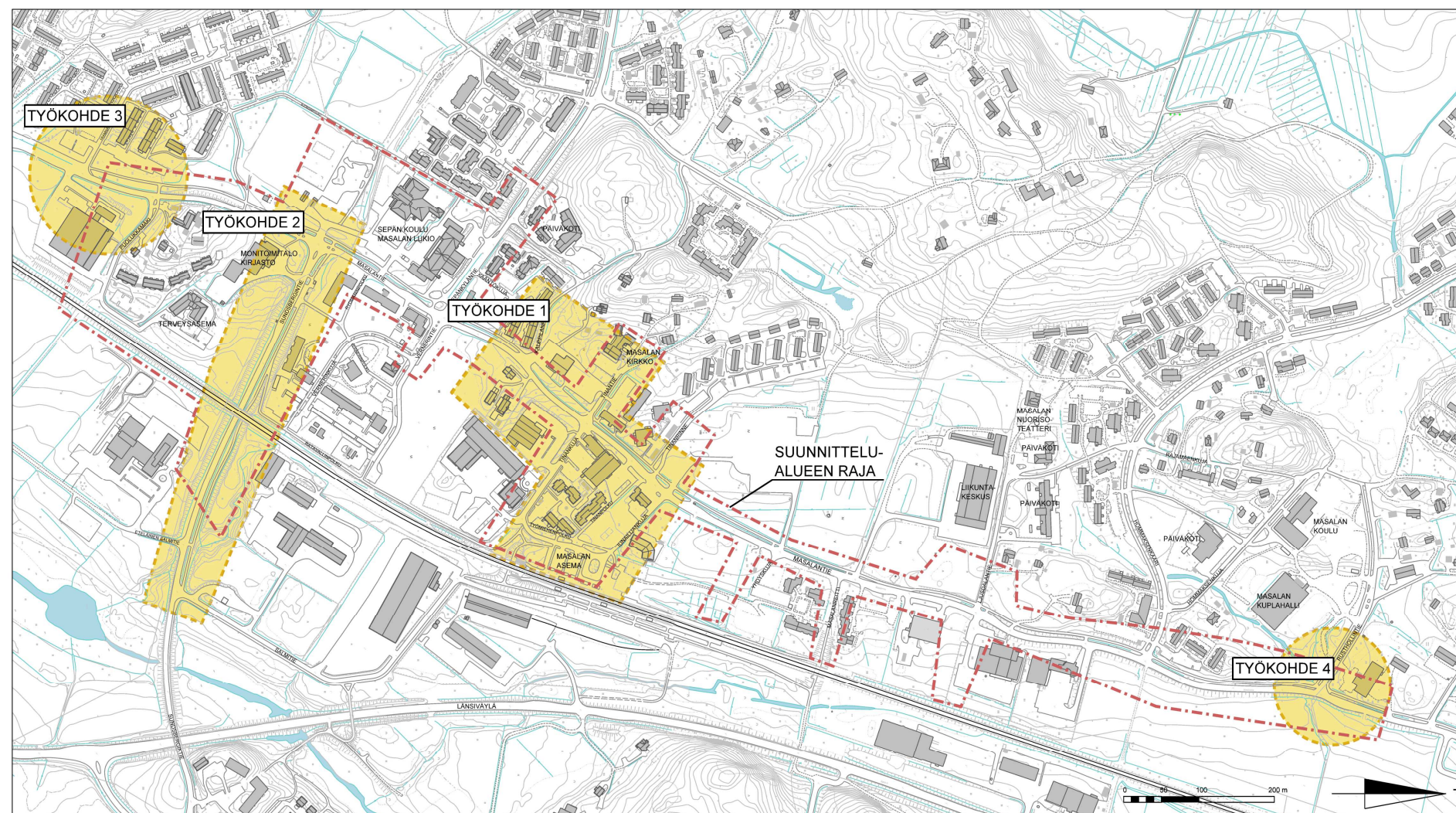
- Ydinkeskusta selkiytyy ja keskusta tulee hahmottumaan katukuvassa paremmin – kuitenkin säilyttäen kyläkeskusmaisen ilmeen.
- Masala on rakentunut nauhamaisesti Masalantien varteen. Keskustassa korostetaan tärkeitä poikittaisia yhteyksiä, jotka liittyvät ydinkeskustaan ja sen toimintoihin. Keskustan jalankulkualueilla pääasiallinen pinnoite on kiveys.
- Yhteydet kirkon ja aseman suuntaan vahvistuvat. Sekä kirkon että aseman rooli tulee vahvistumaan taajamakuvaan. Ratkaisua tuetaan katupuiden ja pinnoitteiden avulla.
- Rautatieaseman paikkaa vahvistetaan asemalta Masalantien tuntumaan ulottuvan puistoakselin ja reittien avulla. Akseli jatkuu

Masalantien yli uuden kauppakeskuksen edusaukion muodossa.

- Masalantie tulee rajautumaan keskustassa ja sen tuntumassa nykyistä voimakkaammin. Tämä tukee mm. alhaisia ajonopeuksia ja tätä kautta parantaa kevyen liikenteen asemaa.
- Keskustan puistot ja aukiot jaksottavat katumiljöötä - ne toteutetaan keskusta-alueelle sopivaan laatutasoon.
- Keskustaan saapumista korostetaan kiertoliittymien, ympäristörakentamisen ja taiteen avulla.
- Taide tuodaan osaksi taajamakuvaan ja sen avulla korostetaan tärkeitä paikkoja ja näkymäakseleita.

Alla valitut työkohteet:

- 1: Masalan asemalta Masalantien yli Tinanrinteelle ja Tinantorille sekä Tinantien, Tinankujan ja Masalantien risteykseen saakka kulkeva vyöhyke (katualueet ja torit)
- 2: Masalan urheilupuiston sekä Masalantien ja Sundsbergintien kiertoliittymät ja niiden lähiympäristö
- 3 ja 4: taajaman pääasialliset sisääntulokohdat Masalantiellä.



TAAJAMAN ERITYISPIIRTEET JA KEHITTÄMISTAVOITTEET

ERITYISPIIRTEET

Masala on kylämäinen taajama, jonka päärunkona toimii Masalantie. Masalantien maiseman maaston muotoja myötäilevässä linjauksessa hahmottuu paikoin edelleen Suuren rantatien historiallinen luonne. Keskustan tuntumassa sijaitseva arvokas kulttuuriympäristökohde tuo alueelle kerroksellisuutta. Taajamassa on myös yksittäisiä kaupunkikuvassa tärkeitä kohteita, jotka ovat pääosin rakennuksia.

Maisemallisesti Masala sijoittuu pienipiirteiseen maastoon koillislounaissauntaisen selänteen itäreunaan, jota myös Suuren Rantatien linjaus seurailee.

LAATUTAVOITTEET MASALAN KEHITTÄMISESSÄ

Keskustan kehittämisen yleisiä laatutavoitteita ovat:

- Taajaman kylämäisen luonteen säilyttäminen
- Taajamakuva erityispiirteiden hahmottuminen
- Masalantien linjauksen säilyminen
- Keskustan ja siihen liittyvien toimintojen hyvä hahmottuminen
- Vihreä yleisilme ja hoidettu viherympäristö keskusta-alueella
- Julkisen ympäristön rakenteiden, kalusteiden ja varusteiden hyvä laatutaso ja paikkaan sopiva ilme
- Taide osana taajamakuva

LAATUPERIAATTEET YMPÄRISTÖRAKENTAMISESSA

Ympäristörakentamisen laatutason suuret linjat ohjaavat laadun toteutumista ympäristön yksityiskohdissa kuten materiaalivalinnoissa, kaluste- ja varustevalinnoissa, istutuksissa, erilaisissa ympäristörakentamisen yksityiskohdissa ja ympäristöön liittyvässä tekniikassa. Näiden seikkojen avulla määritellään mm. katutiljoon viihtyisyyttä ja mittakaavaa. Rakentamisen taso, mm. viimeistelyyn liittyvät yksityiskohdat kuten materiaalien liitoskohdat ja hyvin toteutettu pohjatyö varmistavat kestävä ja kauniin ympäristön syntymisen.

Kunnossapito ja ympäristön hoito ovat olennainen osa ympäristön laatua - mitä voimakkaammin rakennettu ympäristö on, sitä intensiivisempää hoitoa se vaatii. Kasvillisuuden osalta kasvilajit, taimimateriaalin ja kasvualustojen laatumääritykset ja sekä istutusten suojaukset ovat osa laatutasoa.

TAVOITTEIDEN SAAVUTTAMINEN

Ympäristön laadun vaaliminen on kaikkien alueella toimijoiden vastuulla. Kunta vastaa ympäristöratkaisujen toteutuksesta sekä kunnossapidosta omalla maallaan, tontinomistajat ja muut katutilassa toimijat ovat omalta osaltaan toiminnassaan vastuullisia.

Kunnassa laatutavoitteista ja niiden toteutumisesta vastaavat:

- Kaavoitus ja liikennesuunnittelu
- Kunnallistekniikan suunnittelu
- Rakentaminen
- Kunnossapito

Keskusta-alue (kadun jaksot -kartta s. 3 ja suunnitelmakartta s. 7) on sekä viheralueiden että muun katutiljoon osalta korkeatasoisimmin hoidettua ja tehokkaimman kunnossapidon aluetta.



Talvinen havainnekuva tulevaisuuden Masalan keskustasta etelästä pohjoisen suuntaan katsottuna. Keskusta on tiivistynyt ja jalankulkijan miljöö korostunut. Myös liittyminen aseman suuntaan on selkeä ja korkeatasoinen — asemalla on vahva yhteys keskustaan.



YMPÄRISTÖN LAATU — TOTEUTTAMISEN OHJEISTUS

Ympäristörakentamisen laatutason avulla määritellään mm. katumiljöön viihtyisyyttä ja mittakaavaa. Yleissuunnitelman mukaisesti keskusta tulee laajentumaan Masalantieltä sekä länteen että itään kohti asemaa.

Masalantie on sekä sijainniltaan että historialtaan merkittävin tie-/katuyhteys suunnittelualueella. Työssä yhtenä tavoitteena on ollut Masalantien historiallisen luonteen säilyttäminen. Mm. tien linjaus on lähtökohtaisesti haluttu säilyttää mahdollisimman lähellä nykyistä—lukuun ottamatta Bjönsinmäen madallusta. Masalantien ajoradan pinnoitteena tulee olemaan jatkossakin asfaltti, mikä osaltaan vahvistaa tien linjausta.

TYÖKOHDDE 1: KESKUSTA

MASALANTIE VÄLILLÄ SEPÄNKYLÄNTIE - JUNAILIJANKUJA

Keskustassa korostuu jalankulkijan mittakaava. Ympäristöratkaisulla tuetaan mittakaavaa ja pyritään vaikuttamaan ajonopeuksiin hidastavasti. Keskusta tarjoaa palveluita ja houkuttelee oleskeluun. Palvelut on helposti saavutettavissa ja orientoitumista parannetaan mm. korostamalla pääkulkusuuntia pinnoitteiden ja istutusten sekä taiteen ja valaistuksen avulla.

Laatuperiaatteet

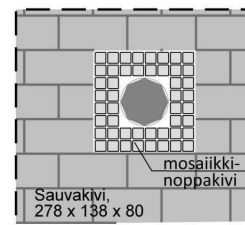
Laatuperiaatteet muodostuvat seuraavista asioista:

- Keskustassa liikkuminen jalan tai polkupyörällä on helppoa ja houkuttelevaa. Esteettömät ratkaisut tuovat palvelut kaikkien lähelle.
- Jalkakäytävä on kiinni ajoradassa.
- Keskusta tarjoaa tilaa liikkeiden levittäytymiseen kaduille, erilaisille tapahtumille (aseman akseli) ja kahviloiden/ ravintoloiden terasseille.
- Keskusta toimii kohtaamispaikkana ja tarjoaa eriluonteisia ulkotiloja oleskeluun.
- Viihtyisyyttä lisää keskustaan ja paikan mittakaavaan sopiva valaistus.
- Käytetään kestäviä materiaaleja, viimeistelyjä yksityiskohtia ja korkeatasoisia pinnoitteita.
- Käytetään moderneja kalusteita ja harmaan lisäksi värejä.
- Polkupyörien, mopojen ja autojen pysäköintimahdollisuudet on otettu huomioon.
- Katupuut elävöittävät keskustaa.

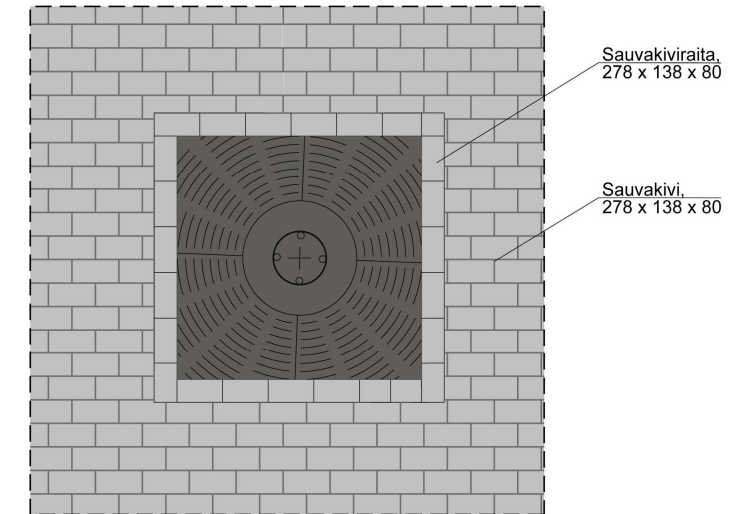
Laadun toteuttaminen

Toteutuksessa noudatetaan seuraavia kriteerejä:

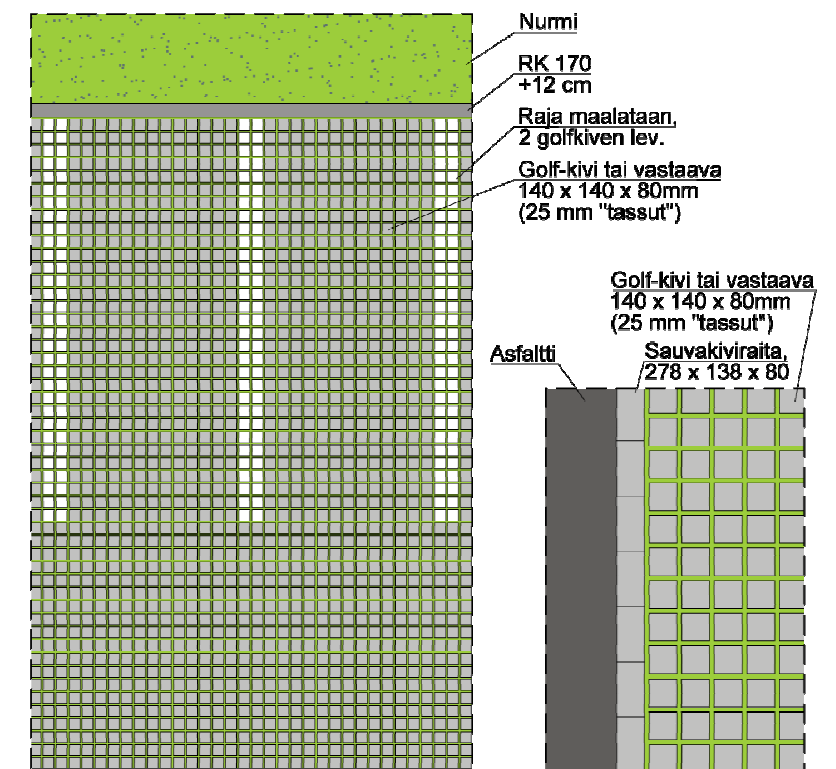
- Liikkeet voivat levittäytyä liikerakennuksen edustalle tapauskohtaisesti 2-3m seinälinjasta ulospäin niin, että jalkakäytävälle jää vähintään 2,5m levyinen esteetön kulkuväylä.
- Katupuut istutetaan 1,5m etäisyydelle reunakivestä laskettuna. Kaikki kivettävälle alueelle tulevat katupuut istutetaan yhtenäiselle kantavalle kasvualustalle ja puille asennetaan asianmukaiset varusteet.
- Kaikki istutettavat puut tuetaan.
- Katualueella ajoradan pinnoitteeksi tulee Tinantien ja Tinanpolun maatiilipintaa lukuun ottamatta asfaltti. Jalankulkualueet päällystetään tapauskohtaisesti (s.10 Tinantien ja Tinankuja) pääosin asfaltilla ja ydinkeskustassa betonikivillä — keskustan aukoiden betonikiveystä elävöitetään paikoin luonnonkivillä. Asfaltoitujen jalkakäytävien reunaan tehdään 0,5m leveä kiveyskaista harmailla betonikivillä (iso sauvakivi) reunakiveä vasten.
- Kadun reunatuot ja tukimuurit ovat graniittia.
- Keskustan osuudella suojatiet toteutetaan kivettyinä, materiaalina musta ja valkoinen nupukiveys, pinta ristipähakattu.
- Masalantiellä katuvalaisimet sijoitetaan keskustassa kadun itäreunalle, jalkakäytävillä ja kevyen liikenteen väylillä on lisäksi oma valaistus.
- Masalaa elävöitetään taiteella, jota sijoitetaan harkittuihin paikkoihin sisääntulojen yhteyteen, ydinkeskustaan ja aseman yhteyteen näkemän päätteeksi.



Kiveyksellä sijaitsevien valaisin- yms. -pylväiden sekä kaivon kansi- en ympärystä viimeistellään. Kaivojen kansi- en ympärystä viimeistellään samalla kivellä kuin peruspinta latomalla yksi kivistä ehjistä kivistä rakenteen ympärille tai tarvittaessa latomalla kivistä kaaren muotoinen kaulus rakenteen (esim. pyöreä kaivon kansi) ympärille. Pienemmät kohteet kuten valaisinpylväät, ympäröidään pienillä, ympäröivän kiveyksen värisävyyden sopivilla, lohkoilla mosaiikkinoppakivillä (50x50x50).



Sauvakiveys, viimeistely puun maartilän ympärillä.

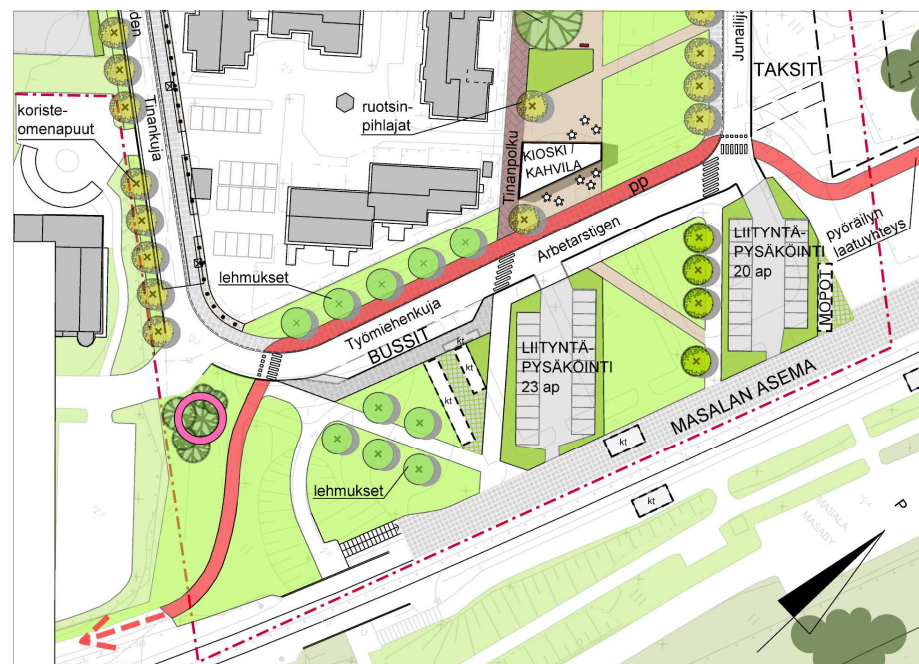


Paikoitusalueilla läpäisevä golfkivi liittyy kauniisti nurmipintaan antaen kauas katsottuna mielikuvan yhtenäisestä vihreästä pinnasta. Hulevedet imeytyvät hyvin pinnoitteen läpi.

Oikealla koko ydinkeskusta valitun vaihtoehdon mukaisena ratkaisuna ja vasemmalla alla aseman seudun toinen tarkasteltu vaihtoehto. Vaihtoehdotarkastelu painottui saattoliikenteen järjestelyihin ja nopean pyöräilyn yhteyden sijoittumiseen suhteessa jalankulkuun ja ajoneuvoliikenteeseen.

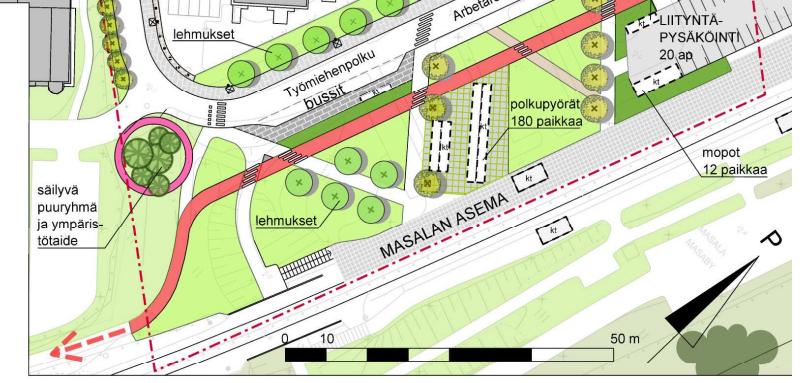
Poikkileikkaukset on esitetty seuraavalla sivulla.

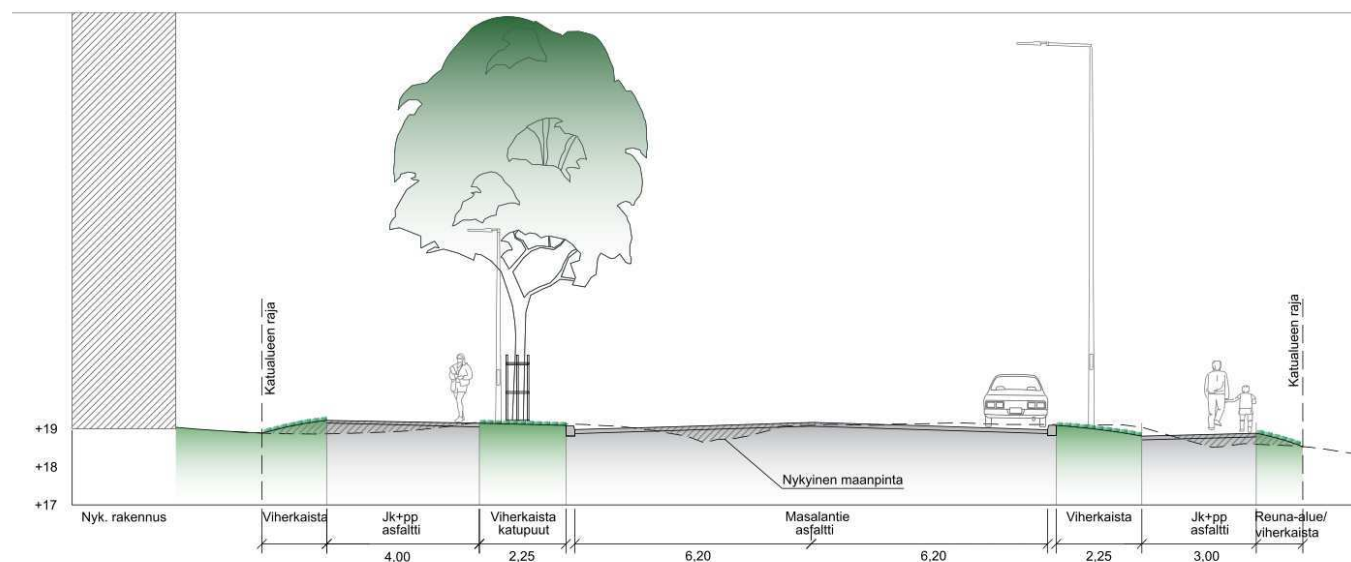
Alla asema-alueen osalta vaihtoehtoinen ratkaisu, jossa liittytäväsäköinille ja pyörätieyhteydelle on laadittu vaihtoehtoinen tarkastelu.



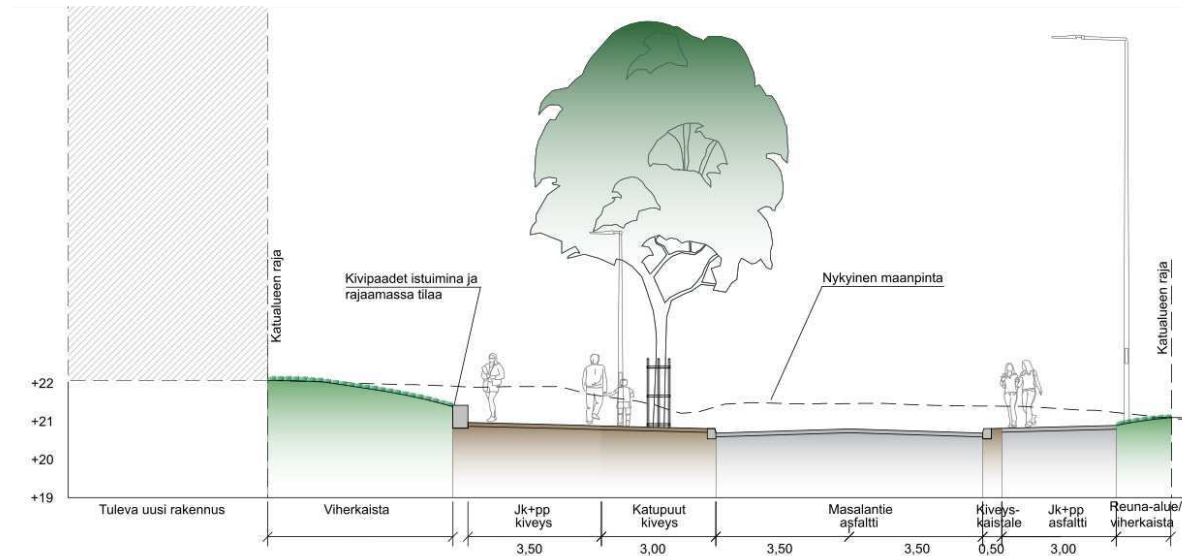
MERKINNÄT

	Oleva metsä, metsikkö		Suunniteltu valaisin		Sora / Kivituhka
	Säilyvä yksittäispuu		Oleva nurmi		Autopaikat
	Istutettava lehtipuu		Uusi nurmi		Katos
	Istutettava kukkiva pikkupu		Oleva niitty, pelto		Mahdollinen rakennus, toteutus nykyisten rakennusten poistuttua
	Maaritila ja rungonsuoja		Uusi niitty / niitymäinen nurmi		Suunniteltu rakennus
	Tukimuuri		Betonikiveys, tiililadonta, väri: vaalean harmaa		Oleva rakennus
	Penkki		Betonikiveys, tiililadonta, väri: musta		Suunniteltu kaupan ja palveluiden rakennus
	Taide		Betonikiveys, tiililadonta, väri: punainen		Oleva kaupan ja palveluiden rakennus
	Perennat		Maatiilet, kalanruotoladonta, väri: punainen		Nopean pyöräilyn yhteys
	Pensaat		Graniittinoppakivet, punainen		Suunnittelalueen raja
	Nurmikiveys				



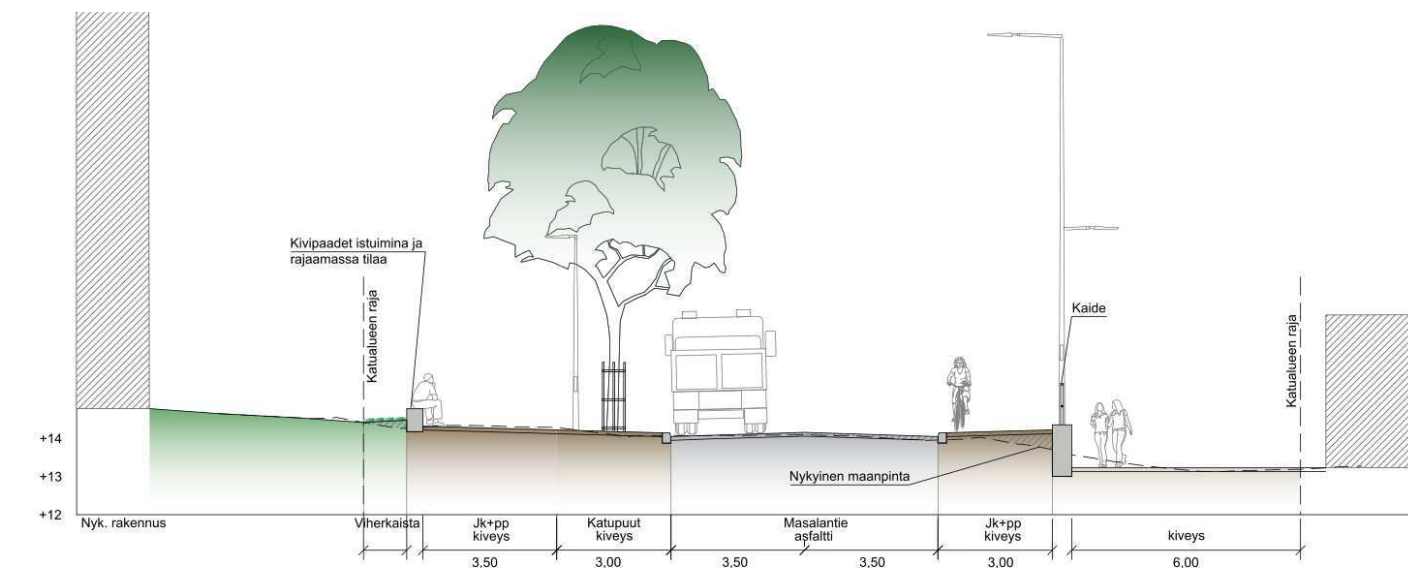


Masalantie, poikkileikkaus A-A



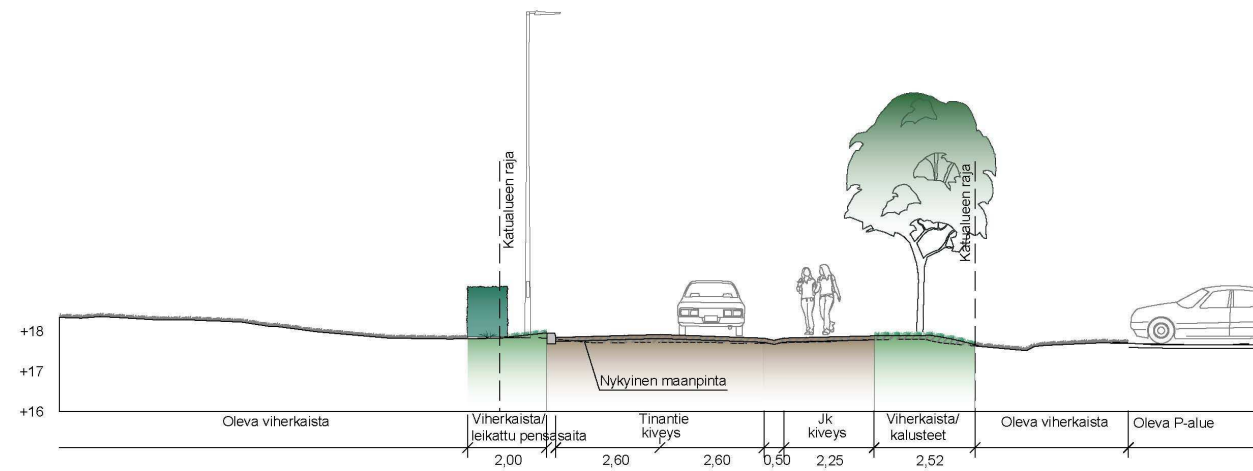
Masalantie, poikkileikkaus C-C

Poikkileikkausten sijainti on esitetty sivun 7 kartalla. Alla talvinen näkymä keskustasta Masalantietä pitkin kohti etelää.



Masalantie, poikkileikkaus B-B

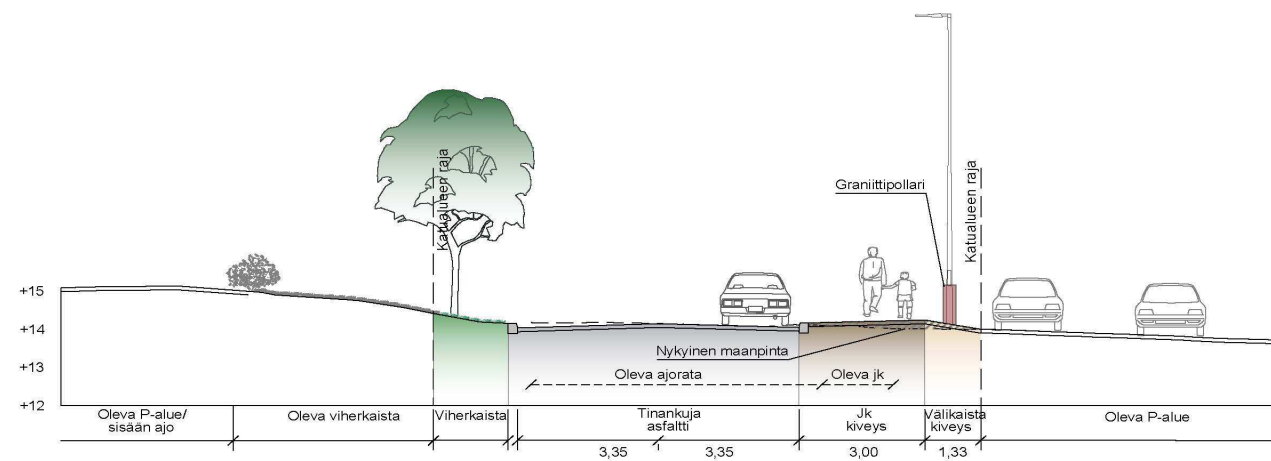




Tinantie, poikkileikkaus D-D:



Ote havainnekuvasta, jossa Tinantien shared space -ratkaisu Masalatieltä kohti kirkkoa.



Tinankuja, poikkileikkaus E-E

Poikkileikkausten sijainti on esitetty sivun 7 kartalla.

TINANTIE - TINANKUJA

Tinantie ja Tinankuja muodostavat katuparin, joka jatkaa keskustaa Masalantieltä itään ja länteen. Katuja yhdistävät kukkivat puurivit ja päätteenä vahva aihe (kirkon torni ja taideteos).

Laatuperiaatteet

- Tinantie toteutetaan kirkolle saakka shared space –ratkaisuna ja katualue kivetään kokonaan (maatiili + luonnonkivipainanne).
- Tinantietä reunustaa kukkiva pilvikirsikkarivi muistumana vanhasta kauppapuutarhasta. Puiden väliin sijoitettavat penkit vahvistavat kadun luonnetta yhteiskäyttötilana.
- Tinantien päätteenä näkyvä kirkon kellotapuli valaistaa.
- Tinankujan jalkakäytävä on kivetty (pinnoitteena väriltään harmaa betonikivi) ja jalkakäytävän viereen toteutetaan luonnonkivipäällysteinen välikaista, jossa kivipollarit rajaavat jalkakäytävää pysäköintialueista.
- Myös Tinankujaa reunustaa valkokukkainen pilvikirsikkarivi.
- Tinankujan päätteeksi tulee aseman suuntaa vahvistava taideteos.

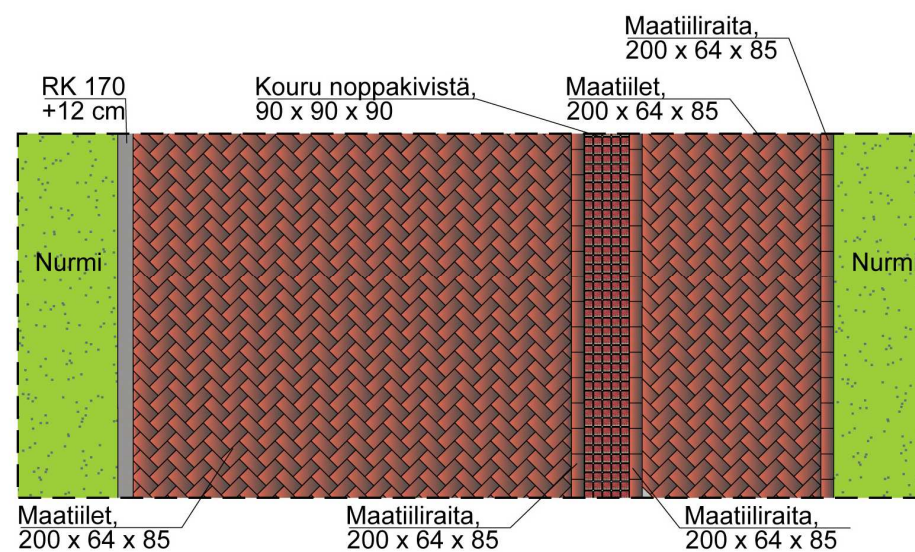
Laadun toteuttaminen

Tinantie ja Tinankuja ovat molemmat mittakaavaltaan selvästi Masalantietä pienempiä. Puurivit ja ainakin osin kivetty pinta yhdistävät näitä katuja keskustaan.

Tinantie johtaa mm. kirkolle. Nopeudet halutaan pitää alhaisina ja kadun shared space –tyyppinen käsittely vahvistaa jalankulkijan asemaa. Tinankuja on yksisuuntainen katu, joka on yksi pääasiallisista yhteyksistä asemalle. Kevyen liikenteen asema on myös tässä tärkeä. Kadun kautta kiertää myös asemalle johtava linja-autoliikenne.

Toteutuksessa noudatetaan seuraavia kriteerejä:

- Kivetty, reunakiveen rajautuva pinta (Tinankujalla ajorata asfalttia).
- Puistomainen ilme, puurivit kadun nurmialueella. Kaikki istutettavat puut tuetaan.
- Valaisimien asennuskorkeus alempana kuin Masalantiellä.



Tinantien päällystetään puna-musta –sävyisillä maatiilillä/ kalanruotoladonta. Kulkupintaa katkaisee loivapiirteinen noppakivistä ladottu pinta-vesipainanne.

TINANRINNE – JUNAILIJANKUJA/ TINANPOLKU—
TYÖMIEHENPOLKU

Sekä Tinanrinne, puiston poikki linjattu Työmiehenpolku, Junailijankuja ja sen jatkeena oleva Tinanpolku ovat osa asemaa ja ydin-keskustaa yhdistävää akselia, jonka puistomaisesta osasta on kerrottu seuraavassa kappaleessa (Keskustan puistot ja viheralueet). Tinanpolku jatkaa akselia Masalantien länsipuolelle ja sinne sijoituu yksi laajenevan keskustan tärkeimmistä aukioista.

Laatuperiaatteet

Laatuperiaatteet muodostuvat seuraavista asioista:

- Keskustassa liikkuminen jalan tai polkupyörällä on houkuttelevaa ja esteettömät ratkaisut tuovat palvelut kaikkien lähelle. Radan suuntaisesti linjataan erillinen nopean pyöräilyn yhteys.
- Keskusta tarjoaa tilaa liikkeiden levittäytymiseen kaduille, erilaisille tapahtumille (aseman akseli) ja kahviloiden/ ravintoloiden terasseille. Aukioilla ja jalkakäytävillä kiveys pinnoitteena.
- Keskusta toimii kohtaamispaikkana ja tarjoaa eriluonteisia ulkotiloja oleskeluun.
- Viihtyisyyttä lisäävä keskustaan ja paikan mittakaavaan sopeva valaistus ja muut kalusteet.
- Kestävät materiaalit, viimeistellyt yksityiskohdat ja korkeatasoiset pinnoitteet. Jalankulkualueet kivetään kokonaan (paikasta riippuen betonikiveys tai maatiili).
- Modernit kalusteet, harmaan lisäksi värin käyttö (punainen).
- Polkupyörien pysäköintimahdollisuudet otettu huomioon (runkolukitus).
- Masalantien poikkikaduilla kukkivat katupuut (kadusta riippuen pilvikirsikka tai ruotsinpihlaja) elävöittävät keskustaa.

Laadun toteuttaminen

Toteutuksessa noudatetaan seuraavia kriteerejä:

- Katupuut istutetaan 1,5 m etäisyydelle reunakivestä laskettuna. Kaikki istutettavat puut tuetaan.
- Jalankulkualueet ja aukiot päällystetään tapauskohtaisesti betonikivellä tai maatiilillä— aukoiden kiveystä elävöitetään paikoin luonnonkivillä.
- Kadun reunatuet ja tukimuurit ovat graniittia.
- Keskustan osuudella suojatiet toteutetaan kivettyinä, materiaalina musta ja valkoinen nupukiveys, pinta ristipähakattu.

KESKUSTAN PUISTOT JA VIHERALUEET

Masalassa suurin osa viheralueista on luonnonmukaisia puistoja. Rakennetuista puistoista merkittävin on aseman puistoakseli, muuten pääosan rakennetuista puistoista muodostavat leikkipuistot ja kentät sekä liikunta-alueet. Näitä täydentää katukasvillisuus, jota on käsitelty enemmän katualueiden yhteydessä. Tavoitteena on kokonaisuutena monipuolinen ja helposti saavutettava viherverkko, jossa eri aikakausien piirteet näkyvät.

Laatuperiaatteet

Masalassa puistojen ja viheralueiden laatuperiaatteet muodostuvat seuraavista asioista:

- Masalan viherverkko koostuu eriluonteisista puistoista ja viheralueista, jotka muodostavat yhdessä monipuolisen toiminnallisen ja visuaalisen kokonaisuuden. Viherverkkoa täydentää osin katukasvillisuus.
- Viheralueiden palvelut ovat ympärivuotisia ja ottavat huomioon eri ikäryhmien tarpeet tarjoten monipuolisia harrastusmahdollisuuksia ja paikkoja oleskeluun.
- Alueen historia ja eri aikakaudet näkyvät pihapiireissä, Masalantien linjaukseen tukeutuvissa vehreissä mäenkumpareissa sekä paikoin pitkissä näkymissä kulttuurimaisemaan.
- Kestävät materiaalit, viimeistellyt ratkaisut sekä paikkaan sopivat kalusteet ja varusteet.
- Kasvilajivalinnoissa luontaisten kasvupaikkojen huomioon ottaminen.
- Hyvälaatuinen taimimateriaali ja oikein mitoitettut kasvualustat sekä tarvittaessa kastelujärjestelmien käyttö.
- Puistojen ja viheralueiden hoitoluokitus: kaupunkipuistot ja leikkipaikat A2 (Käyttöviheralueet), Viheralueiden ulkoilureitit A3 (Käyttö- ja suojaviheralueet), luonnonmukaiset viheralueet muilta osin luonteensa mukaisissa B- ja C-luokissa.

Laadun toteuttaminen

Nykyiset puistot ja viheralueet

Masalassa tiivis keskusta sijoittuu pienelle alueelle. Suurin osa taa-jamaa on melko väljää ja vehreää ympäristöä. Pääosin tämän vuoksi nykyiset viheralueet ovat suureksi osaksi luonnonmukaisia viheralueita; tyypillisesti metsäisiä mäenkumpareita ja avointa viljelymaisemaa. Rakennetut puistot ovat toiminnallisia, kuten leikki-paikkoja/ päiväkodin pihoja ja liikuntapuistoja/ -paikkoja. Vehreät piha-alueet liittyvät monin paikoin luontevasti viheralueisiin. Mm. Furugårdin rakennusryhmä pihapiireineen tuo historiallista syvyyt-

tä keskustan viherympäristöön, vaikka ei varsinaisesti ole viher-alue.

Uudet puistot

Varsinaisena keskustapuistona voidaan Masalassa pitää oikeastaan vain aseman puistoakselia, joka tulee muodostamaan merkittävän yhteyden keskustan ja aseman väliin. Puisto tulee olemaan kovalla kulutuksella ja sille asetetut laatuvaatimukset ovat korkeat. Puiston vahva muotokieli edellyttää viimeistellyjä käytävien ja istutusalueiden rajauksia. Kivituhrapinnat rajataan nupukivellä nurmikoista ja istutusalueista.

Puistossa säilytetään olemassa oleva tammi. Muilta osin puiston puulajina käytetään sekä Tinanpolulla että Junailijankujalla kukkivia puita, lajina suhteellisen kookas ruotsinpihlaja. Puurivien on tarkoitus vahvistaa keskustan ja aseman välistä akselia ja reunustaa aseman puistoakselia. Puiden taimikoon tulee olla mahdollisimman kookas, ainakin 10-12 ry. Toiminnallisia osia rajaavat massapensasistutukset tehdään matalista ja keskikokoisista kukkivista pensaista niin, että matalat istutukset reunustavat istutusalueita. Näin näkyvyys puiston eri osiin säilyy kohtuullisen hyvänä. Keskusnurmikon reunoille istutetaan runsaasti sipulikukkia. Kaikki istutettavat katu- ja puistopuut tuetaan. Puiston toimintoja ovat kioski-kahvilan ja picnicnurmen lisäksi erilaiset, eri-ikäisille suunnatut keinut, joita on suunnitelmassa sijoitettu pensasmassojen välisille kivituhrakkeille.

Radan vierustan paikoitusalueiden ympärille istutetaan keskikokoisia pensaita massaistutuksena. Kaikkien pensasistutusten lajivalinnoissa otetaan huomioon kukinta-aika ja syysvärit.

Sekä autopaikat että pyöräparkki kivetään betonikiveyksellä—tavoitteena on käyttää läpäisevää pinnoitetta, esim. helppokulkui-nen Golfkivi. Myös puiston reunan tärkein jalankulkuyhteys kivetään.

Tinankujan päätteeksi aseman tuntumaan tullaan sijoittamaan taide-elementti opastamaan asemalle ja vastapariksi Tinantien päätteenä näkyvälle kirkon kellotapulille.

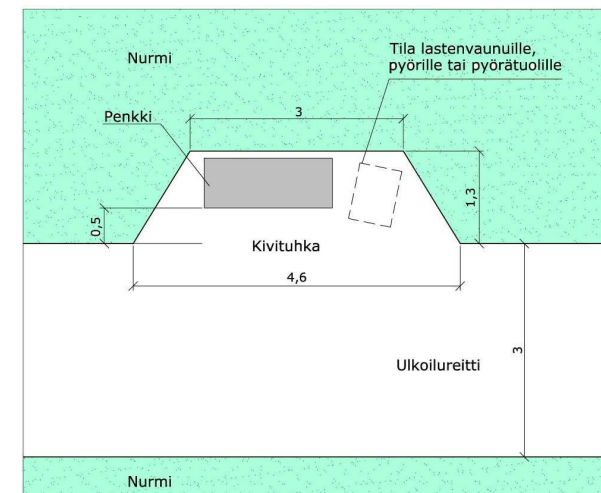
Keskustan tuntumaan sijoittuu myös Vernerinpuisto, joka on luonteeltaan luonnonmukainen metsäalue. Vernerinpuiston Masalantie-hen rajautuva mäki muistuttaa osaltaan Kuninkaantien olemassaolosta. Puistokäytävä merkitään kukkivilla pikkupuilla kontrastina luonnonmukaiselle, metsäiselle mäelle. Mäen puustoa harvennetaan tarpeen mukaan niin, että hyvät puuyksilöt saavat kasvutiilaa.

Alueeseen liittyviä muita suunnitteilla olevia puistoja ja viheralueita

Keskustan puistojen lisäksi Masalan Tinanpuiston kaava-alueelle tullaan rakentamaan uusi puisto, Pyssysepänniitty, joka toimii tavallaan ympäröivien asuintalojen pihojen jatkeena. Ilmeeltään puisto on suhteellisen luonnonmukainen. Koko puiston läpi linjataan ulkoilureitti, minkä lisäksi sinne sijoitetaan leikkipaikka kouluikäisille lapsille. Puistoaluetta käytetään myös hulevesien viivyttykseen.

Urheilupuiston asemakaava-alueen Urheilupuisto tullaan laajentamaan ja monipuolistamaan nykyisestä. Alueen kentät tulevat tarjoamaan mahdollisuuksia moniin pallopeleihin sekä lähiliikuntaan. Urheilupuiston istutukset jakavat aluetta eri toimintoihin, ohjaavat kulkua ja suojaavat myös tuulelta.

Sundsbergintien itäpään sijoittuva Puorpuisto asettuu tulevan hoitokodin ja Sundsbergintien väliin. Nimensä mukaisesti puiston poikki virtaa puro. Ulkoilureitit ovat keskeinen osa myös suojaviheralueena toimivaa puistoa.



Puistokäytävien ja ulkoilureittien varsilla penkit sijoitetaan varsinaisen reitin ulkopuolelle kivituhrakalla (tai kiveyksellä) päällystettyyn syvennykseen. Tilaa voi varata penkin viereen kohdekohtaisesti esim. polkupyörälle, pyörätuolille tai roska-astialle.



Kuva yllä: Puistoakseli vahvistaa keskustan liittymistä aseman seutuun. Puistoon sijoitettavien toimintojen avulla halutaan myös elävöittää keskustaa.

TYÖKOHDDE 2: SUNDSBERGINTIE

Sundsbergintie on tärkeä sisääntulotie Masalaan. Tarkoituksena on, että katu ympäristö antaa viitteitä lähestyvistä keskustasta, ja kiertoliittymään tullessa havaitaan selkeästi, missä suunnassa keskustasta sijaitsee.

SUNDSBERGINTIE VÄLILLÄ SALMITIE – MASALANTIE

Salmitieltä ratasillalle saakka Sundsbergintie on luonteeltaan tiemäinen ja tunnelmaltaan väljä, vaikkakin uudet kiertoliittymät Sundsbergintien varrella viittaavat tulevaan muutokseen. Ratasilta on solmukohta, jossa tie muuttuu selvästi tiiviimmäksi ja katumaisemmaksi. Uusi rakentaminen tukee tätä ja Masalantien kiertoliittymä antaa vahvan viitteen lähestyvistä keskustasta sekä Sundsbergintieltä että Masalantien eteläpuolelta katsottuna.

Laatuperiaatteet

Laatuperiaatteet muodostuvat seuraavista asioista:

- Siisti ympäristö, jossa korostuu autoilijan näkökulma.
- Ei yksityiskohtia, vaan ympäristön käsittelyssä korostuu kokonaisuus.
- Pyöräily ja jalankulku ohjataan turvallisesti omalle, ajoneuvoliikenteestä erotetulle alueelle.
- Kadun luonteen muutosta korostetaan ratasillan julkisivuvalaistuksella.
- Istutuksia tehdään vähän ja ne eivät ulotu ajoradan tuntumaan.
- Masalantien risteyksen kiertoliittymä toteutetaan korkeatasoisena, maamerkinomaisena aiheena. Siihen liitetty taidespekti vahvistaa paikan merkitystä.

Laadun toteuttaminen

Toteutuksessa noudatetaan seuraavia kriteerejä:

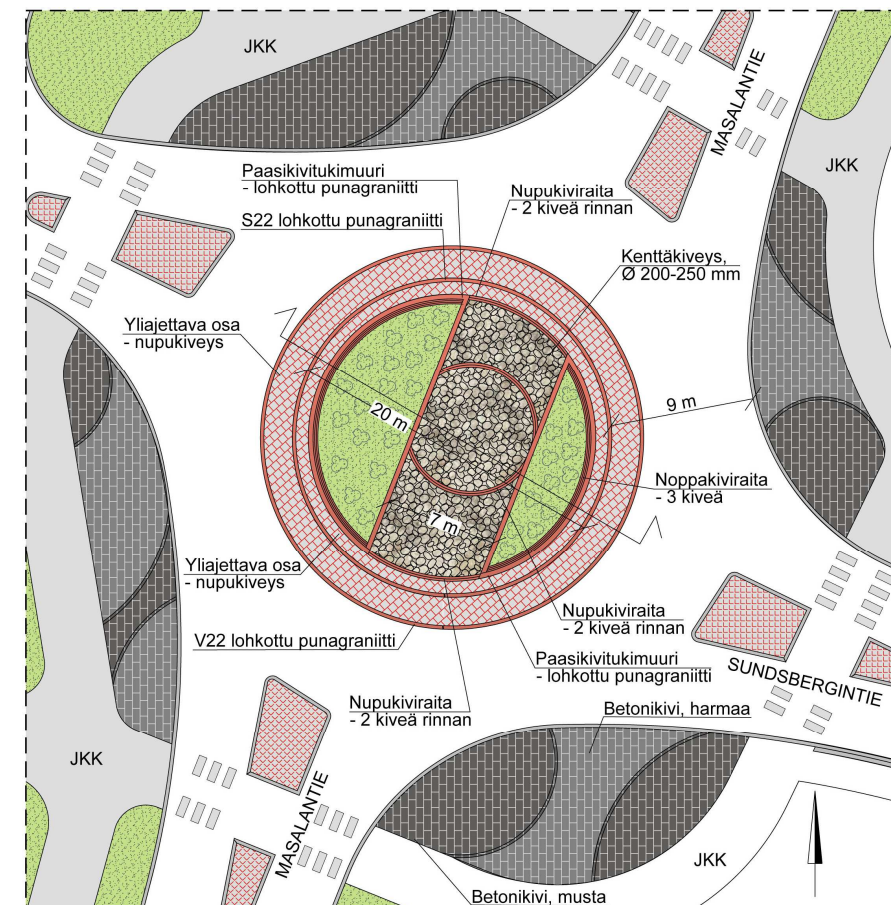
- Sundsbergintiellä ei ole reunakiviä.
- Suojatiet toteutetaan massalla.
- Kiertoliittymien materiaalina sekä pinnoitteissa että tukimuu-reissa on luonnonkivi (noppakivet, nupukivet ja isot kenttäkivet).

Alla havainnekuvassa Sundsbergintien ja Masalantien risteyksen kiertoliittymä. Etuoikealla näkyy kirjasto- ja monitoimitalo -rakennus.





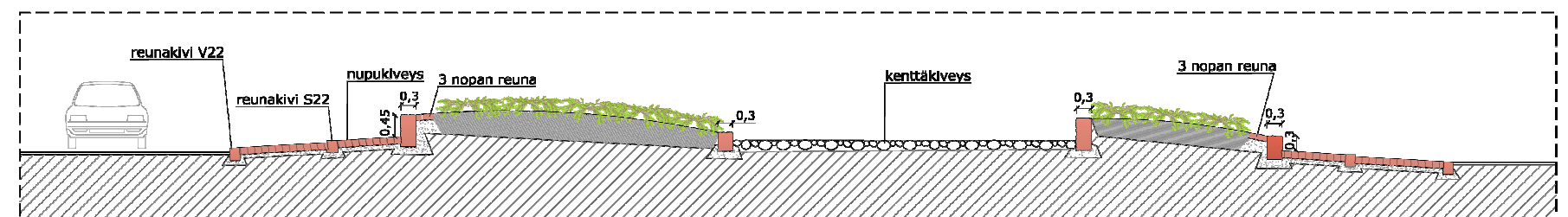
- MERKINNÄT**
- Oleva metsä, metsikkö
 - Säilyvä yksittäispuu
 - Istutettava lehtipuu / havupuu
 - Suunniteltu valaisin
 - Pensaat
 - Oleva nurmi
 - Uusi nurmi
 - Oleva niitty, pelto
 - Uusi niitty / niittymäinen nurmi
 - Kiveys
 - Autopaikat
 - Pyöräpaikat, katos
 - Kosteikko
 - Joki, puro, oja
 - Suunniteltu rakennus
 - Oleva rakennus
 - Suunniteltu kaupan ja palveluiden rakennus
 - Suunnittelualueen raja



Sundsbergintien ratasillan pohjoispuolinen osuus on jo taajamassa ja katutilan osalta selvästi voimakkaammin rajautuva suhteessa eteläosaan. Ympäristöratkaisut antavat viitteitä lähestyvistä keskustasta.

Masalantien ja Sundsbergintien risteykseen tulee osittain yliajettava kiertoliittymä, joka mahdollistaa suurten erikoiskuljetusten (SEKVI) kulun. Tavoitteena on, että Sundsbergintieltä kohti liittymää saavuttaessa keski-alue näyttää yhtenäiseltä vihreältä pinnalta. SEKVI-reittiä palveleva yhteys on päällystetty isoilla kenttäkivillä. Tarkoituksena on, että yhteys ei houkuttele normaalia liikennettä.

Kiertoliittymän ulkopuoliset saarekkeet päällystetään betonikivellä (värit musta ja harmaa) - kiveystä elävöitetään kuvioinnilla ja ladonnassa käytetään perinnekiä, jotka mahdollistavat kaariladonnat.



TYÖKOHDDE 3: MASALANTIE, SAAPUMINEN ETELÄSTÄ

Saapuminen etelästä kohti Puolukkamäkeen rajautuvaa vehreää, asuttua mäenkumpareta on nykyisellään mieleenpainuva lähinnä Masalantien vanhan, maiseman huomioonottavan linjauksen vuoksi, jota vehreä mäki korostaa. Urheilupuiston kaavan toteutuminen tulee muuttamaan maisemaa tien länsipuolella ja samalla tiivistämään Puolukkamäen kohdalla saapumista Masalaan.

Laatuperiaatteet

Laatuperiaatteet muodostuvat seuraavista asioista:

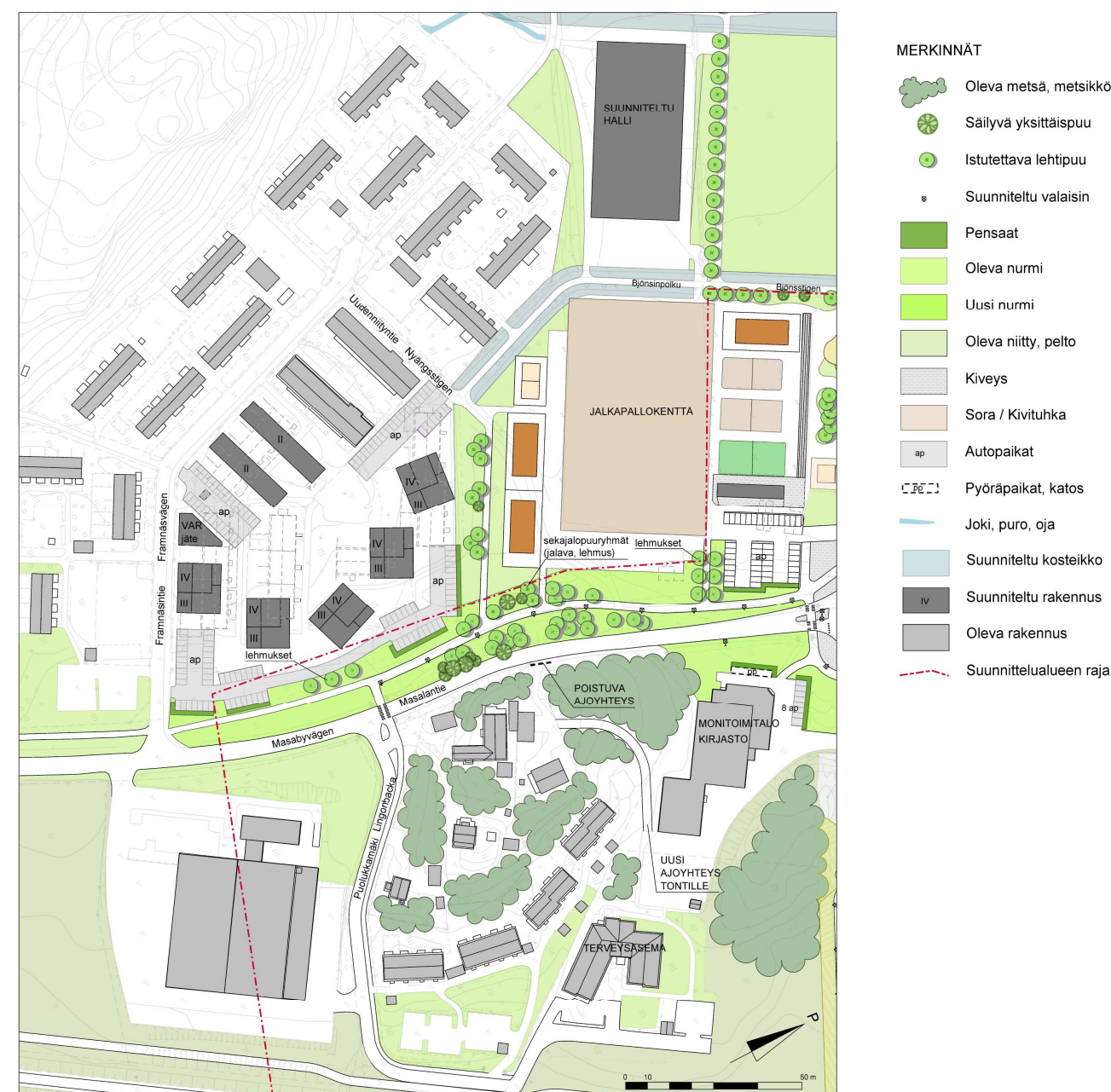
- Masalantien linjauksen säilyminen—Puolukkamäen kohdalla vanha linjaus korostuu.
- Turvalliset kevyen liikenteen yhteydet: Pyöräily ja jalankulku on sijoitettu erilleen ajoneuvoliikenteestä erotetulle kevyen liikenteen väylälle. Etelästä Sundsbergin kiertoliittymään saakka toisella puolella katua ja tästä eteenpäin (taajamakeskuksen puolella) molemmin puolin katua.
- Sekä ajoradan että kevyen liikenteen väylän materiaalina asfaltti.

Laadun toteuttaminen

Toteutuksessa noudatetaan seuraavia kriteerejä:

- Puolukkamäen kohdalla kevyen liikenteen väylä sijoitetaan kauemmas ajoradasta ja Puolukkamäen mäkeen tukeutuvalla välialueella istutetaan jaloja lehtipuita (eri lajit).
- Suojatieylitys Puolukkamäen kohdalle parantamaan liikkumisen turvallisuutta.

Masalantien länsipuolisella Urheilupuiston alueella on tapahtumassa suuria muutoksia. Puolukkamäen puustoista mäkeä vahvistetaan Masalantien länsisivun puuistutuksilla. Paikka antaa viitteen muuttuvasta aluerakenteesta ja lähestyvistä keskustasta. Kasvillisuus rajaa myös urheilupuiston toimintoja ja pysäköintialueita.



TYÖKOHDDE 4: MASALANTIE, SAAPUMINEN POHJOISESTA

Muutos lähestyttäessä maaseutumaiselta alueelta taajamaa. Kiertoliittymä korostaa muutoskohtaa. Kulttuurimaiseman vaikutus näkyy paikassa, jossa metsäinen mäki liittyy avoimeen viljelymaahan. Kiertoliittymän keskusaie korostaa suuntaa kohti keskustaa.

Laatuperiaatteet

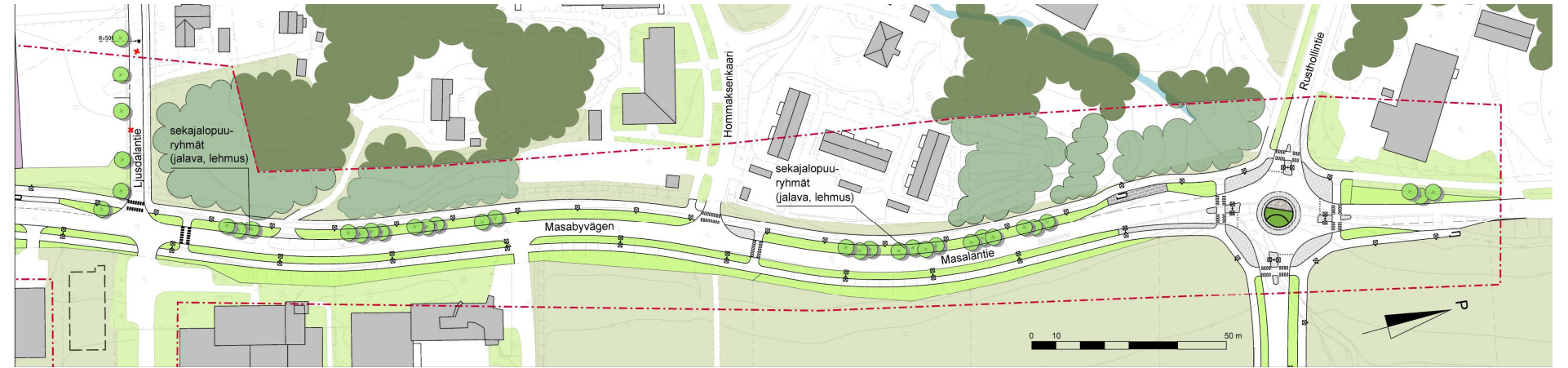
Laatuperiaatteet muodostuvat seuraavista asioista:

- Siisti ympäristö, jossa korostuu autoilijan näkökulma ja mitatakaava.
- Pyöräily ja jalankulku on sijoitettu ajoradasta erilleen ajoneuvoliikenteestä erotetulle kevyen liikenteen väylälle molemmin puolin katu.
- Masalantien risteuksen kiertoliittymä toteutetaan korkeatasoisena, maamerkinomaisena aiheena. Siihen liitetty taidea-spekti vahvistaa paikan merkitystä.
- Ajoradalle varatun alueen päällysteenä on asfaltti ja yliajettavan ympyrän päällysteenä nupukivi.

Laadun toteuttaminen

Toteutuksessa noudatetaan seuraavia kriteerejä:

- Kiertoliittymien materiaalina sekä pinnoitteissa että tukimuurissa käytetään luonnonkiveä (pinnoitteissa noppakivet, nupukivet ja isot kenttäkivet).
- Myös kiertoliittymää ympäröivissä kadun saarekkeissa käytetään päällysteenä luonnonkiveä (noppakiveys).
- Kiertoliittymän keskusaiehen kasvillisuudeksi istutetaan matalia, liikennealueen vaatimukset sietäviä maanpeitekasveja.



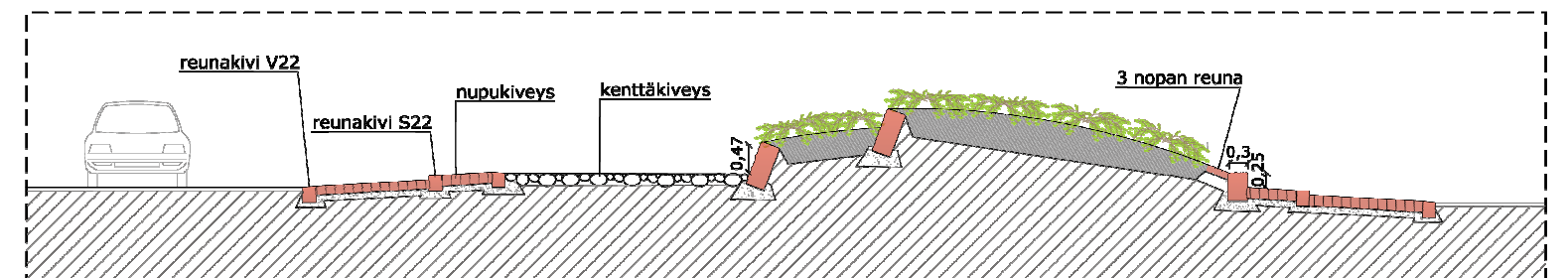
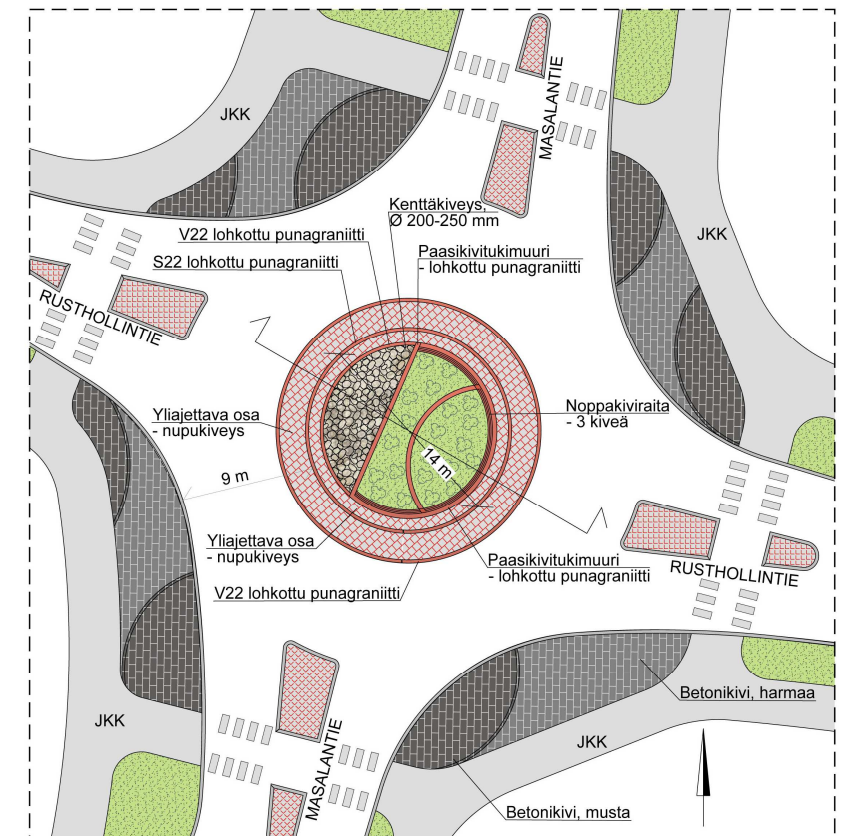
Masalantien pohjoisosa mutkittelee metsäisiä mäkiä väistään. Mäkipaikka ja vahvistetaan puustutuksilla.

Masalantien ja Rusthollintien risteukseen tulee osittain yliajettava kiertoliittymä, joka mahdollistaa suurten erikoiskuljetusten (SEKVI) kulun. Idästä Rusthollintieltä kohti liittymää saavuttaessa kiertoliittymän aie näyttää yhtenäiseltä vihreältä pinnalta. SEKVI-reittiä palveleva yhteys (keski-alueen länsiossa) on päällystetty isoilla kenttäkivillä. Istutuksina käytetään matalaa maanpeitekasvillisuutta.

Kiertoliittymän ulkopuoliset saarekkeet päällystetään betonikivellä (värit musta ja harmaa) - kiveystä elävöitetään kuvioinnilla ja ladonnassa käytetään perinnekiä, jotka mahdollistavat kaariladonnat.

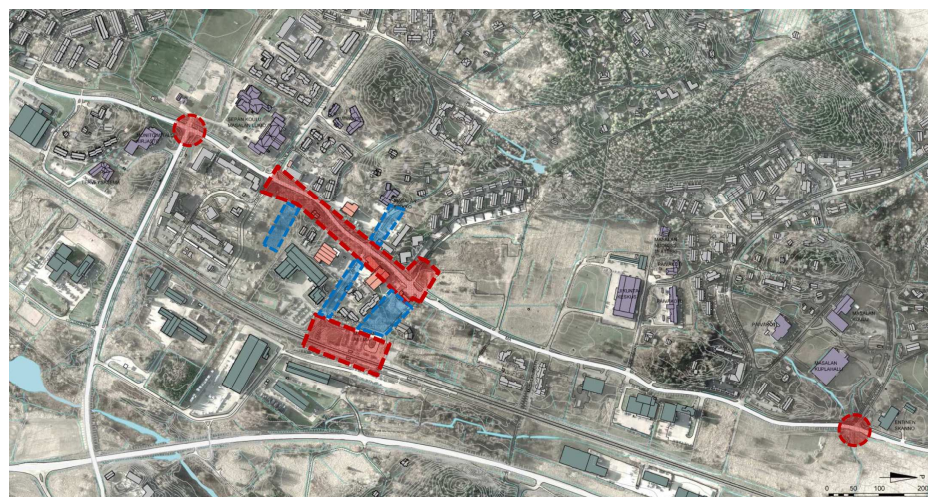
MERKINNÄT

- Oleva metsä, metsikkö
- Istutettava lehtipuu
- Suunniteltu valaisin
- Maanpeitekasvillisuus
- Oleva nurmi
- Uusi nurmi
- Oleva niitty, pelto
- Kiveys
- Pysäkkikatos
- Joki, puro, oja
- Oleva rakennus
- Suunnittelalueen raja



MATERIAALIT, KALUSTEET JA VARUSTEET— OHJEISTUS

LAATUALUEET



- A** keskustan keskeiset osat maamerkin omaiset paikat (katumiljö ja aukiot, asemaympäristö)
B Keskustan puistot ja tärkeät jalankulun yhteydet

Keskustan laatualueet koostuvat ydinalueen kevyen liikenteen mittakaavaa painottavista alueen osista; aukioista ja puistoista—alueista, joissa ympäristön detaljien merkitys korostuu. Tämän lisäksi siihen kuuluvat keskustan sisääntuloja korostavat kiertoliittymät. Laadulla on haettu myös paikkaan sopivaa ilmettä, mikä tarkoittaa mm. hienovaraisuutta, alueen ominaispiirteiden kunnioittamista, sopivaa mittakaavaa ja turvallisia, esteettömiä ratkaisuja.

Ydinalue, asemanseutu ja keskustan sisääntulot merkkäavat edustavat korkealaatuisinta ympäristörakentamista Masalassa. Tähän liittyvät kiinteästi mm. asemaa ja keskustaa yhdistävät yhteydet. Jalankululle osoitettuja alueita korostetaan pinnoitteiden (kiveykset), kalusteiden ja varusteiden, valaistuksen sekä kasvillisuuden avulla.

Värit

Masalan väriksi valittiin ”masalanpunainen”, Ruby red (RAL 3003) ja sitä täydentämään Black grey (RAL 7021). Punaista käytetään esim. teräspenkien istuinosissa ja Masalantien valaisimissa. Myös tiilipinnoitteissa ja graniittituotteissa suositaan punaista.



PÄÄLLYSTEET

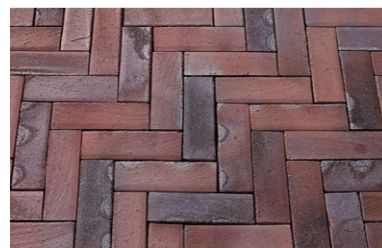
Ajoradoilla päällysteenä on asfaltti—lukuun ottamatta Tinantien shared space -tyyppistä ratkaisua. Myös ydinkeskustan ulkopuolella jalkakäytävien päällysteenä on asfaltti niin, että reunakiveä vasten ladotaan 0,5 m leveä kiveyskaistale betonikivillä kadun poikisuuntaan. Reunatukena käytetään 17 cm leveää graniittireunatuokea, väri harmaa - lukuun ottamatta sisääntulojen kieroliittymien keskusaiheita, joissa graniitin värisävy on punainen.

Ydinkeskustan kevyelle liikenteelle osoitetuilla alueilla käytetään seuraavia pinnoitteita:

- **Betonikivet:** Iso sauvakivi, värinä musta (osa pikkukatujen jalkakäytävistä, bussipysäkkien odotustilat ja osa aukiopinnoista) ja harmaa (kivettävät jalkakäytävät—mm. Masalantie ja osa aukiopinnoista)



- **Maatiilet:** Tinantien shared space -osuus, Tinanpolku ja osa keskustan aukoiden pintaa. Värinä punamusta.

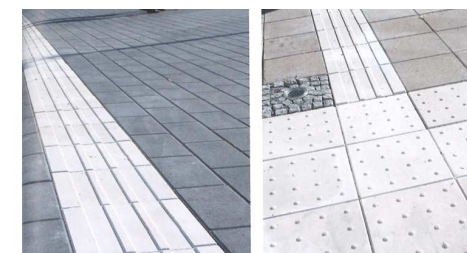


- **Noppa- ja nupukivet:** Kiertoliittymien keskusaiheissa ja yliajettavissa osissa. Noppakiveä lisäksi aiheena aukion pinnassa ja keskustan suojellun rakennuksen ympärillä. Väri punasävyinen.

Lisäksi Bussipysäkit päällystetään väriltään mustalla betonikivellä. Reunakiven viereen ladotaan valkoisilla sauvakivillä poikisuuntaan reunakiveä vasten yhden kiven levyinen huomioraita. Suojatiet toteutetaan ydinkeskustassa pinnaltaan ristipäähakatuilla nupukivillä, värit musta ja valkoinen). Muualla käytetään massaraitoja.

Opaslaatat

Opaslaatat ovat joko opastavia (uralaatat) tai varoittavia (nystyrälaatat tai niiden sijasta noppakivet) - toiminnallisuutta vahvistaa värikontrasti. Opaslaattojen käyttökohteista on tarkemmin kappaleessa ”esteettömyys julkisilla alueilla”.



RAKENTEET

Ydinkeskustan alueelle tulee tukimuureja sekä korjaamaan kadun ja ympäröivän maaston korkeuseroja että kadun kalusteiksi, istuin-korkuisina muureina. Lisäksi tukimuureja tehdään sisääntulojen kiertoliittymien aiheisiin. Tukimuurit tehdään punasävyisestä graniitista, julkisivut lohkottua kiveä ja yläpinta ristipäähakattu. Samaa ilmettä on haettu myös kivipollareilla.



Tukimuurina käytetään julkisivuista lohkottua kiveä. Yläpinta ristipäähakataan, jolloin tukimuuri voi sopivissa paikoissa toimia myös istuimena. Masalassa käytetään väriltään punasävyistä graniittia.

KALUSTEET JA VARUSTEET

Kadunkalusteet lisäävät viihtyisyyttä ja tunnelmaa, viestivät paikasta ja osaltaan luovat inhimillistä mittakaavaa. Keskustassa tavoitellaan yhtenäistä tyyliä, kalusteet ja varusteet osaltaan tukevat kokonaisratkaisua.

Laatuperiaatteet

Kalusteina käytetään pääsääntöisesti valmiskalusteita, joiden saatavuus on turvattu, huolto suhteellisen helppoa ja joihin on saatavissa varaosia. Lisäksi vuodenaikojen vaatimukset tulee ottaa huomioon, talvikäyttö ja mahdolliseen varastointiin liittyvät kysymykset.

Laadun toteuttaminen

Penkit ovat kiinteästi asennettavia ja teräsrunkoisia. Toisessa mallissa myös istuinosa (maalattua) terästä, toinen istuinosaan säänkestäväksi käsiteltyä puunväristä puuta. Molempiin malleihin saa käsinoja, jonka käyttö erityisesti ydinkeskustassa on suositeltavaa. Penkkien kunto ja pinnat tarkistetaan vuosittain.

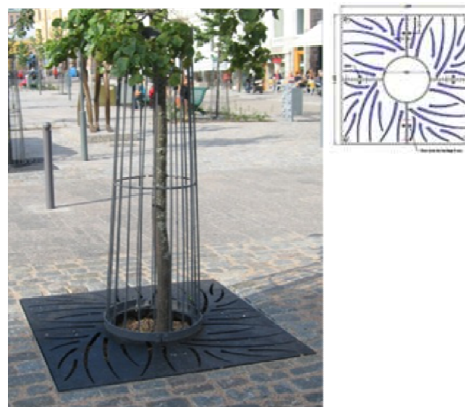
Roska-astiana käytetään 60 l vetoista pylväskiinnitteistä mallia, joka on varustettu lintuläpällä (Lappset CT-30). Materiaalina ruostumaton teräs (rst). Terrassien ja aseman yhteydessä tuhkakuppi voi lisävarusteena olla tarpeellinen.

Katupuiden varusteiden tulee olla keskenään yhteensopivia. Maaritiä (1500x1500) on valurautaa. Siihen liitettävä rungonsuojan mitoitetaan katupuun koon mukaan.

Pyörätelineenä käytetään runkolukittavaa teräksistä mallia.

Pysäkkikatoksena käytetään kaikilla pysäkeillä valaistuksella varustettua AluShel Oy:n mallia. Masalan kirjaston (Sundsbergintie), Masalan (Nissnikun koulu) ja Tinantien (keskusta) pysäkeille järjestetään sähkön syöttömahdollisuus. Pysäkkikatokset asennetaan betonilaatalle, joka jää varsinaisen pinnoitteen alle näkymättömiin.

Tarvittavissa paikoissa käytetään pollareita rajaamassa tilaa ja rajoittamassa ajoneuvojen liikkumista. Pollarina käytetään graniittista, pinnaltaan lohkottua suorakulmaista mallia. Värisävy punainen. Sopivissa paikoissa käytetään lisäksi ruukkuja esim. aukioilla rajaamassa tilaa, hallitsemassa autoilua ja lisäämässä viihtyisyyttä.



Katupuulle Torkki Nature rungonsuoja ja maaritilä sekä tukikehikko



Penkki Metalco Libre Setto: Istuin paikasta riippuen punainen tai harmaa, jalka harmaa, käsinojat.



Peruspuistonpenkki puunväriäinen Hags Riddersberg.



Graniitipollari: punasävyistä lohkottua kiveä, leveys 300 (kuva Pihakivi-Kivikopla Oy)



Roska-astia: Pylväskiinnitteinen 60 l lintuläpällä varustettu malli Lappset CT-30.



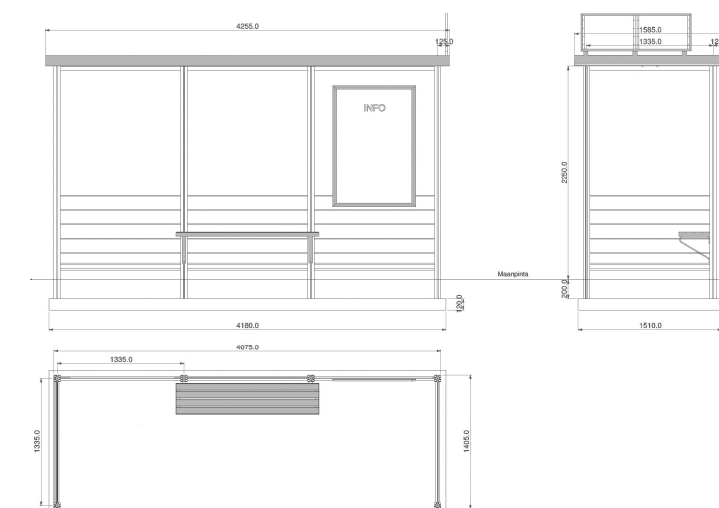
Ruukku: Metalco Pitocca.



Polkupyöräkatos: Alushel CPHBAR-1, Väri mustanharmaa.



Pyöräteline: Alushel Branch, väri punainen tai mustanharmaa.



Pysäkkikatos AluShel Oy F3-U, teräsrakenteiden väri punainen tai mustanharmaa (riippuen paikasta).

VALAISTUS

Valaistuksella voidaan parantaa kaupunkikuvan laatua, minkä lisäksi pimeään aikaan kaupunkikuva hahmottuu ja rakentuu hallitusti. Valaistus myös rajaa katutilaa ja luo mittakaavaa. Valon väri ja teho ovat tärkeitä ja huomioon otettavia tekijöitä. Valaistuksen lisäksi tapahtumia yms. varten tarvitaan aukioille ja asemalle sähkövaraus.

Kadun mittakaava otetaan huomioon sekä valaisinmallin valinnassa että valaisimen asennuskorkeudessa. Valaisimen sijoituspaikka suhteessa jalkakäytävään ja ajorataan vaikuttaa myös kadun yleisilmeeseen.

Valaistuksen värinotoistoindeksi tulee keskusta-alueella olla $R_a \geq 70$. Pylväät sinkitään ja pulverimaalataan. Valaisimien ja pylväiden väri tumma harmaa RAL 7021 (Black grey)—Masalantiellä käytetään lisäksi omaa pylväsmallia (Fosto). Samaa valaisinmallia käytetään erityyppisillä kaduilla eri asennuskorkeudella.

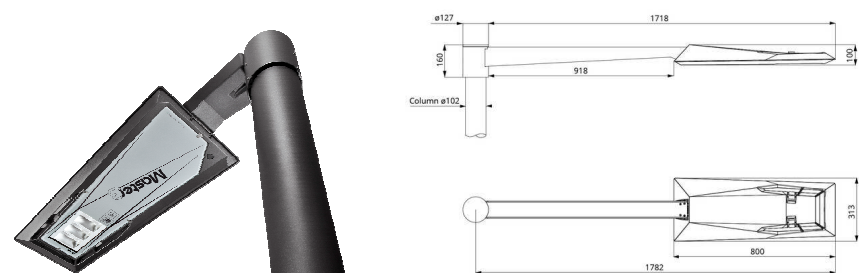
Kausivalaistuksesta, jouluvalaistuksesta ja muusta erikoisvalaistuksesta laaditaan erillinen suunnitelma tämän laatukäsikirjan tueksi.

Pääkatu ja kokoojakadut

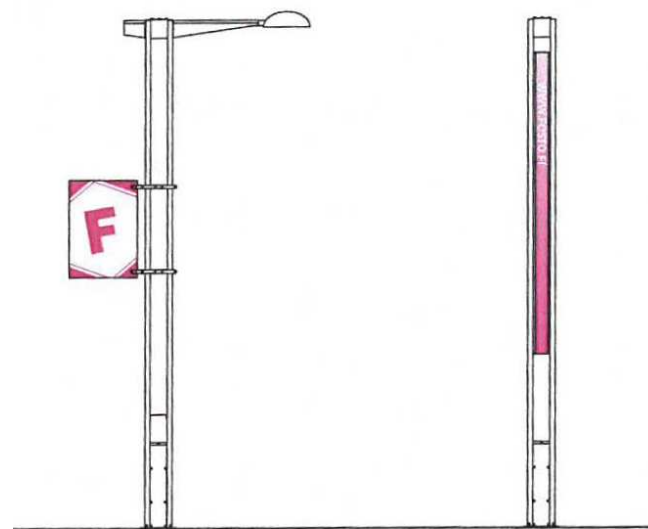
Valaistusluokka pääkaduilla on M3a ja kokoojakaduilla M3b, väriämpötila 5000K. Pylväskorkeus 10m ja pylväsväli noin 45-50m, kapeilla kaduilla asennuskorkeus voi olla 8m — tällöin pylväsväli hiukan tihenee.

Tonttikadut

Tonttikaduilla valaistusluokka on M4, pylväskorkeus 8m ja pylväsväli noin 40m. Valaistuksen väriämpötila tontti- ja kävelykaduilla on 4000K.



Kaduilla valaisimena käytetään mallia AEC Master 3 —tai muuta pylväseen (Fosto) hyvin sopivaa tuotetta. Pylvästyyppi ja valaisimen asennuskorkeus riippuu katutyypistä.



Monikäyttöinen, helposti muunneltava Fosto –pylväs.

Masalantiellä, kiertoliittymien välisellä osuudella käytetään Fosto –valaisinpylvästä. Fosto on monikäyttöinen pylväs, joka mukautuu tilanteen ja tarpeen mukaan. Rakenteensa ansiosta pylväs on mahdollista varustaa lukuisilla valaistusratkaisuilla sekä muilla teknisillä välineillä. Kytkeäntilan ansiosta jokaiseen pylväeseen voidaan asentaa omat ohjainyksiköt, jolloin kunkin pylvään valaistusta voi tarvittaessa säätää erikseen. Pylvään välitilaa ja vartta voidaan hyödyntää mm. monenlaisten banderollien ja mainostaulujen kiinnittämiseen—tätä mahdollisuutta hyödynnetään ydinkeskustassa.

Ydinkeskustassa, Sepänkyläntien ja Junailijankujan välisellä osuudella Fosto –pylvään välitilaan sijoitetaan värisävyltään vaalean harmaaksi maalattu teräslevy (RAL 7035), joka valaistaan sekä ylhäältä että alhaalta. Ydinkeskustassa pylväät varustetaan ohjelmoinnilla, jolloin valon väriä voidaan vaihtaa haluttaessa esim. kauden tai tapahtumien mukaan.

Masalantien sisääntuloa merkkävien kiertoliittymien/ keskusta-alueen ulkopuolella, sekä muilla kaduilla käytetään tavanomaista kartiopylvästä (maalattu, väri Black grey RAL 7021).

Aukiot ja merkittävät kevyen liikenteen yhteydet ja aseman puistoakseli

Valaistusluokka on aukioilla P1/P2. ja pylväskorkeus 6m. Aukioilla valaisinpylväisiin liitetään valmius erikois-/teemavalaisuksen sähköille. Aukioiden lisäksi Tinantiellä, Tinanpolulla ja aseman puistoakselilla.

Valaisinmalli Philips City Soul gen2 LED.

Kevyen liikenteen väylät ja puistot

Puistoalueilla valaistusluokka on P3/P4 ja pylväskorkeus 4-6m. Pylväsväli on noin 20-30m. Valaistuksen väriämpötila puistoissa on 4000K.

Valaisinmallina tasalasillinen GE Okapi (tai vastaavan tyyppinen tuote) kohteesta riippuen joko varrellinen tai varreton malli.

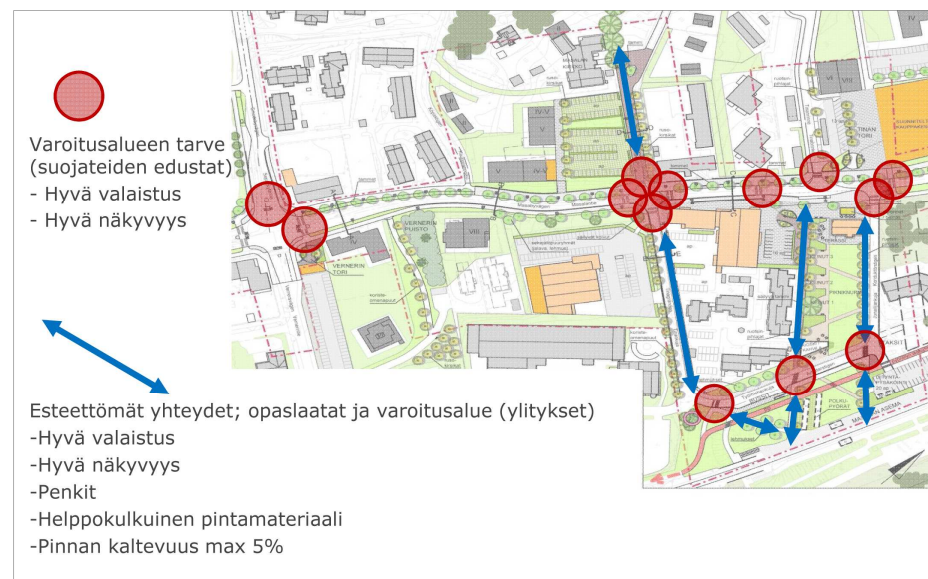
Muut valoiheet

Masalantien kiertoliittymien keskusaiheiden ulkokehälle, noppakivien sekaan sijoitetaan valokiviä reunan noppakiveyksen sekaan korostamaan muotoa ja vahvistamaan sisääntuloa. Lisäksi kiertoliittymiin otetaan mukaan valotaide.

Eteläiseen kiertoliittymässä (Sundsbergintien kiertoliittymä) käytetään lämminsävyistä ja pohjoisessa (Rusthollintien kiertoliittymä) viileäsävyistä valokiveä (Rudus, kuva alla).



ESTEETTÖMYYS JULKISILLA ALUEILLA



Esteettömyyden erikoistasona tavoitellaan yllä esitetyllä keskustan alueella. Lisäksi liikkeisiin pääsy kadulta tulee olla esteettömästi ratkaistu.

Esteettömyyskriteerit otetaan huomioon kaikessa uudisrakentamisessa. Keskustan ja sen palvelujen tulee olla kaikkien saavutettavissa—tämä koskee erityisesti julkista ulkotilaa sekä liikkeiden sisäänkäyntejä. Tavoitteena on mahdollisuuksien mukaan esteettömyyden erikoistason mukaiset ratkaisut. Muualla noudatetaan esteettömyyden perustason mukaisia ratkaisuja. Valtakunnallisessa SURAKU-ohjeistuksessa on määritelty esteettömyyskriteerit yleisimmissä kohteissa. Sen lisäksi Liikenne- ja viestintäministeriö on antanut ohjeet esteettömälle joukkoliikennevarustukselle. Asiantuntijatahona voidaan käyttää paikallista vammaisneuvostoa.



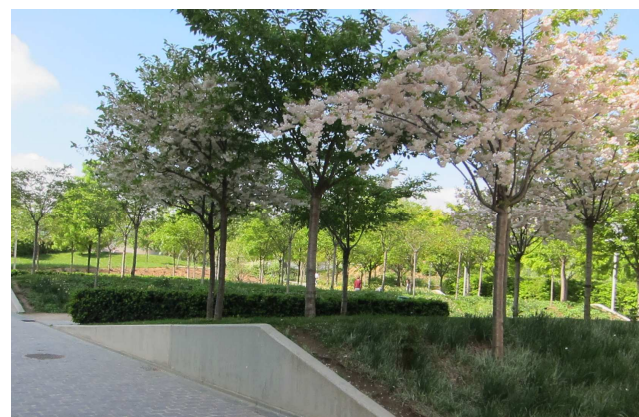
Turvallinen kadunylityspaikka varoitusalueineen.

KASVILLISUUS

Katupuuta istutetaan keskusta-alueelle vahvistamaan katumiljöön tilan tuntua, lisäämään viihtyisyyttä ja korostamaan tiettyjen katujen merkitystä.

- Masalantiellä katupuuna on tammi. Ydinkeskustassa katupuut istutetaan katutilan mahdollistaessa säännölliseen riviin. Keskustajaksolla, varsinaisen ydinkeskustan ulkopuolella kolmen kappaleen ryhmiin.
- Keskusta-alueen ulkopuolella Masalantien katualueella käytetään puuta ainoastaan mäenkuopareiden kohdalla korostamassa paikkaa (jalot lehtipuulajit).
- Ydinkeskustan pienemmillä, tärkeillä poikkikaduilla tiettyjen katujen omaleimaisuutta korostetaan kukkivilla pikkupuilla. Puut istutetaan pääosin kadun viherkaistan puolelle:
 - Tinantiellä vaaleanpunakukkainen marjaomena (esim. Malus 'Aamurusko') ja viereisen tontin tulevalla uudella kevyen liikenteen yhteydellä myöskin vaaleanpunakukkainen rusokirsikka
 - Tinankujalla valkokukkainen pilvikirsikka
 - Tinanpolulla, Junailijankujalla sekä näitä vastapäätä Tinanrinteellä ja Tinantorilla kookkaampi ruotsinpihjala

Vernerinpuiston uusi puistokäytävä merkataan kukkivilla pikkupuilla (pilvikirsikka). Muilta osin keskustan keskeisillä osilla, tukimuurien yhteydessä ja kiertoliittymien keskusaiheissa käytetään katualueen olosuhteita kestäviä matalia maanpeitekasveja, joko perennoja tai matalia pensaita. Katualueen nurmikot ovat keskustassa A2 -luokan nurmikoita.



Kukkivat puut tuovat omaleimaisen, mieleenpainuvan lisän katukuvaan.

TAIDE KATUTILASSA

Masalan omaleimaisuutta halutaan vahvistaa sopivissa paikoissa julkisella taiteella. Paikat valittiin yleissuunnitelman yhteydessä:

- Sundsbergintien ratasilta (valotaide)
- Molemmat uudet Masalantien kiertoliittymät (taide korostamaan saapumista)
- Uusi keskustan aukio, Tinantori, jossa taide voi olla esim. osallistavaa, koskettamisen kestävä taidetta.
- Tinankujan päätteenä taide merkkäämasa aseman sijaintia

Taideaiheet suunnitellaan erillisenä hankkeena.



Taiteen sijoituspaikat on merkitty yllä olevalle kartalle punaisella tähdellä: Sundsbergintien ratasilta, molemmat Masalantien kiertoliittymät, keskustan uusi tori (Tinantori) ja Tinankujan pääte aseman kupeessa.



Japanilaisen taiteilijan töitä väliaikaisesti elävöittämässä Helsingin Esplanadia.

OPASTUS JA MAINONTA KATUTILASSA

Opastuksen tulee tukeutua keskustan kokonaisvaltaiseen liikennesuunnitelmaan, jossa on otettu huomioon tulevaisuudessa voimakkaasti kasvava keskusta. Liikennesuunnitelmaa toteutetaan sitä mukaa, kun yksittäiset rakennushankkeet toteutuvat. Opastusta tarvitaan mm. osoittamaan palvelujen, nähtävyyksien ja pysäköintiin varattujen alueiden sijaintia. Keskeiselle paikalle sijoitettu opaskartta (3 kpl) ja siihen liitettävät sähköiset palvelut kertovat paikasta ja tiedottavat mm. ajankohtaisista tapahtumista alueella.

Liikennemerkit, opasteet ja mainonta tulee pitää mielessä katutilaa suunniteltaessa. Nämä elementit saattavat aiheuttaa katutilassa visuaalista häiriötä, minkä vuoksi niiden sijoittamista ohjaamaan tarvitaan ohjeistus.

Mainonta on normaali osa kaupallisen keskustan katukuvaa. Sitä näkyy tarroina liikkeiden ikkunoissa, valoina rakennusten julkisivuissa, erillisinä siirrettävinä A-standeinä, sekä kadun varressa esim. valaisinpylväisiin kiinnitettynä.

Laatuperiaatteet

Varsinaisen liikenteenohjaussuunnitelman) tekee tai teettää kunta. Liikenteenohjaussuunnitelma noudattaa yleisiä säädöksiä. Sen toteutumisesta vastaa kunta yhteistyössä muiden alueella toimijoiden kanssa.

Mainonta tulee olla oikeassa mittasuhteessa paikkaan nähden. Se ei saa häiritä liikennettä tai jalkakäytävällä liikkumista, eikä heikentää katumiljöön ilmettä. Mainonnan tulee olla katunäkymässä tyylikästä; esim. liikenumet tulee suhteuttaa julkisivujen mittakaavaan ja katutilaan sijoitettavien siirrettävien mainosten määrä tulee olla kohtuullinen. Mainonta ei saa häiritä jalkakäytävällä liikkumista, eikä heikentää katumiljöön ilmettä.

Laadun toteuttaminen

- Karttaopasteita/ alueopasteita Masalaan sijoitetaan 3 kpl, Tinantorin uudelle keskusta-aukiolle, sekä aseman ja Masalan urheilupuiston yhteyteen.

- Kadulla liikenteenohjaukseen liittyvät laitteet pyritään sijoittamaan valaisinpylväinen kanssa samaan linjaan. Silloin kun mahdollista, käytetään lisäksi yhteisiä tukirakenteita.
- Kaupunkiopastuksessa käytetään tekstin lisäksi palvelua kuvaavaa kuvasympolia.
- Erilaisista tapahtumista voidaan tiedottaa alueopasteen (karttaopastaulu) lisäksi mm. Masalantien valaisinpylväisiin kiinnitettävien mainoksien.
- Keskustan liikerakennusten julkisivuissa liikenumien koko määritellään ja liikenumet sekä liikkeitä kuvaavat merkit tulee hyväksyttävä kunnassa ennen toteutusta
- Katutilaan saa sijoittaa liikuteltavia A-standejä liikerakennuksen seinän viereen. Ne voivat viedä n. 1/3 jalkakäytävän tai aukion leveydestä kuitenkin niin, että jalankulkualueelle jää tilaa vähintään 2,5 m.
- Edellisten lisäksi mainoksia saa sijoittaa muihin kunnan osoitamiin paikkoihin. Mainostorneja ei sallita keskusta-alueella.

Keskustan liikkeet laativat omat kiinteistökohtaiset ohjeet mainonnasta koskien katutilaan sijoitettavia mainoksia, sekä ikkuna- ja ulkovalomainontaa.



TAPAHTUMAVARUSTUS KATUTILASSA

Katutilan käyttö erilaisiin tapahtumiin ja toimintoihin elävöittää keskustaa, vahvistaa paikan identiteettiä ja luo yhteisöllisyyttä. Katutilaan sijoituvia tapahtumia ja toimintoja toivotaan erityisesti ydinkeskustaan, Masalantien, Tinantorin ja Tinanpolun alue, sekä aseman puistoakselille. Tähän luetaan mukaan myös aseman puistoakselille esitetty kioski, sekä kaikki mahdolliset, myös kausiluontoiset myyntikojut—näille tarvitaan kunnan myöntämä lupa.

Rakennuksen julkisivun edustalla katutilaa saa käyttää liiketoimintaan, kuten liikkeiden ulkomyynti ja kahviloiden terassit. Tällöin jalankulkualueelle tulee jäädä suoralinjaista, vapaata tilaa vähintään 2,5 m. Kahviloiden terasseja ei tarvitse aidata. Terassien kalustemallit ja varusteet tulee hyväksyttävä kunnalla mukaan lukien väriyysuunnitelma.

Kiinteinä tapahtumavarustuksina tarvitaan pääasiallisille tapahtumapaikoille varaus tapahtumasähköä varten. Tämä voidaan liittää aukoiden valaistukseen. Tarvittaessa voidaan tarkemman suunnittelun yhteydessä pohtia maahan upotettavan sähkökeskuksen tarvetta. Haluttaessa siihen saisi kytkettyä myös äänentoistolaitteet. Lisäksi ainakin mahdolliselle torimyyntille tarvitaan vesipiste.

KATUTILAN JA TONTTIEN RAJAPINNAN EHEYTTÄMINEN

Ydinkeskustassa pyritään häivyttämään tonttien ja katualueen rajapinta —erityisesti kadun ja palvelujen välialueella haetaan saumatonta, yhtenäistä katutilaa, mikä koskee mm:

- Pinnoitteita
- Rakenteita kuten mahdollisia tukimuureja
- Valaisimia
- Kalusteita ja varusteita—lukuun ottamatta esim. terassien kalustusta, joka voi olla keskustaan sopiva, mutta omaleimainen.
- Joissakin paikoissa myös istutuksia

Yksityiset tontit voidaan aidata joko kasvillisuuden tai siistin rajaiden avulla.

YMPÄRISTÖN SUUNNITTELU, RAKENTAMINEN JA YLLÄPITO

TOIMIJOIDEN VASTUU JA YHTEISÖ

Kunta on päävastuussa laadun toteuttamisessa, sekä ylläpidossa ja siihen varatuissa resursseissa. Kunnan vastuulla on lisäksi:

- Yhteistyö yksityisten toimijoiden kanssa ja informaation jakaminen heidän suuntaansa.
- Asukkaiden tiedottaminen laatuksiteereistä.
- Yhteistyö kansalaisorganisaatioiden/ erilaisten yhdistysten ja järjestöjen kanssa.
- Lupakäytännön toimivuus ja laatuineuvonta.
- Laadun toteutumisen seuranta ja laatukäsikirjan päivittäminen.

Alueella toimijat ja kiinteistöjen omistajat vastaavat omaan osaluueeseensa liittyvän kaupunkikuvan laadusta ja noudattavat kunnan lupakäytäntöjä.

Kunnan vastuutahot laatuun liittyvissä kysymyksissä:

- **Kaavoitus ja liikennejärjestelmäpalvelut:**
Yleissuunnittelutaso: kaupunkikuvallinen yleisilme ja kaupunkiarkkitehtuuri
- **Rakennusvalvonta:**
Asemakaavan ja rakennustapaohjeiden mukaisen rakentamisen ohjeistus
- **Kunnallistekniikan investointi- ja kunnossapitopalvelut:**
Hankkeiden toteutussuunnittelu vuorovaikutteisesti kaavoituksen ja liikennejärjestelmäpalveluiden kanssa
- **Alueidenhoitopalvelut:**
Laatutasoa ylläpitävät toimenpiteet (kasvillisuuden hoito, kalusteiden ja varusteiden kunnostustoimenpiteet yms.) ja siisteydestä huolehtiminen kunnan yleisillä viher- ja puistoalueilla.

YMPÄRISTÖN LAADUN TOTEUTUMISEN VARMISTAMINEN

Ympäristörakentamisen laatua määritellään jo asemakaavoituksen yhteydessä, ja tarkemmin yleissuunnitteluvaiheessa. Rakennussuunnittelun yhteydessä voidaan suunnitelmapiirustuksissa ja työselostuksessa määritellä hyvinkin tarkkaan rakentamisen laatu mm. pinnoitteiden, kalusteiden ja varusteiden osalta. Yleiset työselitykset (InfraRYL) ovat tässä tukena.

Urakan käynnistyminen

Urakkakyselyä varten on syytä ottaa huomioon:

- Luonnonkivipinnoitteiden osalta: mitoituksen, toleranssin, asennustavan (alusta ja sauma) ja värin määrittely. Lisäksi on syytä ottaa mukaan mallikiven hyväksyttäminen.
- Kiveyksen ladontamallien hyväksyttäminen.
- Vaativissa rakenteissa betonin laatuluokan määrittely.
- Kalusteiden tyyppihyväksyntä ja mahdollisten design – kalusteiden prototyyppien hyväksyttäminen.
- Käytettävien värien hyväksyttäminen.

Toteuttamisen aikainen laadun valvonta

Rakennusurakan käynnistyessä on toteutusvaiheeseen syytä ottaa mukaan esteettisen laadun asiantuntijavalvonta, eli suunnittelija-valvonta. Ennen varsinaisen rakennustyön käynnistymistä pidetään työmaan aloituskokous, jossa käydään yhdessä läpi suunnitelmat ja tavoitteet kohteen toteutuksen laadun suhteen. Tilaisuuden on hyvä olla keskusteleva; kuullaan sekä tilaajaa, suunnittelijaa että rakentajaa parhaaseen lopputulokseen pääsemiseksi.

Kunnossapito

Masalan alueen kehittämisessä erityisiä haasteita kunnossapidolle tulee tuomaan keskusta-alue, jossa erilaiset yksityiskohdat, kiveykset ja tukimuurit, sekä katumiljööön istutukset ja rakennettu puisto tulevat asettamaan kunnossapidolle aiempaan tilanteeseen nähden suurempia haasteita, jotka edellyttävät aiempaa enemmän kunnossapitotyötä.

Tarkoituksena kuitenkin on, että myös tulevassa tilanteessa julkisen tilan mitoitus, materiaalit ja kalusteet ovat normaalilla kunnossapidon kalustolla ylläpidettävissä. Kaunis, laadukkaasti toteutettu ympäristö ei myöskään houkuttele ilkivaltaan.