



Välkommen till Eriksstigen!

Eriksstigen berättar om Koskis-Navalaområdets historia, natur och nuvarande situation. På området finns skyddade byggnader och kulturlandskap samt naturskyddsobjekt. Området ägs till största delen av Kyrksläotts kommun. Håll dig till den utmärkta rutten och respektera också naturen omkring dig. Det bor människor i herrgårdarna och där förekommer verksamhet, gå inte in på gårdsområdena!

Rutten löper längs stigar och småvägar på Haapajärvi strandmarker i terrängen mellan Eriksgård och Navala gård. Objekten har märkts ut i terrängen med numrerade stolpar. Stigen börjar vid Eriksgårds gårdomgivning men man kan lika gärna starta från Navalahället. Det finns parkeringsmöjlighet för några bilar vid Eriksgårds gårdsområde (Eriksgårdsvägen 164, 02880 Veikkola) samt vid Navala sommarteater (Navalastigen, 02880 Veikkola).



Kulturtjänsterna vid Kyrksläotts kommun har gjort denna kulturstig och broschyr i samarbete med Veikkola byförening r.f. och direktionen för Eriksgård. Stigens logo har skapats av Franz Raschbacher.

De gamla fotografierna härstammar från Anna Köllerfedts album. Hon var Maria von Wahlbergs syster, född Sinebrychoff.

Källhänvisningarna har märkts ut med förkortningar i parentes. I slutet av broschyren finns en källförteckning med förklaringar samt en förteckning med länkar till dem som söker ytterligare uppgifter.

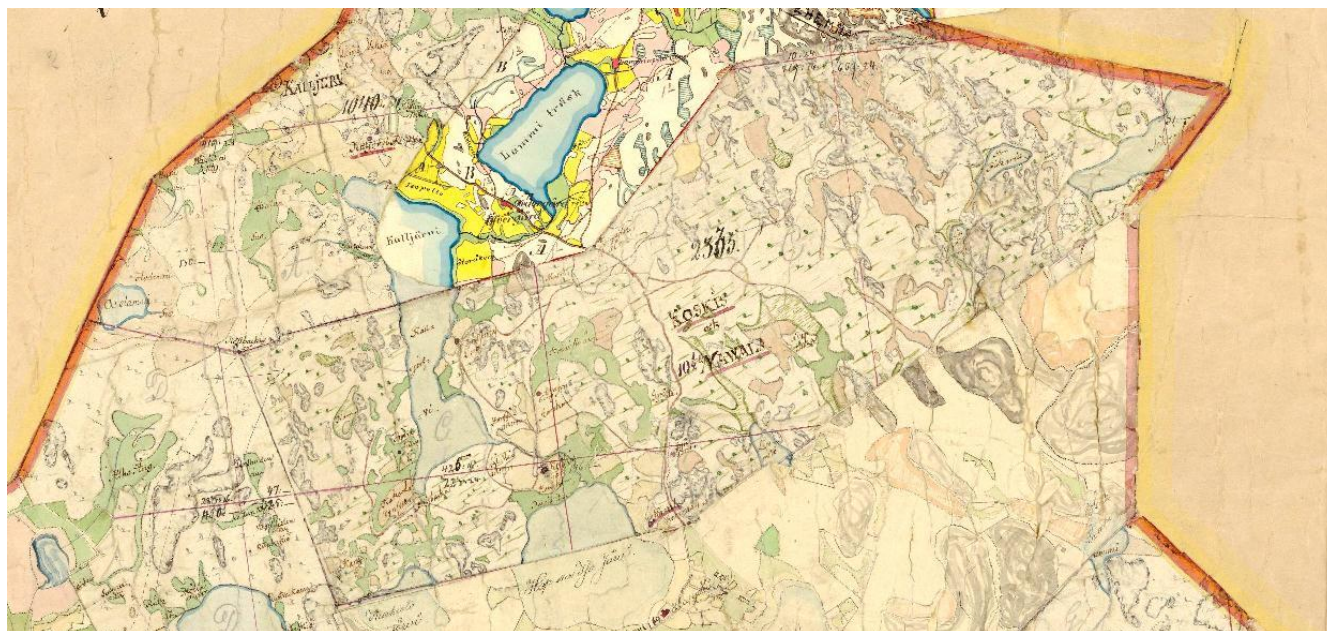
Ge respons:
maaret.eloranta(at)kirkkonummi.fi

*Infarten till Eriksgård i början av 1900-talet.
I bakgrunden skimtar huvudbyggnaden och till höger trädgårdsmästarens bostad med vällingklockan vid gavlen. KA*



ERIKSSTIGENS OBJEKT

- | | |
|---|---|
| <p>1 SALTODEN, s. 5</p> <p>2 BAGARSTUGAN, s. 6</p> <p>3 KOSKIS OCH ÅN, s. 7</p> <p>4 BASTUN OCH SVINHUSET, s. 8</p> <p>5 EN TITT PÅ GÅRDSPLANEN, s. 10</p> <p>6 TRÄDGÅRDEN, s. 12</p> <p>7 HAAPAJÄRVI MED SINA FÅGLAR, s. 13</p> <p>8 ÅKERLANDSKAP OCH FORNTIDA BOSÄTTNING, s. 15</p> <p>9 DANSLOGEN, s. 17</p> <p>10 SOMMARTEATER, s. 18</p> | <p>11 NAVALABÄCKEN, s. 19</p> <p>12 LUNDSLUTNINGEN MED SINA SVAMPAR, s. 20</p> <p>13 HÄXSTENEN, s. 22</p> <p>14 EKALLÉN, s. 23</p> <p>15 NAVALA GÅRD, s. 24</p> <p>16 FRÅN KREATURSKÖTARSKOLA TILL HUNDSKOLA, s. 26</p> <p>17 BRYGGERI OCH KROG, s. 27</p> <p>18 LUSTHUS, s. 28</p> <p>19 JORD OCH MARK, s. 29</p> |
|---|---|



Koskis-Navala by syns på sockenkartan från medlet av 1800-talet.

Byns område sträckte sig från västra sidan av Kalljärvi ända till Esbogränsen. En stor del av nuvarande Veikkola tätort har byggts på Eriksgårds tidigare marker. (Narc, Lantmäteristyrelsen, Lantmäteristyrelsens historiska kartarkiv, Sockenkartotek, Kyrkslätt (2041 07+04 la. -/- -))*

Koskis och Navala gårdar hör till de äldsta i Kyrkslätt och ligger vid Haapajärvis stranlandskap. Byns namn Koskis-Navala härstammar från dessa. Den gamla bosättningen i norra Kyrkslätt var under den historiska tiden länge huvudsakligen finskspråkig, vilket framkommer ur de gamla ortsnamnen. Både vattendrag och byar har finskspråkiga namn: Lamminjärvi, Haapajärvi, Kalljärvi, Hepari, Veikkola, Kauhala, Kylmäla osv. (KeS, s. 39-40)

Under medeltiden var nuvarande Koskis i den inflytelserika frälsesläkten Grabbes ägo. Efter det har den ägts av bl.a. släkterna Silfverbögel och Tandefelt som adlades för sina insatser i krig. Navala säteri har oftast haft samma ägare som Koskis frälsesäteri. Under medlet av 1800-talet var E.J. Silvius från Helsingfors ägare. (R&F del III s. 127-129)



Finska Gardets överläkare, statsrådet Carl Ferdinand von Wahlberg, skaffade 1890 båda gårdarna till sin ägo och förenade dem till en fastighet vid namn Eriksgård efter namnet på hans son Erik.

Carl von Wahlberg är andra från höger i första raden på bilden från år 1912.

Han är iklädd festuniform och på väg till Romanovs 300-årsfest tillsammans med delegater och tjänstemän från generalguvernörens kansli

Bild: Museiverket

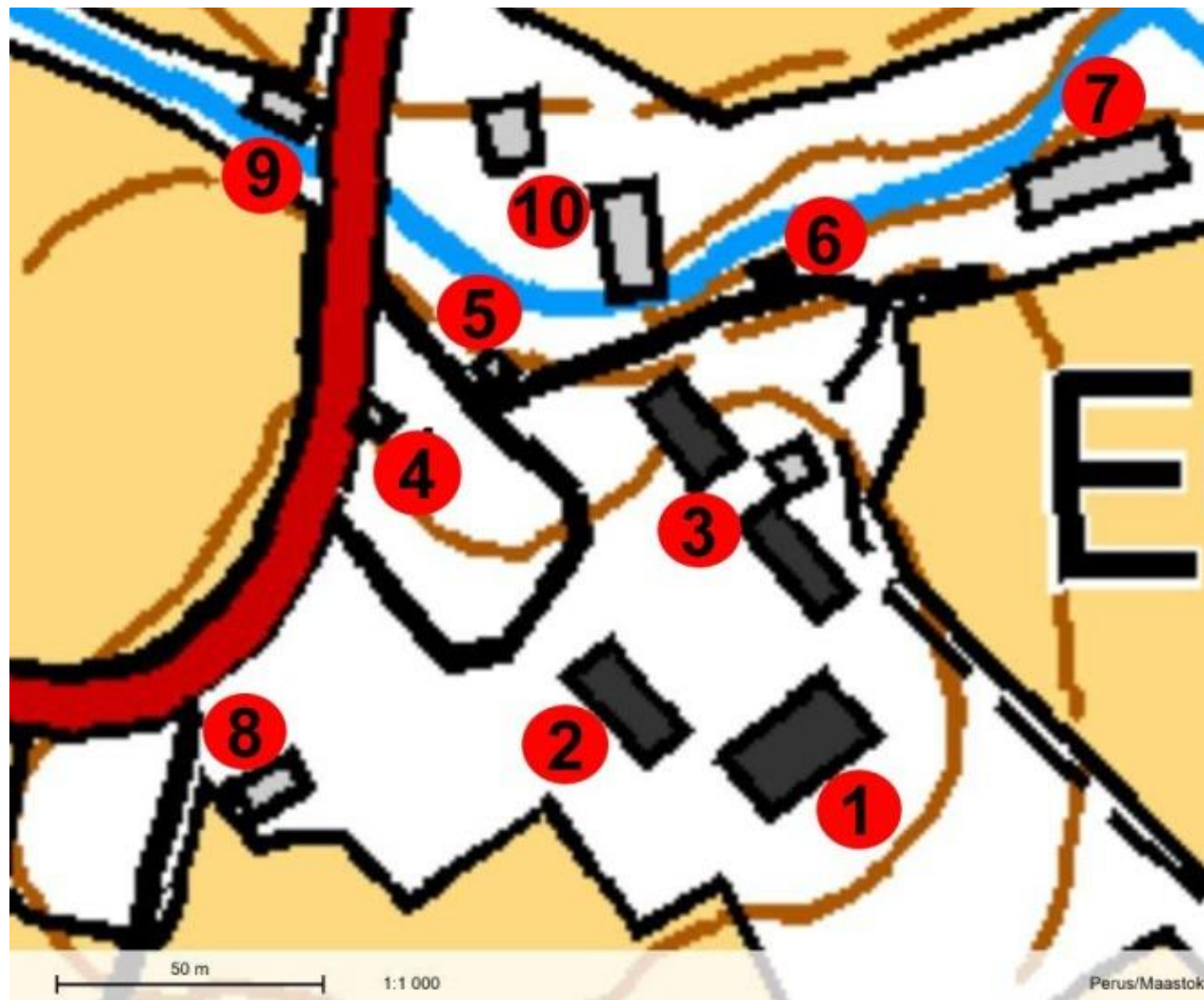
Gårdarna hade i början av 1900-talet mångsidig odlingsverksamhet, mjölkproduktion och en såg som till en början fungerade med ångmaskin, senare med lokomobil.

Erik von Wahlberg omkom i en olycka och C.F. Wahlberg testamenterade fastigheten med byggnader och omfattande markområden till Kyrksläotts kommun. På basis av innehållet i von Wahlbergs testamentdonation grundade Kyrksläotts kommun en lantmannaskola i Eriksgård som invigdes år 1924.

Lantmannaskolan drogs in år 1955. Efter det har utomstående arrendatorer och olika funktioner inom Kyrksläotts kommun verkat i områdets byggnader.

(HBj)

BYGGNADERNA VID ERIKSGÅRDS GÅRDSOMGIVNING 2014



1	ERIKSGÅRDS HUVUDBYGGNAD
2	VÄSTRA FLYGELBYGGNADEN
3	DE ÖSTRA FLYGELBYGGNADERNA
4	SALTBODEN
5	

6	BAGARSTUGAN
7	BASTUN
8	SVINHUS
9	BANDVERKSTAD
10	HOVSMEDSVERKSTAD



Utsikt från saltboden mot ån i början av 1900-talet. Till vänster syns saltboden och bakom den ett magasin. Den lilla byggnaden mitt på bilden är föregångaren till den nuvarande bagarstugan. I bakgrunden vid åstranden syns den gamla ladugården. KA

1 SALTODEN

Gården hade en egen förvaringsbod för mycket grovt salt. Saltboden är kanske den äldsta byggnaden på gårdens område som bevarats i sin ursprungliga skepnad. Årtalet 1777 har ristats in gavelstocken. Träkonstruktionerna i gårdens saltförråd är än i denna dag så saltimpregnerade att ingen färg fastnar i träet.

Vid gårdarna saltade man in fisk, kött och grönsaker inför vintern. I början av 1900-talet var det svårt att få tag på salt i Nordeuropa. Salt var dyrare än guld. Romarna, fransmännen, venetianerna och Habsburgarna finansierade sina krig med försäljning av salt. Soldater och arbetare fick sin lön i salt. Fram till 1900-talet letade man efter salt också här. Geologerna har nu kommit fram till att det finns salt nästan överallt och det anses inte längre vara så värdefullt.

Gårdens saltgurksrecept:

Lakningsvätska:

1 kg salt

3 l vatten

För förvaring:

100 st. gurkor

3 dl ättika

svartvinbärsblad

dill

2-3 kryddpepparkorn

1½ l vatten

Saltet blandas i kallt vatten och när det har löst upp sig fullständigt läggs de tvättade och torkade gurkorna i och får stå i tre dygn. På botten av träbyttan sätts ett lager blad och blomkronor av dill och på dem placeras gurkorna noggrannt så att de inte rör varann. Ättika och vatten kokas och hålls hett på gurkorna. Byttan sluts med lock som trycker ner gurkorna i lagen.

Källor: Mark Kurlansky: Salt 2002

Lösa blad ur en kokbok tryckt i början av 1900-talet (namn och upphovsman okänd)

2 BAGARSTUGAN

Bagarstugan har byggts i sin nuvarande klassicistiska form med pilastrar år 1937 (BS s. 229). Ur de gamla bilderna ser man att på samma ställe har också tidigare funnits en lika stor byggnad, men man vet inte säkert om också den var en bagarstuga.

Under tiden för lantmannaskolan behövdes naturligtvis gemensamt kosthåll men redan under herrgårdarnas tid fanns ett stort antal arbetare och man skötte i huvudsak kosthållet på självförsörjningsbasis. Eriksgård hade i början av 1900-talet 107 invånare av vilka 59 var finskspråkiga. (R&F del III s. 127) Till gårdens arbetstagare hörde bl.a. förvaltare, fogde (arbetsledare för jordbruket), trädgårdsmästare, skogsvaktare, boskapsskötare, mejerska, smed, sågställare, körkarl samt ett stort antal arbetare vid jordbruket och sågen samt torpare och backstugusittare som också arbetade för herrgården.

Helvi Leppäkivi, som bott hela sitt 90-åriga liv i Veikkola minns sin barndom på följande sätt: Far Theodor Nikander var fogde vid Eriksgård och mor Martta mejerska ända tills hon gifte sig. Far fick sin kost från herrgården, själv hade han fyra kor. Mor gjorde smör och vi barn förde det till de stora husen. Vi bar vatten från sjön till korna och fiskade. Vi hade roligt, vi led ingen brist på mat. Av det lilla som det fanns, gav man också till grannar, t.ex. då man slaktade eller bakade (LH, fri översättning TG).



Ett sparvpar. SM

Kulturlandskapet erbjuder boplatser för många fågelarter som man kan beskåda i herrgårdslandskapet året om. Dessa är t.ex. kråka, skata, sparv, småsparv, grönfink, domherre och kaja. Från de omgivande öppna åkrarna kan man under försommaren också höra kornknarrens tickande ljud (TJT).



En del av Eriksgårds gamla ladugård. KA

FORSEN OCH ÅN

Nuvarande Eriksgård fick ursprungligen under medeltiden namnet Koski dvs. Koskis av den lilla forsen i ån mellan Kalljärvi och Haapajärvi.

I de nuvarande kartorna finns inget namn alls utmärkt för denna å som har torkat till en bäck, men tidigare har den kallats bl.a. Kalljärvibäcken, Eriksgårds å och Kartanonjoki. Bredvid ån har en gång i tiden funnits bl.a. en vattenkvarn. Som minne därav finns åkernamnet Kvarnåker på norra sidan av ån. (INSTITUTET FÖR DE INHEMSKA SPRÅKEN).

Rent rinnande vatten var mycket viktigt innan vattenledningarnas tid. Det behövdes också i boskapsskötseln. Eriksgårds gamla ladugård låg precis vid sidan av bäcken. På den gamla ladugårdens grund byggdes ett vedlider år 1935 och bredvid det en torkanläggning i tegel år 1936 (BS 229).



Skator, kajor och kråkor övervintrar ofta i flockar invid bebyggelse. SM



Eriksgård och bäckstränderna sett från norr i början av 1900-talet. KA

4 a BASTUN

Den bykstuga som fanns vid bäckstranden ersattes med en ny före andra världskriget. Den röda bastubyggnaden som byggdes år 1935 i klassicistisk stil med valmtak och pilastrar ligger alldeles invid bäckens strand. (BS s. 229). Där tvättade sig eleverna vid lantmannaskolan och byk tvättades i bastuns stora bykstuga.

Maire Murto minns det på följande sätt: Jag kommer alltid att komma ihåg den fyrkantiga byggnaden. Den var rätt ny och rymlig. I tvättrummet fanns två grytor och fyra stora baljor, där byket tvättades med tvättbräda. Bastun var stor och fin, det var roligt att bada där. Jag gick på andra klassen i läroverket, och den sommaren hade jag inga villkor. Sommaren innan fick jag villkor i finska och på tredje klassen i tyska. Den sommaren blev jag tvungen att tvätta byk i herrgårdens bykstuga tillsammans med min äldsta systers hjälpreda. Skolpojarna hade gott om byk, så en stor tvättstuga kom väl till användning. Det fanns olika utrymmen för bykvätt och kroppstvätt. (MM, fri översättning TG)

Bykvätt i herrgården i slutet av 1800-talet

I Herrgården fanns bastu och bykstuga. Tjänstefolket, till vilka tvätterskorna hörde, skötte bykvätten. Herrgårdens husmoder hade i uppgift att "trycka på knappen", dvs. ge order om att få herrgårdens klädvård i skick och linnet skinande i skåpen.

Byket var inte nödvändigtvis rent - även om det var skinande vitt. Det berodde inte enbart på tvätterskan eftersom mängden textilier och förvaringen av smutsigt byk ännu efter ingången av 1800-talet var ett tecken på rikedom. Storbyk - lakan, ytterkläder och borddukar - tvättades ett par gånger per år. Småtvätt - underkläder, små

handdukar och näsbukar tvättades med ett par veckors mellanrum. Inte ens herrgårdens folk kände till bakterier och virus och deras samband med sjukdomar. Endast synlig smuts var smuts!

Helsingfors första stadsläkare Vilhelm Sucksdorff gjorde år 1894 en doktorsavhandling om bykvätt. Enligt undersökningen dör små organismer som förorsakar sjukdomar i +70 gradigt vatten under en timme. Kunskapen ledde till att man började koka byk överallt, i herrgårdar och i stugor. Man började koka storbyk ute eller i bastugrytan. Bäckvatten eller regnvatten lämpade sig väl för bykvätt. Innan kokningen skrubbades kläderna mot bybaljans

botten eller mot en tvättbräda. Lut användes som tvättmedel vid kokning och hemgjord tvål vid skrubbningsen. Vardags- och sängkläder var gjorda av naturfiber som tålde kokning.

Byket sköljdes inte i bykstugan eftersom allt vatten måste bäras från bäcken eller brunnen. Det ångande byket transporterades med mjölkkräa eller

vattenkälke till bäcken. Byket sköljdes, vreds och sköljdes och vreds på nytt för hand. Byket hängdes på tork på snören som sattes upp på gården. De naturfärgade sängkläderna blev med tiden kritvita.

Källor: Biografiakeskuksen julkaisu/Sucksdorff, Työväenperinneseuran julkaisu/Terveellistä puhtautta (fri översättning TG)



Eriksgårds gårdssomgivning sett från Haapajärvihållet, på vänstra sidan syns gårdssomgivningens flygelbyggnad, mejeriet och ladugården vid åstranden, längst fram till höger svinhuset. KA

4 b SVINHUSET

Gårdens gamla svinhus är ett resultat av många byggskedan. Byggnadens gavlar, som uppförts av huggna granitblock och tegel, är från början av 1900-talet. Mittdelen är byggd på 1930-talet av betong och siporex (BS s. 229). I Eriksgårds gårdssomgivning är det gamla svinhuset den enda kvarvarande byggnaden som klart ansluter till det gamla jordbruket och boskapsskötseln. Gården var en självförsörjande köttproducent som också födde upp djur för sina arbetstagare.

Mejerskan Nikanders efterkommande har berättat att gården kunde donera något djur och tillstånd att ta ved från gårdens ägor till arbetstagare som pensionerades. (LH, fri översättning TG)

Maire Murto, dotter till gårdens smed, har berättat: "Vi fick varje år en gris från gårdens svingård. En gång då grisen hämtades till oss, klagade den högljutt. Det är väl inte så konstigt när man blir flyttad från ett stort till ett litet hus, sa far och härmade den gamla Puukko. "(MM, fri översättning TG)

Gårdens nya ladugård och driftscentrum finns som en egen helhet på västra sidan av Eriksgårdsvägen, längs Lohavägen. Den nya ladugården byggdes år 1930 och där fanns som mest 110 mjölkkor (HBj s. 35).

Numera verkar ett ridstall i det nya driftscentrets byggnad.



Eriksgårds huvudbyggnad i början av 1900-talet. I rondellen framför ingången fanns i början av 1900-talet den tidens moderna växter, såsom bl.a. agaver, som prydnad. KA

5. EN TITT PÅ GÅRDSOMGIVNINGEN

Herrgårdens huvudbyggnad har sannolikt funnits på samma plats redan från medeltiden. (KoS s. 28) Köpman E.J. Silvius byggde år 1859-60 huvudbyggnaden i sin nuvarande empiriska form. (BS s. 229).

Herrgårdens sista privata ägare, statsrådet Carl Ferdinand von Wahlberg (1847-1920) föddes i Ryssland, i den tyska kolonin vid Volgas strand. Han fungerade som Finska Gardets livmedikus i Turkiska kriget och senare som medicinalstyrelsens generaldirektör under Bobrikoffs tid. Efter sin tjänstetid bodde han i Finland på Eriksgård tillsammans med sin gemål Maria Sinebrychoff. (KE)

Detta par inverkade på många sätt på utvecklingen i norra Kyrkslätt både inom jordbruket och genom att stöda de lokala barnens möjligheter att gå i skola. I Haapajärvi kyrka finns föremål bevarade som donerades av von Wahlberg.

I Eriksgårds huvudbyggnad bodde efter von Wahlbergs tid bl.a. Eriksgårds förvaltare.

Under Porkala arrendetid hölls också kommunens officiella möten i salen. Numera finns bostäder och festutrymmen i byggnaden. I salen finns en ståtlig takkrona och en stor biedermeiersoffa bevarade från von Wahlbergs tid.



Trädgårdsmästarens bostad. KA

Gårdsomgivningens västra sidobyggnad har troligen byggts på 1700-talet. Under början av 1900-talet var det trädgårdsmästarens bostad. Trädgårdsmästare Bergmans frus yngsta syster gifte sig med förvaltare Jansson. (MM). Under de senaste åren har byggnaden varit i bl.a. medborgarinstitutets användning som vävstuga.



Huvudbyggnadens gårdsomgivning var en gång i tiden inhägnad, vilket de gamla portstolparna minner oss om. Längst till vänster syns också det gamla mejeriet. KA

Flygelbyggnaderna på bäckens sida byggdes ca 1890 (BS s. 229). Under lantmannaskolans tid fungerade de som internat. Därefter uthyrdes utrymmena till Kyrkslätt-Sjundeå häradsrätts bruk. Då Kyrksläotts kommun behövde utrymmen för ett barnhem byggdes det tidigare köket och matsalen samt bostäderna om till barnhem. Efter barnhemmet verkade ett ungdomshem i utrymmena. (HBj s. 27)



Eriksgård syns i Senatens kartbok under namnet Koskinen i övergången mellan 1800- och 1900-talet.

Man har ritat ut formträdgården med alléer mellan huvudbyggnaden och sjön på kartan.

Av denna trädgård finns numera endast några stenläggningar och stora träd i gårdsomgivningen och på vägen som leder till sjön kvar.

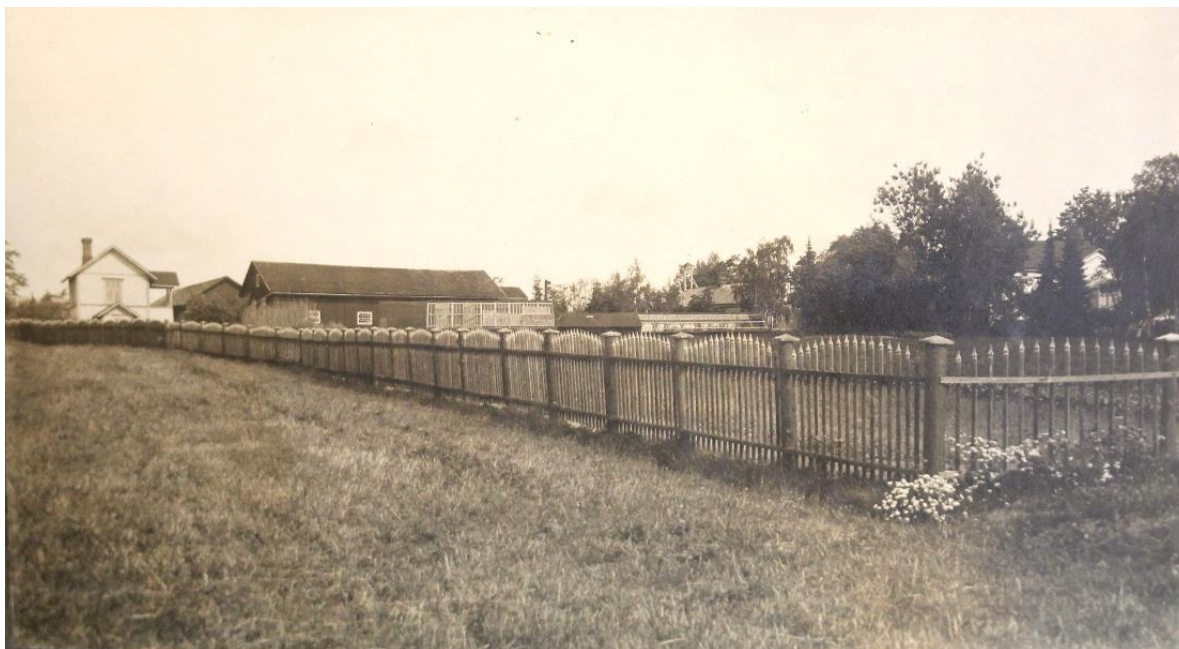
(Narc Lantmäteristyrelsen, Lantmäteristyrelsens historiska kartarkiv, Senatens kartor, [Kyrkslätt] (VII 27), fri översättning TG)

6 TRÄDGÅRDEN

I Eriksgårds trädgård mellan huvudbyggnaden och Haapajärvi finns numera några gamla äppelträd kvar, men största delen av den tidigare formträdgården är åkermark. Edvard Berg, som fungerade som trädgårdsmästare i slutet av 1800-talet, har troligen skapat trädgårdsplanteringarna som omger huvudbyggnaderna. Hans son Albert Berg fortsatte som trädgårdsmästare då fadern avgick med pension. Albert utvidgade trädgårdsverksamheten till handelsträdgård. Alberts bror Arthur var trädgårdsmästare vid Aavaranta och uppenbarligen var det dessa bröder som hämtade tomatodlingen till Kyrkslätt. (HBj s. 23).

Statsrådet von Wahlberg lade en gång märke till att det fanns äppeltjuvar i trädgården. En äldre gubbe sattes på vakt. Han hade en säng på sin nattliga vaktpost. Gubben sov ändå så djupt att byns pojkar en natt bar iväg sängen med sin sovande gubbe utanför trädgården. (HBj s. 40)

Växthuset i anslutning till trädgårdsodlingen har rivits. Veikkolan Nuorison harrastustoiminnan kannatusyhdistys ry har renoverat servicebyggnaden i anslutning till växthuset till bandverkstad.



Växthusen låg på västra sidan av huvudbyggnaden. KA



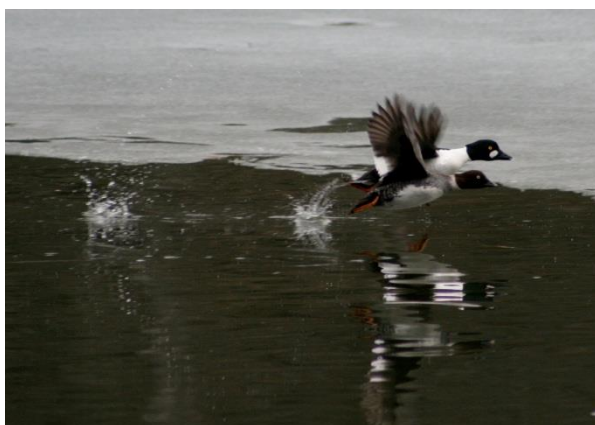
Haapajärvi strandlandskap var i tiderna öppna då boskapen betade på stränderna och naturhö också slogs som foder. KA

7 HAAPAJÄRVI MED SINA FÅGLAR

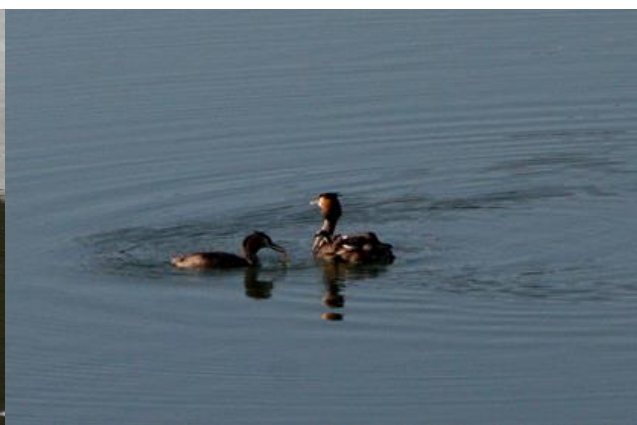
Haapajärvi är en grund humushaltig sjö på vars stränder det också finns träd och åkrar. Sjön med sina stränder erbjuder många av våra fågelarter en lämplig häckningsmiljö.

Typiska häckningsarter av sjöfåglar är halvdykare, gräsand, bläsand och kricka.

Halvdykarens kännetecken är 1. anskaffning av mat genom halvdykning samt 2. att den flyger direkt upp i luften utan att ta fart längs vattenytan. Haldykarna representeras i sjön av knipa och storskrake. Andra sjöfåglar som häckar vid sjön är skäggdopping som hör till doppingarna samt sångsvan.



Skäggdoppingsfamilj. SM



Ett knippar. SM

Under flyttiderna stannar också arter vid sjön som inte häckar där eller ens förekommer vid sjön vid häckningstiden. Dessa arter är småskrake, stjärtand, årta samt salskraken som är en av våra ovanliga häckningsfåglar i norr.

På sjön påträffas också hägerarter. Det täta skogsbeståndet på västra sidan av sjön skulle lämpa sig för gråhägerens häckning. Tillsvidare (2014) har man ändå inte konstaterat häckning.

Den mer sällsynta hägerarten rördrommen finns också på området. Den skulle också kunna häcka vid sjön. Det är svårt att se fågeln. Dess existens avslöjas av lätet som låter som en mistlur flera kilometer omkring. Av måsar och tärnor häckar fiskmåsen vid sjön. Andra arter som förekommer är gråtrut, silltrut (på vintern också havstrut) samt fisk- och silvertärna. Silvertärnan inleder sin långa flyttresa till Sydafrika redan i början av augusti.

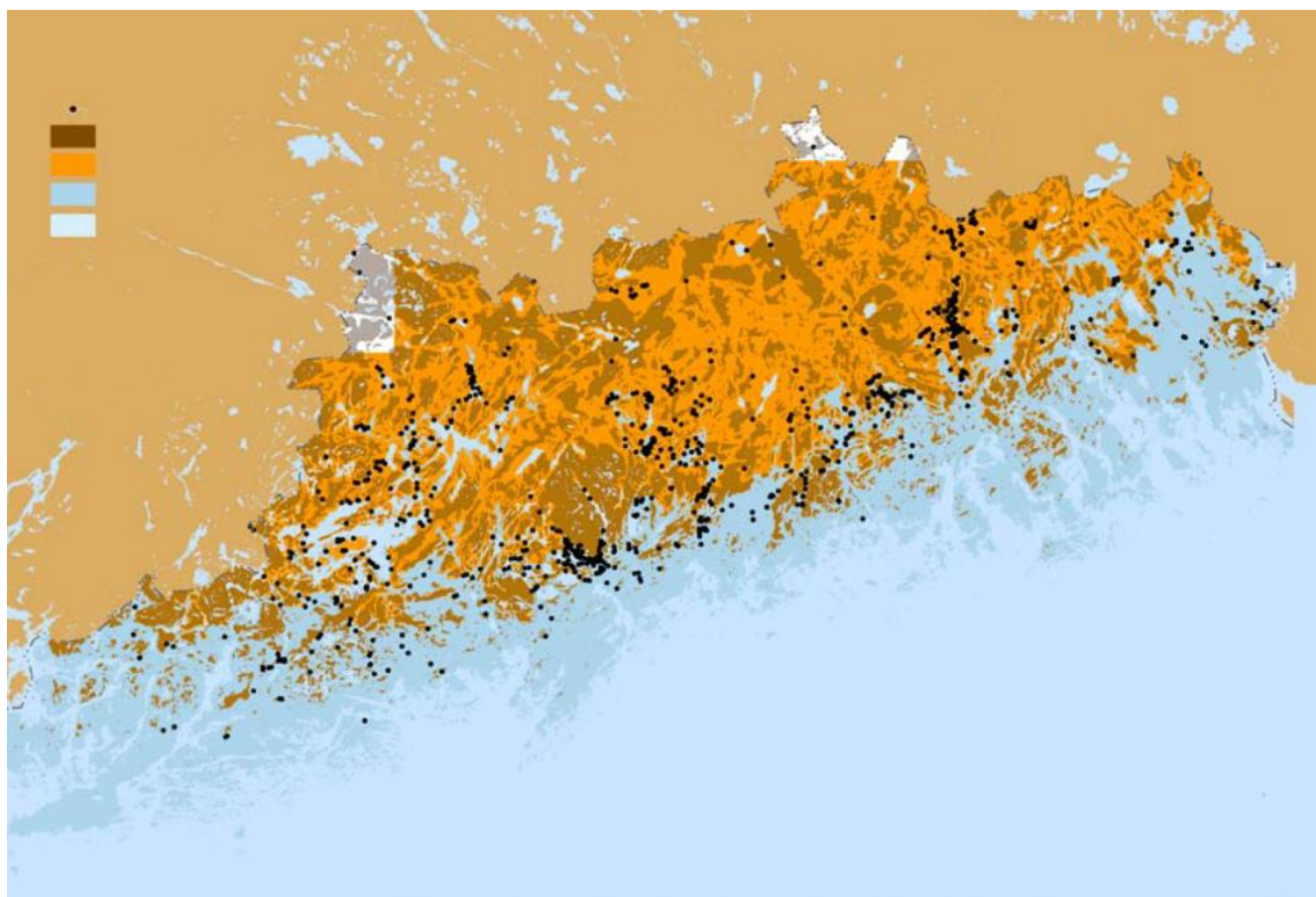
Man kan också höra beckasinen som häckar i strandtuvorna bräka vid parningsflykten. I de fuktiga skogssänkorna häckar också en annan beckasinart, nämligen morkullan. Arten flyger under vårkvällar längs kanterna på sitt parningsområde med glesa vingslag och ger samtidigt ett läte ifrån sig som påminner om "orr, orr. ptsiit".

Arter som trivs i vassruggarna och också i övrigt i närheten av stranden är säv- och rörsångaren samt näktergalen som under häckningstiden påträffas i vassruggarna. Högre upp i björkarnas kronor kan man höra härmsångaren sjunga.

Från åkrarna hörs lärkans, ängspiplärkans, starens samt spovens läten. Arter med blygsammare läten som förekommer på öppna platser är stenskvätta, buskskvätta samt törnskatan. (TJT).



Härensångare. SM



På kartan har man märkt ut fornlämningar från stenåldern i Nyland och Litorinahavets dåtida strand. I Norra Kyrkslätt och omgivningen av Esbovikens forntida botten finns en stor koncentration av fynd.

- = Fornlämningar från stenåldern; Brun = Bergsrygg; Orange = Markområde under Litorinahavets tid.

Blå = Litorinahavets område; Ljusblå = Nuvarande havsområde

(Nylands förbund, Nylands miljöcentral, Museiverket, Fornlämningsregistret 12/2011, ©MML, 2012)

8 ÅKERLANDSKAPET OCH FORNTIDA BOSÄTTNING

Största delen av Nyland var efter istiden under vatten. Marken som tryckts ner av isen höjde sig ändå snabbt särskilt under den mesolitiska åldern och redan efter några hundra år hade den yttre skärgården blivit en del av kontinenten. Landhöjningen var olika snabb i olika delar av Nyland. T.ex. under Litorinahavets tid under den mesolitiska åldern var kusten i Västnyland ca 40 meter högre än den nuvarande havsytan.

De första invånarna kom till det nuvarande landskapet Nyland efter istiden.

Bosättningen följde under hela istiden huvudsakligen kustens strandlinje, för stenålderns invånare var jagare-samlare och bosatte sig mest typiskt i närheten av vattendrag och goda jaktmarker. Också tillgången till sött vatten påverkade placeringen av bosättningen. Jakt, fiske och säljakt var de viktigaste näringarna. (MMM s. 15)

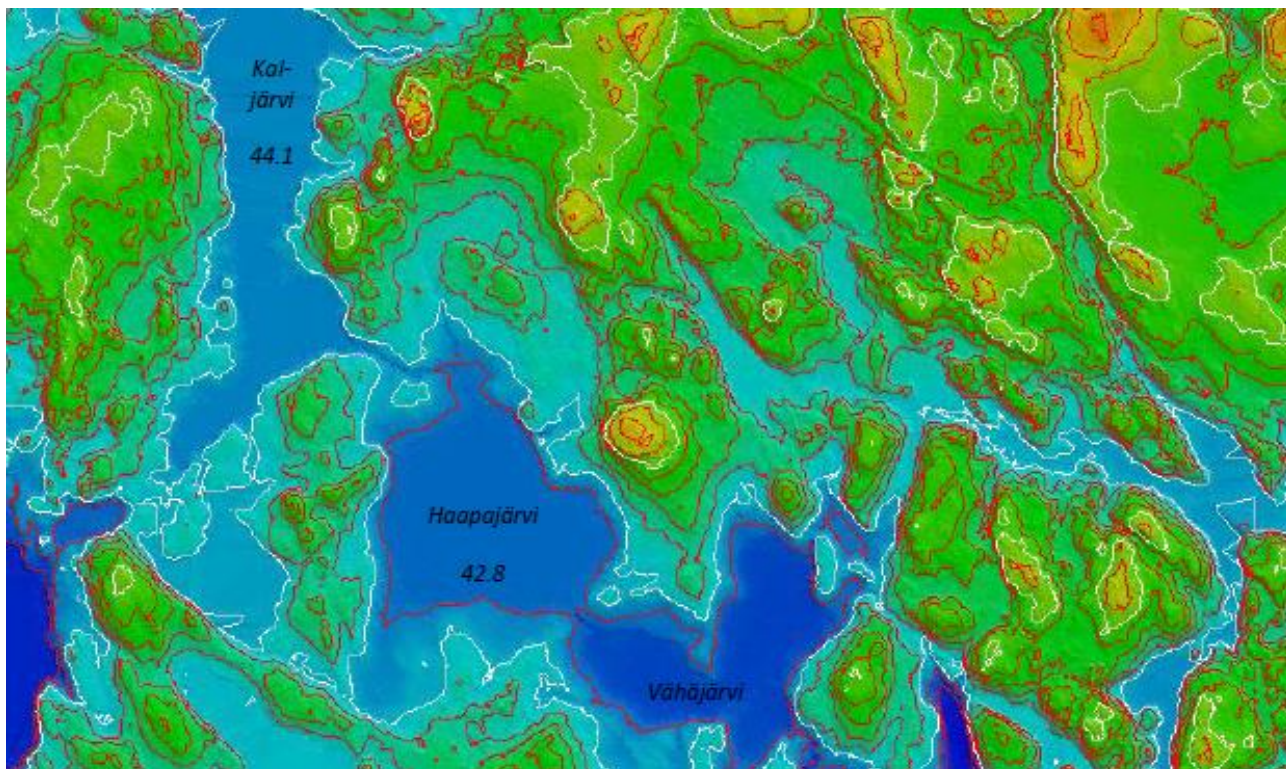
I Haapajärvitrakten har det funnits bosättning redan från stenåldern. Havet sträckte sig i forna tider ända till norra Kyrkslätt och olika strandformationer kan fortsättningsvis upptäckas som terasser i åkerlandskapet.

Haapajärvi ligger nu ca 42 meter ovanför havsytan. För ca 8000 år sedan hade sjöarna i norra Kyrkslätt från Tampaja till Kalljärvi redan lösgjorts från havet, då kustlinjen under den mesolitiska stenåldern i Kyrkslättregionen låg på höjdnivån ca 40 m.ö.h. De sydligaste sjöbassängerna lösgjordes

just i detta skede från havet eller var ännu förbundna med havet och bildade en sönderskuren skärgård med sund och skyddade vikar.

Under de sista skedena av stenåldern, för ca 5300 år sedan, låg strandlinjen på ca 25 m.ö.h. och norra Kyrkslätt erbjöd jägar-samlarsamhällena ett mångsidigt hävdeområde vid stränderna av de små sjöarna i närheten av kusten. (KoS s. 7).

Stenföremål man funnit på området berättar om bosättningen på stenåldern. I en åker på sydvästra sidan av Eriksgård, Naarikkaåkern (KOTUS), har man funnit en stor slipsten. Platsen är fuktig, lerhaltig strandåker och slipstenen är troligen hämtad med avsikt till strandområdet eller sänkt i vattendraget. (KoS s 44)



I samband med den arkeologiska inventeringen gjordes en ytmodell av Veikkola centrum med omgivning med hjälp av Lantmätericentralens producerade luftlasersvepningsmaterial.

Höjdkurvorna finns med 5 meters mellanrum. Ur ytmaterialen framkommer tydligt utredningsområdets höjdskillnader och vattendrag.

I bildens nedre kant framkommer också den intorkade sjön Vähäjärvi som en gång i tiden var förbunden med Haapajärvi med ett sund.

(Satu Koivisto/ARKE, Museiverket 2013)



Navala sett från Haapajärvi bys håll i början av 1900-talet.
På den nuvarande danslogens och sommarateaterns plats fanns då åker. KA.

9 DANSLOGEN

Vid kanten av Navala strandåker byggdes på 1920-talet en stor hölada.
På 1980-talet iståndsätte de lokala föreningarna Norra Kyrkslätts folkdansare och Veikkolan nuorisoseura med talkokrafter Navala park. Då märkte man att man vid regn under sommarfester också behöver innelokaliteter och ett dansgolv och Navala lada renoverades till dansloge. (BJH s. 31).

Logen kan hyras för fester eller evenemang och de lokala föreningarna ordnar danser och andra sommarevenemang där.

Direktionen för Eriksgård har låtit bygga en terrass vid väggen på strandsidan av ladan för att förenkla passagen. Från terrassen kan man beundra fåglarna och landskapen i Haapajärvi.



Sångsvanar. SM

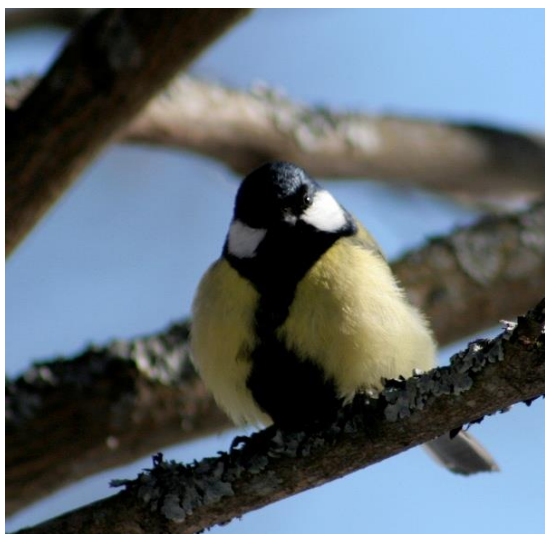


Veikkolan Kartanoteatteri och Raija Oranens pjäs "Kaikki maan hedelmät" i Navala park under sommaren 2008. SM

10 SOMMARTEATERN

Utöver danslogen är också Navala sommarteater med sin läktare huvudsakligen byggd med talkokrafter under 1980-talet. Navala midsommarfester firades under många årtionden med de lokala föreningarnas krafter. Vid festerna restes en traditionell midsommarstång och oftast kom Näcken på besök. Han steg upp rakt ur sjön.

Veikkolan Kartanoteatteri inledde sin verksamhet i början av 2000-talet. Författare Raija Oranen skrev en teaterpjäs vars händelser baserar sig på Eriksgårds historia. "Kaikki maan hedelmät" (på svenska: Alla fruker i landet) hade premiär midsommaren 2008 i Navala park. Pjäsen berättar om den sista privata ägaren av Eriksgård och Navala gård, Carl Ferdinand von Wahlbergs liv som knyts ihop med familjen Sinebrychoffs historia. (VK)



Vintertid kan man i skogsparken som omger teatern se messvärmar och andra vinterfåglar, såsom domherrar. Den färggranna talgoxen är bekant för alla, den bruntonade tofsmesen lägger man inte lika lätt märke till. SM



Bäcken med sitt klara vatten har grävt en djup fåra i den sandiga jorden. Bild: RP

11 NAVALABÄCKEN

Vid kanten av teatern rinner en liten bäck med klart vatten som mynnar ut i Haapajärvi. I strandskogarna förekommer våra allmänna fågelarter bofink, lövsångare, trädpiplärka och rödhake. Andra arter i strandskogarna är gärdesmyg, järnsparv, trädgårdssångare, ärtsångare samt törnsångare. En mer sällsynt sångart är den vackert sjungande svarthättan. Av trastarna häckar björktrasten, koltrasten, rödvingetrasten samt taltrasten på området. Större skogsfåglar är ringduva och skogsduva. Ringduvan är en art som kraftigt har ökat i antal under de senaste åren. Fågeln har blivit en typisk parkfågel i våra städer. (TJT)

Många har blivit våta om fötterna då de hoppat över bäcken på strandvägen och allehanda träföremål har kastats i bäcken som brotillbehör. Under sommaren 2014 byggde Veikkola byförening med hjälp av talkobidrag av kommunen en liten bro över bäcken och öppnade stigen så att man lättare kunde gå där.



Början av våren 2014 vid bäckens strand. TaT



Talkoherrarnas arbetsredskap. KP



Kalvleka. SM



Skogarna längs Eriksstigen domineras av lövträd och på många ställen förekommer rätt lummiga lundar. Lövträdslag som förekommer längs stigen är t.ex. björk, asp, sälg, gråal, klibbal, ek, hägg och hasselbuske. Också barrträd (gran, tall, lärkträd) förekommer i viss mån. Nära Navalabäcken är skogen lövträdsdominerad och i närheten växer rikligt med hasselbuskar och ek. PR

12 SLUTTNINGSLUNDEN MED SINA SVAMPAR

I lövträden längs Eriksstigen växer många tickor såsom eldticka, fnöskticka, klibbticka, sälgticka, björkticka och sprängticka. Längs stigen finns också en stor björkstock där det växer fruktkroppar av björkticka och fnöskticka. Fnösktickans fruktkroppar är mångåriga (t.o.m. 30-40 år gamla), stora och hovformade.



Man har dragit nytta av fnösktickan redan i tusentals år. Man tillverkade fnöske av den som man använde för att tända eld med innan tändstickorna uppfanns.

Man har också tillverkat kläder, såsom hattar och västar av fnösktickan. (PR)

..

Fnöskticka. PR

Man har utnyttjat också andra arter av ticka som huvudsakligen växer på björkar: av björktickan får man t.ex. en utmärkt nåldyna och av sprängtickan har man kokat te och enligt folkkännedomen kan man med hjälp av den bota och förebygga många besvär.

I Finland förekommer ca 250 arter av ticka och tickorna är också den viktigaste svampgruppen som får träd att ruttna. Utöver tickorna är också skinnsvampar, taggsvampar och skivsvampar (t.ex. honungsskivling, musslingar och tofsskivling) svampar som får träden att ruttna.

En del av tickarterna är parasiter som får levande träd att ruttna och en del av dem (såsom basidiesvampar) kan förorsaka betydande ekonomisk förlust i våra skogar. Största delen av arterna är ändå saprofyter som får döda träd att ruttna. Saprofyterna har en viktig ekologisk uppgift vid återvinningen av svårnedbrytbart trämaterial (såsom lignin och cellulosa) som är bundet i trädet till andra levande organismers bruk.

Tickorna är motorer för skogarnas mångformighet som via sin förmåga att få träd att ruttna skapar boplatser för ett flertal fågelarter och små däggdjur och vars fruktkroppar och myceler som får träden att ruttna utgör näring för en stor grupp insektarter. En del av tickorna bildar långvariga, mångåriga fruktkroppar (t.ex. fnöskticka) men största delen av arterna utgörs av ettåriga fruktkroppar, såsom skivlingar. Tickornas fruktkroppar är antingen utskjutande till sin form som en keps (särskilt de arter som växer på stående träd) eller sådana som följer ytan utan att vara utskjutande (arter som växer på de nedre delarna av fallna träd).

Utöver tickorna växer också svampar på marken i närområdet. En del av dem är svamprötter som lever i symbios med trädens rotverk och en del svampar som får kompostlagret att ruttna.

Under den tidiga hösten 2014 fanns åtminstone lärksopp och vissa kremlor som lever i symbios med lärkträdet i Navala slutningslund. Under tidigare höstar har man hittat t.ex. läckra svarta trumpetsvampar på området. (PR)



Lärksopp. PR



Besökare har börjat kalla den flata stenen i Navala lilla park för häxsten och offersten. PR

13 HÄXSTENEN

I skuggan av ekar och hasselbuskar finns en stor flat sten som har kittlat besökarnas fantasi. Den flata stenen har använt som bord under gårdens tid. (HBj s. 30).

Varifrån den kommit och hur man lyckats flytta en så tung sten är ett mysterium.



Kajan bygger gärna sitt bo i gamla trädets håligheter. SM



*Navala gårds trädgård och trädallé syns i Senatens kartbok från sekelskiftet 1800-1900-talet.
(Narc Lantmäteristyrelsen, Lantmäteristyrelsens historiska kartarkiv, Senatens kartor, [Kyrkslätt] (VII 27)*

14 EKALLÉN

Eriksgårds huvudbyggnad och Navala gård omgavs en gång i tiden av tydliga prydnadsträdgårdar med alléer och planteringar. Terrasserna i Navala gamla trädgård kan ännu skönjas mellan huvudbyggnaden och sjön, men det mest synliga minnet är ekallén som leder mot bäcken.

Det var troligen trädgårdsmästaren Edvard Berg och skogsvårdaren Emil Vartio som ansvarade för parkbygget under det sista årtiondet av 1800-talet. Ekallén kallades en gång i tiderna "snobbrännan" och som fortsättning på den fanns en bro över den djupa bäcksänkan. Bron murnade och rasade redan under 1930-talet. På 1980-talet byggdes en ny bro på dess plats med talkokrafter. (HBj s. 30-31). Också den bron höll endast en tid och revs sedan.



Ekallén 2014. PR



Navala gårds inhägnade gårdsområde i början av 1900-talet. KA

15 NAVALA GÅRD

Namnet Navala gård har uppenbarligen samma finskspråkiga ursprung som samnet Nauvo/Nagu i Åbolands skärgård och det forntida slottet Nakolinna i Pemar. Det kan finnas ett personnamn i bakgrunden, *Nako: Navo- (Sp s. 287, HL s. 106, 217).

I Navala by fanns två allmogegårdar tills major Henrik Silverbögel köpte dem och anslöt dem till frälsesäteriet Koskis. Långa tider tillhörde Navala och Koskis samma överklassägare men i början av 1800-talet fick gårdarna olika ägare. Ägare till Navala gård var under 1800-talet bla. landskamrer Henrik Gylling, fältkommissarie Johan Nylander samt apotekare Viktor Rosberg. Navala Ölbryggeri köpte Navala gård i slutet av 1860-talet. Efter det övergick gården i von Wahlbergs ägo. (R&F del III s. 150-151)

Navala nuvarande huvudbyggnad byggdes under ölbryggeriets tid på 1870-talet. Huset representerar empirestilen. Vid sidan som vätter mot sjön finns en öppen veranda och på gårdssidan en tvärgavel och en mångvinklad glasveranda. Flygelbyggnaden i empirestil med valmtak är äldre än huvudbyggnaden, troligen är den byggd i början av 1800-talet. (BS s. 226).

Under von Wahlbergs tid bodde sonen Dagvard i Navala huvudbyggnad. Dagvard, eller "Daggi" dog i rätt ung ålder och föräldrarna fick ta hand om gårdens ärenden.

Navala huvudbyggnad spelade en märklig roll i striderna år 1918. Då röda gardet fick makten i södra Finland, tog det lokala röda gardets stab Navala huvudbyggnad i bruk. Man märkte ändå fort att de var ideella aktörer som eftersträvade att förhindra våldsdåd. Ännu årtionden senare gav de gamla ortsborna som hade upplevt den svåra vintern sitt erkännande till dessa lokala chefer. Man förstod att tack vare deras humana synsätt var det lugnare och mer disciplinerat här än på andra orter. (HBj s. 10).

Då Navala övergick i Kyrksläotts kommuns ägo verkade en tid på 1920- och 1930-talet en svenskspråkig teoretisk kreaturskötarskola i Navala gård. Under 1930-talet var Navala arrenderad till Nylands svenska ungdomsförbund, som förestod en ambulerande husmodersskola där. (HBj s. 28).

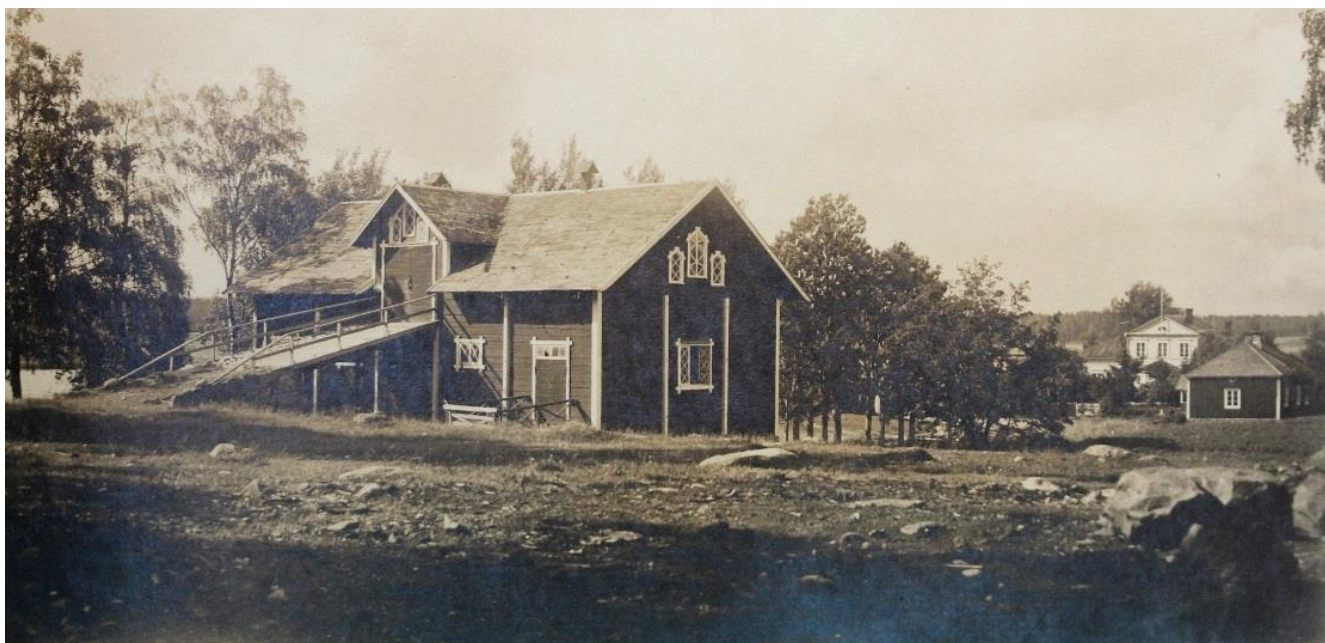
Då södra Kyrkslätt efter andra världskriget 1944 arrangerades till Sovjetunionen som sjökrigsbas flyttade också kommunens förvaltning till norra Kyrkslätt. Byggnaderna i kommunens ägo i Eriksgård och Navala togs i bruk för kommunens funktioner. (HBi, s. 100-101). Också kyrkoherdeämbetet verkade en tid i Navala tills församlingen köpte Kauhala som blev prästgård. (HBj s. 29).

Efter arrendetiden koncentrerades kommunens funktioner igen till den södra delen och återuppbyggnaden av den. Navalas byggnader var i hyresgästernas bruk och förföll under årtiondenas gång till rätt dåligt skick.

Under 1990-talet iståndsatte Kyrksläotts kommun Navalas byggnader för daghemsbruk. I skydd av det inhägnade gårdsområdet verkar nu ett privat daghem.



Bokfink. SM



Navala gamla ladugård. KA

16 FRÅN KREATURSKÖTSARSKOLA TILL HUNDSKOLA

Navala gård hade en gång i tiden ett gårdscentrum med ladugårdar, stall och andra ekonomibyggnader. På den gamla ladugårdens sockel byggdes under 1930-talet ett elevinternat för kreaturskötarskolans behov. (HBj s. 28)

Det var Gustava "Stava" Dahlgren som skötte kalvar, lamm och höns i Navala ladugård. Till Stavas uppgifter hörde bl.a. att motionera tjuren. Därför sågs hon ofta på landsvägen då hon gjorde långa rundor med tjuren spänd för kärran. (HBj s. 24)

I kreaturskötarskolans internat verkade både kommunkansliet och en bank, Kyrkslätts sparbank, under Porkala arrendetid 1944-56. Under 1980-talet överläts byggnaden till staten för tullämbetets hundskolas bruk. (FM s. 47) Inför vinterkriget byggdes ett luftrumsbevakningstorn på Navalaberget på andra sidan av landsvägen och det var bemannat under hela fortsättningskriget. (HBj s. 10).



Ekdungen på andra sidan av Lappbölevägen, i Navalabackens nedre sluttning, är naturskyddsområde.

Nötskrikan sprider eken och hasselbuskar genom att gömma ollon och nötter i vinterförvar.

Nötskrika. SM



Byggnaderna som hör till Navala ölbryggeri skymtar i bakgrunden vid bäckens strand på bilden från 1900-talets början.

Rester av byggnadernas stenfötter syns fortfarande vid bäckens kanter. KA

17 BRYGGERIET OCH KROGEN

Navala Ölbryggeri byggde sitt ölbryggeri vid bäckens strand. Vattnet togs uppenbarligen från naturkällan nära bäcken. Bryggeriets utskänkningskrog, som kallades Kabacken, låg vid huvudvägen, vid den första ändan av den nuvarande Kapakkatie. Produktionen räckte till för försäljning också annastans, bl.a. vid krogen vid Bobäcks ångbåtsbrygga och i Lojo. (HBj s. 9).

Kyrksläotts kommunmöte förbjöd 1879 lanthandlare att sälja öl men uppenbarligen fortsatte försäljningen som inofficiell verksamhet eftersom lönnkrogar fanns här och där ännu vid övergången till 1900-talet, särskilt i Masaby och Bobäck. (R&F osa II, s. 67).

Under 1920- och 1930-talet bodde en diakonissa i bryggerimästarens hus och förestod sin mottagning där. Kommunalläkarens mottagning och sjukhuset fanns långs borta, på södra sidan av Kyrkslätt kyrka i Jolkby. Diakonissan som bodde i Navala fick ibland sköta uppgifter som egentligen hade hört till läkaren. (HBj s. 28)



*På västra sidan av Navalavägen, mellan åkrarna och stranden reser sig en liten skogskulle.
Där byggdes ett lusthus redan under von Wahlbergs tid. KA*

18 LUSTHUSET

Navalavägens gårdspark sträckte sig en gång i tiden från huvudbyggnaden ända till skogskullen. I parken byggdes gångstigar och ett lusthus. På området planterades ek, sibirisk lärk och pichtagran. Man ordnade skördefester för gårdens arbetare i parken, men mest användes parken av ägarfamiljens medlemmar. Träbron och lusthuset murknade snart och under 1930-talet rasade de slutgiltigt ihop.

Parken vaknade ur sin törnrosasömn på 1980-talet då den lokala folkdansföreningen, Norra Kyrkslätt folkdansare, på Oiva Jaarolas initiativ började återställa parken till sin ursprungliga skepnad. Arbetet varade många somrar men till slut, år 1984, kunde man fira invigningen av den återställda parken.

Lusthuset byggdes på sin ursprungliga plats men lite större än det ursprungliga så att man skulle kunna använda det också för framföranden. Återställandet av parken var ett av de dittills största projekten i mannaminne som man genomfört i Kyrkslätt med talkoarbete. (HBj S. 30-31).

De planterade träderna på området är över 100 år gamla och har delvis nått slutet av sin livscykel. Därför utför man skötselarbeten i parken och faller t.ex. farligt murkna träd.

Under vintern erbjuder parkens trädbestånd skydd och näring åt skogsfåglarna. Här kan man enkelt upptäcka svärmar av mesar och andra övervintrande småfåglar virvla omkring.

Från Navalavägen löper en liten sidoväg med namnet Navalaparken. Längs den har man anlagt en del av åkern till parkeringsområde innan man kommer till parken. Man kan gott och väl starta Eriksstigen rutt också från detta håll.



*Björkbacka bastu invid Kalljärvi västra strand.
I bakgrunden syns Kalljärvis sydspets och torpen på den motsatta stranden. KA*

19 JORD OCH MARK

Eriksgårds område sträckte sig från Haapajärvis norra strand till Kalljärvis västra sida och i norr ända till Siikajärvi. Torpens namn har bevarats som vägnamn, såsom Lohavägen vid Kalljärvis strandlandskap och Soidentakavägen på Veikkola industriområde.

Då torparlagen trädde i kraft fick torparna rätt att lösa in sina torp. Under början av 1900-talet lydde åtminstone 11 torp och backstugor under Eriksgård: Siikajärvi, Malm, Loha, Lövkulla, Nykulla, Nybacka, Lerbacka, Björkbacka, Tallkulla, Björkkulla och Kopo. En del av dessa återförenades med gården, 7 torp löstes in till självständiga lägenheter. (HBj s. 13)

Efter andra världskriget utbröts 140 hektar av Eriksgård för att få hem åt de evakuerade från Karelen och Porkala samt frontmän. Sammanlagt bildades 35 lägenheter.

Till följd av den ansträngda ekonomin på 1940-talet utarrenderade man 84 sommarstugetomter i Siikajärvi och Pikkarais träskområde med 50 åriga arrendeavtal. (HBj s. 33)

Under senare årtionden har man planlagt Veikkola nya centrum med skolor, affärer och bostadsområden på Eriksgårds marker.

Koskis och Navala har legat vid den centrala trafikleden i norra Kyrkslätt.

Också utvecklingen av vägnätet har kraftigt tangerat Eriksgårds ägor. Bygdeväg 1131 dvs. Lappbölevägen är en gammal vägförbindelse från Tavastland via Vichtis till kusten. Vägförbindelsen syns i hela sin längd från Esbo till Tavastehus i roteindelningsskarta från år 1696. Det har funnits gästgiverier längs vägen, t.ex. i Seppälä och Haapajärvi. (HM s. 16-18).

Under nödåren på 1930-talet byggdes Åbovägen som nödhjälpsarbete genom Eriksgårds skogar från Esbo till Veikkola. Den förkortade avsevärt vägen mot Helsingforshället och medförde nya influenser till byarna. När sedan byggandet av motorvägen inleddes under 1960-talet, försvann 24 hektar av Eriksgårds marker i samband med den nya Tarvovägen och Veikkolaanslutningen. (HBj s. 33)



Hasselbacka och Lerbacka. KA



Loha och Soidentaka. KA



Lövkulla. KA



En stor del av Veikkola nuvarande tätort har byggts på Eriksgårds tidigare marker och vägnamnen, t.ex. Testamentvägen, minner om det. Smedens gamla stuga från år 1851 är taxichaufförernas bas vid Koskistorget i Veikkola centrum. EM

Gårdens sista smed hette Lohivirta. Hans dotter Maire Murto har berättat att smeden bodde med sin familj i den stugan, smedjan fanns på den nuvarande affärsbyggnadens plats. Smeden arbetade på måndagar för Eriksgård, resten av veckan verkade han som privatföretagare. Två dagar i månaden skulle hästarna skos. Från gården fick man bostad och ved, råg, havre, korn och tre liter mjölk om dagen.

Då torparlagen godkändes 1923 fick torparna mark av Eriksgård men vid smedens stuga fanns inte tillräckligt många hektar. Som slut på processandet beslöt man att vräka familjen från sitt hem.

I nästan tio år bodde familjen Lohivirta på annat håll men sedan behövdes igen en smed till gården. Arbetsledare Nikander hade sagt till förvaltaren att han känner en bra smed men "har ni mod att ta Lohivirta tillbaka?" Samma förvaltare hade en gång i tiden vräkt smeden. Nyårsdagen 1932 inleddes ett härligt liv, då familjen kunde flytta tillbaka till smedens stuga. Maire skötte om hushållet tillsammans med far och gick i skola. På lördagar åt man Ingågröt kokad på rågmjöl, som far åt med kärnmjöl. (MM, fri översättning TG)



Man kan gå längs de gamla skogsstigarna från Haapajärvis landskap till Klemets stränder och längre, ända till Noux, längs Eriksgårds forna marker.

Höstmorgon vid Klemets strand. EM

FÖRKORTNINGAR OCH KÄLLOR

BS = Backman, Sigbritt, 1991: Kirkkonummen rakennuskulttuuri ja kulttuurimaisema – Byggnadskultur och kulturlandskap i Kyrkslätt, Kirkkonummen kunta
 EM = Eloranta, Maaret: Fotografier
 FM = Favorin, Martti, 2006: Kirkkonummi – kasvun ja muutoksen vuodet
 HBi = Hedberg, Birger, 2004: Haapajärvi – min hemby, Haapajärvi - kotikyläni
 HBj= Hedberg, Björn, Eriksgård genom tiderna – Eerikinkartano kautta aikojen
 HL = Huldén, Lars, 2001: Finlandssvenska bebyggelsenamn
 HM = Hyrynen, Maunu 1987: Kirkkonummen historialliset tiet. Utredningar för generalplanen 1/1987
 KA = Anna Köllerfeldts album, Kyrksläotts kommun, centralarkivet
 KE = Kulkki Eija (red.), 2008: Ferdinand von Wahlberg, Elämäni kulku, Bibliotekets vänner i Kyrkslätt r.f.
 KeS = Kepsu, Saulo, 2005: Uuteen maahan, Helsingin ja Vantaan vanha asutus ja nimistö
 KoS = Koivisto, Satu: Inventointiraportti, Kirkkonummi, Veikkola, Kaava-alueen arkeologinen inventointi 15.–16.10.2012
 KOTUS = Kotimaisten kielen keskus/Institutet för de inhemska språken, Namnarkivet, Ortnamn, Kyrkslätt
 KP = Kautto, Pirkko: Fotografier och uppgifter om intervjuer
 LH = Leppäkivi, Helvi, intervjuad av Pirkko Kautto
 MM =Murto, Maire, intervjuad av Raija Kari
 Narc = Arkivväsendet, Digitalarkivet
 PR= Penttilä, Reijo, 2014: Fotografier och uppgifter om svampar längs Eriksstigen
 RF = Rosberg, J.E. & Fleege Uno A. 1901: Kyrkslätt socken I-III.
 SM = Suni, Mika: Fotografier
 Sp = Suomalainen paikannimikirja, Karttakekus, 2007
 TaT = Tamminen, Teemu: Fotografier
 TjT = Tjäder, Topi, 2014: Havaintoja Eerikinkartanon alueen linnustosta
 VK = Veikkolan Kartanoteatteri r.f.:s webbplats (<http://www.veikkolankartanoteatteri.fi/tuotantoa.html>)
 VT = Vuorela, Toivo, 1979, Kansanperinteen sanakirja

YTTERLIGARE INFORMATION

Eriksstigen på Facebook: <https://fi-fi.facebook.com/pages/Eerikinpolku-Eriksstigen/278244852341063>
 Man kan bekanta sig med föreningarna och företagen på området via **Veikkolanätet:**
<http://www.freewebs.com/veikkolaverkko/>

PUBLIKATION

ERIKSSTIGEN.pdf

2015/2017, Redigeringsarbete: Maaret Eloranta, Översättning: Tua Degerlund,

Utgivare: Kyrksläotts kommun, kulturtjänsterna, PB 21, 02401 KYRKSÄTT, 09-29671, www.kyrkslatt.fi