

Mapita

Kirkkonummen  
arkkitehtuuripoliittiseen  
ohjelmaan liittyvä  
Paikka! -kysely  
25.3. - 6.5.2013



Ilona Ogbeide  
Anna Broberg  
Mapita Oy  
12.6.2013

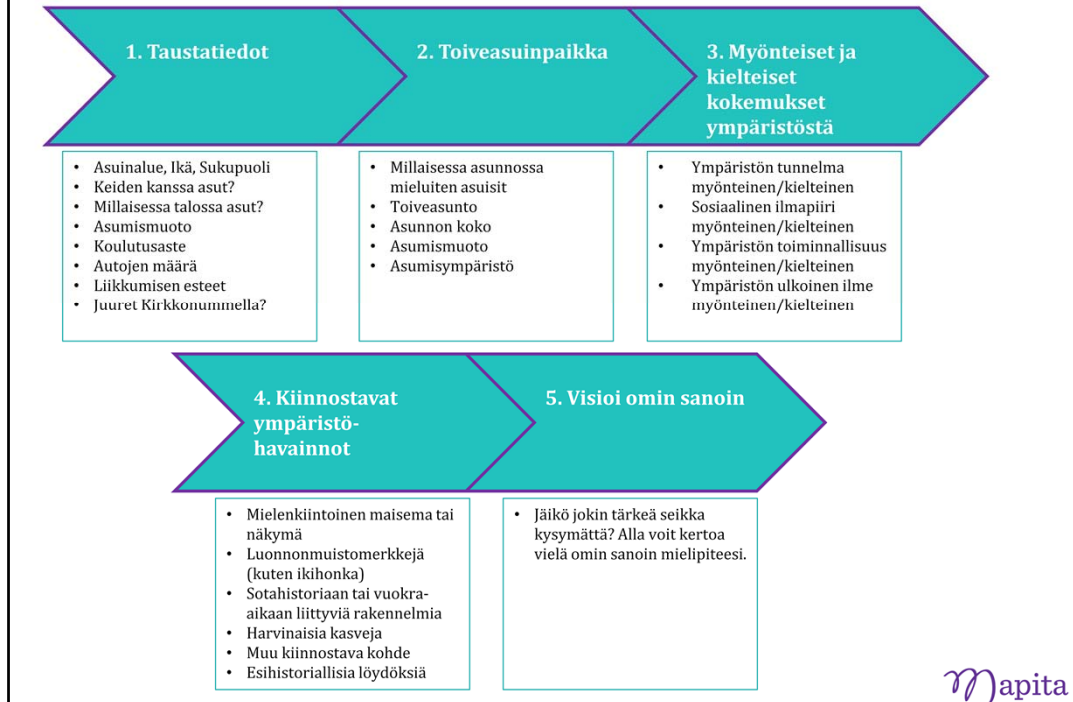
Kirkkonummella laaditaan parhaillaan arkkitehtuuripoliittista ohjelmaa, jonka tarkoituksena on edistää laadukasta ja monipuolista arkkitehtuurista ympäristöä. Arkkitehtuuripoliittisen ohjelman tueksi Kirkkonummen kunta teetti keväällä 2013 Mapita Oy:llä paikkatietokyselyn, jonka avulla kartoitettiin asukkaiden kokemuksia kunnan nykyisestä asumisympäristöstä.

Kartoitus toteutettiin internet-pohjaisella karttakyselyllä, joka löytyi kunnan kotisivuilta ([www.kirkkonumi.fi](http://www.kirkkonumi.fi)) 25.3-6.5.2013 välisenä aikana. Vastaajat pystyivät merkitsemään kokemuksia, toiveita ja parannusehdotuksia liittyen kunnan rakennettuun ja rakentamattomaan ympäristöön. Kysely oli avoin kaikille ja siihen osallistui yhteensä 77 henkilöä. Tässä selvityksessä esitellään Kirkkonummen arkkitehtuuripoliittisen ohjelman paikkatietokyselyn tulokset.

Helsingissä  
12.6.2013  
Anna Broberg ja Ilona Ogbeide  
Mapita Oy

Lisätiedot:  
Anna Broberg  
[anna.broberg@mapita.fi](mailto:anna.broberg@mapita.fi)  
p. 050 538 8809

## Paikka! KYSELYN SISÄLLÖT



### Kyselyn sisällöt

1. Taustatiedot (perustiedot vastaajista)
2. Toiveasuinpaikka (kuva millaisessa ympäristössä vastaaja mielellään asuisi)
3. Myönteiset ja kielteiset kokemukset ympäristöstä (kuva miten vastaajat kokevat ympäristönsä)
4. Kiinnostavat ympäristöhavainnot (paikantaa, missä vastaajille tärkeitä alueita sijaitsee)
5. Visioi omin sanoin (mahdollisuus kirjoittaa vielä omasta visiosta alueelle)

## Vastaajat: TAUSTATIEDOT

- Kysely aukaistiin 25.3 ja suljettiin 6.5. 2013
- Kyselyyn osallistui 77 vastaajaa, joista 74 vastasi suomenkieliseen kyselyyn ja 3 ruotsinkieliseen
- Paikannuksia kertyi yhteensä 325
- Taustatietonsa antoi 60 vastaajaa
- 47 vastaajaa merkitsi paikannuksia
- Viimeisellä sivulla 25 vastaajaa kirjoitti oman näkemyksensä alueen suunnittelusta

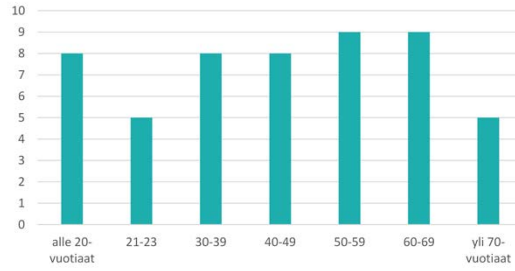
### VASTAAJAT ASUINALUEITTAIN

Asuinalue	Vastaajia
Keskusta	14
Masala-Luoma	9
Jorvas	5
Lapinkylä	2
Veikkola	2
Eestinkylä	1
Evitskog	1
Kantvik	1
Sepänkylä	1
Sundsberg	1
Upinniemi	1
Vols	1
Överby	1
Grundträsk	1
Ei tiedossa	36
<b>Yhteensä</b>	<b>77</b>

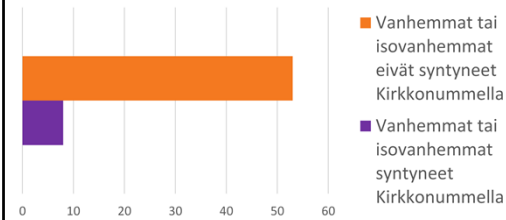
## Vastaajat: TAUSTATIEDOT

- 52 % vastaajista miehiä ja 48 % vastaajista naisia
- 61 % asuu omakotitalossa, 26 % rivi- tai paritalossa ja 13 % asuu kerrostalossa
- 38 % lapsiperheitä, 36 % pariskuntia, 19 % asuu yksin, 7 % jokin muu perhetyyppi
- 2 liikkuu lastenrattaiden kanssa, ja 1 ilmoittaa muita liikkumisen hankaluuksia

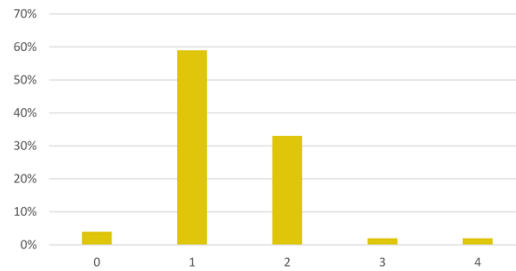
Vastaajien määrät ikäluokittain



Vastaajien sukujuuret Kirkkonummella



Autojen lukumäärä kotitaloudessa

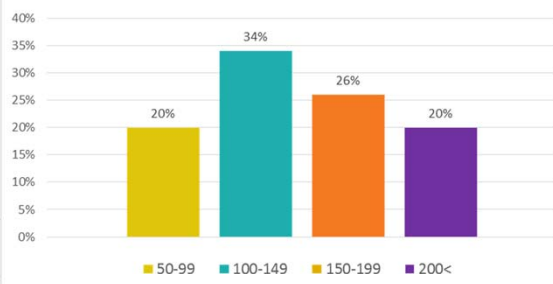


Mapita

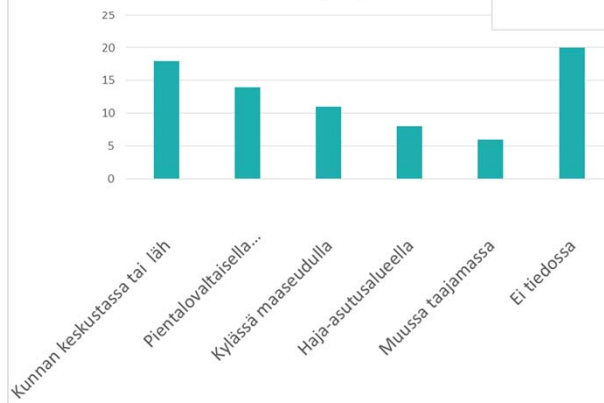
## Vastaajat: TOIVEASUINPAIKKA

- Suosituin toiveasumismuoto vastaajien keskuudessa oli omakotitalo (72 %)
- 62 % vastaajista ilmoitti toiveasumismuodokseen omistusasunnon

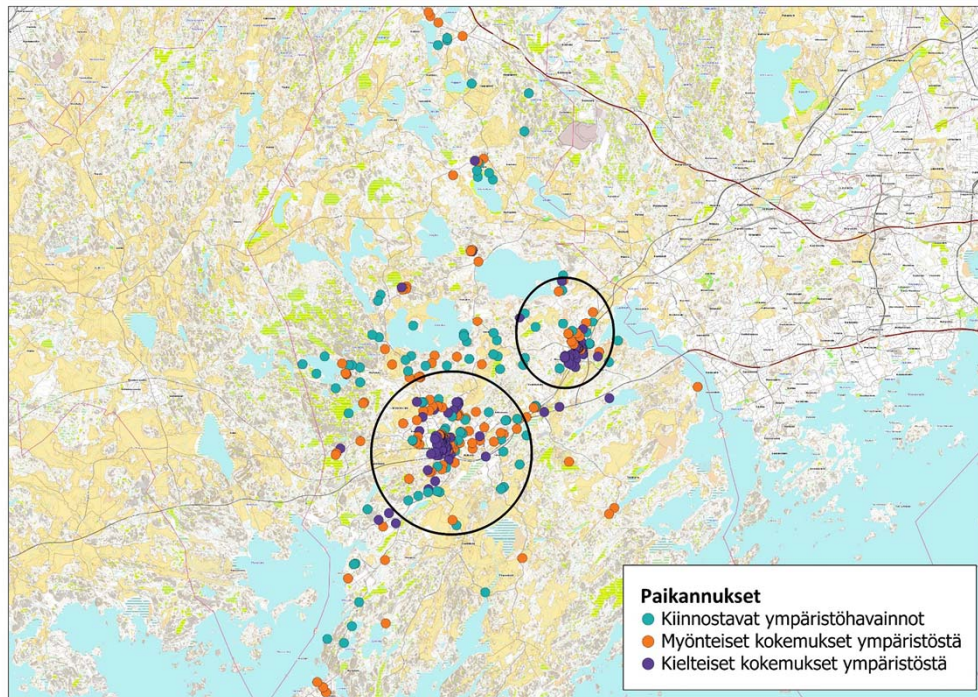
Asunnon koko m<sup>2</sup>



Toiveasuinympäristö



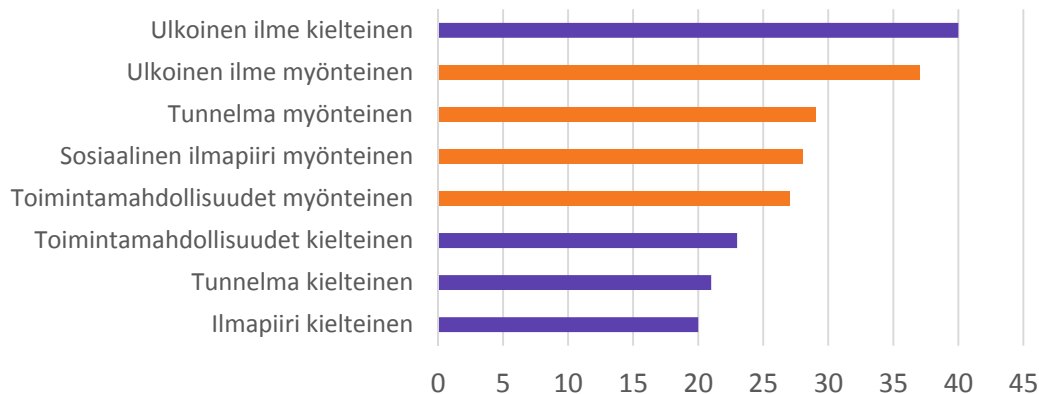
## Aineisto: KOKEMUKSET JA YMPÄRISTÖHAVAINNOT *Mapita*



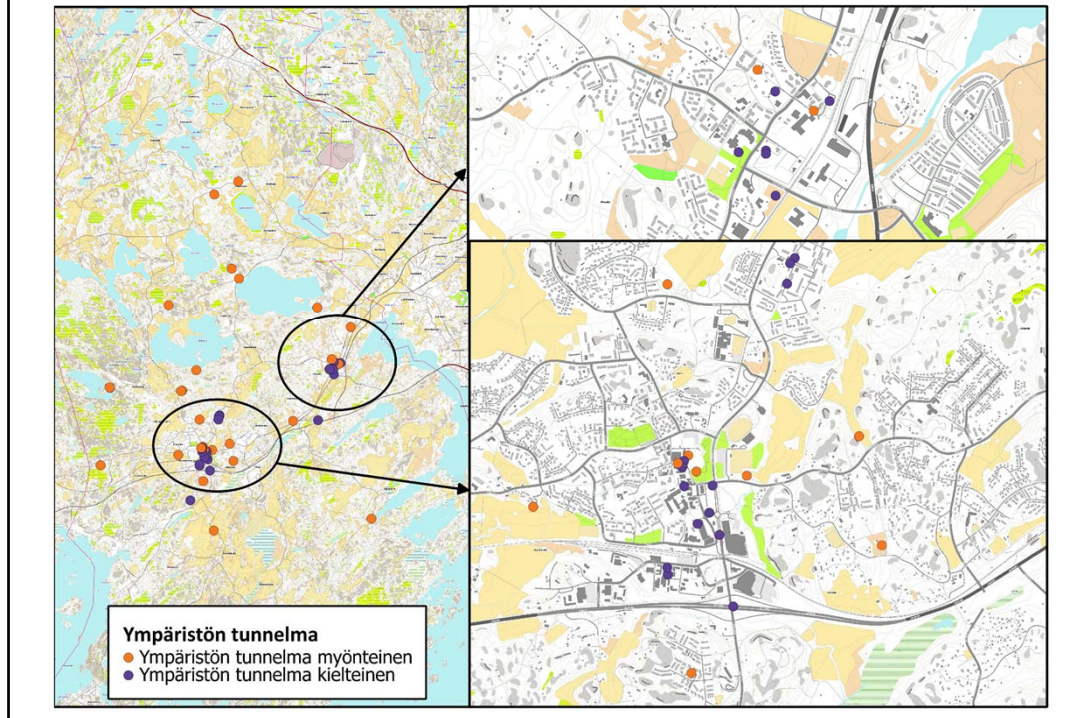
Arkkitehtuuripoliittisen ohjelmaan liittyvässä Paikka-kyselyssä vastaajat saivat vapaasti merkitä paikannuksia. Paikannuksista suurempi osa oli positiivisia, sillä myönteisiä kokemuksia ympäristöstä kerääntyi 121 kun taas kielteisiä kerääntyi 104. Paikannukset ovat pääosin sijoittuneet keskustan ja Masalan alueelle. Etenkin kielteisiä paikannuksia on merkitty Kirkkonummen keskustaan ja Masalaan. Myönteiset kokemukset ympäristöstä sekä kiinnostavat ympäristöhavainnot ovat sen sijaan sijoittuneet laajemmalle alueelle ympäri Kirkkonummea.

Eniten kielteisiä paikannuksia sai ympäristön ulkoinen ilme. Myönteisistä paikannuksista eniten merkintöjä keräsi ympäristön ulkoinen ilme, mutta ympäristön tunnelma, sosiaalinen ilmapiiri sekä toimintamahdollisuudet saivat myös suhteellisen paljon paikannuksia.

### Myönteiset ja kielteiset kokemukset ympäristöstä



## Paikat: YMPÄRISTÖN TUNNELMA



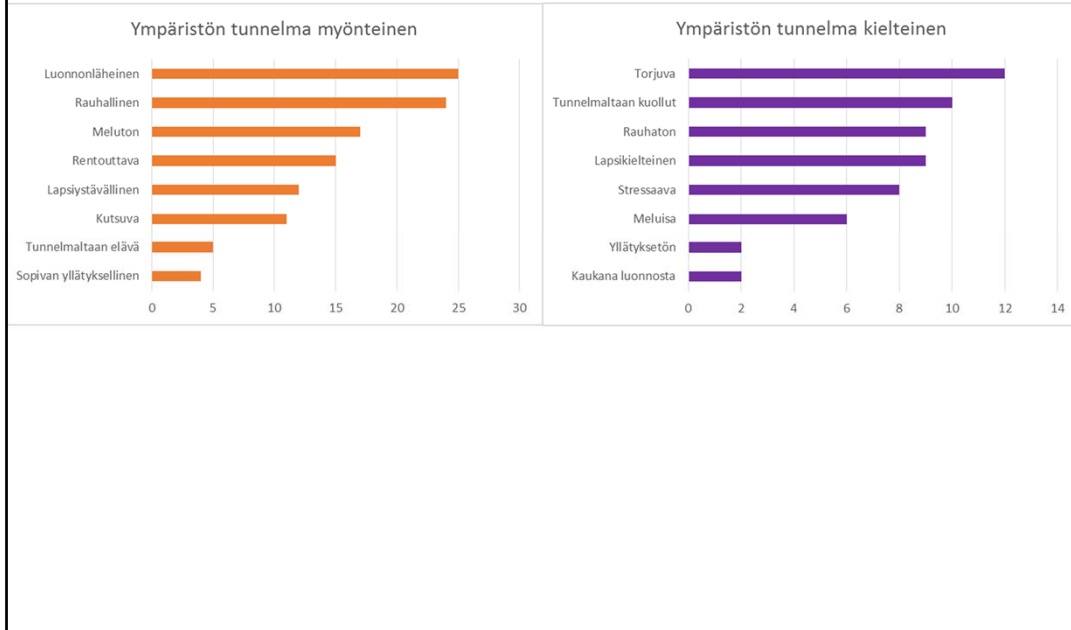
Ympäristön tunnelma koettiin myönteisenä 29 paikassa. Myönteiset paikannukset sijaitsevat selkeästi laajemmalla alueella kuin kielteiset. Ympäristön tunnelma koettiin myönteiseksi kauempana tiivisti rakennutuilta ja luonnonläheisimmiltä alueilta. Vastaajat arvostivat tunnelmaltaan myönteisessä ympäristössä ennen kaikkea luonnonläheisyyttä, rauhallisuutta sekä meluttomuutta. Kirkkonummen keskusta herätti vastaajien keskuudessa ristiriitaisia tunteita, sillä vastaajat kokivat toisalta Kirkkonummen keskustassa sijaitsevan kirkon ympäristön sekä toriympäristön tunnelmaltaan positiivisena, mutta toisaalta keskustan tunnelma sai vastaajilta negatiivista palautetta. Esimerkiksi keskustan parkkihallin koettiin pilaavan kuntakeskuksen ympäristön tunnelmaa.

Kirkkonummen keskustassa myönteiseksi miellettiin etenkin Kirkon ja torin alueet.

*"Kirkko, vanha hautausmaa ja uusi uurnalehto ovat parasta mitä Kirkkonummen keskustassa on. Sitä pitäisi jotenkin saada korostetuksi nyt kun kaikki liike-elämäkin on siirtynyt marketteihin pois torin ympäriltä."*

*"Toriaukio kirjastoineen ja kirkkoineen kylän paras paikka: pieni, rajattu aukio, kaikki rakennukset eivät rumia."*

## Paikat: YMPÄRISTÖN TUNNELMA



Ympäristön tunnelma merkittiin kielteiseksi yhteensä 21:ssä paikassa. Etenkin keskusta-alueen tunnelma koettiin kielteiseksi samoin Masalan keskuksen seutu. Tunnelmaltaan kielteinen ympäristö koettiin ennen kaikkea torjuvana, rauhattomana ja ankeana.

Vastaajat kokivat Masalan keskuksen tunnelman rauhattomaksi ja ankeaksi:

*"Utstötta människor"*

*"Kylmä ja kolkko, hirveät kerrostalorumilukset ja kaameat kaupparakennukset keskustassa. Masalan keskusta alueet viihtyisämmiksi ja kauniimmiksi. Kivoja kohtaamispaikkoja tarvitaan ihmisille. Esimerkiksi Masalaan oma kylätalo! Lisää myös lenkipolkuja ja hiihtoreittejä asukasmäärän kasvaessa ja kauppapalveluita. Torialue. Pyörätiet molemmin puolin Masalantietä kulkemaan, saadaan ihmiset liikkumaan. Lapsille lisää ulkoilupaikkoja hommukseen. Masalassa muut alueet melko rauhallisia paitsi keskusta-alue. Hommoksen viherympäristössä parannettavaa. Esim. Hommoksen kaarelle voisi istuttaa koivuja tienpähän saakka, nyt on vain tien alkupäässä. Jää vähän keskeneräinen vaikutelma. Keskustasuunnitelmiin pitäisi ottaa kaikki Masala/ Sundsberg/ Luomalaiset."*

Kirkkonummen keskustan tunnelma koettiin myös kolkkona:

*"Ankea, aikansa elänyt, vanhentunut, kulunut, ei-tyylikäs."*

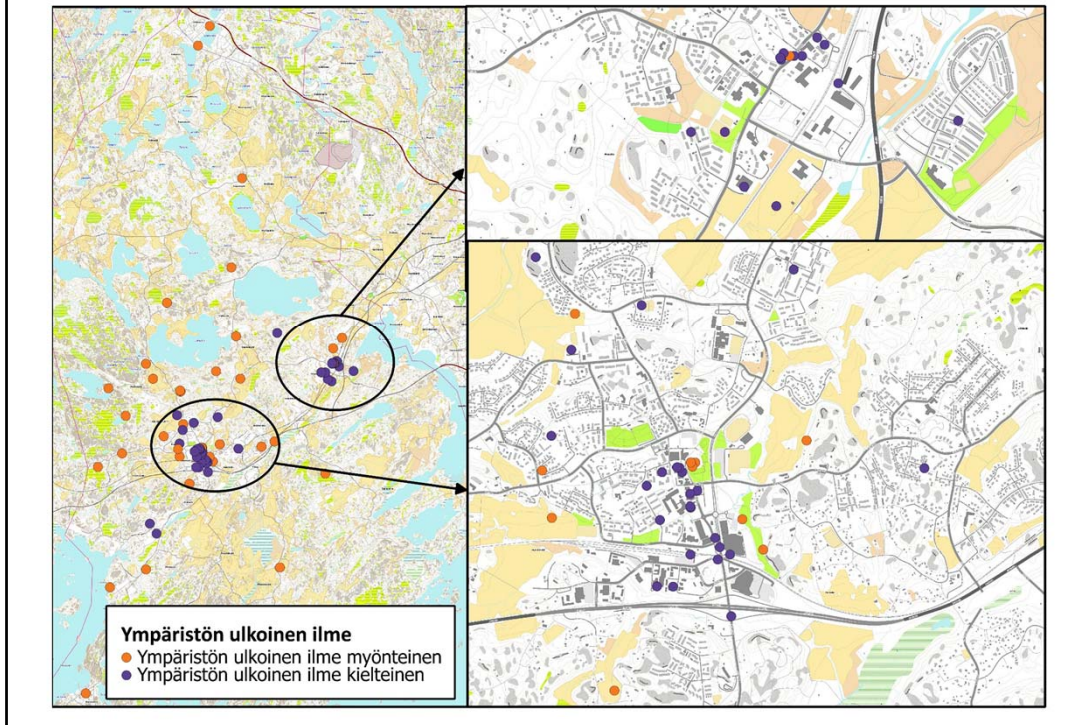
*"Tylsä ja ruma."*

Lisäksi Jorvaksen lähetyvillä sijaitsevaa entistä vesiyhteyttä toivottiin uudelleen avattavaksi:

*"Vesiyhteys mereen kasvanut umpeen, ruopattava veneellä kuljettavaksi "*



## Paikat: YMPÄRISTÖN ULKOINEN ILME



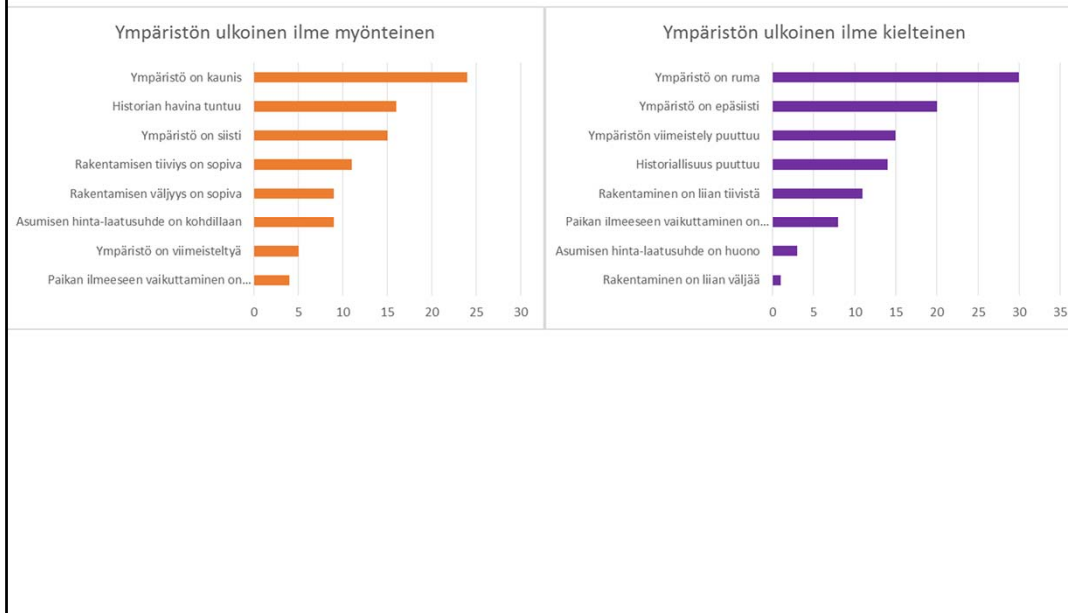
Yhteensä 37:llä paikannuksella koettiin olevan myönteinen ulkoinen ilme. Myönteiseen ympäristön ilmeeseen vaikuttivat ennen kaikkea kaunis ympäristö, historian havina ja ympäristön siisteys. Ympäristön ulkoisen ilmeen paikannukset ovat levittäytyneet laajalle alueelle ympäri Kirkkonummea. Monet positiivisista paikannuksista sijaitsevat veden äärellä tai luonnon lähellä, harvemmin asutuilla alueilla.

Vastaajat arvostivat muun muassa Kirkkonummen keskustassa sijaitsevan kirkon ulkoista ilmettä sekä luonnonläheistä maisemaa.

*"Kirkko on hieno maamerkki."*

*"Luonto lähellä, maaseutumainen maisema." (Volsintien varrella sijaitseva alue)*

## Paikat: YMPÄRISTÖN ULKOINEN ILME



Paikka-kyselyssä merkittiin 40 ympäristön ulkoisen ilmeen paikannusta kielteiseksi. Kielteiset paikannukset ovat sijoittuneet tässäkin tapauksessa lähinnä Masalan keskuksen seudulle sekä Kirkkonummen keskustaan. Negatiivisina koettiin ennen kaikkea ruma, epäsiisti ja viimeistelemätön ympäristö.

E erityisesti Masalan arkkitehtuuri ja ulkoinen ilme ei miellyttänyt monia vastaajista.

*”Tämä [Masalantien varrella] valkoinen rakennus on kamala! Omistaja pitää velvoitaa pitämään huolta, paraatipaikka Masalassa”*

*”Ratavallin alue tulee olemaan liian korkea ja väriykseltään rumaa betonikuutiota. Masalan ilmettä kohennettava lämpimäksi savannin väreillä okra, poltettuoranssi jne. kuin kartanonkoskella ja taloihin harjakatot! Ei tehdä maalaiskylästä Jakomäkeä, nyt olisi mahdollisuus kohentaa Masalan mainetta oman näköiseksi lämpimäksi ihmisenkokoiseksi kyläksi ei betonirumilukseksi. Joka toisi mukanaan ikäviä lieveilmiöitä. Esim. Tolsankin uusi alue on tulossa väriykseltään kauniiksi ja lämpimäksi.”*

*”Vanha spreijattu K-kaupan rakennus toimii kai jonkinlaisena varastona, loistopaikka ja tällainen rumilus hallitsee maisemaa. Pois!”*

Keskustan ulkoisessa ilmeessä monia ei miellyttänyt liian tiivis rakentaminen ja uusi parkkihalli. Lisäksi toivottiin siistimpää ja edustavampaa ympäristöä.

*”Kaikki keskustan talot kirjastoa ja kirkkoa lukuun ottamatta pitäisi purkaa. Alue on epäyhtenäinen, halvan näköinen ja liian vähän ihmisiä. Jos kaikki rumat talot korvattaisiin uusilla hyvälaatuisilla kerrostaloilla, saataisiin lisää ihmisiä ja viihtyvyyttä. Liiketiloja on kyllä jo tarpeeksi.”*

*"Pilattu älyttömällä tiivistämisellä. Uusi autoparkki-talli pilannut maiseman."*

*"Parkkikompleksit keskustassa"*

*"Torin vieressä ruma ja epäsiisti rakennus"*

*"[Jorvaksentien lähellä olevan] sillan ympäristö on sekä liikenteellisesti toimimaton ja muutoinkin luotaantyöntävä. Sillan ympäristöön tulisi ehdottomasti satsata, jotta "portti" Kirkkonummelle on vierailijoillekin mieluisa."*

*"Useita vuosia keskeneräisenä ollut rakennus [Vilhonkummuntien vierellä]"*

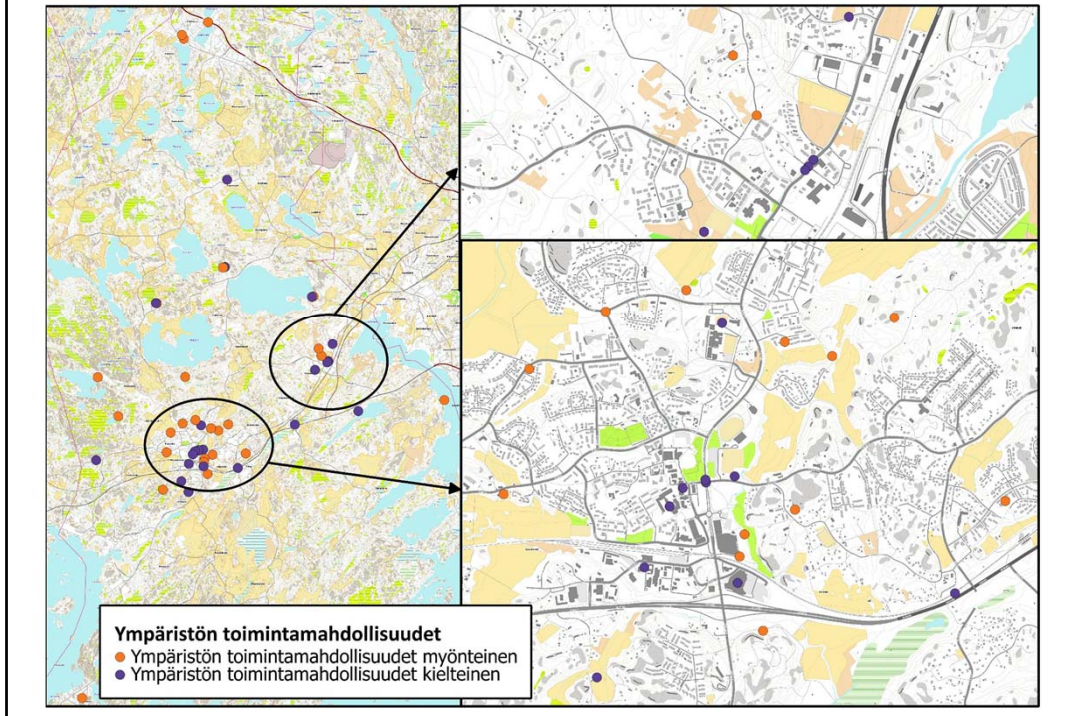
*"[Munkinniementien ja Upinniementien risteyksessä] aina vain jatkuvat työt"*

Lisäksi Heikkilän keskustaan ilmeeseen toivottiin hieman kohennusta.

*"Sellaista pientä säätöä tarvitaan, mm Hiekkiläntori saatava siistimmäksi."*

Kolme ulkoisen ilmeen kielteistä paikannusta oli merkitty kauemmaksi Kirkkonummen ja Masalan keskustasta. Näillä alueilla toivottiin, että luonnon ympäristöstä pidettäisiin parempaa huolta. Esimerkiksi yksi vastaajista toivoi, että Humalistonmäellä olevaa luontoa hoidettaisiin, jotta se ei kasvaisi umpeen. Sen sijaan Hvittorpintien varrella olevaa hakattua metsä-aluetta toivottiin luonnonmukaisemmaksi.

## Paikat: YMPÄRISTÖN TOIMINNALLISUUS



Myönteisiä ympäristön toiminnallisuuksia merkittiin Paikka-kyselyssä yhteensä 27. Vastaajat arvostivat eniten kävellen tai pyörällä liikkumisen sujuvuutta, mahdollisuutta oman elämäntavan toteuttamiseen sekä hyviä harrastus- ja tekemismahdollisuuksia. Ympäristön myönteisiä toimintamahdollisuuksia paikannettiin laajemmalle alueelle kuin kielteisiä, ja lisäksi myönteiset paikannukset ovat sijoittuneet hajanaisesti suhteessa toisiinsa. Keskustan alueelle sijoittui kuitenkin eniten myönteisiä paikannuksia toimintamahdollisuuksista.

Myönteisistä ympäristön toimintamahdollisuuksista annettiin palautetta seuraavasti:

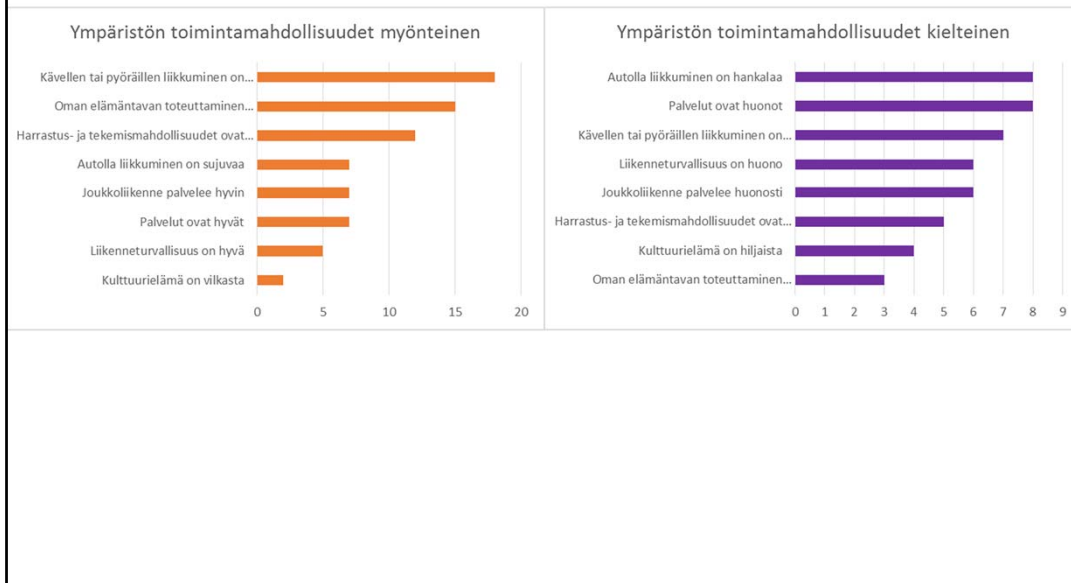
*"[Kyrkvallan pohjoispuolella sijaitseva alue] rauhallinen ulkoilu paikka lapsille ja omille lenkeille ja palstaviljely!"*

*"Tärkeää, että lähellä kunnan keskustaa [Jorvaksentien ja Upinniementien risteyksessä sijaitsevalla ulkoilualueella] on kunnan ulkoilumahdollisuus"*

*"Avoin, turvallinen alue [Limnellinpuhan itäpuolella sijaitseva viheralue], jossa voi olla pientenkin kanssa, leikkipuistot ja hoidetut puistot"*

*"[Kirkonkylän] koululla on sentään harrastustoimintaa kansalaisopiston takia."*

## Paikat: YMPÄRISTÖN TOIMINNALLISUUS



Kielteisiä ympäristön toimintamahdollisuuksia paikannettiin yhteensä 23. Suurimpana puutteina toiminnallisuudessa koettiin huonot autoilumahdollisuudet, palvelujen puutteet sekä kävellen tai pyörällä liikkumisen hankaluudet. Kielteisiä toimintamahdollisuuksia ympäristöstä löytyi maantieteellisesti laajemmalla alueella kuin muita kielteisiä kokemuksia ympäristöstä, jotka olivat pääosin sijoittuneet Kirkkonummen tai Masalan keskusta.

Kielteistä palautetta vastaajilta tuli julkisen- ja kevyenliikenteen yhteyksistä, liikennetarkaisuuksista, lasten toimintamahdollisuuksien parantamisesta. Sen lisäksi toivottiin yksityistettyjen alueiden avaamista julkiseen käyttöön.

*"[Finnräsken] järvenranta on niin hieno, että se pitäisi saada uudelleen kuntalaisten käyttöön - eikä missään tapauksessa vain omakotiasujille!"*

*"Rautatieyhteys, asema kuntoon."*

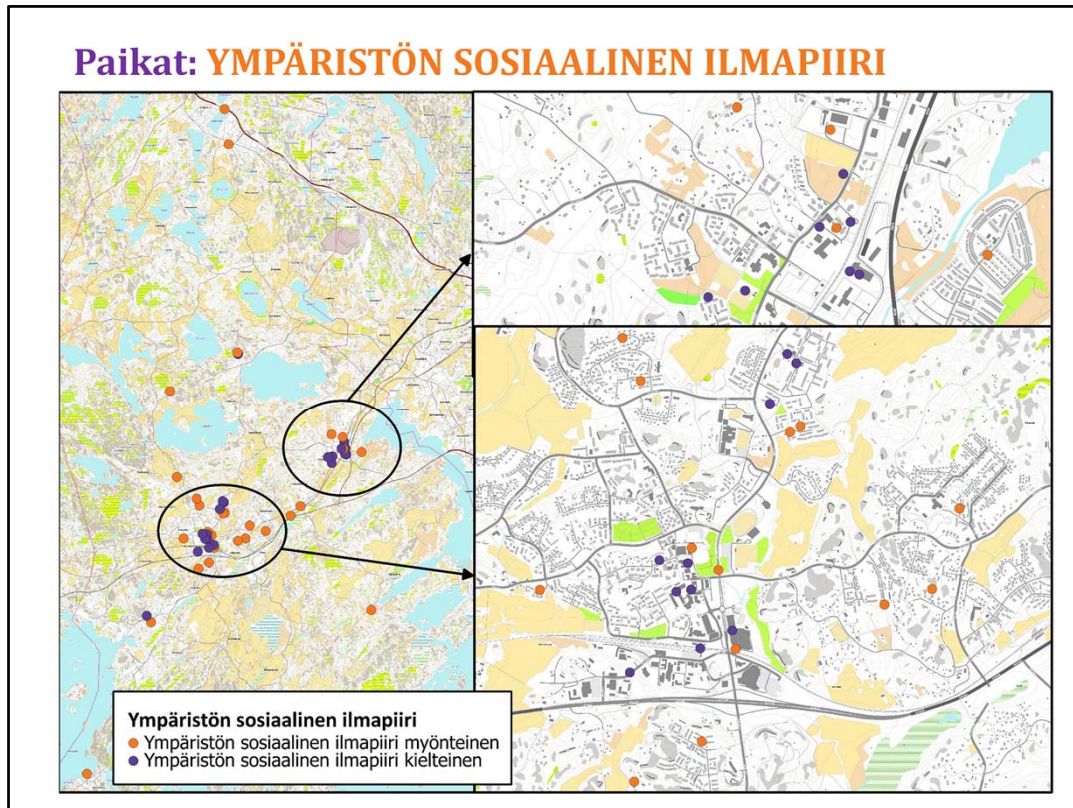
*"Koulun piha on surkea! 5-vuotiaskin osaa sanoittaa sen: "Täällä on hankalia laitteita ja muhkurainen piha, ei täällä voi leikkiä."*

*"Risteys on susi. Liikennevalot korvattava liikenneympyrällä"*

*"Julkisenliikenteen- ja kevyenliikenteenyhteydet koko Kirkkonummella huonosti suunnitellut... Upeaa maastoa riittää yllin kyllin, mutta mukavaa lenkkiä ei tunnu pääsevän kävellen tai pyöräillen missään."*

Myös kunnallistekniikan puutetta Hommaksenkaarella kritisoitiin.

*"Vesi- ja viemäripalvelut puuttuvat."*



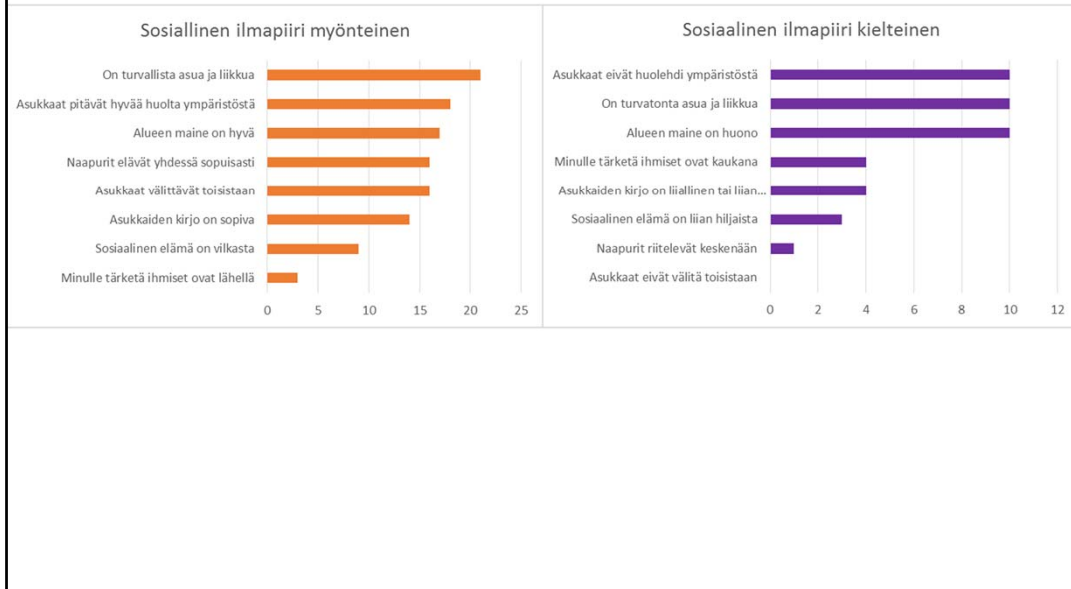
Myönteisiä kokemuksia ympäristön sosiaalisesta ilmapiiristä löytyi yhteensä 28. Vastaajien myönteiset kokemukset olivat tässäkin tapauksessa keskittyneet suuremmalle alueelle kuin kielteiset. Paikannukset olivat tosin suurimmaksi osin keskittyneet Kirkkonummen ja Masalan keskuksien läheisyyteen, jossa asuminen on tiiviimpää kuin muualla Kirkkonummella. Ympäristön sosiaalinen ilmapiiri miellettiin myönteiseksi paikannuksissa, joissa on turvallista asua ja liikkua, asukkaat huolehtivat ympäristöstään sekä hyvämaineisilla alueilla. Ristiriitaista oli se, että myönteistä ja kielteistä sosiaalista ilmapiirin kokemista saattoi esiintyä hyvinkin lähekkäin.

Vastauksissa ilmeni, että sellaiset paikat, jotka mahdollistavat sosiaalisen kanssakäymisen olivat vastaajille tärkeitä.

*”Yhteiset tilat [Sundbergin] pommisuojuksissa ovat avain alueen hyvään henkeen ja yhteistoimintaa. Sellaiset pitäisi kaavoittaa joka alueelle. Vähentäisi perusturvan ja koulutoimen kustannuksia.”*

*[Keskustan] kirjasto on tärkeä.*

## Paikat: YMPÄRISTÖN SOSIAALINEN ILMAPIIRI



Kielteisiä paikannuksia löytyi yhteensä 20, joista kaikki olivat sijoittuneet joko Masalan tai Kirkkonummen keskustan ja sen lähellä sijaitsevan Gesterbyn alueille kahta paikannusta lukuun ottamatta, jotka oli sijoitettu Kantvikiin ja Österbyhyn. Kielteisen sosiaalisen ilmapiirin aiheuttivat ennen kaikkea ympäristö, josta asukkaat eivät huolehdi, asumisen ja liikkumisen turvattomuus sekä alueen huono maine.

Vastaajien kommenteissa rauhattomuus ja ympäristön ulkoinen ilme vaikuttivat negatiivisesti sosiaaliseen ilmapiiriin.

*"[Gesterbyssä] päihdeongelma näkyy kadulla."*

*"Gesterbyn kääntöpaikka."*

*"[Keskustan] torin ympäristö on levotonta."*

*"[Keskustan] ympäristö nuhjuinen ja roskainen"*

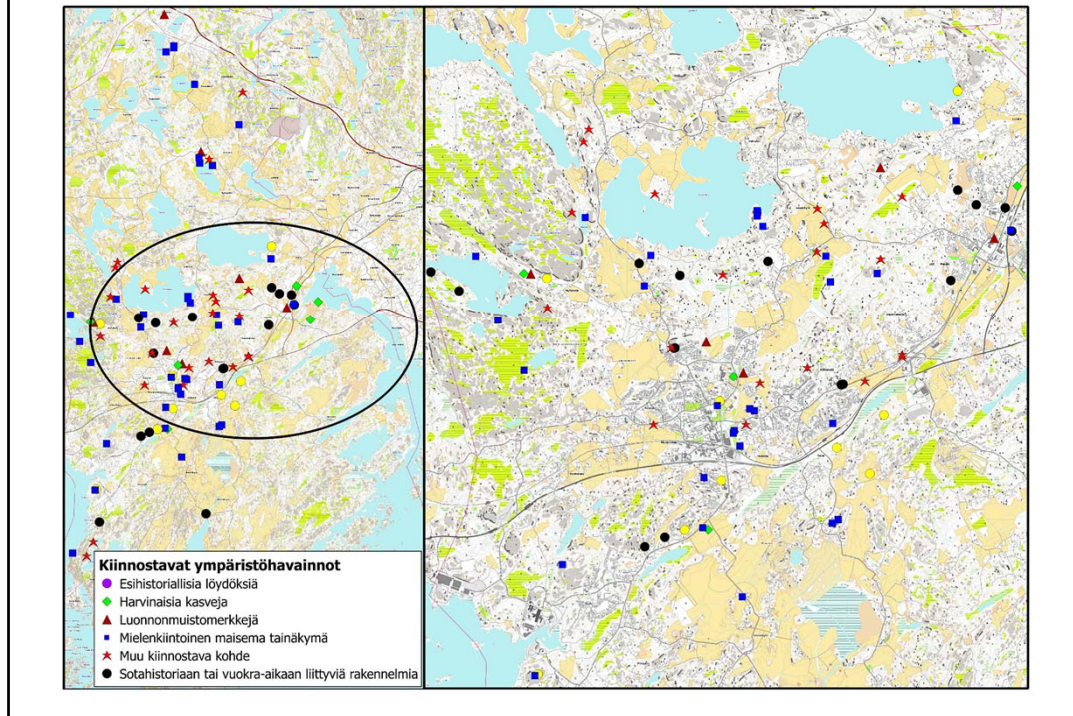
*"[Masalan] K-kauppaa lukuun ottamatta kaikkien rakennusten ympäristö ja yleisilme on ränsistynyt ja epäsiisti."*

*"[Framnäsintien asuinalueella] ruma ympäristö."*

Lisäksi kulkuyhteyksien ja kunnollisen infrastruktuurin nähtiin myös vaikuttavan kielteisesti sosiaalisiin toimintamahdollisuuksiin.

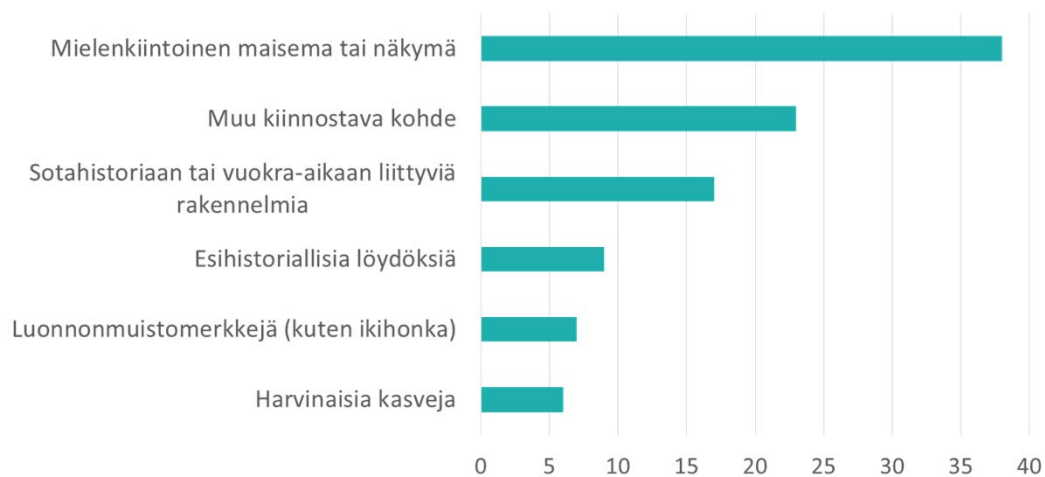
*"Liikkuminen muulla kuin omalla autolla hankalaa ja turvatonta [Österbyn pohjoisosassa]! Vapaa-ajan liikunta rajoittuu metsiin.. teillä ei ole tilaa jalankulkijoille!"*

## Paikat: KIINNOSTAVAT YMPÄRISTÖHAVAINNOT



Kiinnostavia ympäristöhavaintoja kertyi yhteensä sata kappaletta. Eniten paikannuksia keräsivät mielenkiintoinen maisema tai näkö, muu kiinnostava kohde sekä sotahistoriaan tai vuokra-aikaan liittyvät rakennelmat. Suurin osa vastaajien merkinnöistä sijoittui kartassa ympyröidylle alueelle.

### Kiinnostavat ympäristöhavainnot





## Paikat: KIINNOSTAVAT YMPÄRISTÖHAVAINNOT

### 1. Mielenkiintoinen maisema tai näkymä

- Kauhalan rotko
- Metsäpolut
- Näköalapaikka (Korkberget, Veskarinmäki, Hiidenkirnu, Urbysberget )
- Maalaismaisema
- Järvimaisema (Hvitsträsk, Kalljärvi)
- Merinäköala
- Peltomaisema
- Kalliot
- Muinaisraunio
- Suo-alue
- Purolaakso
- Näköala keskustaan
- Luonnonsuojelualue (Meiko)

### 2. Muu kiinnostava kohde

- Pokrovan miesluostari
- Hieskoivukasvusto
- Kivisilta
- Vanha Kuninkaantie
- Vanha navetta
- Peltomaisema
- Danibacka
- Kiipeilypaikka
- Luontopolut
- Esihistoriallinen asutus
- Maisemapaida
- Luonnonsuojelualue
- Museo
- Tähtitorni

### 3. Sotahistoriaan tai vuokra-aikaan liittyviä rakennelmia

- Hautausmaa
- Kaatuneitten muistomerkki
- Juoksuhaudat
- Korsu
- Bunkkeri
- Kabanovin silta
- Parenteesin ajan raunio

## 1. Mielenkiintoinen maisema tai näkymä

Mielenkiintoista maisemaa tai näkymää merkittiin kaikkein eniten, yhteensä 38 kappaletta. Moni vastaajista piti mielenkiintoisena maisemia tai näkymiä, joista näkyi laaja alue. Esimerkiksi järvi- tai merinäkymiä arvostettiin sekä avaraa pelto- tai maalaismaisemaa.

*"Thana maalaismaisema kirkkoineen ja kartanoineen. Ei saa rakentaa täyteen."*

*"Korkealta kalliolta hieno näköala Kalljärvelle."*

*"Kauhalan rotko on upea. Luontoalueesta voisi kertoa enemmän, niin ihmiset löytäisivät tämän helmen."*

*"Ingelsin joen peltolaakso. Pellot on muuten osaksi raivattu vasta 60-luvulla. Hieno puroalue."*

*"[Sepänkylässä, Humaljärven raanalla] jylhät maisemat, mutta vaikea päästä koska yksityisalueet sulkevat alueen."*

*"Porkkalanniemen kulttuurimaiseman ulkopuolelle jätetty kulttuurimaisema-alue. Mielestäni alue on vähintään paikallisesti tärkeä avoin maisematila ja avoimella peltonäkymällä lähes ehjine metsäreunuksineen ja suuri merkitys ympäröivälle asutukselle ja Upinniemen ja Kantvikin suuntaan liikkuville."*

*"Meiko on upea aarre ja niin lähellä keskustaa. On hienoa, ettei sen rannoille pääse autolla."*

## 2. Muu kiinnostava kohde

Muita kiinnostavia kohteita oli merkitty 23 kappaletta. Vastaajat olivat merkinneet

kartalle hyvin erilaisia kohteita, muun muassa Pokrovan munkkiluostarin, Vanhan Kuninkaantien, lapsuuden kiipeilypaikan, luonnonsuojelualueen ja tähtitornin.

*"Vanha Kuninkaantie, Suomen ensimmäinen maantieyhteys"*

*"[Killinmäki] lapsuuteni kiipeilypaikka. Kuningas-, Kuningatar- ja Prinsessakivet."*

*"Kirkkonummen Komeetan tähtitorni."*

*"Tällä Mustajärven alueella polut ovat umpeutuneet käytön puutteessa. Ne voisi työllistämistyönä/talkoilla avata kuljettaviksi. Edellyttänee maanomistajien lupaa. Metsätalous ja liikkuminen on sillä tavoin muuttunut, että polkuja ei enää ylläpidetä."*

### **3. Sotahistoriaan tai vuokra-aikaan liittyviä rakennelmia**

Kirkkonummelta löytyi 17 vastaajia kiinnostavaa sotahistoriaan liittyvää rakennelmaa kuten bunkkereita, juoksuautoja ja korsu.

*"Meikoa kiertävän polun varrella on juoksuautoja ja vanhoja bunkkereita."*

Lisäksi eräs vastaaja toivoi, että Kirkkonummi hyödyntäisi paremmin alueen historiaa.

*"Alueen historiaa pitäisi nostaa enemmän esiin. Aukkaat viihtyvät paremmin, kun tietävät, missä asuvat."*

## Paikat: KIINNOSTAVAT YMPÄRISTÖHAVAINNOT

### 4. Esihistoriallisia löydöksiä

- Kalliomaalaus
- Viikinkiaikaisia kivihautoja
- Varhaiskeramiikkaa
- Kvartsi-iskoksia
- "Kasavuori"

### 5. Luonnonmuistomerkkejä

- Tammi
- Siirtolohkare/kallio
- Ikihonkaa
- Purot
- Linnunlaululehto: satakieli ym.

### 6. Harvinaisia kasveja

- Koralliorakas
- Aarnimetsä
- Jättipalsamikukka
- Puutarhamansikoita
- Tammia
- Visaleppä
- Sinivuokkoja

### 4. Esihistoriallisia löydöksiä

Esihistoriallisissa löydöksiä paikannettiin pääosin Kirkkonummen keskustan läheisyyteen. Muutama paikannus oli sijoittunut hieman kauemmaksi.

*"Kasavuori" isojen teollisuuslaitosten ja hiilisataman ympäröimä. Arvoltaan vähintään luonnonmuistomerkki- ja näköalapaikkatasoa, jolla tulee olemaan erittäin suuri virkistysarvo Kantvikin lisääntyvälle asutukselle."*

*"Pappilan etelärinteellä suoritettu useita kaivauksia ja löydetty mm. varhaiskeramiikkaa."*

*"Meikon hiekkakuopan itälaidalla olen löytänyt kvartsi-iskoksia."*

### 5. Luonnonmuistomerkkejä

Luonnonmuistomerkeiksi paikannettiin muun muassa vanhoja puita, kallioita sekä lehtoja.

*"Täällähän [Myllykylässä, Korsobäckenillä] niitä riittää: mm. ylängöltä tulevat purot ja hiekkakuopan vieressä olevat korkeat kalliot. Oikea Puuhamaa lapsille."*

### 6. Harvinaisia kasveja

Harvinaisia kasveja paikannettiin lähinnä luonnonläheisiltä alueilta. Vastaajat kertoivat löytäneensä erilaisia kukkalajeja sekä suurempia metsäkokonaisuuksia.

*"Löytyy koralliorakasta ja visaleppää."*

*"Aarnialue on suojeltava!"*

Lisäksi yksityisten omistamia puutarhapalstoja pidettiin arvokkaina.

*"Vanhat hyvin hoidetut yksityiset puutarhat"*

## Visiot: ASUKKAIDEN TOIVEET ALUEEN SUUNNITTELUSTA

Arkkitehtuuripoliittisen ohjelman Paikka-kyselyn lopussa vastaajilta kysyttiin yleistä mielipidettä seuraavasti: "Jäikö jokin tärkeä seikka kysymättä? Alla voit kertoa vielä omin sanoin mielipiteesi." Kysymykseen saatiin 25 vastausta. Aineistosta nousi esille sisällöllisen analyysin pohjalta seuraavia toiveita.

1. Tietoliikenneyhteyksien parantaminen
2. Siisti ja hyvin hoidettu ympäristö
3. Ei liian tiivis, pientalopainotteinen rakennuskanta
4. Omaleimainen ja ympäristöön sulautuva rakentaminen
5. Masalan keskuksen ja aseman kohentaminen
6. Liikkuminen ja kulkuyhteydet



## Visiot: ASUKKAIDEN TOIVEET ALUEEN SUUNNITTELUSTA

### 1. Tietoliikenneyhteysien parantaminen

Vastaajat toivoivat parempia tietoliikenneyhteyksiä Kirkkonummelle, etenkin alueille, jotka sijaitsevat kauempana keskustasta. Nykyisten tietoliikenneyhteysien katsottiin oleva joko riittämättömiä tai liian vanhoja.

*"Tietoliikenneyhteysien kehittäminen tulisi huomioida Kirkkonummen kylille. Volsissa ei ole mahdollisuuksia saada kunnan Internetyhteyksiä."*

*"Internet-yhteydet ovat erittäin huonot ja kantavuusalue on todella huono. Tukiasemia ja linjoja pitäisi uusia tai lisätä, varsinkin alueilla, jotka ovat yli 3500 metriä pois keskustasta"*

### 2. Siisti ja hyvin hoidettu ympäristö

Vastaajien toiveissa oli myös siisti ja hyvin hoidettu ympäristö. Ympäristöä toivottiin viihtyisämmäksi muun muassa istutuksilla ja puustonpenkeillä.

*"Torin ympäristöä voitaisiin siistiä ja saada viihtyisämmäksi lisäämällä istutuksia ja penkkejä."*

*"Mielestäni Kirkkonummi on joissakin paikoissa (esim. keskustan läheisyydessä) erittäin huonosti siistitty. Tarkoitin mm. sitä, että teiden vieressä on rumannäköistä korkeaa heinää ja huonosti hoidettuja puskia jne."*

## Visiot: ASUKKAIDEN TOIVEET ALUEEN SUUNNITTELUSTA

### 3. Ei liian tiivis, pientalopainotteinen rakennuskanta

**Kirkkonummen kuntakuvan toivottiin pysyvän pientalovaltaisena. Lisäksi toivottiin ettei aluetta rakennettaisi liian tiiviiksi. Etenkin keskustan seutu nähtiin liian tiiviinä ja yleisilmeeltään sopimattomana.**

*"Kirkkonummen asutus on myös tulevaisuudessa viihtyisää ja luonnonläheistä pientaloasumista."*

*"Kommuncntum: önskar att om området får plan, så lite mer byggnadsrätt. För flere småhus"*

*"Ylläpito- ja säilyttämisen kustannuksia pitää olla mahdollista maksaa myymällä ylisuurten tonttien uusia rakennuspaikkoja, niin että myytävät tontit ovat riittävän väljät (ainakin 1500-2000 m<sup>2</sup>)."*

*"Kirkkonummen keskusta on pilattu uudella älyttömän tiiviillä ja maisemakuvaan sopimattomalla rakentamisella. Olisi ollut mahdollista rakentaa luontoon istuva keskusta (kuten mm. Ruotsissa ja Saksassa on tapana!)"*

*"Omakotitalo tarkoittaa rauhaa ja luontoa eikä vieri viereen rakentamista."*

## Visiot: ASUKKAIDEN TOIVEET ALUEEN SUUNNITTELUSTA

### 4. Omaleimainen ja ympäristöön sulautuva rakentaminen

Kirkkonummen arkkitehtuurin toivottiin sulautuvan paremmin ympäristöönsä ja olevan kauniimpaa. Tämä korostui myös kartoituksessa, sillä kielteinen ympäristön ulkoinen ilme sai eniten paikannuksia. Vastaajien visioissa toivottiin, että Kirkkonummen vahvuuksia kuten merenläheisyyttä hyödynnettäisiin aluesuunnittelussa. Lisäksi toivottiin omaleimaisempaa rakentamista, jossa kunnioitettaisiin alueen historiaa ja kulttuuriympäristöä.

*"Pidän Heikkilästä, erityisesti Tolsanpolku 4 ja 6 taloista. Tällainen matala kerrostalo (varruttuna tulevaisuutta varten hissikuilulla) on yksi parhaimpia asumismuotoja ja asettuu hyvin maisemaan"*

*"Lisää kauniita istutuksia ja joku kaunis maamerkki esim. majakka keskusta alueelle. Historia on tärkeä."*

*"Ankea sillan ympäristö (Kt51 ja Upinniemen risteys) on tärkeää ajanmukaistaa. Myös aseman seudun vanhentunut rakennuskanta, rumat betonisillat ja ympäristö olisi päivitettävä."*

*"Kirkkonummelle tarvittaisiin viihtyisiä omaleimaisia asuinalueita. Esim. Kartanonkoski tai Sipoonranta-tyyliin. Uusi Kirkkonummen keskusta ei erotu millään tavalla peruslähiöstä."*

*"Kirkkonummi voisi paremmin hyödyntää merenrantojaan sekä rakentamiseen, että vapaa-aikaan, kuten muutkin ympäristökunnat. Miksi asiaan ei voida paneutua ja ryhtyä töihin asian parantamiseksi?"*

*"Toivon, että Luoma säilyy kauniina asuinalueena, jossa vanhat rakennukset ja pihat on mahdollista säilyttää."*

## Visiot: ASUKKAIDEN TOIVEET ALUEEN SUUNNITTELUSTA

### 5. Masalan keskuksen ja aseman alueen kohentaminen

**Masalan yleisilmettä toivottiin kohennettavan. Lisäksi Masalan aseman alue koettiin rauhattomana.**

*"Masalan keskustan yleisilme kaipaisi siistimistä, nyt täytyy melkein laittaa silmät kiinni, kun ajaa ohi."*

*"Masalan aseman seutuun kannattaa panostaa. Hieman rauhattomuutta esiintyy, juopottelijoita jne."*

### 6. Liikkuminen ja kulkuyhteydet

**Kirkkonummen liikennejärjestelyihin toivottiin lisää sujuvuutta. Esimerkiksi keskustaan ehdotettiin liikennevalojen sijaan liikenneympyrää. Lisäksi Kirkkonummelle toivottiin parempia kevyenliikenteenväyliä sekä keskustastaan asti ulottuvia ulkoilureittejä.**

*"Kaikki liikennejärjestelyt Kirkkonummella ovat todella surkeita. Munkinmäkeen ajelu autolla tekee hulluja ylimääräisiä lenkkejä pari kilometriä joka kerta. Keskustan liikennevalo pitäisi korvata liikenneympyrällä. Liikennevalot ovat saaneet aikaan sen, etten enää koskaan aja sitä kautta vaan Nummitien kautta silloin kun vaan voin."*

*"Kevyenliikenteenväylä puuttuu! Tiet ovat paikoin erittäin huonossa kunnossa. Itse pyöräilen tai pyöräilisin paljon, mutta tiet ovat niin huonokuntoisia!"*

*"Keskustasta puuttuu merkittäviä ulkoilureittejä. Ainoa lienee reitti Peuramaalle. Hyviä alueita olisi Jolkbyn pohjoinen metsäalue ja Neidonkallion pohjoispuoli."*